

7 Sámi logut

7.1 Álggaheapmi

Dán kapihttalis ovdanbuktojit muhtin guovddáš tabeallat mat govvidit muhtin dehálaš surggiid sámi duohtadilis. Dát leat bissovaš tabeallat mat dihttojit dán almmuhusa juohke ođđa gáhppálagas, ja mat dainna lágiin addet ipmárdusa das movt iešguđetlágán dilálašvuodát ovdánit áiggi mielde. Dán gáhppálaga kapihtal sisttisdoallá 16 tabealla ja vihtta govadaga, juhkkovuvvon čieža guvlui. Buot dát čuvgehit dehálaš fáttáid sámi servodaga siskkobealde. Nu guhkas go vejolaš lea dilli sámi guovlluin buhtastahttojuvvon eará guovlluid ektui mat leat davábealde Sáltoduoddara, ja Norggain obbalaččat. Statistihkka lea geográfalaččat vuodustuvvon, ja sámi guovllut leat dán oktavuodas definerejuvvon Sámedikki ealáhusovddidandoarjagiid doaibmaguovlun (SED).

Álbmot lea vuosttaš fáddán, mas lea deattuhuvvon vuosihit movt álbmothivvodat ovdána ja makkár dilálašvuodát váikkuhit álbmotovdáneapmái (riegádeamit/jápmimat /sisafárremat /eretfárremat). Čoahkkádus agi ja sohka beali vuodul čájehuvvo ja dilli čuvgehuvvo iešguđet geográfalaš dásis, SED-guovllus, suohkaniin ja riikkas ollislaččat.

Nubbi fáddá lea oahppu. Statistihkka addá loguid oahppodásis, mas SED-guovlu buhtastahttojuvvo eará guovlluiguin davábealde Sáltoduoddara ja Norggain. Dás vuosihuvvo maddái tabealla mii addá dieđuid ohppiid heaitimiin joatkkaskuvllas. Sámegiela atnu skuvllain ja mánáidgárddiin lea goalmát fáddá. Dás leat golbma tabealla mat buktet dieđuid das movt sámegiela geavaheapmi ovdána mánáidgárddiin, vuodđoskuvllain ja joatkkaskuvllain.

Dienas ja barggolašvuolta dahket njealját ja viđat fáttáid, ja leat čuvgehuvvon guovtti tabeallain, olbmuid gaskamearalaš dietnasis ja vearus, ja barggolašvuolta sohka beali ja ealáhusa hárrái. Guđat fáddá lea ealáhusovdáneapmi. Dás leat guokte ealáhustabealla, main okta vuosiha fitnodagaid ealáhusváldosuorggi vuodul ja nubbi guovdilastá boazoealáhusa erenoamážit.

Čihččet ja mañemus fáddá lea Sámediggeválga. Guokte válgatabealla vuosihuvvojit, maid vuodđun lea mañemus sámediggeválga (2017) ja mas oaidná dohkkehuvvon jienastemiid bellodaga/válgalistu hárrái ja Sámedikki sisaválljejuvvon ovddasteddjiid.

7.2 Muhtin kommentárat tabeallaide

SED-guovllus orro 55 303 olbmo ođđajagimánu 1.b. jagis 2018, lohku mii jagis lei njiedjan 241 olbmui. Olmmošlohku njiejai jámmadit jagi 1990 rájes, gitta dassážiigo jagis 2010

stáđásnuvai ja dan rájes lea vuosihan duššo unna jahkásaš rievddademiid jagi 2017 rádjái. Mañemus jagi njiedjan lea jagiid 1990-2010 dásis, muhto lea beare árrat dadjat mearkkašago dát odđa trendamolsašumi, vai leago duššo veaháš stuorebuš sahtedohko rievddadeapmi. Go Norggain buohtastahttá, de oaidná ahte álbmot Norggas lea lassánan birrasiid 437 000 olbmui jagi 2010 rájes, muhto maiddá ahte lea čielga sodju dan guvlui ahte álbmotlassáneapmi váidu.

SED-guovllus lea leamašan jotkkolaš riegádanvuollebáza jahkeduhátmolsašumi rájes ja lei jagis 2017 stuoribut go goassege ovdal. Mañimus jagiid lea dát buhtaduvvon netto sisafárreimiin, muhto jagis 2017 lei dat vuolimus dásistis 2010 rájes. Riegádanvuollebáhcaga lassáneapmi ja netto sisafárrema njiedjan leat sullii ovttá mađe váikkuhan geahpiduvvon olmmošlohkui. Eanet ahte eanet vuorraseappot álbmot, mas lea geahppánan lohku nissonolbmui geat leat mánnáoazžunagis, mitala ahte riegádanvuollebáza ii dáidde unnut lagamus áiggis. Dat mearkkaša ahte jus olmmošlohku galgá bissut stáđisin, de ferte netto sisafárren lassánit.

Positiiva sisafárrema dahká aivvefal sisafárren olgoriikkas. Dan bottugo SED-guovlu vásihii ahte birrasiid 350 olbmo fárrejedje eará suohkaniidda Norggas, de dagai netto sisafárren olgoriikkas jagis 2016 badjel 430 olbmo.

Eanet dievddut go nissonat orrot SED-guovllus. 52,3 proseanta leat dievdoolbmot ja 47,7 proseanta leat nissonolbmot, ja erohusa dahket 2500 olbmo. Dievddut dahket maiddá duššo unna eanetlogoža Norggas obbalaččat, muhto erohus lea goitge mealgat unnibut.

Ahkečoahkkádus SED-guovllus lea nuppástuvvan jagi 1990 rájes. 30 proseanta ássiin ledje 60 jagi ja boarráseappot odđajagimánu 1.b. 2018:s, dan bottugo go dát oassemearri lei birrasiid 20 proseanta jagis 1990. Seamma ládje lea oassemearri olbmui vuollel 30 jagi njiedjan 43 proseanttas jagis 1990 gitta 32 prosentii jagis 2018. Ahkečoahkkádus lea rievdan maiddá muđui Norggas, muhto rievdamiid mahtodat lea áibbas čielgasit stuorábut SED-guovllus.

Fárremat nannejit hukset dađistaga eanet bonju ahkečoahkkádusa. Jagis 2017 lei gal positiiva sisafárren nieiddažiin gaskal 6-15 jagi, sihke sis- ja olgoriikkas, muhto muđui lea ollislaš govva ahte lea netto sisriikkalaš eretfárren sihke dievdduin ja nissonolbmui gaskal 16-44 jagi. Boarráseamos ahkejoavkkus lea positiiva nettófárren, unna spiehkastagažiin gullelaš nissoniidda geat leat badjel 70 jagi.

Álbmotovdáneami dáfus leat stuora regiovnnalaš erohusat SED-guovllu siskkobalde. Olmmošlohku lea buoremusat bisson stáđisin Ráissa suohkanis ja Omasvuonas Romssas ja Kárášjogas Finnmárkkus. Dain suohkaniin lea leamašan unna lassáneamáš olmmošlogus jagi 1990 rájes. Eanemus lassáneapmi lei Ráissas, gos olmmošlohku lassánii 5,3 proseanttain jagi 1990 rájes. Eará suohkaniin lea leamaš hirmat njiedjan. Láhppi ja Ráhkkerávju Finnmárkkus, Návuohta, Gáivuotna, Rivttát ja Ivgu Romssas ja Divttasvuotna Nordlánddas leat buohkat vásihan olmmošlogonjiedjama mii lei unnimusat 20 proseanta áigodagas gaskal 1990-2018. Muhtin suohkanat leat nagodan jorgalit soju mañemus jagiid. Gáñgaviikkas lea ovdamearkka dihte olmmošlohku lassánan 1,4 proseanttain duššo mañimus jagis ja lea dál beassan eret dan unnán oiddolaš «-20 proseanta- listtus», suohkaniin main lea garraseamos

olmmošlohkonjiedjan. Loabáhis Romssas lea olmmošlohku lassánan 5,3 proseanttain jagi 2005 rájes.

Joatkkaskuvllain heitet unnáneappot oahppit go buohtastahtá mañimus jagiiguin. Heitin lea aŋkke eanet SED-guovllus go muđui riikkas. Joavkkus, mii 2012:s álggi joatkkaskuvlla vuosttaš ceahkkái, lei 39,5 proseanta geat eai lean joksán lohkan- dahje ámmátgelbbolašvuoda vihtta jagi mañnil. Vástideaddji lohku eará guovlluide davvelis Sáltođoddara lei 32,2 proseanta ja 25,6 proseanta olles Norgga dáfus.

870 oahppis lei davvisámegiella vuosttašgiellan vuodđoskuvllas jagis 2017. Dat lea sullii seamma mađe go mañemus jagiid 2012 rájes. Jagi 2016 rájes lea lohku goitge njiedjan birrasiid 100 ohppiin. Seamma ládje lea lohku ohppiin, geain lei davvisámegiella nubbingiellan, njiedjan 1500 oahppis jagis 2006 gitta 1179 oahppái 2017:s, muhto lea buorre fuomášit ahte dás lei lassáneapmi, 144 oahppi, go buohtastahtá jagiin ovdal.

Eanaš olbmot SED-guovllus barget dearvvašvuoda- ja sosiálabálvalusa, gálvogávppašeami ja hotealla- ja restoráŋgadoaimma ealáhusain. Oassemearri bargiin geat leat vuodđoealáhusain lea badjelis SED-guovllus go eará guovlluin.

Tabealla 7.1 Álbmotlohku oddajagimánu 1. beavvi, riegádan, jápmán, ja fárremat. SED-guovlu* oktiibuot

	Álbmotlohku oddajagimánu 1. beavvi			Eallinaga-riegádan**	Jápmán	Riegádanba djejbáza	Sisafárremat***	Eretfárremat***	Netto sisafárren	Álbmotlassáneapmit***	
	Oktiibuot	Dievdolbmot	Nissonolbmot							Oktiibuot	Prosentanta
1990	65 147	33 955	31 192	918	764	154	2 218	2 583	-365	-343	-0,5
1995	63 850	33 160	30 690	862	732	130	2 090	2 819	-729	-718	-1,1
2000	59 972	31 101	28 871	749	680	69	2 591	3 005	-414	-308	-0,5
2005	57 867	29 987	27 880	569	583	-14	2 109	2 427	-318	-354	-0,6
2007	56 915	29 507	27 408	565	666	-101	2 236	2 559	-323	-395	-0,7
2008	56 520	29 284	27 236	527	593	-66	2 111	2 303	-192	-378	-0,7
2009	56 142	29 045	27 097	546	627	-81	2 225	2 281	-56	-208	-0,4
2010	55 934	28 951	26 983	507	608	-101	2 302	2 434	-132	-299	-0,5
2011	55 635	28 858	26 777	492	621	-129	2 532	2 367	165	-4	0,0
2012	55 631	28 862	26 769	444	620	-176	2 562	2 291	271	21	0,0
2013	55 652	28 921	26 731	472	639	-167	2 588	2 349	239	-33	-0,1
2014	55 619	28 904	26 715	481	597	-116	2 569	2 437	132	-45	-0,1
2015	55 574	28 891	26 683	469	609	-140	2 558	2 414	144	12	0
2016	55 586	28 963	26 623	448	597	-149	2 779	2 594	185	-42	-0,1
2017	55 544	29 021	26 523	407	632	-225	2 455	2 374	81	-241	-0,4
2018	55 303	28 923	26 380

* Sámedikki ealáhusdoaimmaid doarjjaortnegiid doaibmaguovlu. Mearriduvvon SED-guovlu, mii lei 1/1-2012, lea biddjon vuoddu.

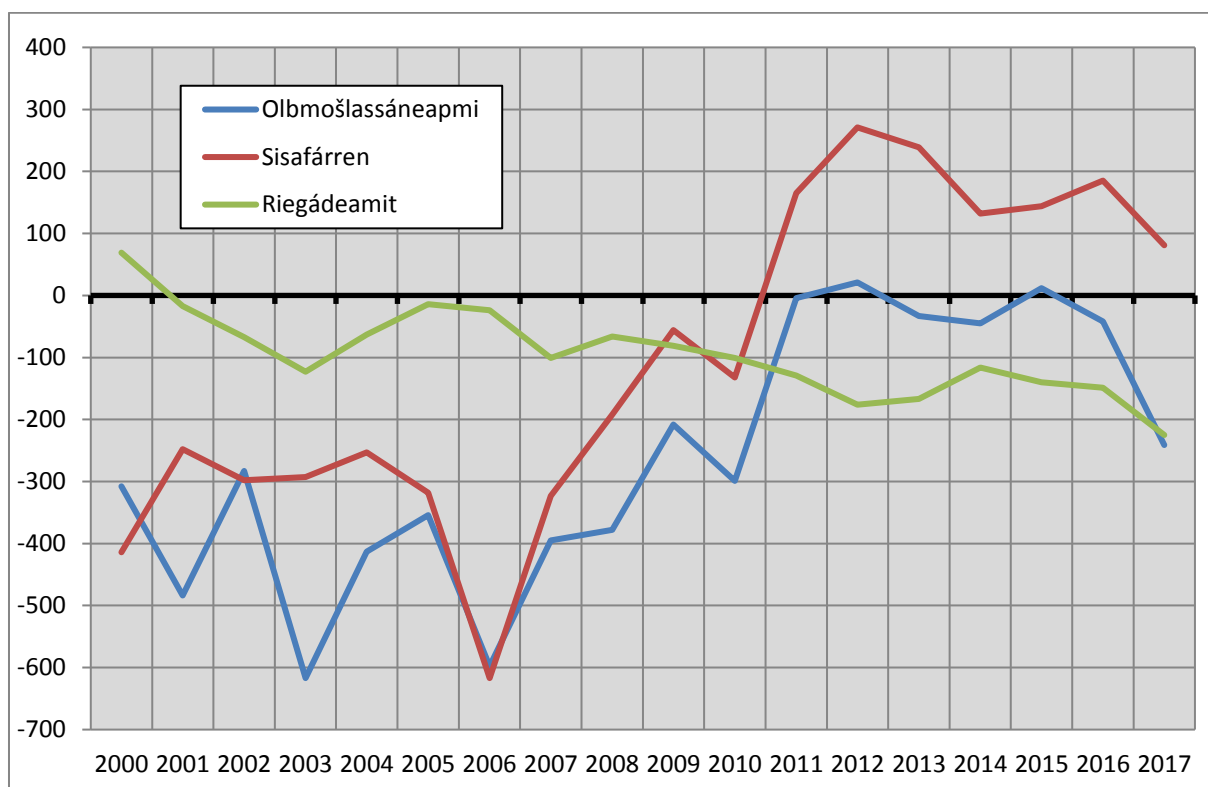
** Eallinaga riegádan rehkenastojit ogit, main lea leamaš heagga go riegádedje.

*** Guoská sisa-/eretfárremiidda Norgga báikkiin ja olgoriikkas.

****Álbmotlassáneapmin rehkenasto erohus mii lea gaskal oddajagimánu 1. beavvi dan jagis rájes gitta oddajagimánu 1.beavvá jagi manjil. Registrerendábiid dihte ja spiehkastemiin fárendieduid kvalitehta dihte vuoddbirrasiin muhtin suohkaniin, de čájehtit riegádan-jápmán-sisafárren-eretfárren logut čájehtit eará loguid. Suohkaniid dásis leat diet erohusat smávvát, muhto sáhttet leat mearkkašahtti muhtin suohkaniin, nugo SED-guovlluid statistihkas.

Gáldu: Álbmotstatistihkka, Statistihkalaš guovddášdoaimmahat.

Govvus 7.1 Olmmošlohku ovdáneami SED-guovlluid *, 2000 - 2017



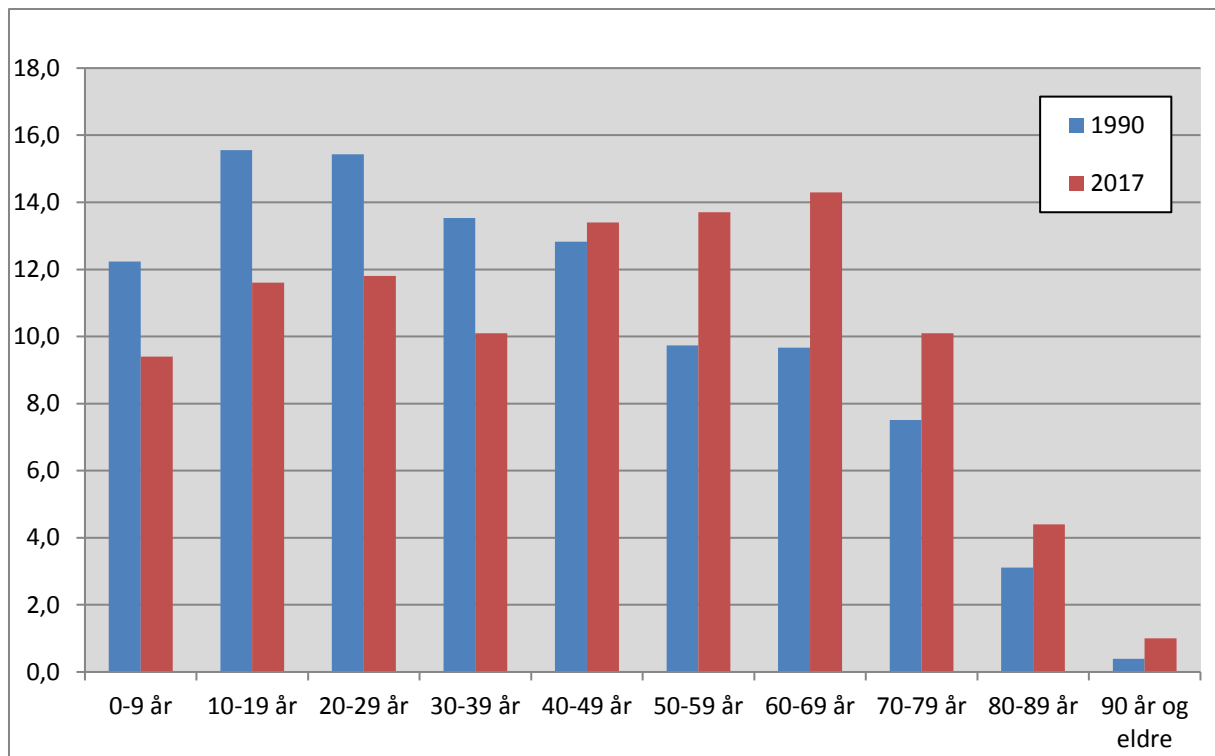
* Sámedikki ealáhusdoaimmaid doarjjaortnegat. SED-guovlluid juohkin 1/1-2012 lea vuoddu dás

**Tabealla 7.2 Álbmotlohku SED-guovllus*, sohkaheali ja agi mielde
ođđajagimánu 1. beaivvi**

Jahká- saččat	1990	1995	2000	2005	2010	2015	2016	2017	2018	2018 pro- seantan
Oktii- buot	65 147	63 850	59 972	57 867	55 934	55 574	55 586	55 544	55 303	100,0
0-9	7 969	8 255	7 706	6 756	5 852	5 372	5 318	5 239	5 104	9,2
10-19	10 133	8 178	7 573	7 688	7 594	6 693	6 529	6 466	6 378	11,5
20-29	10 055	10 356	7 821	6 375	5 810	6 500	6 562	6 577	6 542	11,8
30-39	8 814	8 268	7 964	7 735	6 273	5 526	5 573	5 613	5 626	10,2
40-49	8 357	8 938	8 120	7 617	7 715	7 746	7 580	7 439	7 207	13,0
50-59	6 343	6 729	7 898	8 447	7 841	7 669	7 722	7 636	7 704	13,9
60-69	6 299	5 796	5 709	6 198	7 486	8 027	8 030	7 947	7 785	14,1
70-79	4 894	4 838	4 573	4 358	4 593	5 143	5 330	5 632	5 919	10,7
80-89	2 027	2 203	2 273	2 305	2 342	2 385	2 412	2 467	2 537	4,6
90 ja eanet	256	289	335	388	428	513	530	528	501	0,9
0-5	4 807	5 124	4 556	3 748	3 370	3 035	3 015	2 977	2 869	5,2
6-15	8 542	7 849	7 701	7 719	6 998	6 076	5 974	5 852	5 801	10,5
16-66	42 756	41 785	38 902	37 722	36 361	35 992	35 822	35 637	35 257	63,8
67 ja eanet	9 042	9 092	8 813	8 678	9 205	10 471	10 775	11 078	11 376	20,6
Albmát	33 955	33 160	31 101	29 987	28 951	28 891	28 963	29 021	28 923	100,0
0-9	4 118	4 233	4 012	3 442	2 935	2 670	2 656	2 620	2 567	8,9
10-19	5 162	4 221	3 911	4 027	3 987	3 473	3 384	3 403	3 325	11,5
20-29	5 556	5 625	4 219	3 462	3 087	3 504	3 578	3 593	3 625	12,5
30-39	4 781	4 442	4 311	4 130	3 325	2 977	3 010	3 030	3 002	10,4
40-49	4 609	4 918	4 383	4 031	4 100	4 095	4 014	3 936	3 817	13,2
50-59	3 429	3 618	4 271	4 592	4 214	4 103	4 156	4 101	4 146	14,3
60-69	3 179	3 017	2 994	3 259	3 982	4 282	4 264	4 231	4 132	14,3
70-79	2 208	2 156	2 088	2 102	2 278	2 625	2 727	2 894	3 051	10,5
80-89	822	820	828	838	932	1 006	1 012	1 045	1 102	3,8
90 ja eanet	91	110	84	104	111	156	162	168	156	0,5
0-5	2 481	2 635	2 368	1 875	1 699	1 488	1 482	1 486	1 458	5,0
6-15	4 399	4 050	3 981	4 044	3 609	3 088	3 042	2 988	2 932	10,1
16-66	23 059	22 494	20 892	20 202	19 349	19 258	19 218	19 148	18 950	65,5
67 ja eanet	4 016	3 981	3 860	3 866	4 294	5 057	5 221	5 399	5 583	19,3
Nissonat	31 192	30 690	28 871	27 880	26 983	26 683	26 623	26 523	26 380	100,0
0-9	3 851	4 022	3 694	3 314	2 917	2 702	2 662	2 619	2 537	9,6
10-19	4 971	3 957	3 662	3 661	3 607	3 220	3 145	3 063	3 053	11,6
20-29	4 499	4 731	3 602	2 913	2 723	2 996	2 984	2 984	2 917	11,1
30-39	4 033	3 826	3 653	3 605	2 948	2 549	2 563	2 583	2 624	9,9
40-49	3 748	4 020	3 737	3 586	3 615	3 651	3 566	3 503	3 390	12,9
50-59	2 914	3 111	3 627	3 855	3 627	3 566	3 566	3 535	3 558	13,5
60-69	3 120	2 779	2 715	2 939	3 504	3 745	3 766	3 716	3 653	13,8
70-79	2 686	2 682	2 485	2 256	2 315	2 518	2 603	2 738	2 868	10,9
80-89	1 205	1 383	1 445	1 467	1 410	1 379	1 400	1 422	1 435	5,4
90 ja eanet	165	179	251	284	317	357	368	360	345	1,3
0-5	2 326	2 489	2 188	1 873	1 671	1 547	1 533	1 491	1 411	5,3
6-15	4 143	3 799	3 720	3 675	3 389	2 988	2 932	2 864	2 869	10,9
16-66	19 697	19 291	18 010	17 520	17 012	16 734	16 604	16 489	16 307	61,8
67 ja eanet	5 026	5 111	4 953	4 812	4 911	5 414	5 554	5 679	5 793	22,0

* Sámedikki ealahusdoaimmaid doarjjaortnegat. SED-guovlluid juohkin 1/1-2012 lea vuoddu dás.
Gáldu: Álbmotstatistihkka, Statistihkalaš guovddášdoaimmahat.

Govvus 7.2 Álbmotlohku SED-guovllus*, sohkkabeali ja agi mielde oddajagimánu 1. beaivvi



* Sámedikki ealáhusdoaimmaid doarjjaortnegat. SED-guovlluid juohkin 1/1-2012 lea vuodđun dás.

Tabella 7.3 Álbmotlohkuodđajagimánu 1. beavvi, suohkaniid mielde mat ollásii dahje belohakkii leat meroštallon SED-guovlun*

	1990	1995	2000	2005	2010	2015	2017	2018
SED-guovlu oktiibuot	65 147	63 850	59 972	57 867	55 934	55 574	55544	55 303
2030 Mátta-Várjjat, SED	1 869	1 790	1 517	1 476	1 602	1 505	1477	1 421
2030 Mátta-Várjjat eará guovllut	7 772	8 123	8 015	7 987	8 136	8 716	8722	8 750
2027 Unjárga	1 037	1 048	965	901	884	934	951	944
2025 Deatnu	3 195	3 272	3 074	3 037	2 912	2 909	2911	2 922
2023 Gámgaviika	1 424	1 455	1 288	1 114	1 009	1 116	1137	1 153
2022 Davvesiida, SED	501	438	390	379	341	325	319	332
2022 Davvesiida, eará guovllut	1 253	1 140	1 073	1 051	1 001	1 018	1011	1 017
2021 Kárášjohka	2 652	2 788	2 901	2 876	2 789	2 708	2696	2 701
2020 Porsáŋgu	4 475	4 461	4 451	4 299	3 991	3 925	3971	3 964
2019 Davvinjárga, SED	757	737	667	629	595	585	601	569
2019 Davvinjárga, eará guovllut	3 218	3 177	2 850	2 786	2 590	2 693	2690	2 670
2018 Muosat, SED	399	334	248	194	170	177	161	164
2018 Muosat, eará guovllut	1 440	1 386	1 229	1 199	1 097	1 064	1043	1 067
2017 Fálesnuorri	1 394	1 266	1 106	1 080	1 026	1 049	1027	1 027
2014 Láhppi	1 687	1 552	1 426	1 266	1 087	989	968	941
2012 Áltá, SED	1 625	1 472	1 245	1 152	1 013	906	877	858
2012 Áltá, eará guovllut	13 232	14 866	15 592	16 476	17 667	18 992	19569	19 777
2011 Guovdageaidnu	2 953	3 141	3 068	2 997	2 949	2 914	2938	2 946
1943 Návuotna	1 615	1 602	1 435	1 401	1 316	1 226	1233	1 224
1942 Ráisa	4 697	4 905	4 821	4 744	4 757	4 882	4919	4 944
1941 Skiervá	3 082	3 081	2 934	3 003	2 881	2 895	2912	2 925
1940 Gáivuotna	2 819	2 677	2 369	2 288	2 207	2 182	2132	2 132
1939 Pmásvuotna	1 836	1 939	1 872	1 934	1 888	1 898	1890	1 856
1938 Ivgu	3 595	3 479	3 225	3 158	3 152	2 922	2876	2 877
1936 Gálsa	2 774	2 611	2 496	2 372	2 371	2 289	2273	2 263
1933 Báhcavuotna	6 378	6 085	5 749	5 560	5 515	5 720	5685	5 653
1925 Orjješ-Ráisa, SED	711	655	626	614	609	607	604	607
1925 Orjješ-Ráisa, eará guovllut	2 727	2 818	2 668	2 716	2 757	2 844	2892	2 887
1923 Siellat	2 586	2 505	2 346	2 244	2 211	2 219	2220	2 226
1920 Loabát	1 149	1 117	1 052	1 029	1 012	1 008	1076	1 061
1919 Rivttát	1 483	1 416	1 345	1 268	1 150	1 137	1121	1 117
1913 Skánit	3 409	3 303	3 109	2 954	2 855	2 988	3048	2 994
1902 Tromsa, SED	1 416	1 209	1 039	920	845	796	771	757
1902 Tromsa, eará guovllut	49 132	54 467	58 106	61 638	66 460	71 885	73770	74 881
1853 Evenášši, SED	236	328	295	274	256	249	251	248
1853 Evenášši, eará guovllut	1 494	1 293	1 228	1 143	1 101	1 136	1151	1 139
1850 Divttasvuotna	2 622	2 465	2 302	2 150	2 007	1 996	1960	1 953
1849 Hápmir, SED	317	296	277	230	219	229	253	244
1849 Hápmir, eará guovllut	1 995	1 919	1 731	1 606	1 533	1 582	1557	1 557
1805 Áhkkánjárga, SED	454	423	334	324	315	289	286	280
1805 Áhkkánjárga, Eará guovllut	18 143	18 497	18 266	18 188	18 087	18 564	18470	18 358

* Sámedikki ealahusdoaimmaid doarjjaortnegat. SED-guovlluid juohkin 1/1-2012 lea vuoddu dás.

Gáldu: Álbmotstatistihkka, Statistihkalaš guovddášdoaimmahat.

Tabella 7.4 Álbmotlohku oddajagimánu 1. beaivvi 2018 ja rievdamat 2017, Norggas davábealde Sáltoduoddara

	Olbmoš lohkku 1.1.2016	Ellin riegádan*	Jápmán	Riegádan lassáneapmi	Sisafárren**		Olgosfárren		Netto sifaárren	Olbmoš lassáneapmi***		Olbmoš lohkku 1.1.2017
					Okti-ibuot	Dás olgoriikkas	Okti-ibuot	Dás olgoriikkas		Okti-ibuot	Dás olgoriikkas	
Norga davábealde sáltu duottar, oktiibuot	406 043	3 965	3 479	486	21 235	5 078	20 385	2 026	850	1 344	0,3	407 387
SED guovlut**** oktiibuot	55 544	407	632	-225	2 883	644	2 802	214	81	-241	-0,4	55 303
Eará guovlut***** oktiibuot	350 499	3 558	2 847	711	18 352	4 434	17 583	1 812	769	1 585	0,5	352 084
Nuorta Finnmárku	25 133	217	243	-26	1 435	464	1 540	185	-105	-127	-0,5	25 006
SED	3 884	28	51	-23	244	69	202	45	42	-34	-0,9	3 850
Eará guovlut	21 249	189	192	-3	1 191	395	1 338	140	-147	-93	-0,4	21 156
Sis Finnmárku	12 516	113	124	-11	614	97	588	35	26	17	0,1	12 533
SED	12 516	113	124	-11	614	97	588	35	26	17	0,1	12 533
Oarji Finnmárku	38 500	421	324	97	1 959	466	1 922	237	37	128	0,3	38 628
SED	3 634	15	53	-38	224	50	223	24	1	-75	-2,1	3 559
Eará guovlut	34 866	406	271	135	1 735	416	1 699	213	36	203	0,6	35 069
Davvi-Tromsa	18 235	146	204	-58	924	215	879	48	45	-14	-0,1	18 221
SED	18 235	146	204	-58	924	215	879	48	45	-14	-0,1	18 221
Gaska/máhta Tromsa	147 397	1 487	1 082	405	8 268	1 910	7 785	827	483	881	0,6	148 278
SED	14 525	90	171	-81	744	190	785	51	-41	-110	-0,8	14 415
Eará guovlut	132 872	1 397	911	486	7 524	1 720	7 000	776	524	991	0,7	133 863
Davvi Nordlánda	164 262	1 581	1 502	79	8 035	1 926	7 671	694	364	459	0,3	164 721
SED	2 750	15	29	-14	133	23	125	11	8	-25	-0,9	2 725
Eará guovlut	161 512	1 566	1 473	93	7 902	1 903	7 546	683	356	484	0,3	161 996

* Eallinaga riegádan rehkenasto ohki, mii eallá go riegáda.

** Guoská eret-/ja sisafáremii Norggas/Norgii ja olgoriikii ja muđui eará guovlluide

*** Álbmotlassáneapmi rehkenasto dat gaska mii šaddá oddajagimánu 1. beaivvi rájes gitta oddajagimánu 1. beaivái jagi mannelis.

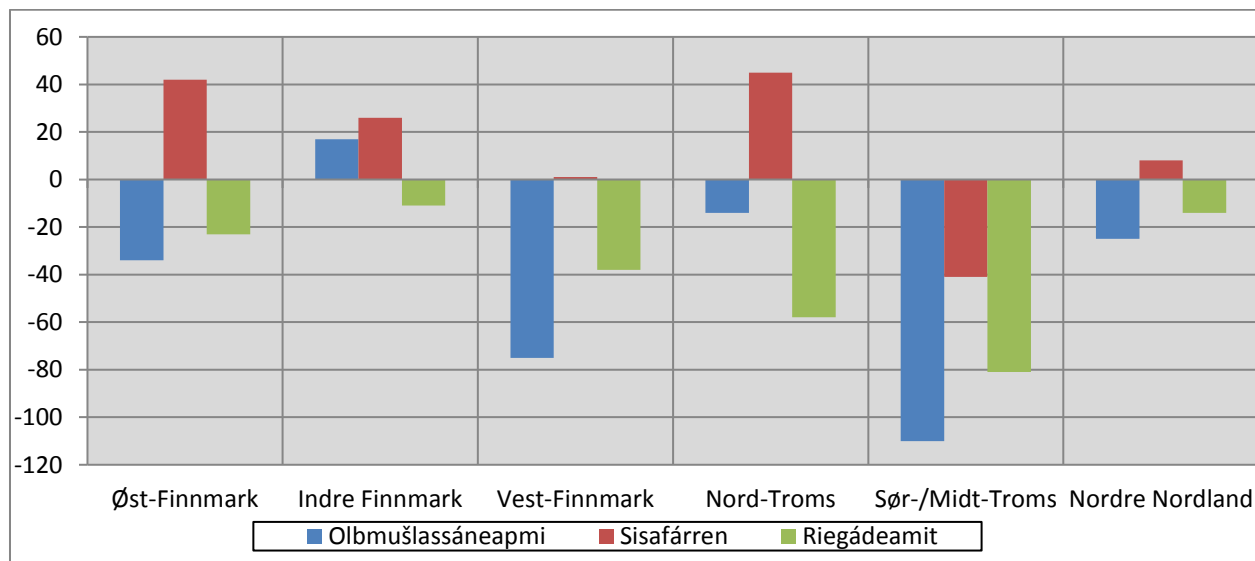
Registrerendábit ja go leat erohusat fárendáhta kvaliteahtas vuoddobiriin, de čájehit muhtin suohkaniin eará loguid ássiin geat leat riegádan - jápmán + sisafárren - eretfárren. Suohkaniid dásis ii leat dain loguin nu stuora erohus.

**** Sámedikki ealáhusdoaimmaid doarjjaortnegat. SED-guovlu 1.1.2012 lea vuodđun.

***** Guovlu davábealde Sáltoduoddara mat eai gula Sámedikki doaibmaguovvluid doarjjaortnegiidda.

Gáldu: Álbmotstatistihkka, Statistihkalaš guovddášdoaimmahat

Govvus 7.3 Olmmošlohku ovdáneami SED - guovllus*, 2017



* Sámedikki ealáhusdoaimmaid doarjjaortnegat. SED-guovvluid juohkin 1/1-2012 lea vuodđun dás.

Tabealla 7.5 Sisafárren ja eretfárren SED-guvlui/guovllus*,sohkabeali ja agi mielde 2017

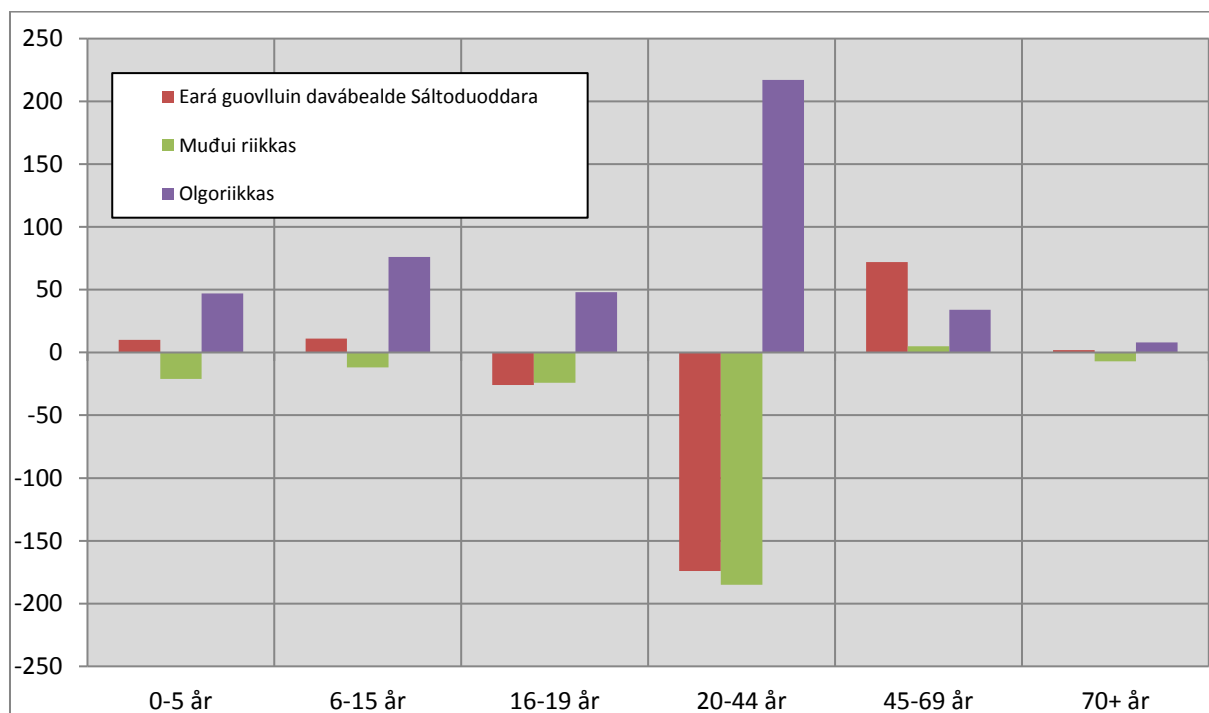
	Norggas oktiibuot 2016			Eará guovlluin davábealde Sáltoduoddara**			Mudui riikkas			Olgoriikkas		
	Oktii-buot	Dievd-dut	Nisso-nat	Oktii-buot	Dievd-dut	Nisso-nat	Oktii-buot	Died-dut	Nisso-nat	Oktii-buot	Died-dut	Nisso-nat
Sisafárren oktiibuot	1 811	971	840	1 197	629	568	614	342	272	644	352	292
0-5 jagi	158	89	69	117	63	54	41	26	15	64	30	34
6-15 jagi	183	94	89	119	62	57	64	32	32	90	55	35
16-19 jagi	123	66	57	81	42	39	42	24	18	62	42	20
20-44 jagi	892	481	411	572	310	262	320	171	149	335	184	151
45-69 jagi	397	208	189	266	130	136	131	78	53	84	35	49
70+ jagi	58	33	25	42	22	20	16	11	5	9	6	3
Eretfárren oktiibuot	2 160	1 131	1 029	1 302	682	620	858	449	409	214	123	91
0-5 jagi	169	78	91	107	47	60	62	31	31	17	8	9
6-15 jagi	184	108	76	108	69	39	76	39	37	14	10	4
16-19 jagi	173	90	83	107	56	51	66	34	32	14	9	5
20-44 jagi	1 251	685	566	746	412	334	505	273	232	118	67	51
45-69 jagi	320	141	179	194	81	113	126	60	66	50	28	22
70+ jagi	63	29	34	40	17	23	23	12	11	1	1	0
Netto sisafárren oktiibuot	-349	-160	-189	-105	-53	-52	-244	-107	-137	430	229	201
0-5 jagi	-11	11	-22	10	16	-6	-21	-5	-16	47	22	25
6-15 jagi	-1	-14	13	11	-7	18	-12	-7	-5	76	45	31
16-19 jagi	-50	-24	-26	-26	-14	-12	-24	-10	-14	48	33	15
20-44 jagi	-359	-204	-155	-174	-102	-72	-185	-102	-83	217	117	100
45-69 jagi	77	67	10	72	49	23	5	18	-13	34	7	27
70+ jagi	-5	4	-9	2	5	-3	-7	-1	-6	8	5	3

* Sámedikki ealáhusdoaimmaid doarjaortnegat. SED-guovlluid juohkin 1/1-2012 lea vuoddu dás.

** Guovlu davábealde Sáltoduoddara mii ii leat Sámedikki ealáhusdoaimmaid doarjaortnegiid sikkobealde.

Gáldu: Álbmotstatistihka, Statistihkalaš guovddášdoaimmahat

Govvus 7.4 Netto sisafárren SED-guvlui/guovllus*, 2016



** Guovlu davábealde Sáltoduoddara mii ii leat Sámedikki ealáhusdoaimmaid doarjaortnegiid sikkobealde.

Gáldu: Álbmotstatistihka, Statistihkalaš guovddášdoaimmahat

Tabella 7.6 Persovnnat 16 jagi ja eambo, maŋŋil eanemus oahpu maid leat čadahan. Suohkanat mat leat ollásii dahje belohakkii meroštallon SED-guovlun*, golgotmánu 1. beavvi 2012. Proseanta

	Oktiibuot	Vuoddo-skuvlla dássi	Joatkkaskuvlla dássi**	Universitehta ja allaskuvlla dássi, oanehis***	Universitehta ja allaskuvlla dássi, guhkes****
SED-guovlu oktiibuot	100,0	38,0	39,9	17,6	3,7
Eará guovllut***** oktiibuot	100,0	29,8	39,9	22,1	7,7
2030 Máttá-Várjjat, SED	100,0	37,5	42,0	15,3	4,9
2030 Máttá-Várjjat, eará guovllut	100,0	29,1	40,8	22,8	6,6
2027 Unjárga	100,0	34,2	41,2	18,5	5,0
2025 Deatnu	100,0	38,0	37,6	18,5	5,0
2023 Gáŋgaviika	100,0	41,5	35,5	16,7	5,4
2022 Davvesiida, SED	100,0	36,2	48,4	12,5	2,2
2022 Davvesiida, eará guovllut	100,0	44,0	34,1	17,0	3,9
2021 Kárášjohka	100,0	35,4	33,4	25,3	5,2
2020 Porsáŋgu	100,0	32,6	42,8	19,8	4,0
2019 Davvinjárga, SED	100,0	51,5	33,4	11,2	2,9
2019 Davvinjárga, eará guovllut	100,0	36,6	39,8	18,0	4,7
2018 Muosát, SED	100,0	53,0	34,4	8,6	4,0
2018 Muosát, eará guovllut	100,0	39,2	41,0	14,2	4,5
2017 Fálesnuorri	100,0	40,5	38,9	16,2	3,0
2014 Láhppi	100,0	46,7	32,8	16,4	3,2
2012 Áltá, SED	100,0	39,9	40,6	16,5	2,5
2012 Áltá, eará guovllut	100,0	31,3	37,3	24,7	6,1
2011 Guovdageaidnu	100,0	39,3	30,4	22,7	5,9
1943 Návuotna	100,0	39,1	41,4	16,3	2,7
1942 Ráisa	100,0	34,7	41,2	19,3	3,9
1941 Skiervá	100,0	40,0	40,2	16,0	3,0
1940 Gáivuotna	100,0	42,8	37,2	15,8	3,6
1939 Omásvuotna	100,0	37,5	41,0	18,2	2,8
1938 Ivgu	100,0	40,9	39,5	15,9	3,0
1936 Gálsa	100,0	46,2	36,7	13,2	3,5
1933 Báhcavuotna	100,0	39,4	43,4	14,0	2,7
1925 Orjješ-Ráisa, SED	100,0	35,5	43,4	18,4	2,5
1925 Orjješ-Ráisa, eará guovllut	100,0	29,9	45,4	20,6	3,9
1923 Siellat	100,0	30,6	44,1	19,8	4,9
1920 Loabát	100,0	36,4	41,9	17,5	3,5
1919 Rivttát	100,0	36,7	40,7	17,6	3,8
1913 Skánit	100,0	32,4	43,3	20,1	3,7
1902 Tromsa, SED	100,0	47,8	38,6	11,7	1,2
1902 Tromsa, eará guovllut	100,0	23,9	35,1	25,7	15,0
1853 Evenássi, SED	100,0	33,0	50,0	13,8	3,2
1853 Evenássi, eará guovllut	100,0	31,9	47,7	16,6	3,2
1850 Divttasvuotna	100,0	37,7	42,1	16,3	2,9
1849 Hápmir, SED	100,0	36,0	44,1	15,6	3,3
1849 Hápmir, eará guovllut	100,0	30,9	41,2	21,2	5,8
1805 Ákanjárga, SED	100,0	31,5	49,8	11,7	5,4
1805 Ákanjárga, eará guovllut	100,0	25,8	44,4	22,5	6,7

* Sámedikki ealáhusdoaimmaid doarjjaortnegat. SED-guovlluid juohkin 1/1-2012 lea vuoddu dás.

** Oktan" joatkkaskuvlla lasáhusa" dási, mii lasiha joatkkaskuvlla dási, muhto ii lohko alit oahppun.

*** Sisttisdoallá alit oahpu gitta njealji jahkái. **** Sisttisdoallá alit oahpu eambo go njealje jagi, ja dutkanoahpu.

***** Guovlu davábealde Sáltođuoddara mii ii gula Sámedikki doaibmaguovlluid doarjjaortnegiid siskobeallai

Gáldu: Oahppostatistihkka, Statistihkalaš guovddášdoaimmahat

Tabealla 7.7 Oahppit* geat álge joatkkaskuvlii vuosttáš ceahkkái čakčat 2010, makkár stáhtusdási olahedje maŋŋil vihtta jagi joatkkaskuvlaoahpu, studeantasuorgi ja sohkabealli. Proseanta

Oahpahasprográmma joatkkaskuvlla ceahkki 1 ja sohkabealli	Oahppit oktiibuot	Olahan lohkan- dahje fidnogelbbolašvuoda**		Ii olahen lohkan- dahje fidnogelbbolašvuoda		
		Čadahan dábálaš áiggis	Čadahan guhkit áiggis go dábálaččat	Ain joatkkaskuvlaoahpus 2015	Čadahan JKII dahje váldán fágageahč čaleami, ii ceavzán	Heaitán bolohagas
SED-guovlu*** oktiibuot	790	42,8	15,7	10,1	8,4	23,0
Lohkanráhkanahhtin oahpahasprográmma	316	64,2	13,9	4,1	10,8	7,0
Dievdoolbmot	130	64,6	12,3	3,1	13,8	6,2
Nissonolbmot	186	64,0	15,1	4,8	8,6	7,5
Oahppospecialiseren	271	63,8	13,3	4,8	10,7	7,4
Valáštallanfága	32	59,4	21,9	.	15,6	3,1
Musihkka, dánsa ja drámá	13	84,6	7,7	.	.	7,7
Fidnofágalaš oahpposuorggit	474	28,5	16,9	14,1	6,8	33,8
Dievdoolbmot	289	26,3	19,0	15,9	5,5	33,2
Nissonolbmot	185	31,9	13,5	11,4	8,6	34,6
Huksen- ja ráhkadusteknihkka	44	29,5	20,5	22,7	9,1	18,2
Hábmen- ja giehtaduodji	37	21,6	10,8	5,4	24,3	37,8
Elektronfága	75	16,0	28,0	24,0	6,7	25,3
Dearvvašvuoda- ja sosiálahoahppu	92	32,6	14,1	9,8	2,2	41,3
Media- ja kommunikašuvdna	39	43,6	12,8	7,7	7,7	28,2
Luonddudoallosuorgi	22	40,9	9,1	9,1	4,5	36,4
Restaurnta- ja biebmooahppu	31	22,6	9,7	16,1	6,5	45,2
Bálvalus ja johtalus	18	38,9	16,7	11,1	11,1	22,2
Teknihkka ja industriija buvttadeapmi	116	27,6	17,2	13,8	3,4	37,9

* Oahppit molssaevttolaš oahpus leat maid mielde dás

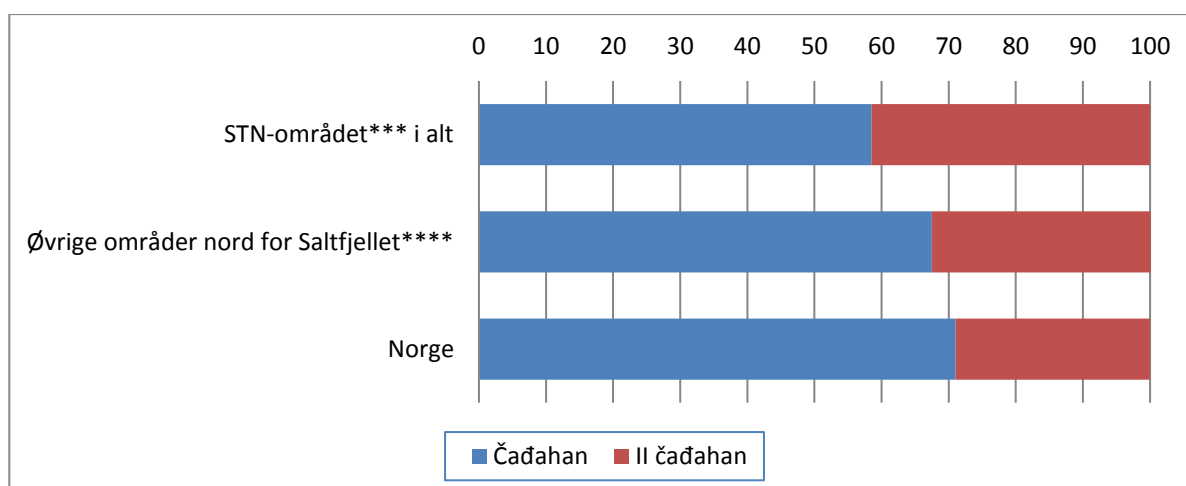
** Čadahan oahpu mearkkaša ahte oahppi/oahpahalli lea ceavzán buot jagiid joatkkaskuvllas, mainna oazžu duodaštusa dahje fága-/svennereivve

*** Sámediggi-ealahusdoaimmaid doarjjaortnegat. SED-guovlluid juohkin 1.1 2012 lea vuodđun.

**** Guovlu davábealde Sáltođuoddara mii ii leat Sámedikki ealahusdoaimmaid doarjjaortnegiid siskkoabealde.

Gáldu: Oahpahasstatistihkka, Statistihkalaš guovddášdoaimmahat

Govvus 7.5 Oahppilit* geat lea álgán juktaskuvlii, álgu dássái čakčat 2010, ja mii lea bohtus vitta jagi maŋŋil, orrunbáikeektui. Proseantat



Tabealla 7.8 Mánáidgárddit main lea sámegielfálaldat ja mánáidlohku geat vuostáiválde fálaldaga 2005-2017

Jahki	2005	2007	2009	2011	2013	2014	2015	2016	2017
Sámegielfálaldat mánáidgárddit oktiibuot	64	56	71	61	52	58	60	58	55
Mánáidlohku:	925	956	883	823	822	815	783	798	825
Sámi mánáidgárddit ja sámegiellossodagat dárogielat mánáidgárddiin	46	40	37	33	30	31	31	32	31
Mánáidlohku:	882	925	789	728	669	688	668	691	716
Dárogielat mánáidgárddit main lea eará sámegielfálaldat	18	16	34	28	22	27	29	26	24
Mánáidlohku	43	31	94	95	153	127	115	107	109

Gáldu: Sámediggi

Tabealla 7.9 Galle oahppi geain sámegiella lea 1. dahje 2. giellan. Vuoddoskuvla golggotmánu 1. beaivvi. Miehtá riikka. 2006-2016

	2006*	2010*	2011*	2012*	2013*	2014*	2015*	2016*
Oahppi oktiibuot ***	619 038	614 020	614 413	614 894	615 327	618 996	623 755	629 275
Oahppit geain sámegiella lea oahpahasgiella** oktiibuot	991	893	855	873	822	812	833	814
Oahppit geain davvisámegiella lea 1.giellan	971	928	895	879	877	878	833	875
Oahppit geain davvisámegiella lea 2.giellan*	1 508	1 145	1 092	1 054	1 070	1 065	1 102	1 045
Oahppit geain julevsámegiella lea 1. giellan	31	29	25	30	19	22	28	26
Oahppit geain julevsámegiella lea 2.giellan*	46	68	47	68	74	77	85	78
Oahppit geain lullisámegiella lea 1.giellan	18	18	20	21	20	15	21	26
Oahppit geain lullisámegiella lea 2. giellan*	98	72	74	74	66	59	95	74

* Sámegiella nubbingiellan sisttisoallá ohppiid, geat čadahit dássi 1-4 ja dássi 1-7 sámi oahppoplána vuodul.

** Oahppit, geain sámegiella lea oahpahasgiella, ožžot buot oahpahusa sámegillii. Dat guoská ohppiide geat leat sámi hálddašanguovllu sikkobealde

*** 2011/2012 skuvlajagi rájes leat earenoamášskuvllat ja dábalašskuvllat časkon oktii vuoddoskuvlastatistihkas.

Gáldu: Oahpahasstatistihkka, Statistihkalaš guovddášdoaimmahat

Tabealla 7.10 Ohppiidlohku geain sámegeiella lea joatkkaskuvlla fágasuorggis, juhkkovuvvon fylkkaid mielde gos lea eambo go vihtta oahppi. 2009-2016

	Skuvlajahki 2009/2010			Skuvlajahki 2013/2014			Skuvlajahki 2014/2015			Skuvlajahki 2015/16			Skuvlajahki 2016/17		
	1.giel lan	2.giel lan	Oktii buot	1.giel lan	2.giel lan	Oktii buot	1.giel lan	2.giel lan	Oktii buot	1.giel lan	2.giel lan	Oktii buot	1.giel lan	2.giel lan	Oktii buot
Miehtá riikka	215	154	369	243	209	452	203	243	446	213	247	460	204	267	471
Finnmárku	180	103	283	199	157	356	177	177	354	189	187	376	182	197	379
Tromsa	10	30	40	18	24	42	18	30	48	16	34	50	18	37	55
Nordlándá	21	7	28	21	16	37	4	20	24		12	12	1	16	17
Davvi-Trøndelága		8	8		5	5	3	8	11	5	3	8	3	4	7
Muđui	4**	6	10	5***	7	12	1	8	9	3**	11	14		13	13

*Muđui riikii gullet maid Nordlándá ja Davvi-Trøndelága

**Muđui riikii gullá maid Davvi-Trøndelága

***Muđui riikii gullá maid Nordlándá

Gáldu: Oahpahusdirektoráhtta

Tabealla 7.11 Gaskamearálaš dienas ja vearru17 jahkásaš ja boarrásiid ássiin. Miehtá riikka ja Norggas davábealde Sáltoduoddara, 2016

	Miehtá riikka	SED-guovlut*	Eará guovllut**
Bruttodienas	442 300	364 700	410 600
Persovdnasisaboahu bálká	305 500	233 300	288 600
Persovdnasisaboahu penšuvdna	61 000	68 000	60 500
Ealáhussisaboahu	19 900	21 900	17 400
Reanttut ruhtabidju	4 300	3 100	3 500
Vuostáiváldán oasusvuoihtu***	20 000	3 900	9 300
Sisaboahu geasus	115 900	108 200	115 000
Unnimus geasus	73 000	72 600	74 500
Reanttut vealggis	25 100	18 800	24 200
Vuolláibáza ealáhusas, oktan ovddit jagiid	4 400	3 100	2 500
Allavearrovuoddu	404 400	351 500	389 500
Dábálaš sisaboahu maŋŋil earenoamáš gessosa	328 600	256 300	295 500
Supmi dássejuvvon vearru****	112 300	74 600	96 800
Dán oasis****:			
Allavearru	6 000	2 500	4 100
Oktasašvearru	36 900	27 400	32 500
Álbmotoaju miellahttomáksu	29 900	24 500	28 200
Ássiid lohku geat leat 17 jagi ja boarrásit	4 150 990	45 890	259 294

* Sámedikki ealáhusdoaimmaid doarjjaortnegat. SED-guovlluid juohkin 1/1-2012 lea vuoddu dás.

** Guovlu davábealde Sáltoduoddara mat eai gula Sámedikki ealáhusdoaimmaid doarjjaortnegiid siskkoallai.

*** Sihke vearrogeatnegas ja vearohis oasusvuoihtu

**** Supmi dássejuvvon vearus (oktan opmodatvearuin) lea vuoliduvvon vearrogeassiin,

ja muhtin vearut ges leat ovdal go vearrogeasus lea gesson.

Gáldu: Persovnnaid vearrostatistihkka, Statistihkalaš guovddášdoaimmaha

**Tabealla 7.12 Barggahuvvon olbmot 15-74 jagi*, sohka-beali ja ealáhusaid
vuodul. Norggas davábealde Sáltoduodara. 4. Kvartála 2017**

	2009	2017			2009	2017		
	Oktiibuot	Oktiibuot	Dievddut	Nissonat	Oktiibuot	Oktiibuot %	Dievddut %	Nissonat %
SED-guovlu** oktiibuot	27 088	25 751	13 878	11 873	100,0	100,0	100,0	100,0
01-03 Eanandoallu, vuovdedoallu ja guolásteapmi	2 956	2 265	1 925	340	10,9	8,8	13,9	2,9
05-09 Ruvkedoaimma ja roggan	337	311	285	26	1,2	1,2	2,1	0,2
10-33 Industriija	1 544	1 939	1 499	440	5,7	7,5	10,8	3,7
35-39 Elektrisitehta, čáhci ja čorgen	403	463	406	57	1,5	1,8	2,9	0,5
41-43 Huksen-ráhkadusoaimma	2 377	2 414	2 213	201	8,8	9,4	15,9	1,7
45-56 Gálvogávppašepmi, hotealla ja restaurántadoaimma	5 259	4 599	2 867	1 732	19,4	17,9	20,7	14,6
58-63 Diehtjuohkin ja kommunikašuvdna	340	312	201	111	1,3	1,2	1,4	0,9
64-66 Ruhtadeapmi ja dáhkádus	141	71	43	28	0,5	0,3	0,3	0,2
68-82 Fitnodatlaš bálvalusoaimma, opmodatdoaimma	1 567	1 488	848	640	5,8	5,8	6,1	5,4
84 Almmolaš hálddašeapmi, suodjalus ja sosiáladáhkádus	2 061	2 023	1 109	914	7,6	7,9	8,0	7,7
85 Oahpahus	2 667	2 501	773	1 728	9,8	9,7	5,6	14,6
86-88 Dearvvašvuoda- ja sosiálabálvalusat	6 451	6 319	1 211	5 108	23,8	24,5	8,7	43,0
90-99 Eará sosiála ja persovnnalaš bálvalusat	811	829	354	475	3,0	3,2	2,6	4,0
Ii diedihuvvon	174	217	144	73	0,6	0,8	1,0	0,6

* 2005 rájes vuoliduvvui vuolimus ahkemearri 16 jagis 15 jahkái, go galgá sáhttit rehkenastot barggahusas, gaskariikkalaččat ávžžuhusaid vuodul. Ahkedefinišuvdna maid rievdaduvvui seammás; ahki jagi loahpas rievddai ahki referánsaáigodaga lohppii.

** Sámediggi-ealáhusdoaimmaid doarjjaortnegat. SED-guovlluid juohkin 1.1 2012 lea vuoddun.

*** Guovllut davábealde Sáltoduodara mat eai leat Sámedikki ealáhusdoaimmaid doarjjaortnegiid siskko-bealde.

Gáldu: Registrerema vuodul barggahusstatistihkka, Statistihkalaš guovddášdoaimmahat

**Tabella 7.13 Doaimmat ealáhusguvllot ja joavkostuorru dat bargi ektui.
SED-guovlun, ođđajagimánu 1. Beaivve 2016**

	Fitno- dagat oktii- buoht	Bragit oktii- buot	Stuorru dat bargiid ektui						
			Bargi haga	1-4 bargi	5-9 bargi	10-19 bargi	20-49 bargi	50- 99 bargi	100- 249 bargi
SED-guovlut** oktiibuot	6 985	22871	4492	1326	539	335	219	64	10
Eanandoallu, vuovdehommát, guolásteapmi	2 099	743	1 868	198	19	7	6	1	-
Ruvkehommát	22	225	8	5	4	2	2	-	1
Industriija	307	1 972	178	54	26	21	18	8	2
Elrávdnji, gassa lievla ja čáhcefierrideame	29	163	10	10	6	1	2	-	-
Čáhce, bohcci ja buhtistan	41	240	19	8	6	4	4	-	-
Huksen ja huksensadji doaimmat	689	1 870	404	164	72	29	18	2	-
Gávppašit ja biilavuovdin	537	2006	223	146	104	58	6	-	-
Fievrriideapmi ja bálvalandoaimmat	324	894	163	109	28	14	10	-	-
Idjadan- ja bálvalusdoaimmat	225	673	126	51	27	15	6	-	-
Diehtujuohkin	107	268	77	17	8	3	1	-	1
Ruhta- ja dáhkádus	23	35	11	11	-	1	-	-	-
Gálvojođu ja opmodat vuovdin	426	167	361	57	6	2	-	-	-
Fága-, duotkan- ja tehnikkalaš doaimmat	305	413	201	74	24	3	2	1	-
Hándal doaimmat	289	768	194	54	19	9	12	1	-
Almmolaš háldehus, suodjalus oadjodoarjagii	179	1 745	22	58	34	39	24	1	1
Oahpahus	213	2 592	58	53	30	28	30	13	1
Dearvašvuoda-, ja sosiálabálvalusa	709	7 416	272	134	100	90	72	37	4
Kultuvra-, guoimmuheapmi-, ja astoaigi	266	317	195	50	14	3	4	-	-
Eará fálladagat	189	362	97	72	12	6	2	-	-
Ii diedihuvvon	6	2	5	1	-	-	-	-	-

* 2005 rájes vuoliduvvui vuolimus ahkemearri 16 jagis 15 jahkái, go galgá sáhttit rehkenastot barggahusas, gaskariikkalaččat ávžžuhusaid vuodul. Ahkedefinišuvdna maid rievdaduvvui seammás; ahki jagi loahpas rievddai ahki referansaáigodaga lohppii.

** Sámediggi-ealáhusdoaimmaid doarjjaortnegat. SED-guovlluid juohkin 1.1 2012 lea vuoddun

*** Guovllut davábealde Sáltoduoddara mat eai leat Sámedikki ealáhusdoaimmaid doarjjaortnegiid siskkoabealde
Gáldu: Registrerema vuodul barggahusstatistihka, Statistihkalaš guovddášdoaimmahat

**Tabella 7.14 Boazologu giddaealus 31.3*, ealáhusgovlut. Guohtunjáhkki
2002/2003 – 2016/2017**

	2002/ 2003	2004/ 2005	2007/ 2008	2009/ 2010	2010/ 2011	2011/ 2012	2012/ 2013	2013/ 2014	2014/ 2015	2015/ 2016	2016/ 2017**
Olles rikka	210 075	234 608	253 721	254 384	251 071	258 360	248 255	231 929	211 974	216 383	213 913
Nuortta Finnmárku	63 389	78 332	89 740	88 868	87 283	83 957	74 984	69 103	65 947	68 803	68 189
Buolbmát- Várjjat	21 623	24 664	27 279	27 325	28 078	27 212	24 143	23 111	24 126	24 697	24 124
Karášjohka	41 766	53 668	62 461	61 543	59 205	56 745	50 841	45 992	41 821	44 106	44 065
Oarjje Finnmárkku	84 214	92 714	98 106	98 548	97 957	107 055	106 127	95 838	79 333	80 909	78 679
Tromsa	9 922	11 272	12 188	12 094	11 674	12 820	12 768	12 317	12 179	11 971	11 857
Norlánda	13 993	14 142	14 717	15 667	14 529	14 878	14 828	14 644	14 491	14 366	14 322
Davvi- Trøndelag	12 936	12 377	12 627	13 281	13 529	13 930	14 093	14 130	14 398	14 164	13 963
Matta- Trøndelag/ Hedmárku	13 432	13 616	13 576	13 821	13 840	13 662	13 003	13 005	13 080	13 166	13 763
Biebmu boazodoalu	12 189	12 155	12 767	12 105	12 259	12 058	12 422	12 892	12 546	13 004	13 140

* 31. miessemanus geavahuvvo, danne go 01.04 lea áigi maid áigemearri addit dieđu boazodoalu birra dan mañemuš jagi oruhastivrii

** Eahpesihkkar logut.

Kilde: Boazodoallohálddahas

**Tabella 7.15 Sámediggeválgá 2017. Dohkkehuvvon jienat, bellodaga/
vålgalistu ja vålgabiire vuodul**

Bellodat/vålgalistu	Miehtá riikka	Vålgabiras						
		1. Nuorta	2. Ávjo- vári	3. Davvi	4. Gáisi	5. Viesttar- meara	6. Lulli- sámi	7. Lulli- Norga
Oktiibuot	11 757	1 770	2 803	1 764	1 804	1 150	746	1 720
NSR Norgga Sápmelaččaid Riikasearvi	3 303	-	782	385	685	509	286	656
Guovddášbellodat	889	259	225	140	125	42	51	47
Sámeálbmotbellodat	238	0	59	0	0	0	0	179
Bargiidbellodat	1 998	445	324	297	324	161	152	295
Árja	911	161	340	118	117	47	0	128
Ovddádusbellodat	879	125	102	303	140	62	23	124
Olgeš	752	109	125	130	92	191	34	71
Dáloniid listu	177	-	177	-	-	-	-	-
Guovdageainnu Dálon searvi	76	-	76	-	-	-	-	-
Johttisápmelaččaid listu	291	-	291	-	-	-	-	-
Sosialisttalaš gurutbellodat	25	-	25	-	-	-	-	-
Davvikalohttaálbmot	772	-	119	366	117	-	-	170
Áarjel-Saemiej Gielh (ÁaSG)	200	-	-	-	-	-	200	-
NSR ja Sámeálbmot bellodaga oktasašlistu	493	493	-	-	-	-	-	-
Sámiid Álbmotlihttu (SÁL)	204	61	-	-	83	60	-	-
Siella	272	-	80	25	39	78	-	50
Jiehkkevárri	82	-	-	-	82	-	-	-
Sámieana	78	-	78	-	-	-	-	-
Samedemokratene og Siella	117	117	-	-	-	-	-	-

Tabealla 7.16 Sámediggeválgá 2017. Válljejuvvon áirasat, bellodaga/válgalistu , sohka-beali ja válgabiire vuodul

	Bellodagat/válgalistut											
			Bb		NSR		ÁRJA		Ovdadu-sbellodat		H	
	Oktii-buot	Nisson-olbmot	Oktii-buot	Nisson-olbmot	Oktii-buot	Nisson-olbmot	Oktii-buot	Nisson-olbmot	Oktii-buot	Nisson-olbmot	Oktii-buot	Nisson-olbmot
Miehta riika	39	17	9	2	16	7	1	1	1	-	1	-
1. Nuorta	5	3	2	1	-	-	-	-	-	-	-	-
2. Ávjovári	8	4	1	-	3	2	1	1	-	-	-	-
3. Davvi	6	2	1	-	2	1	-	-	1	-	-	-
4. Gáisi	5	2	2	1	3	1	-	-	-	-	-	-
5. Viesttarmearra	5	1	1	-	3	1	-	-	-	-	1	-
6. Lullisámi	4	2	1	-	2	1	-	-	-	-	-	-
7. Lulli Norgga	6	3	1	-	3	1	-	-	-	-	-	-
	SP		NSR/SPF		JOHT		NORDK		ÅSG		FASTB	
	Oktii-buot	Nisson-olbmot	Oktii-buot	Nisson-olbmot	Oktii-buot	Nisson-olbmot	Oktii-buot	Nisson-olbmot	Oktii-buot	Nisson-olbmot	Oktii-buot	Nisson-olbmot
Miehta riika	2	1	2	1	1	1	3	2	2	1	1	1
1. Nuorta	1	1	2	1	-	-	-	-	-	-	-	-
2. Ávjovári	1	-	-	-	1	1	-	-	-	-	1	1
3. Davvi	-	-	-	-	-	-	2	1	-	-	-	-
4. Gáisi	-	-	-	-	-	-	-	-	-	-	-	-
5. Viesttarmearra	-	-	-	-	-	-	-	-	-	-	-	-
6. Lullisámi	-	-	-	-	-	-	-	-	2	1	-	-
7. Lulli Norgga	-	-	-	-	-	-	1	1	-	-	-	-
	SFP											
	Oktii-buot	Nisson-olbmot	Oktii-buot	Nisson-olbmot	Oktii-buot	Nisson-olbmot	Oktii-buot	Nisson-olbmot	Oktii-buot	Nisson-olbmot	Oktii-buot	Nisson-olbmot
Miehta riika	1	1										
1. Nuorta	-	-										
2. Ávjovári	-	-										
3. Davvi	-	-										
4. Gáisi	-	-										
5. Viesttarmearra	-	-										
6. Lullisámi	-	-										
7. Lulli Norgga	1	1										

* Bb (Bargiidbellodat), NSR (Norgga Sámiid Riikasearvi), O (Olgeš), NSR/SaB OI (Norgga Sámiid Riikasearvi ja Sámeálbmotbellodaga Oktasašlistu), JOHT (Johtisápmelaččaid listu), DAVVIK (Davvikalohttaálbmot), ÅSG (Áarjel-Saemiej Gielh (ÅaSG) , DÁLONIID (Dáloniid listu).

Gáldu: Válgastatistihkka, Statistihkalaš guovddášdoaimmahat.