

# 3 Sysselsetting i STN-området

Gunnar Claus, Seksjon for arbeidsmarkedsstatistikk, Statistisk sentralbyrå, Oslo

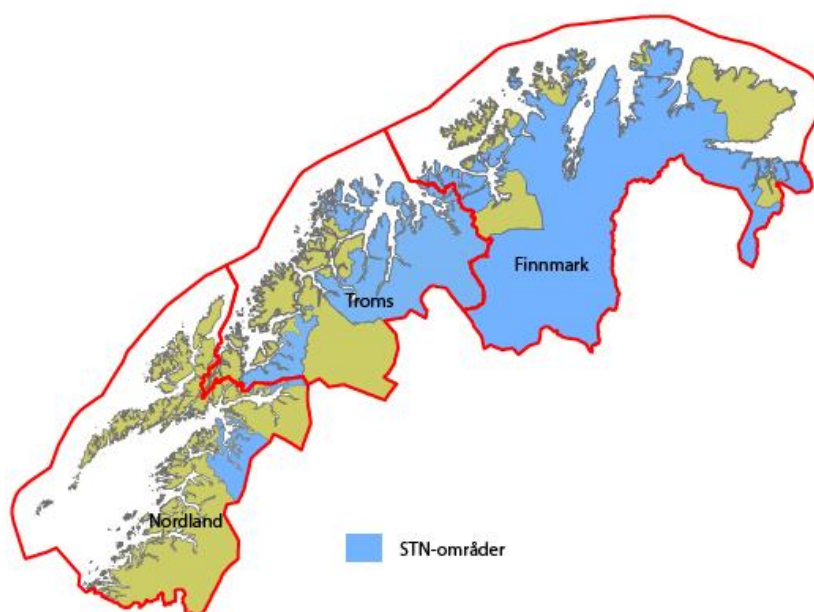
## Sammendrag

Den registerbaserte sysselsettingsstatistikken fra 4. kvartal 2012 viser at sysselsettingen i STN-områdene fordeler seg annerledes enn sysselsettingen ellers i landet. Vi har her forsøkt å vise særtrekk i STN-området ved å fordele sysselsetting etter næring, kjønn, alder, utdanning og ulike andre kriterier. Hovedtrekkene er at sysselsettingsprosenten i STN-området er lavere enn landsgjennomsnittet, men varierer. Den lå over landsgjennomsnittet for eldre personer i STN-området, og markant lavere for yngre grupper i befolkningen. Det var en høyere andel i STN-området som jobbet i primærnæringene, og andelen med høyere utdanning var lavere enn landsgjennomsnittet. I STN-området var andelen sysselsatte med høyere utdanning omtrent dobbelt så høy blant kvinner som blant menn.

Fordelt på de ulike områdene innenfor Norge nord for Saltfjellet ser man at det var store variasjoner i de ulike variablene, og STN-delområdene viser ikke like entydige tendenser.

## 3.1 STN-området

Denne artikkelen omhandler litt av grunnlaget som finnes av sysselsettingsstatistikk for ulike geografiske områder. Bosatte og sysselsatte personer i alderen 15–74 år i virkeområdet for Sametingets tilskuddsordninger til næringslivet (STN) er det geografiske området vi skal se nærmere på.



STN-området omfatter lokalsamfunn som vurderes som betydningsfulle for å bevare og videreutvikle samisk kultur og næringsliv, og Sametinget disponerer særskilte virkemidler for disse områdene. Området har fra og med 1.1.2012 omfattet 21 hele kommuner og deler av 10 kommuner nord for Saltfjellet. STN-området utgjør nesten 60 prosent av Norges areal nord for Saltfjellet og litt over 14 prosent av befolkningen i det samme området. En omfattende presentasjon av STN-området med kart, tabeller, endringer over tid, hvilke kommuner og områder som er med, og mye annet finnes i SSB-publikasjonen 2014/1 «Samisk statistikk 2014».

I tabeller og figurer vil STN-området bli sammenlignet med to andre områder. Det ene er et område som skal representere lignende bosetning. Det omfatter alle områder nord for Saltfjellet, men ikke STN-området, og heller ikke de fire folkerike kommunene Tromsø, Bodø, Harstad og Alta. Det andre sammenligningsområdet er «hele landet». Dette området inkluderer STN-området og «nord for Saltfjellet»-området.

Norge nord for Saltfjellet deles inn i ti geografiske områder fordelt på de tre nordligste fylkene. Seks av disse er STN-områder. Fordelt fylkesvis er det fem områder i Finnmark (tre STN-områder), tre i Troms (to STN-områder) og to i Nordland (ett STN-område).

## 3.2 Sysselsetting

Tabell 3.1 viser noen generelle trekk ved sysselsettingen i de ulike områdene. Kort kan man si at STN-området samlet hadde lavere sysselsettingsprosent, litt lavere sysselsetting blant kvinner, flere sysselsatte innen primærnæringene, færre med universitet/høyskole, færre pendlere, færre innvandrere, og at de sysselsatte var litt eldre sammenlignet med landet sett under ett. STN-området samlet målt mot øvrige områder nord for Saltfjellet viste de samme tendensene, med unntak av pendlerandelen.

**Tabell 3.1 Antall bosatte og sysselsatte 15–74 år, etter områder og ulike kjennemerker. 4. kvartal 2012.**

	Antall bosatte	Andel sysselsatte	Andel kvinner blant de sysselsatte	Andel sysselsatte innen primærnæring	Andel sysselsatte med universitet/høyskoleutdanning	Andel av de sysselsatte som er utpendlere	Andel av de sysselsatte som er innvandrere	Gjennomsnittsalder for de sysselsatte
Norge	3 768 005	68,7 %	46,9 %	2,5 %	35,9 %	33,8 %	12,9 %	42
STN-områder	41 856	64,5 %	45,7 %	9,5 %	25,3 %	24,6 %	7,8 %	42
STN, Finnmark vest	2 911	66,4 %	41,0 %	17,0 %	21,6 %	25,5 %	11,5 %	45
STN, Finnmark øst	2 947	62,0 %	44,5 %	16,3 %	23,2 %	20,5 %	15,0 %	43
STN, Finnmark Indre	9 519	70,3 %	48,1 %	9,5 %	30,9 %	16,5 %	8,1 %	44
STN, Nord-Troms	13 773	65,3 %	45,7 %	8,7 %	24,1 %	25,0 %	6,3 %	43
STN, Sør-/Midt-Troms	10 593	67,8 %	45,5 %	7,6 %	23,7 %	33,0 %	6,5 %	43
STN, Nordre Nordland	2 113	67,0 %	43,5 %	4,7 %	23,4 %	22,9 %	7,1 %	44
Øvrige områder nord for Saltfjellet <sup>1</sup>	133 030	64,6 %	46,4 %	5,8 %	27,1 %	17,8 %	9,1 %	43
Finnmark vest, ikke STN	11 236	63,3 %	45,9 %	6,0 %	29,4 %	10,9 %	15,6 %	41
Finnmark øst, ikke STN	15 906	67,2 %	47,5 %	4,8 %	30,3 %	10,7 %	14,3 %	41
Sør-/Midt-Troms, ikke STN	24 855	59,8 %	45,8 %	5,3 %	26,9 %	24,4 %	6,6 %	42
Nordre Nordland, ikke STN	81 033	65,4 %	46,5 %	6,2 %	26,2 %	18,1 %	7,8 %	43

Kilde: SSBs registerbaserte sysselsettingsstatistikk.

<sup>1</sup> Unntatt personer bosatt i Alta, Tromsø, Harstad og Bodø.

Tabell 3.2 viser sysselsettingsstatistikk for Norge samlet, og for ulike delområder i Norge nord for Saltfjellet. Antall sysselsatte i alderen 15–74 år i STN-området omfattet nesten 27 000 personer, noe som utgjorde 1,0 prosent av totalt antall sysselsatte i Norge i denne aldersgruppen i 2012.

**Tabell 3.2 Bosatte, sysselsatte 15–74 år og sysselsettingsprosent 2012**

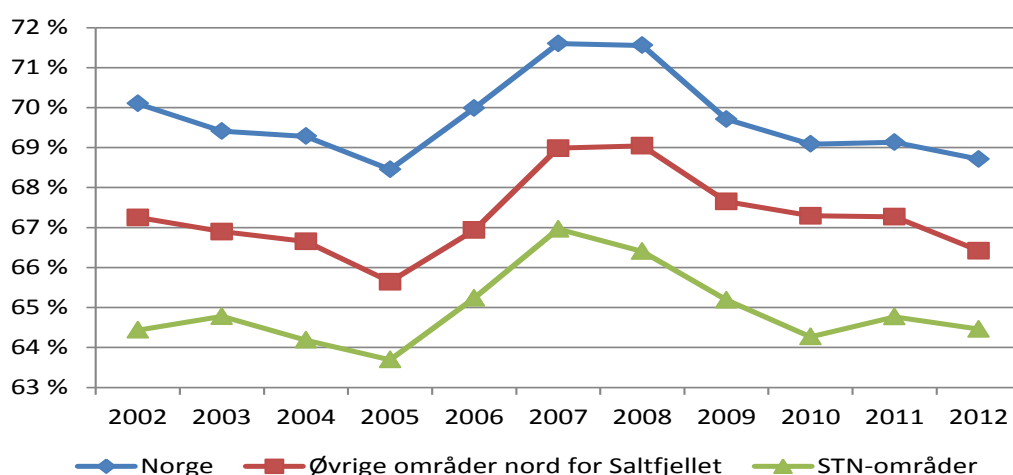
	Antall bosatte			Antall sysselsatte			Sysselsettingsprosent		
	Ialt	Menn	Kvinner	Ialt	Menn	Kvinner	Ialt	Menn	Kvinner
Norge	3 768 005	1 920 165	1 847 840	2 589 000	1 375 190	1 213 810	68,7 %	71,6 %	65,7 %
STN-områder	41 856	22 288	19 568	26 980	14 643	12 337	64,5 %	65,7 %	63,0 %
STN, Finnmark vest	2 911	1 626	1 285	1 805	1 065	740	62,0 %	65,5 %	57,6 %
STN, Finnmark øst	2 947	1 594	1 353	1 925	1 069	856	65,3 %	67,1 %	63,3 %
STN, Finnmark indre	9 519	4 982	4 537	6 374	3 308	3 066	67,0 %	66,4 %	67,6 %
STN, Nord-Troms	13 773	7 329	6 444	8 903	4 831	4 072	64,6 %	65,9 %	63,2 %
STN, Sør-/Midt-Troms	10 593	5 597	4 996	6 709	3 656	3 053	63,3 %	65,3 %	61,1 %
STN, Nordre Nordland	2 113	1 160	953	1 264	714	550	59,8 %	61,6 %	57,7 %
Øvrige områder nord for Saltfjellet <sup>1</sup>	133 030	68 719	64 311	88 360	47 320	41 040	66,4 %	68,9 %	63,8 %
Finnmark vest, ikke STN	11 236	5 903	5 333	7 901	4 276	3 625	70,3 %	72,4 %	68,0 %
Finnmark øst, ikke STN	15 906	8 279	7 627	10 780	5 657	5 123	67,8 %	68,3 %	67,2 %
Sør-/Midt-Troms, ikke STN	24 855	12 865	11 990	16 708	9 059	7 649	67,2 %	70,4 %	63,8 %
Nordre Nordland ikke STN	81 033	41 672	39 361	52 971	28 328	24 643	65,4 %	68,0 %	62,6 %

Kilde: SSBs Registerbaserte sysselsettingsstatistikk.

<sup>1</sup> Unntatt personer bosatt i Alta, Tromsø, Harstad og Bodø.

Andelen som var sysselsatt i STN-området, er lavere enn i Norge sett under ett, og også lavere enn sammenligningsområdet nord for Saltfjellet i 2012. Dette gjelder også når vi sammenligner kvinner og menn hver for seg. Ser vi på de enkelte delområdene innenfor STN-området, varierte det ganske mye. For eksempel var sysselsettingsprosenten blant kvinner i STN-området i nordre Nordland 57,7 prosent, noe som var åtte prosentpoeng lavere enn sysselsettingsprosenten for Norge sett under ett. Kvinner i STN-området i indre Finnmark, derimot, hadde en sysselsettingsprosent på 67,6. Dette var nesten to prosentpoeng høyere enn landstallet. Indre Finnmark var også det eneste av de viste områdene der kvinner hadde høyere sysselsettingsprosent enn menn i 2012.

**Figur 3.1 Sysselsettingsprosent<sup>1</sup> for bosatte 15–74 år 2002–2012<sup>2</sup>**



Kilde: SSBs Registerbaserte sysselsettingsstatistikk.

<sup>1</sup> Øvrige områder nord for Saltfjellet omfatter ikke personer bosatt i Alta, Tromsø, Harstad og Bodø.

<sup>2</sup> Fra 2006 ble aldersgrensen for å bli regnet som sysselsatt senket fra 16 til 15 år, i tråd med internasjonale anbefalinger. Samtidig ble aldersdefinisjonen endret fra alder ved utgangen av året til alder ved utgangen av referansetidspunktet.

Differansene i sysselsettingsprosentene mellom de tre områdene var relativt stabile i perioden 2002 til 2012. Verdien for STN-området samlet har ligget cirka fem prosentpoeng under

landstallet i denne tiårsperioden. Dette kan tyde på at hendelser som påvirker den nasjonale sysselsettingen, også ser ut til å slå ut tilsvarende i STN-området.

### 3.3 Sysselsetting – næringsfordeling og gjennomsnittsalder

Sysselsettingen i Norge har økt med tre prosent fra 2008 til 2012. I samme periode har Norges befolkning økt mer. For STN-området har ikke antall bosatte personer endret seg nevneverdig i samme periode, men antall sysselsatte personer har gått ned med to prosent.

#### *Primærnæringene*

Sysselsettingen i jordbruk og fiske utgjorde omkring 10 prosent av de sysselsatte i STN-området i 2012, og for landet samlet utgjorde disse næringene noe over to prosent. Primærnæringenes andel har sunket fra 2008 til 2012 både for STN-området og landet som helhet.

**Tabell 3.3 Antall sysselsatte etter næringer 2008 og 2012**

		2008	Andel 2008	2012	Andel 2012	Prosentvis endring av antall 2008 - 2012
STN-området	I alt	27 595	100 %	26 980	100 %	-2 %
	01 Jordbruk, jakt og viltstell	1 595	5,8 %	1 350	5,0 %	-15 %
	03 Fiske, fangst og fiskeoppdrett	1 438	5,2 %	1 180	4,4 %	-18 %
	10 - 33 Industri	1 596	5,8 %	1 862	6,9 %	17 %
	41 - 43 Bygge og anleggsvirksomhet	2 523	9,1 %	2 387	8,8 %	-5 %
	47 Detaljhandel	2 197	8,0 %	2 018	7,5 %	-8 %
	49 - 53 Transport og lagring	1 818	6,6 %	1 731	6,4 %	-5 %
	84 Offentlig administrasjon og forsvar	2 036	7,4 %	2 157	8,0 %	6 %
	85 Undervisning	2 617	9,5 %	2 612	9,7 %	0 %
	86-88 Helse- og omsorgstjenester	6 385	23,1 %	6 372	23,6 %	0 %
	Andre næringer	5 390	19,5 %	5 311	19,7 %	-1 %
Norge	I alt	2 525 000	100 %	2 589 000	100 %	3 %
	01 Jordbruk, jakt og viltstell	54 192	2,1 %	43 345	1,7 %	-20 %
	03 Fiske, fangst og fiskeoppdrett	15 969	0,6 %	15 291	0,6 %	-4 %
	10 - 33 Industri	255 949	10,1 %	229 192	8,9 %	-10 %
	41 - 43 Bygge og anleggsvirksomhet	191 158	7,6 %	201 904	7,8 %	6 %
	47 Detaljhandel	218 230	8,6 %	208 963	8,1 %	-4 %
	49 - 53 Transport og lagring	145 935	5,8 %	142 406	5,5 %	-2 %
	84 Offentlig administrasjon og forsvar	141 292	5,6 %	158 032	6,1 %	12 %
	85 Undervisning	194 587	7,7 %	203 142	7,8 %	4 %
	86-88 Helse- og omsorgstjenester	477 683	18,9 %	510 773	19,7 %	7 %
	Andre næringer	830 005	32,9 %	875 952	33,8 %	6 %

Kilde: SSBs Registerbaserte sysselsetningsstatistikk.

## Offentlig administrasjon

Prosentandelen av de sysselsatte som i 2012 jobbet innen offentlig administrasjon, var høyere i STN-området enn i landet som helhet. Fra 2008 til 2012 har antall sysselsatte innen offentlig administrasjon økt både i STN-området (6 prosent) og landet som helhet (12 prosent).

Det samme gjelder to andre næringer der det offentlige er en betydelig arbeidsgiver: undervisning og helse/omsorg. Offentlig ansatte utgjør en høyere prosentandel av de sysselsatte i STN-området, og det er lavere vekst i antall sysselsatte i STN-området enn for landet som helhet.

## Industri og fiske/fangst/fiskeoppdrett

Tabell 3.3 viser at STN-området hadde en oppgang i sysselsettingen i industrien. Denne oppgangen skyldes sannsynligvis endret definisjon av de ansatte innen «slakting av fisk». Før 2012 var disse plassert under «Fiske, fangst og fiskeoppdrett» (eller mer presist «produksjon av matfisk, bløtdyr, krepsdyr og pigghuder i hav- og kystbasert akvakultur», næringskode 03.211). Fra og med 2012 er sysselsatte innen «slakting av fisk» flyttet til industri, innenfor undergruppen «slakting, bearbeiding og konservering av fisk og fiskevarer ellers» (næringskode 10.209). Denne definisjonsendringen gjør det vanskelig å tolke endringstallene.

**Tabell 3.4 Gjennomsnittlig alder for sysselsatte 15–74 år etter næring 2008 og 2012**

	STN-områder		Øvrige områder nord for Saltfjellet <sup>1</sup>		Norge	
	2008	2012	2008	2012	2008	2012
I alt	42,6	43,4	41,7	42,3	41,0	41,7
01 Jordbruk, jakt og viltstell	44,9	46,2	46,9	48,9	46,0	47,8
03 Fiske, fangst og fiskeoppdrett	46,6	46,5	45,1	44,8	43,4	43,1
10-33 Industri	41,4	41,5	39,8	41,2	41,8	42,7
41-43 Bygge og anleggsvirksomhet	41,0	41,7	40,7	41,1	39,4	40,0
47 Detaljhandel	35,3	35,8	34,5	34,7	33,3	33,9
49-53 Transport og lagring	44,5	45,8	44,6	45,2	43,0	44,0
84 Offentlig administrasjon og forsvar	45,1	45,7	43,6	43,4	44,0	43,6
85 Undervisning	45,1	46,2	45,5	45,8	45,1	45,1
86-88 Helse- og omsorgstjenester	43,4	44,0	42,7	43,3	42,2	42,6
Andre næringer	41,1	42,5	40,5	41,5	40,3	41,2

Kilde: SSBs Registerbaserte sysselsettingsstatistikk.

<sup>1</sup> Unntatt personer bosatt i Alta, Tromsø, Harstad og Bodø.

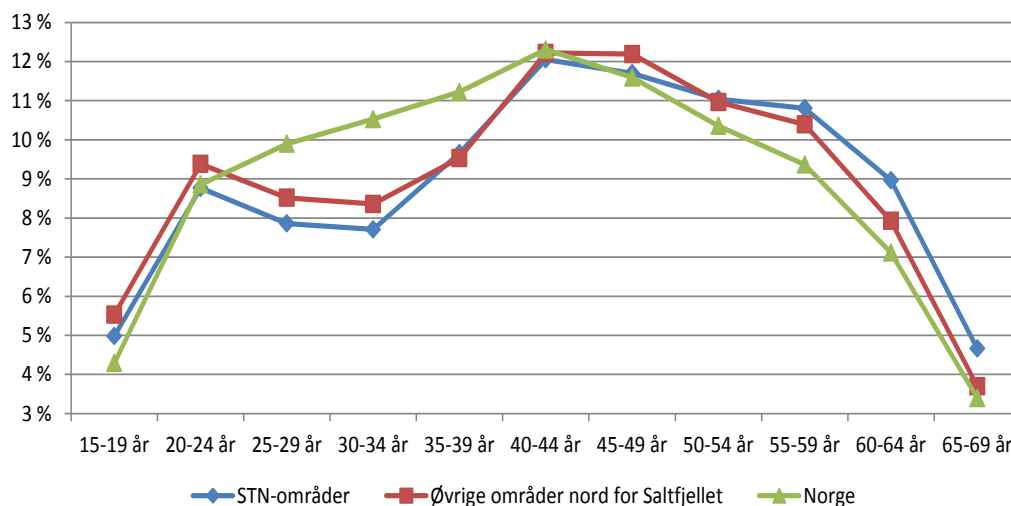
## Sysselsattes alder

Gjennomsnittsalderen for sysselsatte i STN-området i 2012 var 43,4 år. Det er nesten to år høyere enn landsgjennomsnittet. Gjennomsnittsalderen i STN-området var høyest for sysselsatte innen fiske, fangst og fiskeoppdrett, og lavest innen detaljhandelen. I disse to næringene var gjennomsnittsalderen henholdsvis 46,5 og 35,8 år. Innen jordbruk var gjennomsnittsalderen lavere i STN-området enn i de to andre geografiske områdene. I denne næringen var gjennomsnittsalderen 46,2 år, noe som var 1,6 år lavere enn landsgjennomsnittet.

For nesten alle næringer har gjennomsnittsalderen økt fra 2008 til 2012. Dette gjelder for alle de tre geografiske områdene. Unntaket er fiske, fangst og fiskeoppdrett og delvis offentlig

administrasjon og forsvar, der gjennomsnittsalderen har gått ned med noen måneder. Pensjonsreformen som ble innført fra 1. januar 2011, har blant annet som formål å stimulere folk til å stå lenger i arbeid, og kan være en viktig årsak til at gjennomsnittsalderen har gått opp. Bedre helse, høyere utdanning og økt kvinneandel har også på ulike måter påvirket gjennomsnittsalderen blant de sysselsatte.

**Figur 3.2 Sysselsatte etter alder, andel av sysselsatte i samme aldersgruppe og område<sup>1</sup>. 4. kvartal 2012**



Kilde: SSBs Registerbaserte sysselsetningsstatistikk.

<sup>1</sup> Øvrige områder nord for Saltfjellet omfatter ikke personer bosatt i Alta, Tromsø, Harstad og Bodø.

Figur 3.2 viser andelen sysselsatte personer fordelt på femårige alderstrinn for de tre geografiske områdene i 2012. Den viser for eksempel at 7,7 prosent av de sysselsatte i STN-området var i alderen 30–34 år. For landet samlet sett var 10,5 prosent av de sysselsatte i alderen 30–34 år. Hovedtrekkene i figuren viser at STN/Norge nord for Saltfjellet hadde høyere andel av de sysselsatte i den yngste aldersgruppen (15–19 år) og de eldste aldersgruppene (over 45 år). I aldersgruppen 20–44 år lå andelen i hovedsak under tilsvarende andeler for Norge samlet sett. STN-området skiller seg ut med at de hadde lavest andel av de sysselsatte i de to aldersgruppene fra 25–34 år, og høyest andel sysselsatte i de tre aldersgruppene over 55 år, sammenlignet med de to andre områdene.

### 3.4 Sysselsetting og utdanning

Utdanningsnivået hos sysselsatte varierer i de tre geografiske områdene. Andelen av de sysselsatte i Norge som hadde universitets-/høyskoleutdanning, var 36 prosent for fjerde kvartal 2012. I STN-området var tilsvarende andel 25 prosent. Andelen som hadde videregående skole som høyeste utdanning, var relativt lik i de tre områdene, og lå på 42 til 45 prosent, der øvrige områder nord for Saltfjellet hadde den høyeste andelen.

**Tabell 3.5 Sysselsatte 15–74 år fordelt etter utdanning og kjønn, 4. kvartal 2012**

	I alt	Grunnskole	Videregående skole	Universitet/høyskole, lavere nivå	Universitet/høyskole, høyere nivå
Menn, STN-områder	14 643	5 323	6 811	2 016	493
Menn, øvrige områder nord for Saltfjellet <sup>1</sup>	47 320	14 404	22 995	7 650	2 271
Menn, Norge	1 375 190	325 676	628 214	277 042	144 258
Kvinner, STN-områder	12 337	3 332	4 678	3 797	530
Kvinner, øvrige områder nord for Saltfjellet <sup>1</sup>	41 040	10 458	16 540	12 172	1 870
Kvinner, Norge	1 213 810	240 625	464 676	398 448	110 061
Andeler					
Menn, STN-områder	100 %	36 %	47 %	14 %	3 %
Menn, øvrige områder nord for Saltfjellet <sup>1</sup>	100 %	30 %	49 %	16 %	5 %
Menn, Norge	100 %	24 %	46 %	20 %	10 %
Kvinner, STN-områder	100 %	27 %	38 %	31 %	4 %
Kvinner, øvrige områder nord for Saltfjellet <sup>1</sup>	100 %	25 %	40 %	30 %	5 %
Kvinner, Norge	100 %	20 %	38 %	33 %	9 %

Kilde: SSBs Registerbasert sysselsettingsstatistikk.

<sup>1</sup> Unntatt personer bosatt i Alta, Tromsø, Harstad og Bodø.

Det var færre sysselsatte kvinner enn menn i STN-området i 2012. Til tross for dette var det flere kvinner enn menn blant sysselsatte i STN-området som hadde høyere utdanning. Dette er sammenhenger som gjaldt alle de tre områdene, men det var mest markant i STN-området. Andelen med høyere utdanning i STN-området var 35 prosent blant kvinner, og 17 prosent blant menn. Tilsvarende for Norge sett under ett var 42 og 31 prosent.

**Tabell 3.6 Gjennomsnittsalder for sysselsatte personer med høyskole-/universitetsutdanning, 4. kvartal 2012.**

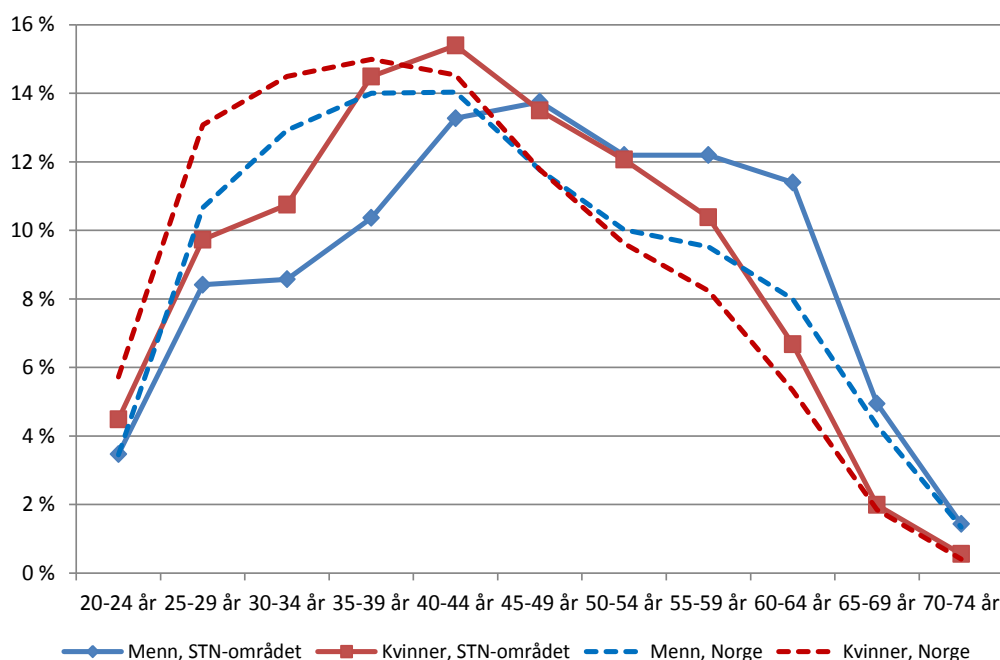
	STN-områder	Øvrige områder nord for Saltfjellet <sup>1</sup>	Norge
Begge kjønn	44,4	43,5	42,4
Menn	46,4	45,3	43,8
Kvinner	43,3	42,3	41,1

Kilde: SSBs Registerbaserte sysselsettingsstatistikk.

<sup>1</sup> Unntatt personer bosatt i Alta, Tromsø, Harstad og Bodø.

I STN-området hadde sysselsatte personer med høyere utdanning en høyere gjennomsnittsalder enn sysselsatte med tilsvarende utdanning i landet sett under ett. Fordelt på kjønn var gjennomsnittsalderen høyere for menn enn for kvinner.

**Figur 3.3 Aldersfordeling for sysselsatte kvinner/menn 15–74 år i STN-området og Norge med høyskole/universitetsutdanning. 4. kvartal 2012.**



Kilde: SSBs Registerbaserte sysselsettingsstatistikk.

Figur 3.3 viser samlet andel kvinner og menn med høyere utdanning, og hvordan disse fordeler seg etter aldersgrupper. Den røde heltrukne linjen viser hvordan de 4 327 kvinnene i STN-området med høyere utdanning i tabell 3.5 fordeler seg etter alder. Ut fra figuren kan vi se at litt over 14 prosent av kvinnene med høyere utdanning i STN-området var i alderen 35–39 år. Tilsvarende var det bare litt over 10 prosent av mennene med høyere utdanning som var i samme aldersgruppe. I figuren ser vi videre at i de eldre aldersgruppene er fordelingen motsatt. Nesten 12 prosent av mennene i STN-området med høyere utdanning var i alderen 60 til 64 år. Tilsvarende for kvinner var litt over seks prosent. Generelt ser vi at kvinner med høyere utdanning hadde høyere andeler i unge aldersgrupper enn tilsvarende for menn. For landet sett under ett var det tilsvarende tendenser, men forskjellen mellom kjønnene var mindre.

### 3.5 Om statistikkgrunnet

Grunnet for tabeller og figurer er Statistisk sentralbyrås registerbaserte sysselsettingsstatistikk for 4. kvartal det enkelte år. Populasjonen omfatter bosatte personer 15–74 år som har utført arbeid av minst én times varighet i referanseuken, eller som var midlertidig fraværende fra slikt arbeid. Denne statistikken er basert på flere ulike registre med ulik presisjon. For personer i små jobber, frilansere, ordførere, en del næringsdrivende og noen andre grupper kan tallene være litt upresise. Om og hvordan dette slår ut i forhold til tabeller og figurer i denne artikkelen, er ikke undersøkt. Mer statistikk om sysselsatte, og mer om datagrunnet finnes på [ssb.no/regsys](http://ssb.no/regsys).



Opplysninger om STN-området og annet som ikke er hentet fra sysselsettingsstatistikken, er i hovedsak hentet fra [ssb.no/befolkning/statistikker/samisk](http://ssb.no/befolkning/statistikker/samisk).

### **Definisjon av høyere utdanning**

*Universitets-/høyskoleutdanning, lavere nivå*

- Alle som har fullført en universitets- og høyskoleutdanning av en varighet på inntil fire år fram til 1997/98.
- Alle som har fullført 120 studiepoeng eller mer i universitets- og høyskolesystemet fra og med 1998/99, men som ikke har fullført en høyere gradsutdanning.

*Universitets-/høyskoleutdanning, høyere nivå*

- Alle som har fullført en universitets- og høyskoleutdanning på mer enn fire år.
- Alle som har fullført en forskerutdanning uansett periode.

Mer utdanningsstatistikk og definisjoner knyttet til utdanningsstatistikk finnes på [www.ssb.no/utdanning/statistikker/utniv/aar/](http://www.ssb.no/utdanning/statistikker/utniv/aar/).

## **3.6 Flere tilnærminger basert på sysselsettingsstatistikken**

I denne artikkelen er det valgt figurer og tabeller for å belyse noen få utvalgte temaer ved hjelp av SSBs sysselsettingsstatistikk. Underveis har mange ideer blitt lagt til side. De omtalte temaene kan beskrives grundigere ved å ta med flere dimensjoner, som yrke, arbeidstid, utdanningstype, antall ansatte hos arbeidsgiver, sivilstatus osv. For å danne seg et mer omfattende bilde av utviklingen av sysselsettingen i STN-området kan man også gå videre på noen av områdene nevnt nedenfor.

### **Analyser av enkelt næringer**

Finnes det næringer som går bra i STN-området? Hvor er disse? Er det næringer som forsvinner? Hvor blir det av de sysselsatte?

### **Enkelt næringer/områder som er satsningsområder**

Er det næringer/områder som har fått særskilt støtte/oppfølging? Hvordan har det gått med disse? Øker sysselsettingen? Man kan se på utviklingen i sysselsettingen i enkelt næringer over tid fordelt på ulike geografiske områder.

### **Sysselsetting innen offentlig sektor**

Hvor stor er offentlig sektor? Har andelen endret seg? Hvem jobber der?

### **Hvordan er utviklingen i antall arbeidsplasser i STN-området?**

Denne artikkelen viser sysselsatte personer som er bosatt i STN-området. Men det sier ikke noe om hvor de jobber. Det er mulig å fordele alle jobber (inkludert bijobb og personer på korttidsoppdrag) etter arbeidssted og å se på pendling til/fra STN-området.

### **Sysselsetting og utdanning**

Man kan se på utdanningsnivå i ulike næringer. Hva er alder ved fullført utdanning, antall som tar videreutdanning som voksen? Sammenhengen mellom utdanning og jobb, sysselsettingsandeler fordelt etter utdanning er også interessant.

**Status til de ikke-sysselsatte**

Hvem er de? Er de under utdanning? Er de sesongarbeidere (disse kommer stort sett ikke med i statistikken)? Arbeidsledige? Uføre?

**Folk i jobb som flytter**

Hvor blir de av, hvem er de? Flytter de til andre STN-områder? Flytter de til byene i nord? Eller i sør? Flytter kvinnene? Flytter menn? Flytter de som har høy/lav utdanning?

**Sysselsatte personer i STN-området, hvor kommer de fra?**

Hvor bodde de da de gikk på ungdomsskolen. Er det noen næringer som har høy andel sysselsatte som kommer fra nærområdet? Er det ulike utdanningsnivå avhengig av oppvekststed?

**Personer på korttidsopphold i landet**

Øker andelen i STN-området? Er det ulike andeler i ulike STN-områder? I hvilke næringer er de sysselsatt?

**Flere jobber, deltidsarbeid?**

Er dette mer utbredt i STN-området enn i andre områder?