

5 Olmmošlohkoovdáneapmi SED-guovllus 1990-2010

Øivind Rustad, Vuosttaškonsuleantta, Álbmotstatistihka ossodat, Statihkalaš guovddášdoaimmahat

Čoahkkáigeassu

Olmmošlohku SED-guovllus lea njiedjan 16 proseanttain maŋemus 20 jagis, dan bottu go olmmošlohku muđui guovllus davábealde Sáltoodddara – go olggušta daid stuorámus gávpogiid – lea njiedjan 8 proseanttain. Erenoamážit Oarje-Finnmárkkus lea čielga ovdáneapmi, dan bottu go Sis-Finnmárkkus ii vuhtto nu bures.

Eretfárremat SED-guovllus, ja váilevaš ruovttoluottafárren, lea váldoágga njiedjamii. Dat fas mielddisbuktá unnit riegádahttinloguid, daningo leat nuorat geat fárrejit ja ásahtit bearrašiid eará báikkiide. Jagiin maŋjel jahkeduhátmolsašumi lea leamaš riegádahttinvuollebáza (mii mearkaša ahte riegádahttinlogut leat unnibut go jápminlogut) baicca go riegádahttinbadjebáza, nugo lei 1900-logus. Eretfárremat ja riegádahttinvuollebáza dagahit agáiduvvon álbmoga, mas gaskamearálaš ahki lassána dan sivas go eai leat doarvái olbmot deavdit nuorat ahkejoavkkuid.

5.1 Olmmošlohkoovdáneapmi

Tabella 1 čájeha olmmošlogu ovdáneami davábealde Sáltoodddara, juogaduvvon SED- ja eará guovlluide davábealde Sáltoodddara, jagiin 1990 gitta 2010.

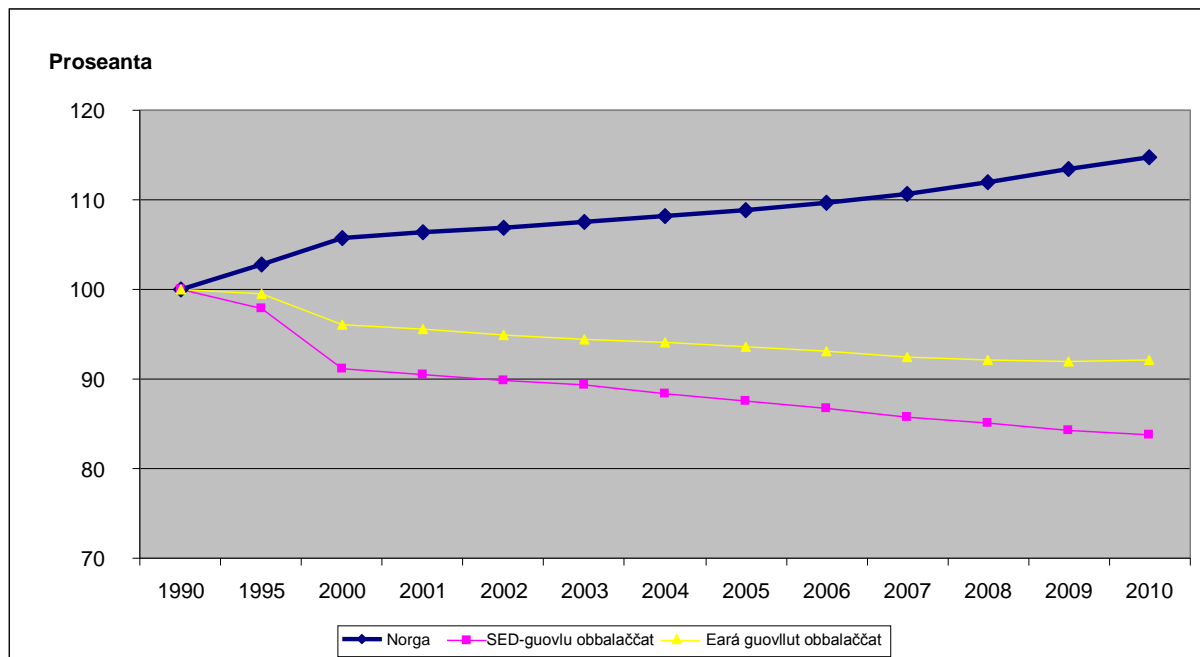
Tabealla 5.1 Olmmošlohku oddajagimánu 1.b. 1990 – 2010

	1990	1995	2000	2005	2007	2008	2009	2010
Guovlu obbalaččat	258 087	255 991	245 711	238 703	235 375	234 390	233 793	233 820
SED-guovlu obbalaččat	45 630	44 663	41 626	39 944	39 105	38 819	38 468	38 199
Eará guovllut obbalaččat	212 457	211 328	204 085	198 759	196 270	195 571	195 325	195 621
1. Finnmárku Oarji	21 097	20 811	19 184	18 616	18 335	18 255	18 147	18 236
SED	5 862	5 361	4 692	4 321	4 137	4 079	3 964	3 891
Eará guovllut	15 235	15 450	14 492	14 295	14 198	14 176	14 183	14 345
2. Finnmárku Nuorta	26 544	27 290	25 789	24 773	24 386	24 137	24 213	24 312
SED	4 831	4 731	4 160	3 870	3 879	3 880	3 871	3 836
Eará guovllut	21 713	22 559	21 629	20 903	20 507	20 257	20 342	20 476
3. Finnmárku Sis	13 275	13 662	13 494	13 209	12 958	12 826	12 708	12 641
SED	13 275	13 662	13 494	13 209	12 958	12 826	12 708	12 641
4. Davvi-Romsa	20 418	20 294	19 152	18 900	18 690	18 700	18 575	18 572
SED	9 865	9 697	8 901	8 781	8 681	8 697	8 601	8 563
Eará guovllut	10 553	10 597	10 251	10 119	10 009	10 003	9 974	10 009
5. Lulli-/Gaska-Romsa	54 660	52 904	50 877	49 095	48 582	48 420	48 205	48 205
SED	8 168	7 700	7 171	6 785	6 590	6 514	6 489	6 471
Eará guovllut	46 492	45 204	43 706	42 310	41 992	41 906	41 716	41 734
6. Davit Nordlánda	122 093	121 030	117 215	114 110	112 424	112 052	111 945	111 854
SED	3 629	3 512	3 208	2 978	2 860	2 823	2 835	2 797
Eará guovllut	118 464	117 518	114 007	111 132	109 564	109 229	109 110	109 057

Guovllut Álttás, Romssas, Hárštás ja Bådåddjos mat eai leat SED-guovllut, leat guođđán dán ja eará govvádusain. Sturrodagaset dihte livčče guovllut váldán beare stuora saji loguin.

Čuovvovaš golbma govadaga vuosihit ovdáneami čielgaseappot. Olmmošlohku jagi 1990 leat bidjan 100, ja dan vuodul leat dahkan indeaksa. Fuomáš ahte dán golmma govadaga mihttolávva lea botnjut, dat leat viđa jagi intervállat 1990 rájes gitta 2000 rádjái, das mañnel leat jahkásaš logut.

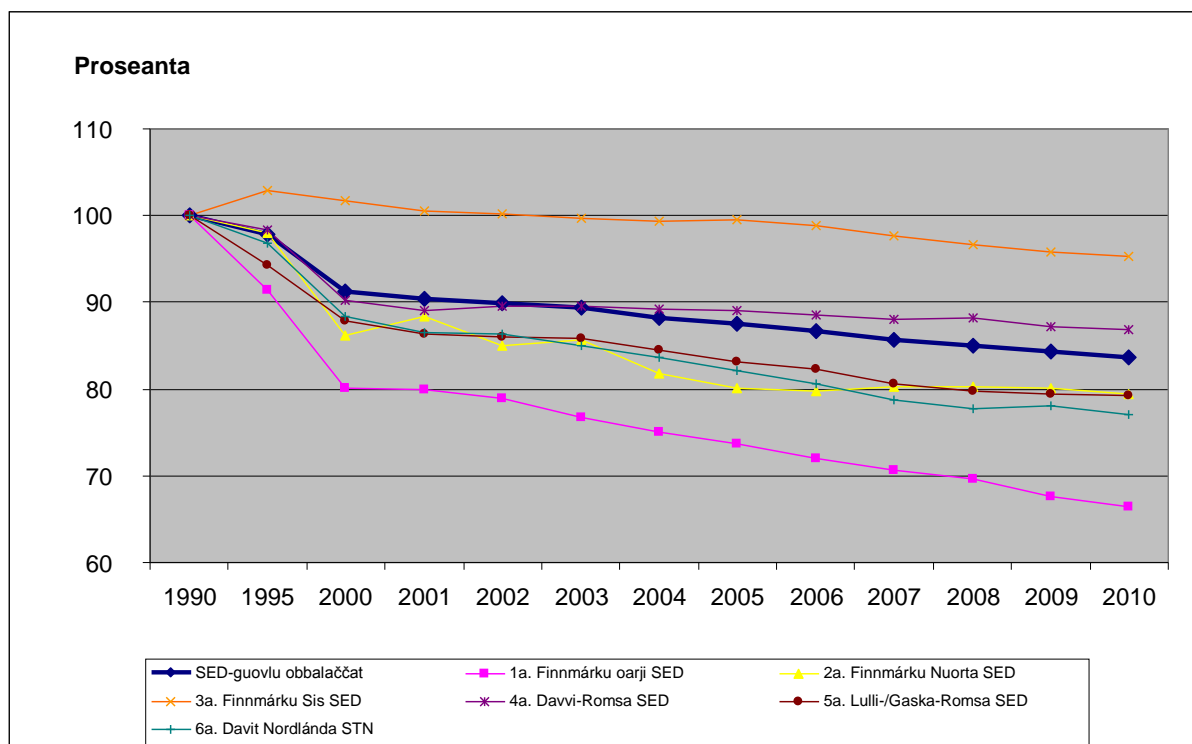
Govadat 5.1 Indekserejuvvon olmmošlohku 1990-2010. Váldogovvadás



Govadat čájeha olmmošlogu ovdáneami riikkas obbalaččat, ja SED-guovllus ja dain eará guovlluin davábealde Sáltoduoddara. Čájehuvvo ahte riikka álbmot lea lassánan 15 proseanttain 20-jagi áigodagas. Nuppe vuoru lea SED-guovllus olmmošlohku njiedjan 16 proseanttain, dan bottu go muđui dain eará guovlluin lohku lea njiedjan 8 proseanttain. Jus livččiimet galgan geahččat SED-guovllu ovttá earjil suohkanin ja buohtastahttit dan eará riika suohkaniiguin, main eai leat leamaš suohkanrievdadusat áigodagas, de leat 349 suohkana (88 proseanta) main lea leamaš buoret olmmošlogu ovdáneapmi go SED-guovllus, ja 47 (12 proseanta) fas lea leamaš heajut.

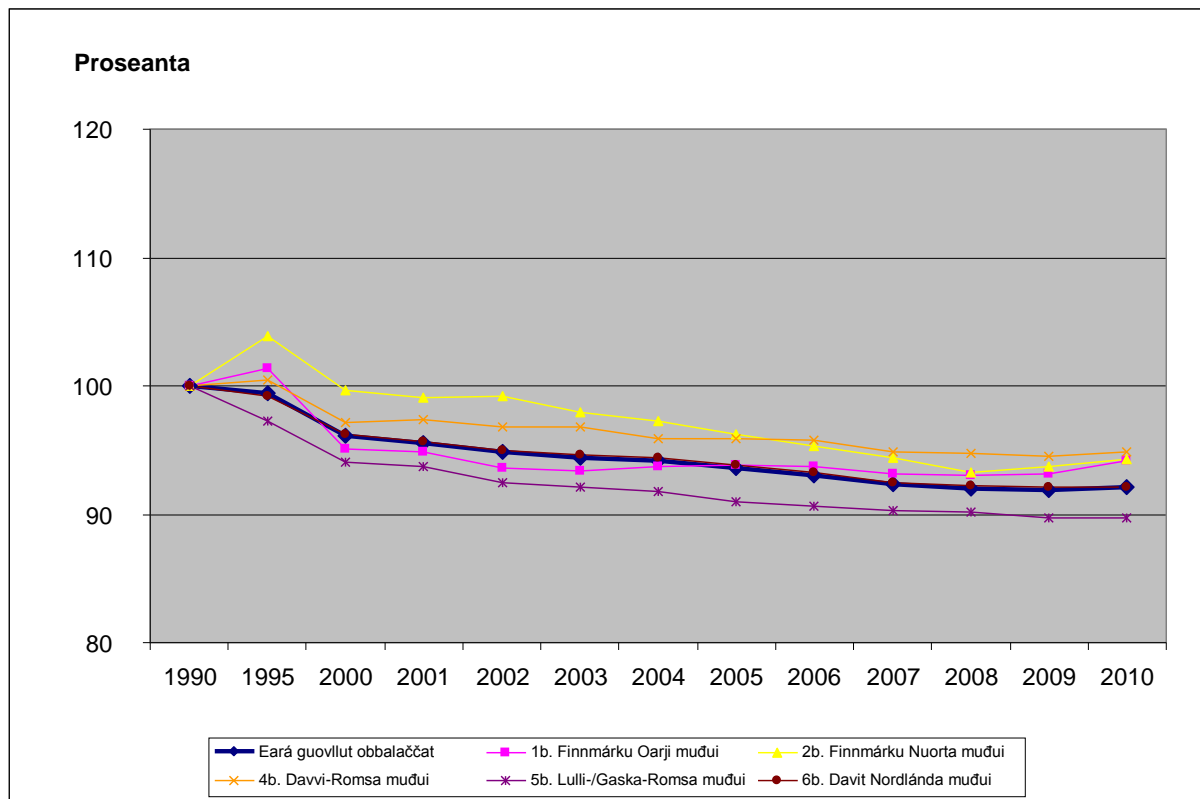
Vai oaidnit geográfalaš erohusaid SED-guovllu siskkobealde, leat juohkán loguid vel lasi.

Govadat 5.2 Indekserejuvvon olmmošlohku 1990-2010. SED-guovllut.



Dát govadat čájeha movt ovdáneapmi lea leamaš SED-guovllus obbalaččat, ja dain guđa váldojuogustusain. Sis-Finnmárkkus lea leamaš buoremus ovdáneapmi obba SED-guovllus, gos olmmošlohku lea maŋos mannán duššo 5 proseanta, ja Davvi-Romssas lea maddái lohku njiedjan unnit (13 proseanta) go guovllus obbalaččat. Eará guovlluin lea leamaš veaháš heajubut ovdáneapmi. Nuorta-Finnmárku ja Lulli-/Gaska-Romssas lea lohku njiedjan 21 proseanttain, dan bottu go Davit Nordlánddas lea olmmošlohku njiedjan 23 proseanttain ja Oarje-Finnmárkkus lea eanemusat njiedjan olmmošlohku, olles 34 proseanttain.

Govadat 5.3 Indekserejuvvon olmmošlohku 1990-2010. Eará guovllut.



Eará guovlluin davábealde Sáltoduoddara lea olmmošlohkoovdáneapmi leamaš ovttagardán. Olles guovllus lea lohku njiedjan 8 proseanta, ja vihtta guđa eaŋkilguovllus lea lohku njiedjan gaskal 5 ja 8 proseanta. Duššo Lulli-/Gaska-Romssas lea lohku njiedjan eanet, 10 proseanttain. Dáid loguid sáhtta vel juohkit lasi, čájehit ovdáneami juohke eaŋkil suohkana siskkobealde.

Tabealla 5.2 Guovllut main stuorámus ja unnimus rievdan olmmošlogu ovdáneamis, proseanttain. 1990-2010

Olmmošlogu lassáneapmi SED		Olmmošlogu lassáneapmi muđui			
(Norga = +14,8 proseanta)		(Norga = +14,8 proseanta)			
(SED = -16,3 proseanta)		(Muđui = -7,9 proseanta)			
SED-guovllut suohkaniin mat leat oallásit dahje belohahkii SED siskkobealde		Suohkanat SED haga			
1	Evenášši	8,47	1	Sortland	18,3
2	Kárášjohka Karasjok	5,17	2	Hámmárfeasta Hammerfest	5,2
3	Storfjord	2,83	3	Leangáviika Lenvik	3,2
4	Guovdageaidnu Kautokeino	-0,14	4	Čáhcesuolu Vadsø	2,2
5	Deatnu Tana	-8,86	5	Beardu Bardu	1,5
6	Porsángu Porsanger Porsanki	-10,82	6	Ráisa Nordreisa	1,3
7	Loabát Lavangen	-11,92	7	Vestvågøy	1,2
8	Ivgu Lyngen	-12,32	8	Røst	-3,0
9	Lulli-Várjjat Sør-Varanger	-14,29	9	Voagat Vågan	-3,5
10	Orješ-Ráisa Sørreisa	-14,35	10	Fuoisku Fauske	-4,6
11	Unjárga Nesseby	-14,75	11	Skiervá Skjervøy	-6,5
12	Skánit Skánland	-16,25	12	Miellesuolu Meløy	-6,6
13	Návuotna Kvænangen	-18,51	13	Hadsel	-8,3
14	Nordkáhppa Nordkapp	-21,40	14	Øksnes	-8,8
15	Gáivuotna/Káfjord	-21,71	15	Saltdal	-9,6
16	Rivttát Gratangen	-22,45	16	Báhccavuotna Båtsfjord	-11,8
17	Divttasvuotna Tysfjord	-23,46	17	Málatvuopmi Målselv	-12,3
18	Ráhkkerávju Kvalsund	-26,40	18	Báhccavuotna Balsfjord	-13,5
19	Gáŋgaviika Gamvik	-29,14	19	Giehtavuotna Kvæfjord	-13,6
20	Nárviika Narvik	-30,62	20	Bálát Ballangen	-14,4
21	Hamarøy	-30,91	21	Siellakvuotna Salangen	-14,5
22	Davvesiida Lebesby	-31,94	22	Gálsa Karlsøy	-14,5
23	Láhppi Loppa	-35,57	23	Værøy	-14,6
24	Áltá Alta	-37,66	24	Flakstad	-14,7
25	Romsa Tromsø	-40,32	25	Stáigu Steigen	-19,9
26	Muosát Måsøy	-57,39	26	Tjeldsund	-21,4
			27	Moskenes	-21,8
	Andre områder innen STN-kommunene Eará guovllut SED-suohkaniid siskkobealde		28	Ránáidsuolu Tranøy	-22,1
1	Lulli-Várjjat Sør-Varanger	4,68	29	Divrrák Dyrøy	-22,3
2	Orješ-Ráisa Sørreisa	1,10	30	Gildeskål	-23,1
3	Nárviika Narvik	-0,31	31	Lodegat Lødingen	-23,3
4	Nordkáhppa Nordkapp	-19,52	32	Bearalváhki Berlevåg	-23,6
5	Davvesiida Lebesby	-20,11	33	Andøy	-23,9
6	Hamarøy	-23,16	34	Berg	-24,3
7	Muosát Måsøy	-23,82	35	Báidár Beiarn	-25,1
8	Evenášši Evenes	-26,31	36	Bievát Bø	-26,9
			37	Várggat Vardø	-29,4
			38	Sørfold	-29,6
			39	Åŋkoluokta Hasvik	-30,1
			40	Doasku Torsken	-31,4
			41	Bjarkøy	-33,3
			42	Ivvárstádik Ibestad	-36,8

Tabella 5.2 čájeha SED-guovlluid olmmošlogu lassáneami ja njiedjama, ja sierra lohkoráidduin leat dat eará guovllut seamma suohkaniin, lassin suohkaniidda main eai leat SED-guovllut. SED-guovlluid gaskkas leat golbma main olmmošlohku lea lassánan, ja fas 23 main unnon lea, vaikko ovttas dáin, Guovdageainnus, lea bisson dássedin. Eará guovlluid gaskkas SED-suohkaniin leat guokte báikki main lohku lea lassánan, dan bottu go viđa báikkis lea unnon.

Muosát SED olmmošlohku lea eanemusat njiedjan, olles 57 proseanttain, eanetgo beliin unnon duššo 20 jagis. Dáppe lea aŋkke maiddá eará guovlluin suohkanis unnon lohku, vaikko ii liika ollu, 24 proseanta. Davvesiiddas, Hamarøyas ja Nordkáhpas njidjet logut sihke SED-guovllus ja muđui eará guovlluin. Láhppái, gos olles suohkan lea SED-guovlu, čuohcá njiedjan garrasepmosit, go áigodagas njiedjá eanet go okta goalmádas oassi.

Golmma SED-guovllus lassána olmmošlohku ja dat leat Kárašjohka ja Storfjord, gos olles suohkanat leat SED-guovllut, ja dasa lassin Evenášši suohkan mii lea sierranasdáhpáhus, gos SED-guovllus lea leamaš 8 proseanta lassáneapmi, dan bottu go muđui guovllus lea njiedjan 26 proseantta.

Suohkaniin, main eai leat SED-guovllut, sierrana Sortlanda daningo doppe lea lohku lassánan 18 proseanttain, dan bottu go dain eará suohkaniin lea dávjjimusat njiedjan lohku, goasii liika ollu njiedjan go SED-guovlluin. Eanaš suohkaniin lea njiedjan goitge unnit go SED-guovlluin.

5.1.1 Sohka-bealijuogustus

Tabella 5.3 Guovllut main lea stuorámus oassi dievddut 16-67 jagi, 2010

Stuorámus oassi dievddut SED		Stuorámus oassi dievddut muđui			
(Norga = 51,0 proseanta)		(Norga = 51,0 proseanta)			
(SED = 53,6 proseanta)		(Muđui = 51,8 proseanta)			
Muhtin SED-guovllut		Muhtin suohkanat SED haga			
1	Måsøy Muosát	59,3	1	Hasvik Áŋkoluokta	55,8
2	Tromsø Romsa	58,6	2	Moskenes	54,8
3	Evenes Evenášši	56,3	3	Karlsøy Gálsa	54,2
4	Loppa Láhppi	55,6	4	Berg	54,1
5	Nordkapp Nordkáhppa	55,3	5	Vardø Várggát	53,9
5	Alta Áltá	55,3	6	Ibestad Ivvárstádik	53,5
7	Gratangen Rivttát	54,8	6	Målselv Málátvuopmi	53,5
8	Tysfjord Divttasvuotna	54,7	8	Beiarb Báidár	53,2
9	Gáivuotna/Kálfjord	54,2	8	Sørfold	53,2
10	Kvænangen Návuotna	54,1	10	Balsfjord Báhcavuotna	53,1
10	Narvik Nárviika	54,1	11	Røst	52,9
			12	Meløy Miellesuolu	52,8
	Eará guovllut siskobealde SED-suohkaniid		13	Torsken Doasku	52,6
1	Lebesby Davvesiida	55,6	14	Bardu Beardu	52,5
2	Nordkapp Nordkáhppa	53,3	15	Steigen Stáigu	52,4
3	Hamarøy	52,5	16	Salangen Siellakvuotna	52,2
4	Narvik Nárviika	51,5	16	Ballangen Bálat	52,2
5	Måsøy Muosát	51,2	18	Tranøy Ránáidsuolu	52,0
6	Sørreisa Orjješ-Ráisa	50,8	18	Dyrøy Divrrák	52,0
7	Sør-Varanger Máttá-Várjjat	50,2			
8	Evenes Evenášši	49,0			

Tabella 5.3 čájeha sohka-bealijuogustusa olbmui gaskal 16-67 jagi, ahkejoavku maid leat válljen danin vai govvida guovllu “rávis” álbmoga. Danin go nisnonolbmui lea guhkit eallinahki go dievdduin, de lea šaddagohtán badjebáza nissoniin ahkejoavkkus badjel 67 jagi, ja nuoramus ahkejoavkkuin lea unna badjebáza dievdduin daningo riegi eanet bártnit go nieiddat.

Tabella čájeha árvoordnejuvvon ja soaitáhagas válljejuvvon guovlluid. SED-guovllus ledje gaskal 59 ja 52 proseanta dievddut, dan bottu go eará guovlluin seamma suohkaniin ledje gaskal 56 ja 49 proseanta dievddut, nappo veaháš unnit oassi. Erohusat ledje erenoamáš stuorrát Muosáhis, gos ledje 59 proseanta dievddut SED-guovllus 51 proseantta ektui eará guovlluin suohkanis, ja Evenáššis 56 proseanta SED-guovllus, 49 proseantta vuostá muđui eará guovlluin. Dán guovtti suohkanis, main lei stuorámus oassi dievdu SED-guovlluin, lei seammás nu ahte dat eará guovllut gulle daidda main lei unnimus oassi dievdu.

Davvesiida suohkan lea áidna spiehkastat, gos dievdduid oassi SED-guovllus lei unnit go eará guovlluin suohkanis, 54 proseanta 56 vuostá.

5.1.2 Ahkejuogustus

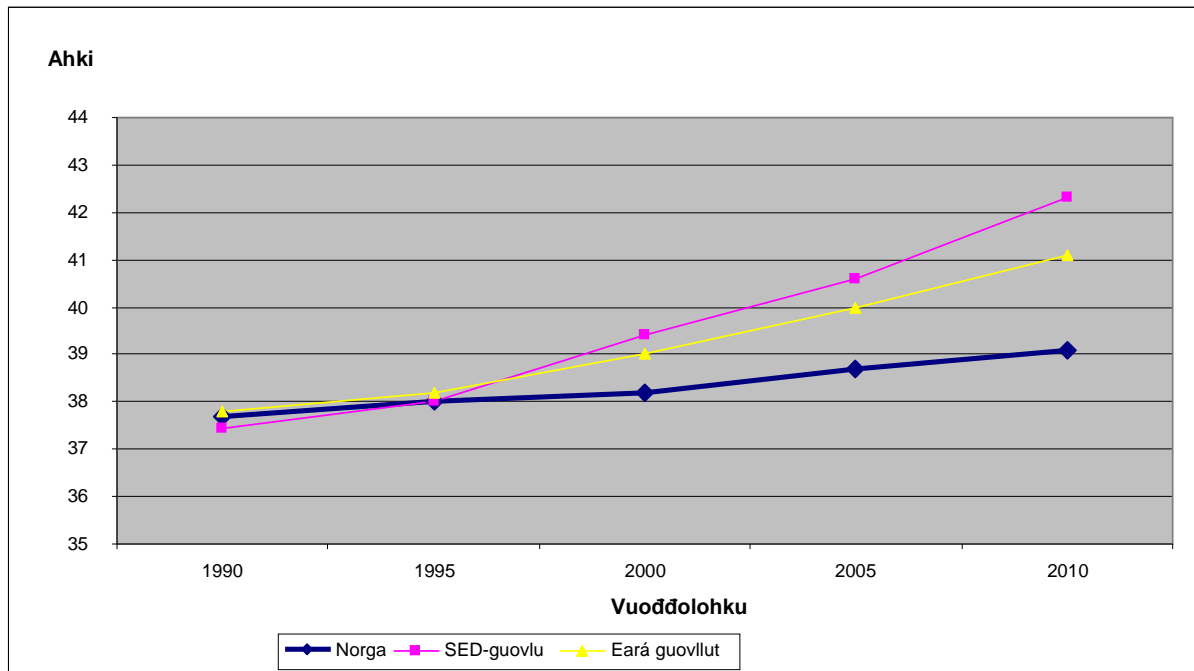
SED-guovllu iešguđetlágán ahkejoavkkuid sturrodagat leat rievdan áigodagas 1990-2010. Nugo ovdal namuhuvvon, lea olmmošlohku obbalaččat gahččan 16 proseanttain dán áigodagas, muhto leat stuora erohusat ahkejoavkkuid gaskkas. Lohku olbmuin geat leat 50 jagi ja badjel lea lassánan, ovdamearkka dihte lea ahkejoavku 50-59 jagi sturron 4 400 jagi 1990 rájes gitta 5 600 rádjái jagi 2010, lassánan 27 proseanttain. Dát logijagijoavku lea ovdánan garrasepmosit. Nuppe vuoru lea joavku 20-29 jagi goasii beliin unnon, lea unnon 7 100 rájes jagi 1900 gitta 3 900 rádjái dál, njiedjan 45 proseanttain.

Jus geahččat goappaš sohkabeali joavkku 50 jagi ja badjel, de lea dat dievdduid guovdu sturron 6 800 gitta 8 300 rádjái áigodagas – lassánan 1 500 – dan bottu go joavku mas nissonat 50 jagi ja badjel lea sturron 7 100 rájes 7 700 rádjái áigodagas – 600 lassánan. Eará sániiguin lassánit rávisolbmot/vuorrasat guovllus, ja erenoamážit dievddut.

Dát mearkkaša ahte ahkehámádat lea rievdan obba SED-guovllus, ja sáhttit oaidnit man stuora oasi dat iešguđetlágán ahkejoavkkut dahket otná olmmošlogus 1990 ektui. Dan bottu go 20-39 ahkahaččat dahke 29 proseanta buohkain guovllus jagi 1990, dahke sii jagi 2010 duššo 21,5 proseanta. Nuppe geažis dahke olbmot gaskal 50-69 jagi 1990 duššo 19,5 proseanta buohkain, vaikko dál dahket 28 proseanta. Eará sániiguin, álbmot lea vuorasnuvvan, lea sirdašuvvon nu ahte nuorat ahkejoavkkut dahket unnit oasi ja vuorrasit ahkejoavkkut dahket stuorát oasi. Eretfárremat ja unnit riegádahttinlogut leat sivat dán ahkehámádaga rievdamii.

Olles riikas obbalaččat, lea oassi 20-39 ahkahaččat maiddáai njiedjan seamma áigodagas, muhto duššo 30 proseanttas 27 prosentii. SED-guovllus (gos oassi njiejai 29 proseanttas 21,5 prosentii) lea dasto ollu eanet njiedjan. Oassi olbmuin 50-69 jagi lea lassánan olles riikas, muhto duššo 19 proseanttas 23 prosentii. Dát lea ollu unnit go SED-guovllus (gos lassánii 19,5 proseanttas 28 prosentii). Oaidnit ahte dát guokte ahkejoavkku dahke sullii seamma oasi obba olmmošlogus sihke riikas ja SED-guovllus 1990, muhto dál – 20 jagi maŋjel – lea hirbmadit rievdan vuorrasit álbmoga guvlui SED-guovllus muđui riika álbmoga ektui.

Govadat 5.4 Álbmoga gaskamearálašahki. 1990 – 2010



Dát ovdáneapmi vuosihuvvo álbmoga gaskamearálašagi govadagas. Dat čájeha ahte gaskamearálašahki buohkain geat ássat Norggas lea lassánan 37,7 jagi 1990 rájes gitta 39,1 rádjái odne, lassánan 1,4 jagiin. Eará guovlluin davábealde Sáltoduoddara lea seamma áigodagas lassánan 37,8 jagis 41,1 jahkái – lassánan 3,3 jagiin. SED-guovllus lea fas lassánan 37,4 jagis 42,3 jahkái – lassánan 4,9 jagiin. Vaikko gaskamearálašahki dán golmma joavkkus lea gorálaččat ovttá dásis jagi 1990, go duššo 0,4 jagi earuhii, de lea otná erohus 3,2 jahki. SED-guovllus lei jagi 1990 gaskamearálašahki veaháš unnit go riika gaskamearri – 0,3 jagi unnit – muhto odne lea guovllus gaskamearálašahki 3,2 jagi badjelis go riika gaskamearri. 1995 lei ahki seamma go riikas, muhto jagi 2000 lei 1,2 jagi badjelis. 2005 lei 1,9 jagi badjelis, ja dál 3,2 jagi. Nuppe ládje dadjon, lei erenoamážit áigodagas 1995-2000 ja de fas 2005-2010 ahte gaskamearálašagi ovdáneapmi lei heajubut go riikas.

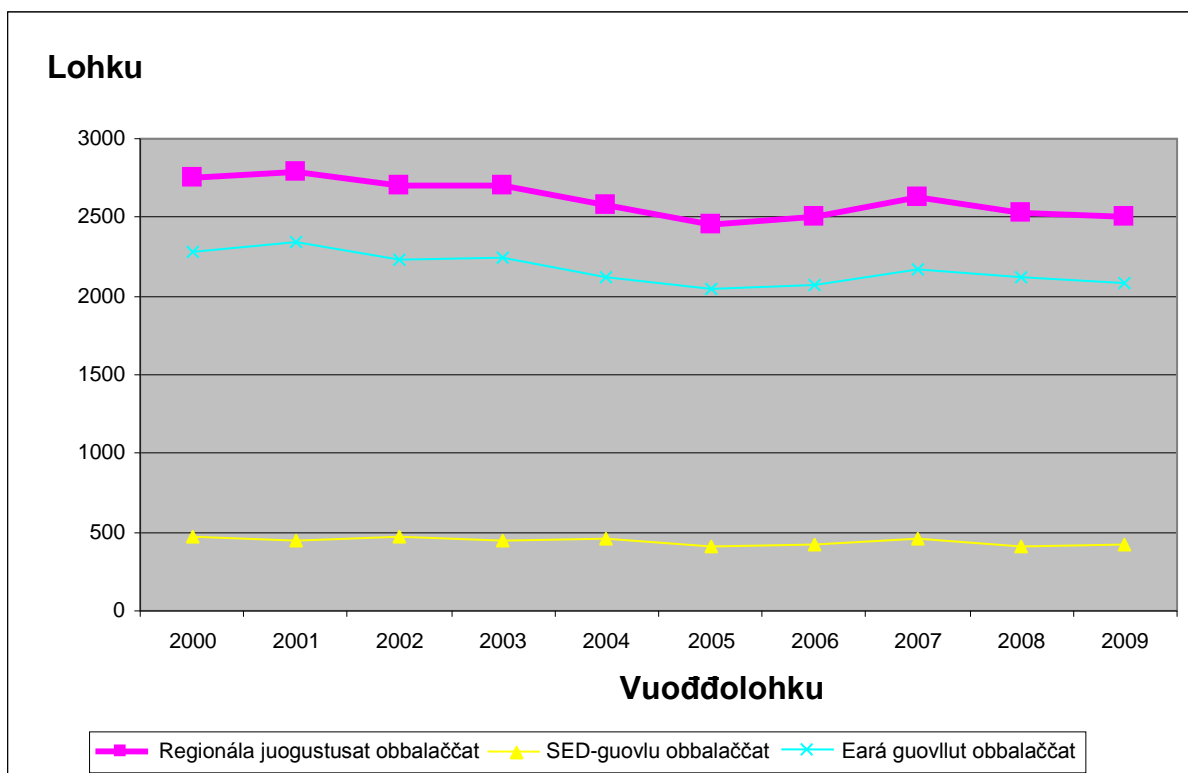
Ovdáneapmi dain iešguđetge SED-guovlluin lea leamaš hirbmat ovttalágán, ja viđas dain lea ovdáneapmi lassánan 38-39 jagis 1990 gitta 42-44 dál. Nugo eará ge loguin olmmošlogu ovdáneami ja fárremiid birra, de leat Oarje-Finnmárkkus logut veaháš garraseappot lassánan go dain eará guovlluin, gaskamearálašahki lea lassánan jahkebeliin eanet, nu ahte dál lea 44,3 jagi – lassánan 5,2 jagiin 1990 rájes.

Sis-Finnmárkkus lea nuoramus álbmot, mas lei gaskamearálašahki duššo 34,2 jagi 1990, juosgo dál lea 39,9 jagi, lassánan 5,7 jagiin. Erohus gaskal Sis-Finnmárkku ja daid eará SED-guovlluid lea unnon birrasiid 5,5 rájes jagi 1990 gitta 4 jahkái dál. Dát maiddá mearkaša ahte gaskamearálašahki Sis-Finnmárkkus jagi 1990 lei 3,5 jagi unnit go riikas, dan bottu go dál lea 0,8 jagi badjelis.

5.1.3 Riegádahttinbadjebáza

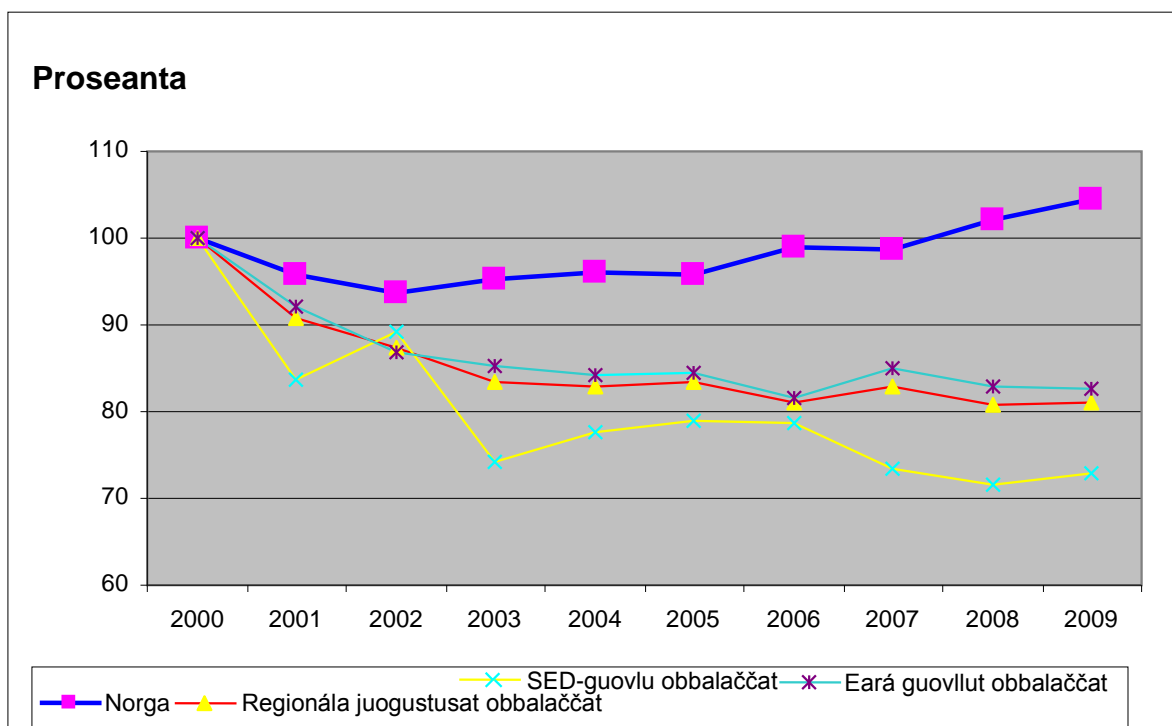
Jábmiid lohku mañemus logi jagi lea bisson hui dássedin, ja lea leamaš gaskal 410 ja 480 juohke jagi SED-guovlluin, ja lea rievddadan gaskal 2 050 ja 2 350 muđui guovllus. Dát vástida 13-14 proseanttasá variašuvnna gaskal alimus ja vuolemus logu. Govadat 5 čájeha dáid loguid.

Govadat 5.5 Jábmiidlogut. 2000 – 2009



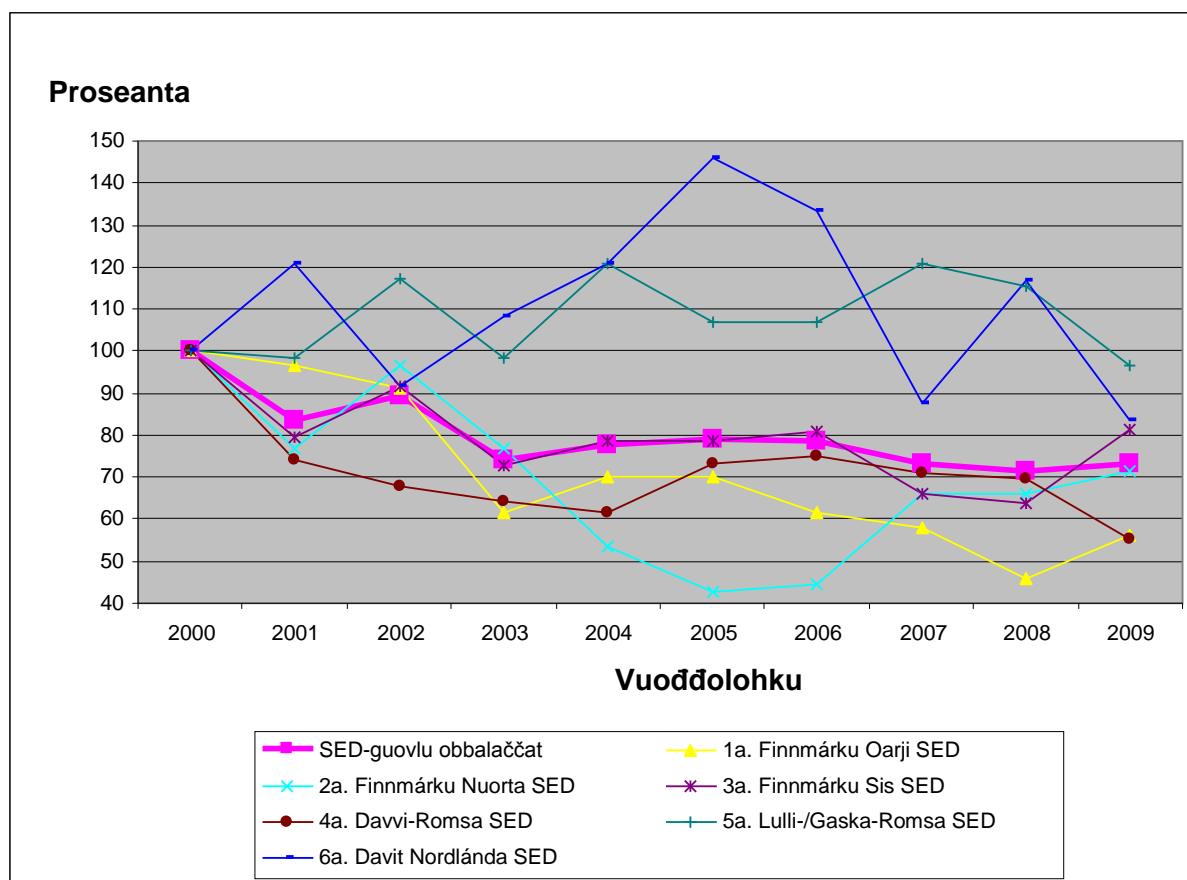
Riegádahttinlohku lea rievddadan eanet, ja lea mañemus jagiid leamaš duššo 70 proseanta das mas lei jahkeduhátmolsašumis SED-guovllus, ja 80 proseanta muđui guovllus. Ollislaččat guovllu ovddas lea indekserejuvvon oppalašgeahčastat nugo Govadat 6 čájeha.

Govadat 5.6 Indekserejuvvon riegeáhttinlogut. 2000 – 2009



Jus geahččá juohke eaŋkil guovllu, de logut jođánit nektet unnin, ja soaitáhagat čuhcet, muhto Govadat 7 čájeha vástideaddji indeksereama juohke SED-guovllu ovddas.

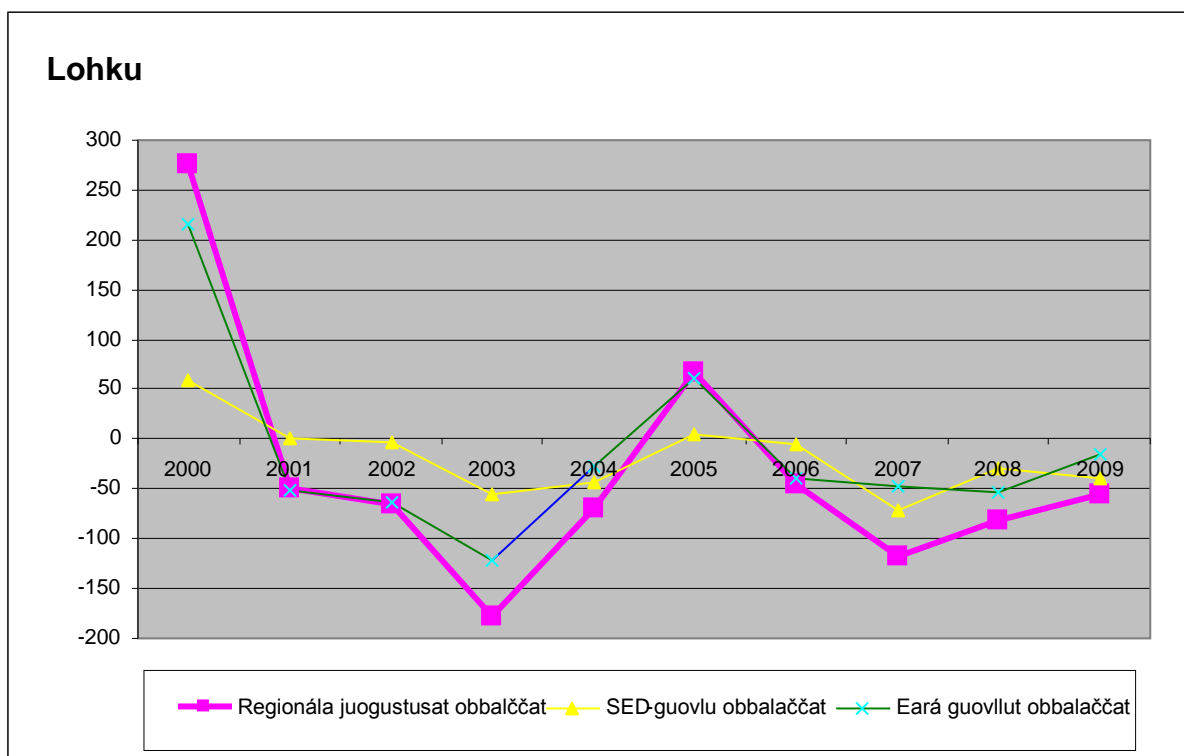
Govadat 5.7 Indekserejuvvon riegádahttinlogut. 2000 – 2009



Oarje-Finnmárkkus erenoamážit lea riegádahttinlohku unnon, gahččan hirmmadit jagi 2003 ja de bisánan dásedit duššo 50-60 prosentii 2000-logus jagiin das maŋnel, ja seamma ládje Davvi-Romssas, gos lohku lea bisson 60-70 proseantas 2001 rájes. Lulli-/Gaska-Romsa ja Davit Nordlánda besset geahppasepmosit, muhto rievdadeamit mitalit ahte ollu dán guovlluin leat vuollegis riegádahttinlogut.

Daningo jábmiid lohku lea leamaš dásedeappot go riegádahttinlohku, de leat riegádahttinlogu rievddadeamit mat čuhcet riegádahttinbadjebáhca rievdamiidda. Dan bottu go 1990-logus lei jahkásaš riegádahttinbadjebáza birrasiid 100, de njejai dát 40 rádjái jagi 2000, ja das maŋnel lea leamaš vuollebáza, maŋemus jagiid gaskal 40 ja 70. Dán čájeha Govadat 8.

Govadat 5.8 Riegádahttinbadjebáza. 2000 – 2009



Čohkkejuvvon šattolašvuodalogut (galle máná juohke nissona vurdet riegádahttit jus šattolašvuodamálle bistá áigodagas ja jápmimat eai deaivva) eai leat ollu unnit SED-guovlluin go muđui riikkas obbalaččat – 1,82 1,96 vuostá jagi 2008. Go riegádahttinlogut leat unnit go jápminlogut, de leage dat dajus dasa mii ovdal namuhuvvui, ahte báhcet unnit nissonat guovllu nuorat ahkejoavkkuide.

Tabella 5.4 čájeha gaskamearálaš riegádahttinbadje- dahje vuollebáhcaga dain iešguđetge guovlluin maŋemus viđa jagis. Ággan dasa lea ahte logut dáidet rievddadit oalle ládje jagis jahkái dain unnimus guovlluin, soaitáhaga váikkuhusaid geažil. Guovlluid, mat eai leat nu guovddášguovllut Norggas, dovdomearka lea ollu jagiid leamaš eretfárren eanet guovddáš guovlluide, lassin riegádahttinvuollebáhcagii. Almmuhuvvon tabellat čájehit ahte erenoamážit suohkaniin Davvi-Norggas ja siskkit Østlandas vásihit diekkár duppal olmmošmassima.

Jahkásaš gaskamearálaš riegádahttinvuollebáza SED-guovllus lei áigodagas 28. Jus Guovdageainnu olgguštit, de lea vuollebáza 60 SED-guovllus mii báhcá. Dain eará guovlluin SED-suohkaniid siskkobealde lea badjebáza 24, muhto badjebáhcaga guoddiba ollislaččat Máтта-Várjjat ja Nárviika.

Suohkaniin, main eai leat SED-guovllut, lea vuollebáza 42, muhto dain maidái leat stuora erohusat gaskal ovttaskas suohkaniid. Suohkaniin leat 6 main lea muhtin muddui stuorát badjebáza, 28 rievddadit gaskal pluss 6 ja váile 10, seammás go 8 lea leamaš stuorát vuollebáza.

Tabella 5.4 Guovllut main lei stuorámuš ja unnimus riegádahttinbadjebáza gaskamearálaččat dan viđa jagis 2005-2009

	Riegádahttinbadjebáza SED-guovlluin			Eará guovllut SED-suohkaniin	
1	Guovdageaidnu Kautokeino	32		1 Sør-Varanger Mátta-Várjjat	32
2	Porsanger,Porsángu Porsanki	8		2 Narvik Nárviika	26
3	Karášjohka Karasjok	7		3 Sørreisa Orjješ-Ráisa	0
4	Sørreisa Orjješ-Ráisa	4		4 Lebesby Davvesiida	-2
5	Storfjord	2		5 Måsøy Muosát	-4
6	Nordkapp Nordkáhppa	1		6 Evenes Evenášši	-7
7	Sør-Varanger Mátta-Várjjat	1		7 Nordkapp Nordkáhppa	-8
8	Narvik Nárviika	1		8 Hamarøy	-14
9	Lavangen Loabát	0			
10	Evenes Evenášši	-1		Suohkanat SED-guovlluid haga	
11	Hamarøy	-2			
12	Lyngen Ivgu	-2		1 Hammerfest Hámmárfeasta	66
13	Deatnu Tana	-3		2 Lenvik Leangáviika	37
14	Lebesby Davvesiida	-3		3 Bardu Beardu	27
15	Måsøy Muosát	-3		4 Vadsø Čáhcesuolu	22
16	Unjárga Nesseby	-4		5 Sortland	21
17	Alta Áltá	-4		6 Målselv Mátatvuopmi	20
18	Skånland Skánit	-5	:		:
19	Tromsø Romsa	-5		35 Balsfjord Báhcavuotna	-12
20	Gamvik Gáŋgaviika	-5		36 Sørfold	-12
21	Tysfjord Divttasvuotna	-5		37 Gildeskål	-13
22	Kvalsund Ráhkkerávju	-6		38 Andøy	-14
23	Gáivuotna/Kåfjord	-7		39 Lødingen Lodegat	-17
24	Kvænangen Návuotna	-7		40 Steigen Stáigu	-18
25	Gratangen Rivttát	-9		41 Ibestad Ivvárstádik	-23
26	Loppa Láhppi	-12		42 Bø Bievát	-27

5.2 Fárrenrávnnjit

Massin mii čuovvu fárremiid lea dehálemos sivva ássiidlogu njiedjami SED-guovllus. Jagiin 2000-2008 lea guovllu obbalaš čohkkejuvvon riegeahttinuollebáza 210, muhto nettofárren 2 400 (ledje 2 400 eanet eretfárrema guovllus go sisafárremat). Fárren lea sentraliserema váikkuhus, ja SED-guovllus sáhttit oaidnit fárrenrávnnji sihke guovddáš báikkiide siskkobealde iežaset suohkaniid, lassin guovddáš báikkiide fylkkain, ja guovddáš báikkiide lulábealde Sáltoduoddara. Govahallamiin vuolábealde leat maidái váldán oassin daid eará guovlluid suohkaniin Álttás, Romssas, Hárštás ja Bådáddjos, vai vuosihit obbalaš fárrenrávnnjiid.

Tabella 5.5 Fárremat main oassin leat suohkansiskkáldas fárremat. 2009. Proseanta

ERETFÁRREMAT 2009	N	Proseanta	Iežas suohkanii SED	Iežas suohkanii li SED	Eará suohkanii SED	Eará suohkanii li SED	Norgii lulábeallai Sáltoduoddara	Sirdolašvuohta	Obbalaččat li-SED guovlluide
SED-guovllut obbalaččat	3 666	100	42,4	4,8	6,4	26,8	16,3	3,4	51,3
Finnmárku Oarji SED	432	100	35,9	15,5	7,4	23,4	15,7	2,1	56,7
Finnmárku Nuorta SED	424	100	26,2	14,2	5,4	21,0	24,3	9,0	68,4
Finnmárku Sis SED	1 524	100	54,4	.	6,5	21,1	14,8	3,1	39,1
Davvi-Romsa SED	612	100	41,5	.	10,3	34,5	10,6	3,1	48,2
Lulli-/Gaska-Romsa SED	469	100	31,3	7,0	2,6	38,2	19,4	1,5	66,1
Davit Nordlánda SED	205	100	28,3	7,3	2,0	39,0	22,0	1,5	69,8

SISAFÁRREMAT 2009	N	Proseanta	Iežas suohkanis SED	Iežas suohkanis li SED	Eará suohkanis SED	Eará suohkanis li SED	Norggas lulábealde Sáltoduoddara	Sirdolašvuohta	Obbalaččat li-SED guovlluin
SED-guovlu obbalaččat	3 466	100	44,8	3,5	6,7	24,1	10,9	9,9	48,4
Finnmárku Oarji SED	379	100	40,9	9,2	6,3	25,9	10,3	7,4	52,8
Finnmárku Nuorta SED	393	100	28,2	10,7	6,6	22,1	12,2	20,1	65,1
Finnmárku Sis SED	1 405	100	59,0	.	8,0	15,2	12,0	5,8	33,0
Davvi-Romsa SED	613	100	41,4	.	6,5	30,7	6,2	15,2	52,0
Lulli-/Gaska-Romsa SED	496	100	29,6	5,8	4,4	39,1	10,9	10,1	65,9
Davit Nordlánda SED	180	100	32,2	8,9	4,4	30,6	16,7	7,2	63,3

5.2.1 Suohkansiskkáldas fárremat, erenoamážit Sis-Finnmárkkus

Tabella 5.5 čájeha ahte goasii bealli visot fárremiin SED-guovllus 2009 ledje siskkobealde ássansuohkana. Erenoamážit Sis-Finnmárkkus lea oassi stuoris, ja dáppe lea fárren iežas suohkanguovddáži mii áinnas vuhtto. Lulli-/Gaska-Romssas ja Davit Nordlánddas lea oassi unnit.

Tabella 5.6 čájeha movt fárrenhámádat lea go olgguštit fárrejeddjiid ruovttusuohkaniid.

Tabella 5.6 Fárremat suohkaniid gaskkas ja olgoriikii. 2009. Proseanta

	N	Proseanta	Eará suohkaniid SED	Eará suohkaniid li SED	Norgii lulábeallai Sáltoduoddara	Sirdolašvuohta	Obbalaččat li-SED guovlluide
SED-guovlu obbalaččat	1 937	100	12,0	50,7	30,9	6,4	88,0
Finnmárku Oarji SED	210	100	15,2	48,1	32,4	4,3	84,8
Finnmárku Nuorta SED	253	100	9,1	35,2	40,7	15,0	90,9
Finnmárku Sis SED	695	100	14,2	46,3	32,5	6,9	85,8
Davvi-Romsa SED	358	100	17,6	58,9	18,2	5,3	82,4
Lulli-/Gaska-Romsa SED	289	100	4,2	61,9	31,5	2,4	95,8
Davit Nordlánda SED	132	100	3,0	60,6	34,1	2,3	97,0

SISAFÁRREMAT 2009	N	Proseanta	Eará suohkanis SED	Eará suohkanis li SED	Norggas lullelis Sáltoduoddara	Sirdolašvuohta	Obbalaččat li-SED guovlluin
SED-guovlu obbalaččat	1 790	100	13,0	46,7	21,1	19,2	87,0
Finnmárku Oarji SED	189	100	12,7	51,9	20,6	14,8	87,3
Finnmárku Nuorta SED	240	100	10,8	36,3	20,0	32,9	89,2
Finnmárku Sis SED	576	100	19,6	37,2	29,2	14,1	80,4
Davvi-Romsa SED	359	100	11,1	52,4	10,6	25,9	88,9
Lulli-/Gaska-Romsa SED	320	100	6,9	60,6	16,9	15,6	93,1
Davit Nordlánda SED	106	100	7,5	51,9	28,3	12,3	92,5

5.2.2 Eretfárremat suohkaniin – Nuorta-Finnmárkulaččat fárrejit guhkimussii, Davvi-Romsalaččat oanehepmosii

Bindilis 60 proseanta fárremiin manai muhtin suohkaniid davábealde Sáltoduoddara. Dan bottu go dát oassi lea seamma njealji báikái SED-guovllus, de leat guokte guovllu mat spiehkastit. Dat lea davvi-Romsa gos oassi lea stuorámuš, 76 proseanttain, ja Nuorta-Finnmárku gos oassi lea unnimus 44

proseanttain. Davvi-Romssas lea maiddái nu ahte 18 proseanta sis geain fárrejit, johtet SED-guvlui eará suohkani, ja dat lea stuorámus oassi.

Nuppi geažis gávdnat Lulli-/Gaska-Romssa ja Davit Nordlándda, gos duššo gaskal 3 ja 4 proseanta fárrejit eará SED-guvlui. SED-suohkaniid lokaliseren čilge bures fárrenerohusaid eará SED-guovlluide. Oallugat geat fárrejit, fárrejit oanehažžii. Davimusas leat ollu ránnjá SED-suohkanat maid gaskkas sáhtta válljet, mii dagaha ahte oalle stuora oassi fárremiin leat fárremat siskkobealde SED-guovlluid. Buot lulimusas leat fas ollu guhkit gaskat gaskal SED-suohkaniid. Duššo dat dagaha ahte ollu unnit oassi fárremiin leat fárremat eará SED-suohkaniidda.

Seamma ládje go logut bajábealde, lea Davvi-Romsa dat guovlu gos unnimusat fárrejit muhtin suohkani lulábeallai Sáltoduoddara, duššo 18 proseanta, seammás go Nuorta-Finnmárkkus lea badjel 40 proseanta mat dahket seamma. Nuorta-Finnmárku lea maiddái dat guovlu gos eanemusat fárrejit eret, 15 proseanta olles eretfárremiin leat olgoriikii. Eará sániiguin, badjel bealli Nuorta-Finnmárkulaččain fárrejit Norgii lulábeallai Sáltoduoddara dahje olgoriikii, dan bottu go Davvi-Romsalaččat dávjjimusat fárrejit eará suohkani davábealde Sáltoduoddara.

5.2.3 Sisafárremat suohkaniidda – Olgoriikkalaččat Nuorta-Finnmárkui, davvinorgalaččat Oarje-Finnmárkui ja Romsii

Oassi sisafárrejeddiin SED-guovlluide geat fárrejit muhtin suohkanis davábealde Sáltoduoddara, lea 60 proseanta. 21 proseanta sisafárrejeddiin bohtet Norggas lullelis Sáltoduoddara, dan bottu go 30 proseanta buot eretfárrejeddiin johte muhtin báikái Norggas lullelis Sáltoduoddara. Go lea sáhka fárremiin olgoriika ja Norgga gaskkas, de lea erohus nuppe guvlui. Dan bottu go 6 proseanta visot eretfárremiin manai olgoriikii, de bođii olles 19 proseanta buot sisafárremiin olgoriikas.

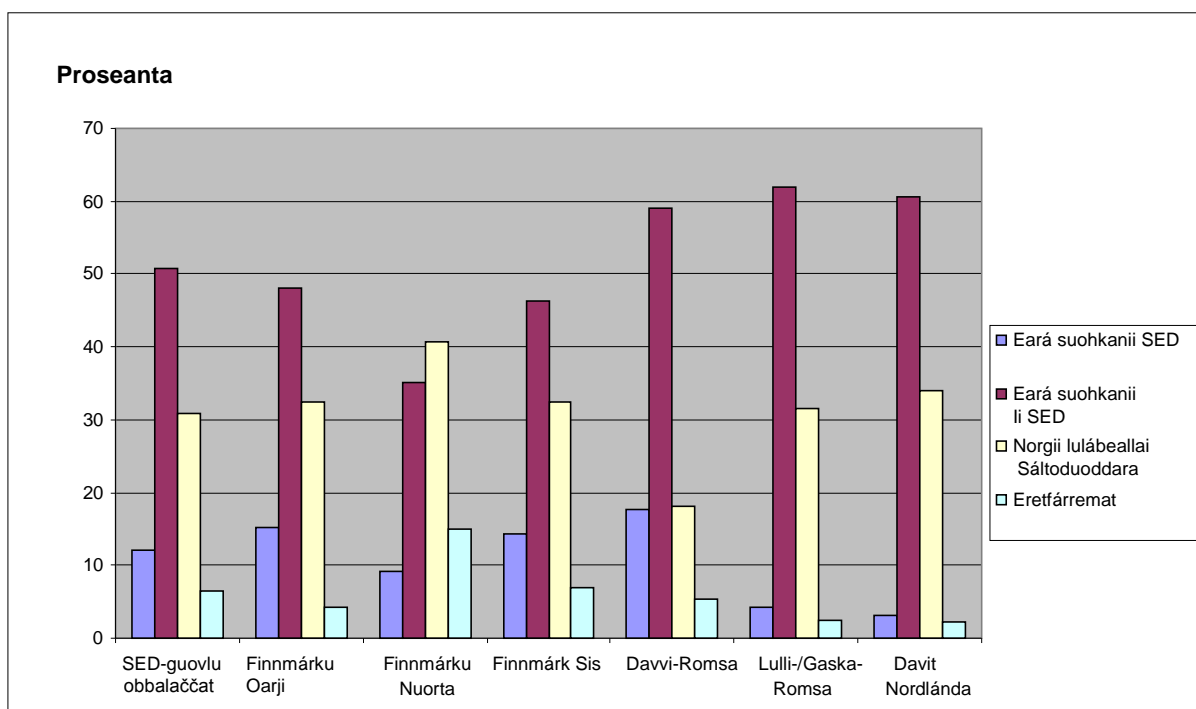
Nuorta-Finnmárku lea guovlu mas lea unnimus oassi visot sisafárremiin eará suohkaniin davábealde Sáltoduoddara, 47 proseanttain, juosgo 68 proseanta sis geat fárrejedje Lulli-/Gaska-Romsii bohte eará suohkanis davábealde Sáltoduoddara. Davvi-Romsa lea guovlu gosa lea unnimus oassi sisafárremiin Norggas máddelis Sáltoduoddara, duššo 11 proseanta buot sisafárrejeddiin

bohte dán guovllus, dan bottu go oassi mii manná Sis-Finnmáarkui ja Davit Nordlándii dagai birrasiid 29 proseanta, golmmageardánit stuorát oasi.

Maiddá sisafárremiid oassemearis leat erohusat. Dan bottu go gaskal 12 ja 16 proseanta buot sisafárremiin bohtet olgoriikas njealji guvlui dain guovlluin, de dahká Nuorta-Finnmáarkku ja Davvi-Romssa oassi 33 ja 26 proseanta.

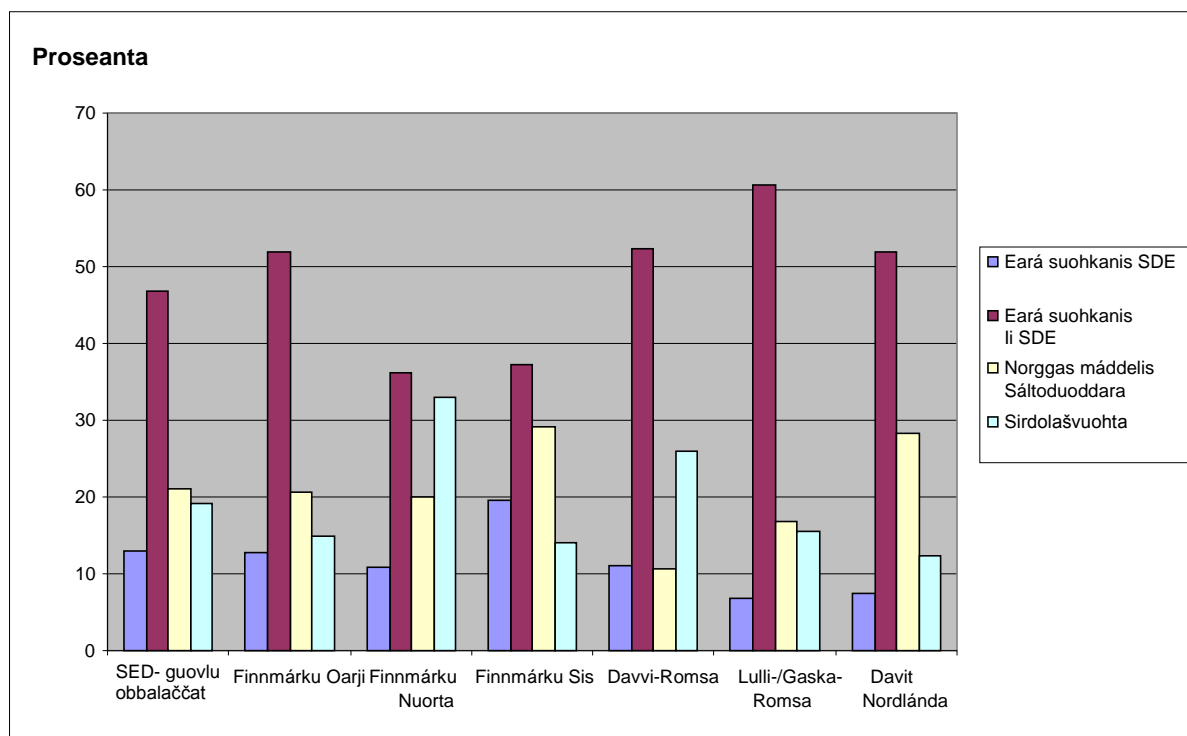
Nappo lea relatiivalaččat ollu sisafárren Nuorta-Finnmáarkui ja Davvi-Romsii. Stuora oassi lea mat fárrejit Norggas lulábealde Sáltoduoddara Sis-Finnmáarkui ja Davit Nordlándii, ja nuppi vuoru fas lea stuora oassi mii fárre Norggas davábealde Sáltoduoddara Romsii ja Oarje-Finnmáarkui.

Govadat 5.9 Eretfárremat SED-suohkaniin. 2009



Govadat 5.9 čájeha seamma go govadat 6, ahte Nuorta-Finnmáarkku spiehkasta veaháš dain eará guovlluin. Doppe lea unnit oassi eretfárremat eará suohkaniidda davvelis Sáltoduoddara ja stuorát oassi lullelii, ja dasa lassin vel sirdolašvuohta, olbmot sirdásan guovllus eret.

Govadat 5.10 Sisafárremat SED-suohkaniidda. 2009



Govadat 5.10 vuosiha ahte Nuorta-Finnmárku ja muhtin muddui Sis-Finnmárku spiehkasteaba dain eará guovlluin. Dáin guovlluin lea unnit sisafárren guovlluin davábealde Sáltoduoddara. Nuorta-Finnmárkkus lea stuorát sisafárren go eará guovlluin, juosgo Sis-Finnmárkkus lea stuorát sisafárren guovlluin máddelis Sáltoduoddara. Dat mañit guoská maiddái Davit Nordlándii, juoga mas sáhttá leat dahkamuš dainna go Sáltoduottar ii leat nu guhkkinn eret Davit Nordlánddas.

5.2.4 Sisriikkalaš nettoerETFárren, guovlluid mielde

Golbmasis dain guovlluin lea nettoerETFárren oassi mii goasii vástida dan oasi maid guovllut dahket álbmoga ektui olles SED-guovllus – Nuorta-Finnmárku, Oarje-Finnmárku ja Davit Nordlánda. Lulli-/Gaska-Romssas lea 17 proseanta visot álbmoga ássiin, muhto duššo 7 proseanta nettoerETFárremiin. Davvi-Romssas lea dilli vástideaddji – dan bottu go guovllus lea 22 proseanta SED-guovllu ássiin, de lea duššo 12 proseanta nettoerETFárremiin. Dáppe rievddadit gal goitge logut oalle ládje jagis jahkái. Guovlu mas relatiivalaččat lea stuorámuš nettoerETFárren, lea Sis-Finnmárku, gos leat 33 proseanta buot ássiin ja olles 52 proseanta nettoerETFárren. Dáppe lea juogustus leamaš dásset juohke jagi dan golmma mañemus jagis, ja rievddadan gaskal 47 ja 56 proseanta. Nappo

lea erenoamážit Sis-Finnmárku mas relatiivalaččat lea stuora sisriikkalaš nettoerETFárren.

5.2.4.1 NettoerETFárremat, sohkabeliid vuodul juhkkovuvvon

Juogadeapmi gaskal sohkabeliid rievddada veaháš jagis jahkái. Vai garvit menddo stuora deivvolaš molsašumiid leat bidjan oktii maŋemus golmma jagi. Jagiin 2007 gitta 2009 ledje 4 460 sisriikkalaš sisafárrema SED-guvlui, ja 5 470 sisriikkalaš erETFárrema. Dát buvttadii netto sisriikkalaš erETFárremii logu 1 010. NettoerETFárren dievdduid gaskkas lei 459, ja nissoniid gaskkas 560. Lei eará sániiguin stuorát netto erETFárren nissoniid gaskkas go dievdduid. Erenoamážit jagi 2009 lei čielga erohus sohkabeliid gaskkas, 190 nissona 120 dievddu vuostá.

Jagi 2007 lei nissoniid netto erETFárren ain 190, dievdduid 140 vuostá. Jahki 2008 lei spiehkastat, dievdduid netto erETFárren lei dalle 200 ja nissoniid 180. Álbmotlahttuvuoda eat leat sirren govahallamiin, muhto olgoriika álbmotlahtuin lei goasii ovttadássásašvuohta gaskal sisa- ja erETFárremiid. Sis lei nettoerETFárren 70, juosgo norgga álbmotlahtuin lei nettoerETFárren 940 dan obbalaš 1 010. Erenoamážit Nuorta-Finnmárkkus, Oarje-Finnmárkkus ja Davit Nordlánddas lea nettoerETFárren nissoniid gaskkas leamaš gaskkohagaid stuorát go dievdduid gaskkas.

5.2.4.2 Sisriikkalaš fárren agi ektui juogaduvvon – nuoramusain váile, dievdduin badjel 45 lassi

Nugo ovdal namuhuvvon, de leat dávjjimusat nuorra olbmot geat fárrejit, ja bargu ja oahpu gazzan leat dehálaš fárrenákkat. Nuorra nissoniid ja dievdduid erETFárren SED-guovlluin danin ii leat hirpmahuhti. Jus de čájehuvvo ahte sii muhtin jagi maŋnel fárrejit ruovttoluotta, juogo maŋnel go leat válbmen oahpuset dahje maŋnel go leat čohkken bargovásáhusaid eará báikkiin, de veahkehit sii doalahit olmmošlogu, erenoamážit jus bearrašiid ásahit. Anjke leat, nugo namuhuvvon, oaidnán ahte jagi ahte jagi maŋnel lea stuora obbalaš erETFárren, golbma maŋemus jagi obbalaččat 450 dievddu ja 560 nissona.

Dievdduid ektui lea erenoamážit ahkejoavkkus 18-29 jagi stuora nettoerETFárren, 390 ássi 450 ássis (87 proseanta). Ahkejoavkkus vuollel 18 jagi lea ovttadássásašvuohta gaskal sisa- ja erETFárrema. Vaikko áibbas vissásit dáidet leat 30-jahkásaš ja boarrásit dievddut geat fárrejit ruovttoluotta SED-guovlluide oahpuin ja/dahje bargovásáhusaiguin, de goitge leat 60 eanet 30-jahkásaš

dievddu dahje boarraseappot, geat guđđet SED-guovllu, go fárrejit guvlui. Dievdduin 45-70 jagis lea nettoeretfárren 50.

Go lea sáhka nissoniin, de lea ahkejoavku mas lea eanemus nettoeretfárren veaháš govddibut, 17-31 jagi gaskkas. Sii dahket 410 fárrema obbalaš 560 fárremis (73 proseanta). Ahkejoavkkus vuollel 17 jagi lea nettoeretfárren 20. Ahkejoavkkuide badjel 31 jagi ii leat nissoniin ge nettosisafárren, baicca 130 nettoeretfárrema. Nissoniidda gaskal 45-70 jagi lea nettoeretfárren 40. Dán joavkku siskkobealde leat gal aŋkke nissonat gaskal 55-70 jagi geat dahket unna nettosisafárrema, 10.

Eará sániiguin, nettoeretfárren lea goasii buot ahkejoavkkuin nissoniid guovdu, juosgo dievdduid gaskkas nettosisafárren duššo lea joavkkus 45-70 jagi.

5.2.5 Spesifiserejuvvon fárrenrávnnjit

Duššo stuorámus suohkaniid namuhit dán oasis, vai garvit menddo stuora soaitin mielde rievddademiid.

5.2.5.1 Eretfárremat

Mátta-Várjjagis lea eretfárremiid stuorámus joavku eretfárremat olgoriikii, ja das maŋŋel fárremat Romssa sullui. Deanus lea stuorámus rávdnji Romsii, nubbin Čáhcesullui ja Áltái, ja de Osloi. Gáŋgaviikkas leat eanemus eretfárremat, ja das maŋŋel lea Oslo gosa eanemusat fárrejit. Kárášjogas eanemusat fárrejit Romsii ja Áltái. Porsáŋggus vulget eanemusat Áltái ja nubbin Kárášjohkii. Ráhkkerávjjus vuostáiváldá Hámárfeasta eahpitkeahttá eanemus fárrejeddjiiid. Láhpis fárre stuorámus joavku Áltái. Guovdageainnus lea Romsii, Áltái ja Kárášjohkii gosa stuorámus rávnnjit dolvot.

Návuonas, Gáivuonas, Storfjordas, Ivggus ja Rivttágis Romssas fárrejit stuorámus joavkkut Romssa sullui, dan bottu go Skánihis lea Hárštá gosa stuorámus joavku fárre. Divttasvuonas Nordlánddas fárre stuorámus joavku Bådåddjui.

5.2.5.1 Sisafárremat

Stuorámus sisafárrejeddiid joavku Máttá-Várjjagii bohtá olgoriikas, ja das mañnel Romssa sullos. Unjárgii bohtet eanemusat Čáhcesullos. Detnui leat sisafárrejeaddjit ja oslolaččat geat dahket stuorámus joavkku. Gáŋgaviikii leat maiddái sisafárrejeaddjit. Kárášjohkii leat sisafárrejeaddjit, ja nubbin Guovdageaidnulaččat ja Porsáŋgulaččat. Porsáŋgui bohtet eanemusat Álttás ja olgoriikas. Láhppái lea maiddái stuorámus joavku sisafárrejeaddjit. Guovdageidnui bohtet eanemusat Álttás ja Romssas. Gáivutnii, Omasvutnii ja Ivgui Romssas bohtet eanemus olbmot Romssa sullos ja olgoriikas. Rivttágii bohtet eanemusat olgoriikas, ja Skánihii Hárštás ja dan mañnel olgoriikas.

Čoahkkáigeassit ja oaidnit ahte Romsa ja Áltá leat dehálaš báikkít fárremiid ektui SED-guovlluin. Oallugat sis geat fárrejit eret, fárrejit aitto dán guovtti suohkaniin. Ja joksege oallugat sis geat fárrejit SED-guovlluide bohte dán suohkaniin. Nordlándda suohkaniidda ges fárrejit Bådádjos. Dasa lassin leat sihke Guovdageaidnu, Kárášjohka ja Hárštá stuora sisa- ja eretfárrensuohkanat, seamma ládje go Oslo.