

# 6 Samiske tall

Anders Sønstebø, seniorrådgiver, Statistisk sentralbyrå (SSB)

## 6.1 Innledning

I dette kapitlet presenteres en del sentrale tabeller som gir et bilde av situasjonen på viktige områder av den samiske virkeligheten. Dette er faste tabeller som vil gå igjen i hver utgave av publikasjonen, og som dermed vil gi innsikt i hvordan ulike forhold utvikler seg over tid. Kapitlet inneholder i denne utgaven 16 tabeller og fem figurer fordelt på sju fagområder som alle belyser viktige temaer innenfor det samiske samfunnet. I størst mulig grad er situasjonen i de samiske områdene sammenliknet med andre områder nord for Saltfjellet, og Norge som helhet. Statistikken er geografisk basert, og de samiske områdene er i denne sammenhengen definert som virkeområdet for Sametingets tilskuddsordninger til næringslivet (STN-området).

Det første temaet er befolkning, hvor det er lagt vekt på å vise hvordan folkemengden utvikler seg, og hvilke forhold som påvirker befolkningsutviklingen, dvs. antall fødte og døde, og innflytting og utflytting. Sammensetningen av befolkningen etter alder og kjønn vises, og situasjonen belyses på ulike geografiske nivåer, for STN-området, kommuner og landet som helhet.

Det andre temaet er utdanning. Statistikken gir tall for utdanningsnivå hvor STN-området sammenliknes med øvrige områder nord for Saltfjellet og hele Norge. Her vises også en tabell som belyser frafall i videregående skole. Bruk av samisk språk i skole og barnehage er tredje tema. Her er det tre tabeller som gir informasjon om hvordan bruk av samisk språk utvikler seg, henholdsvis i barnehagen, grunnskolen og videregående skole.

Inntekt og sysselsetting er fjerde og femte tema og er belyst gjennom to tabeller, gjennomsnittlig inntekt og skatt for personer, og sysselsatte personer etter kjønn og næring. Sjette tema er næringsutvikling. Det er to næringstabeller, hvor en tabell viser bedrifter etter næringshovedområde, og en ser spesielt på reindriftsnæringa.

Sjuende og siste tema er sametingsvalget. Det er vist to valgtabeller basert på siste sametingsvalg (2017), som viser godkjente stemmer etter parti/valgliste og innvalgte representanter på Sametinget.

## 6.2 Noen kommentarer til tabellene

Det var 54 801 personer som bodde i STN-områdene 1. januar 2019, en nedgang på 502 personer fra året før. Etter en seksårsperiode fra 2011 med stabile befolkningstall så vi i 2017 en tydelig tilbakegang som i 2018 ble ytterligere forsterket. Etter tusenårsskiftet er det bare to år (2003 og 2006) som har hatt større reduksjon i folkemengden. Mens antall personer bosatt i kongeriket Norge økte med 0,6 prosent i løpet av 2018, var tilbakegangen i STN-området på hele 0,9 prosent.

Det har vært sammenhengende fødselsunderskudd i STN-området helt siden tusenårsskiftet, dvs. det har vært flere dødsfall enn fødsler, og i 2018 ble det for andre år på rad registrert mer enn 200 flere dødsfall enn fødsler. Antall fødsler falt for første gang under 400, og da hjelper det ikke at antall døde for tiden er stabilt. I perioden 2011–2016 kompenserte netto innflytting for fødselsunderskuddet, men i 2018 var også netto innflytting negativ, dvs. flere flyttet ut av enn inn til STN-området. Nesten 200 flere flyttet ut av enn inn til STN-området i 2018, og dette er det største bidraget fra flyttestrømmen til nedgang i folketallet siden 2007. En stadig eldre befolkning med færre kvinner i reproduktiv alder tilsier at fødselsunderskuddet neppe vil avta i nær framtid, så om folketallet skal stabiliseres, må flyttestrømmen snus tilbake til nivået rundt 2013–2014.

Senere års positive nettoinnflytting har utelukkende skyldtes innflytting fra utlandet, og det er denne effekten som nå er sterkt svekket. Det er fortsatt mer enn dobbelt så mange som flytter til STN-området fra utlandet som motsatt veg, men mesteparten av flyttetapet kan tilskrives redusert innflytting fra utlandet. Mens STN-området i 2018 «mista» 457 personer til andre kommuner i Norge, var nettoinnflyttingen fra utlandet 263 personer.

Det er flere menn enn kvinner som bor i STN-området. 52,3 prosent er menn og 47,7 prosent kvinner, det utgjør en forskjell på 2 500 personer. Det er også et knapt flertall av menn i Norge totalt, men forskjellen mellom antall kvinner og menn er relativt sett betraktelig mindre i landet som helhet enn i STN-området.

Alderssammensetningen i STN-området har endret seg siden 1990. 31 prosent av innbyggerne var 60 år og over per 1. januar 2019, mens andelen i denne aldersgruppen var 10 prosentpoeng lavere i 1990. Tilsvarende har andelen personer under 30 år blitt redusert fra 43 prosent i 1990 til 32 prosent i 2019. Alderssammensetningen har også endret seg i resten av Norge, men endringene er klart større i STN-området.

Flyttingene bidrar også til å påvirke den stadig skjevare aldersfordelingen. Det var i 2018 et samlet positivt tilsig av barn 0–5 år, men ellers er det gjennomgående mønsteret at det er netto utflytting av så vel menn som kvinner, ungdom og voksne, i hele aldersgruppen 6–44 år. Flyttereignskapet er samlet sett positivt for aldersgruppen 45–69 år, dvs. det er positiv netto innflytting, riktignok med et lite minus for at det er flere kvinner som flytter ut av enn inn til landsdelen. For de aller eldste (70 år og eldre) var det dobbelt så mange som flyttet ut sammenlignet med innflytting. Om ikke dette bare er en tilfeldighet for 2018, snakker vi her om en ny tendens.

Det er store regionale forskjeller innen STN-området når det gjelder befolkningsutvikling. Folketallet har holdt seg best i kommunene Nordreisa og Storfjord i Troms og Karasjok i Finnmark. Disse kommunene har hatt en svak befolkningsvekst siden 1990, men også for disse var det befolkningsnedgang i 2018. Størst vekst har Nordreisa hatt, med en befolkningsøkning på 4,5 prosent siden 1990. Andre kommuner har hatt en dramatisk nedgang. Loppa og Kvalsund i Finnmark, Kvænangen, Kåfjord, Gratangen og Lyngen i Troms og Tysfjord i Nordland har alle hatt en befolkningsnedgang på 20 prosent eller mer i perioden 1990–2019. Befolkningen i Loppa kommune er nesten halvert siden 1990. Gamvik har klart å snu en tidligere sterk nedgangstrend til befolkningsøkning på 1,4 prosent begge siste år.

Det er stadig færre som faller fra i videregående skole sammenliknet med de siste årene. Frafallet er fortsatt høyere i STN-området enn i resten av landet, men avstanden blir stadig mindre. Av kullet som startet på videregående trinn 1 i 2013, hadde 66,3 prosent oppnådd studie- eller yrkeskompetanse fem år senere. Tilsvarende tall for øvrige områder nord for Saltfjellet var 70,0 prosent og 75,3 prosent for hele Norge.

892 elever hadde nordsamisk som førstespråk i grunnskolen i 2018. Det er flere enn noen av de andre årene etter 2011. I tillegg var det nesten 1276 elever med nordsamisk som andrespråk. Det er nesten hundre flere enn i 2017 og det høyeste antallet siden 2008.

Næringsstrukturen i STN-området målt som sysselsettingsandel har ikke gjennomgått dramatiske endringer siste tiåret. Primærnæringene er fortsatt viktige, selv om det nå bare er i underkant av hver tiende sysselsatte person som jobber innen jordbruk, skogbruk eller fiske. Andelen har falt med 1,8 prosentpoeng siden 2009, men dette er en utvikling vi ser i hele Norge. Mer bemerkelsesverdig er det at andelen som arbeider i industrien, har økt fra 5,7 til 7,7 prosent. I resten av Norge nord for Saltfjellet har denne andelen falt fra 6,2 til 5,4 prosent.

Bruttoinntektene var betydelig lavere i STN-området enn i resten av Norge nord for Saltfjellet, og i enda større grad sammenliknet med Norge samlet sett. Det skiller nesten 68 000 kroner opp til landsgjennomsnittet. Dette er helt normalt i områder med stor andel primærnæringer. Når næringsinntektene gjennomsnittlig er nesten 10 000 kroner høyere, er det bare en del av det samme årsaksbildet som forklarer inntektsutviklingen i STN-området.

**Tabell 6.1 Folkemengde per 1. januar, fødte, døde og flyttinger. STN området\* i alt**

	Folkemengde per 1. januar			Levende- fødte**	Døde	Fødsels- over- skudd	Inn- flyttinger** *	Ut- flyttinger ***	Netto inn- flytting	Folketilvekst***	
	I alt	Menn	Kvinner							I alt	Prosent
1990	65 147	33 955	31 192	918	764	154	2 218	2 583	-365	-343	-0,5
1995	63 850	33 160	30 690	862	732	130	2 090	2 819	-729	-718	-1,1
2000	59 972	31 101	28 871	749	680	69	2 591	3 005	-414	-308	-0,5
2005	57 867	29 987	27 880	569	583	-14	2 109	2 427	-318	-354	-0,6
2007	56 915	29 507	27 408	565	666	-101	2 236	2 559	-323	-395	-0,7
2009	56 142	29 045	27 097	546	627	-81	2 225	2 281	-56	-208	-0,4
2010	55 934	28 951	26 983	507	608	-101	2 302	2 434	-132	-299	-0,5
2011	55 635	28 858	26 777	492	621	-129	2 532	2 367	165	-4	0,0
2012	55 631	28 862	26 769	444	620	-176	2 562	2 291	271	21	0,0
2013	55 652	28 921	26 731	472	639	-167	2 588	2 349	239	-33	-0,1
2014	55 619	28 904	26 715	481	597	-116	2 569	2 437	132	-45	-0,1
2015	55 574	28 891	26 683	469	609	-140	2 558	2 414	144	12	0
2016	55 586	28 963	26 623	448	597	-149	2 779	2 594	185	-42	-0,1
2017	55 544	29 021	26 523	407	632	-225	2 455	2 374	81	-241	-0,4
2018	55 303	28 923	26 380	394	603	-209	2 243	2 437	-194	-502	-0,9
2019	54 801	28 651	26 150	...	...	...	...	...	...	...	...

\* Virkeområdet for Sametingets tilskuddsordninger til næringslivet. Inndeling av STN-området per 1/1-2012 er lagt til grunn.

\*\* Som levendefødte regnes foster som visertilvækt ved fødselen.

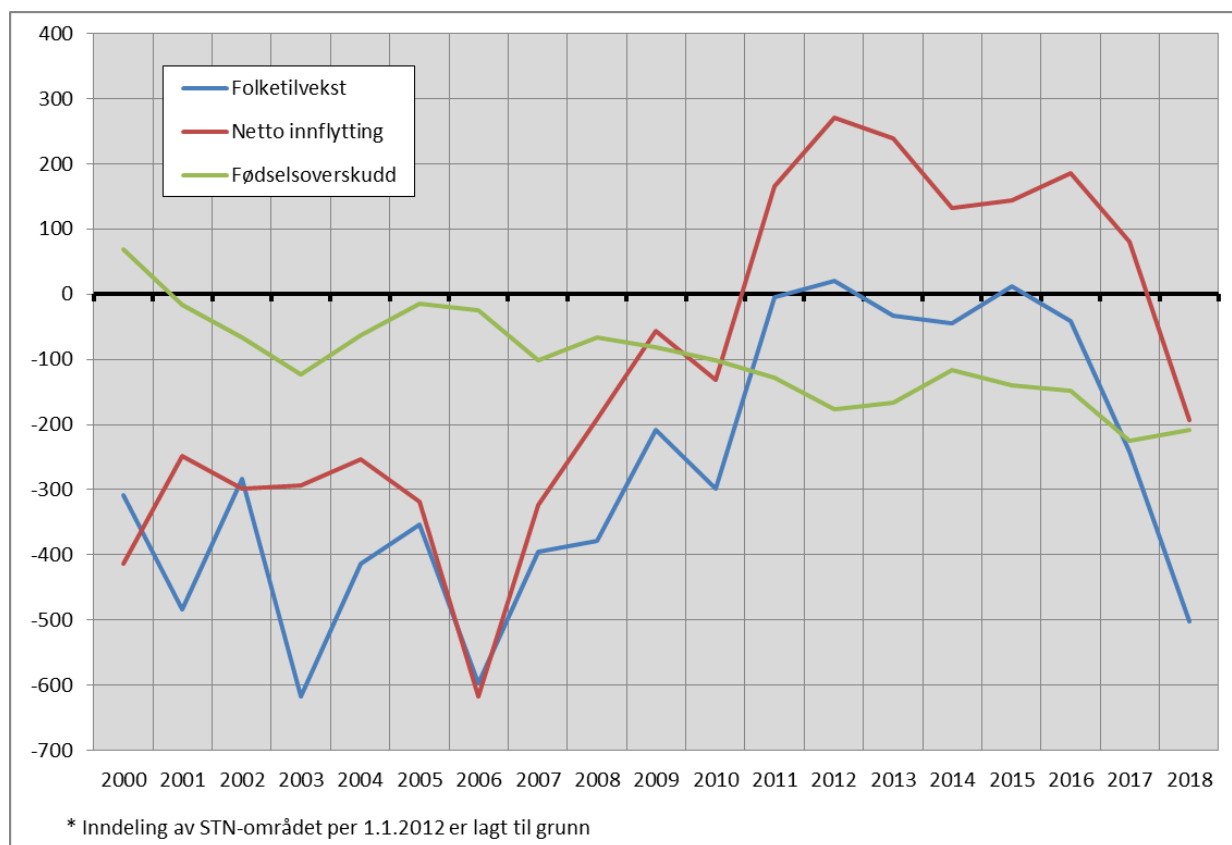
\*\*\* Gjelder flyttinger til/fra andre steder i Norge og utlandet.

\*\*\*\* Folketilveksten regnes som differansen mellom 1. januar i det aktuelle året og 1. januar det påfølgende året.

På grunn av registreringsrutinene og avvik i kvaliteten på flyttedata for grunnkretser i enkelte kommuner vil fødte-døde+innflytting-utflytting

Kilde: Befolkningsstatistikk, Statistisk sentralbyrå.

**Figur 6.1 Befolkningsutviklingen i STN – området\*, 2000 - 2018**



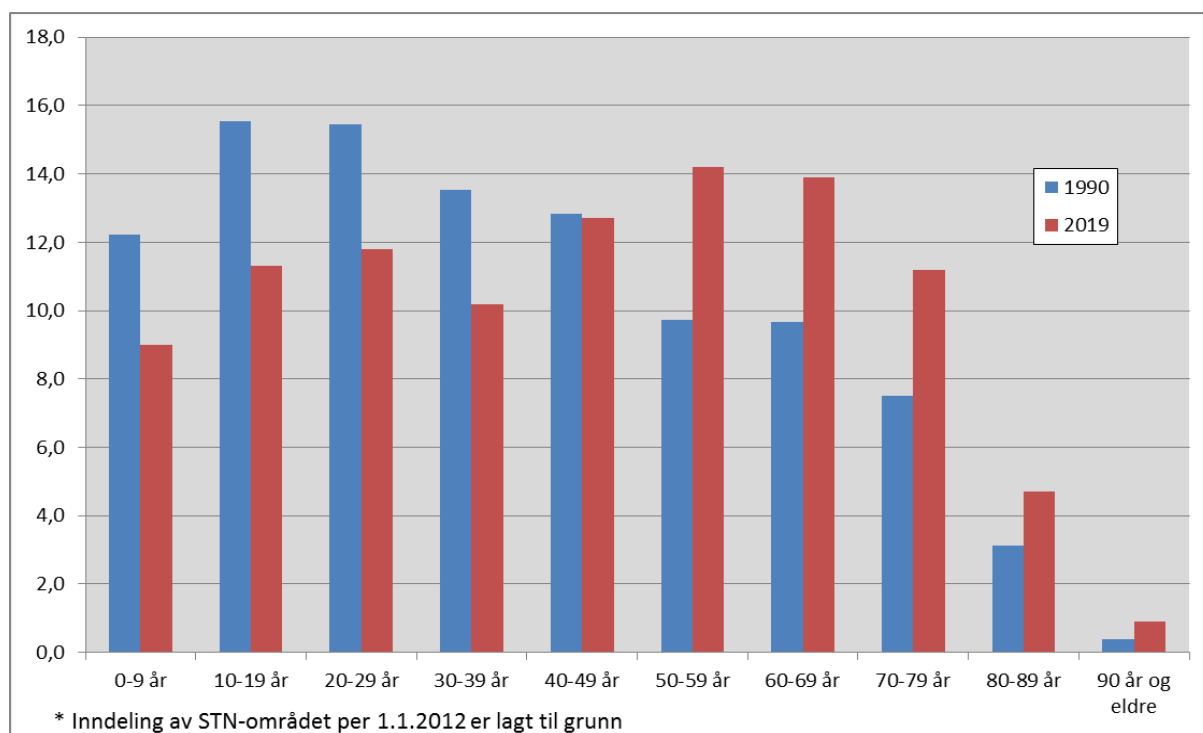
Kilde: Befolkningsstatistikk, Statistisk sentralbyrå

**Tabell 6.2 Folkemengde i STN-området \* etter kjønn og alder per. 1. januar**

	1990	1995	2000	2005	2010	2015	2017	2018	2019	2019 i prosent
<b>I alt</b>	65 147	63 850	59 972	57 867	55 934	55 574	55 544	55 303	54 801	100,0
0-9 år	7 969	8 255	7 706	6 756	5 852	5 372	5 239	5 104	4 912	9,0
10-19 år	10 133	8 178	7 573	7 688	7 594	6 693	6 466	6 378	6 194	11,3
20-29 år	10 055	10 356	7 821	6 375	5 810	6 500	6 577	6 542	6 468	11,8
30-39 år	8 814	8 268	7 964	7 735	6 273	5 526	5 613	5 626	5 600	10,2
40-49 år	8 357	8 938	8 120	7 617	7 715	7 746	7 439	7 207	6 970	12,7
50-59 år	6 343	6 729	7 898	8 447	7 841	7 669	7 636	7 704	7 809	14,2
60-69 år	6 299	5 796	5 709	6 198	7 486	8 027	7 947	7 785	7 629	13,9
70-79 år	4 894	4 838	4 573	4 358	4 593	5 143	5 632	5 919	6 136	11,2
80-89 år	2 027	2 203	2 273	2 305	2 342	2 385	2 467	2 537	2 600	4,7
90 og eldre	256	289	335	388	428	513	528	501	483	0,9
<b>Kvinner</b>										
0-5 år	4 807	5 124	4 556	3 748	3 370	3 035	2 977	2 869	2 779	5,1
6-15 år	8 542	7 849	7 701	7 719	6 998	6 076	5 852	5 801	5 636	10,3
16-66 år	42 756	41 785	38 902	37 722	36 361	35 992	35 637	35 257	34 840	63,6
67 og eldre	9 042	9 092	8 813	8 678	9 205	10 471	11 078	11 376	11 546	21,1
<b>Menn</b>										
0-9 år	4 118	4 233	4 012	3 442	2 935	2 670	2 620	2 567	2 471	8,6
10-19 år	5 162	4 221	3 911	4 027	3 987	3 473	3 403	3 325	3 226	11,3
20-29 år	5 556	5 625	4 219	3 462	3 087	3 504	3 593	3 625	3 562	12,4
30-39 år	4 781	4 442	4 311	4 130	3 325	2 977	3 030	3 002	3 003	10,5
40-49 år	4 609	4 918	4 383	4 031	4 100	4 095	3 936	3 817	3 683	12,9
50-59 år	3 429	3 618	4 271	4 592	4 214	4 103	4 101	4 146	4 201	14,7
60-69 år	3 179	3 017	2 994	3 259	3 982	4 282	4 231	4 132	4 058	14,2
70-79 år	2 208	2 156	2 088	2 102	2 278	2 625	2 894	3 051	3 147	11,0
80-89 år	822	820	828	838	932	1 006	1 045	1 102	1 146	4,0
90 og eldre	91	110	84	104	111	156	168	156	154	0,5
<b>Kvinner</b>										
0-5 år	2 481	2 635	2 368	1 875	1 699	1 488	1 486	1 458	1 414	4,9
6-15 år	4 399	4 050	3 981	4 044	3 609	3 088	2 988	2 932	2 836	9,9
16-66 år	23 059	22 494	20 892	20 202	19 349	19 258	19 148	18 950	18 711	65,3
67 og eldre	4 016	3 981	3 860	3 866	4 294	5 057	5 399	5 583	5 690	19,9
<b>Menn</b>										
0-9 år	3 851	4 022	3 694	3 314	2 917	2 702	2 619	2 537	2 441	9,3
10-19 år	4 971	3 957	3 662	3 661	3 607	3 220	3 063	3 053	2 968	11,3
20-29 år	4 499	4 731	3 602	2 913	2 723	2 996	2 984	2 917	2 906	11,1
30-39 år	4 033	3 826	3 653	3 605	2 948	2 549	2 583	2 624	2 597	9,9
40-49 år	3 748	4 020	3 737	3 586	3 615	3 651	3 503	3 390	3 287	12,6
50-59 år	2 914	3 111	3 627	3 855	3 627	3 566	3 535	3 558	3 608	13,8
60-69 år	3 120	2 779	2 715	2 939	3 504	3 745	3 716	3 653	3 571	13,7
70-79 år	2 686	2 682	2 485	2 256	2 315	2 518	2 738	2 868	2 989	11,4
80-89 år	1 205	1 383	1 445	1 467	1 410	1 379	1 422	1 435	1 454	5,6
90 og eldre	165	179	251	284	317	357	360	345	329	1,3
<b>Kvinner</b>										
0-5 år	2 326	2 489	2 188	1 873	1 671	1 547	1 491	1 411	1 365	5,2
6-15 år	4 143	3 799	3 720	3 675	3 389	2 988	2 864	2 869	2 800	10,7
16-66 år	19 697	19 291	18 010	17 520	17 012	16 734	16 489	16 307	16 129	61,7
67 og eldre	5 026	5 111	4 953	4 812	4 911	5 414	5 679	5 793	5 856	22,4

\* Virkeområdet for Sametingets tilskuddsordninger til næringslivet. Inndeling av STN-området per 1/1-2012 er lagt til grunn.

**Figur 6.2 Folkemengde i STN-området\*, aldersgrupper, andel**



\* Virkeområdet for Sametingets tilskuddsordninger til næringslivet. Inndeling av STN-området per 1/1-2012 er lagt til grunn.

**Tabell 6.3 Folkemengde 1. januar, etter kommuner som helt eller delvis er definert som STN-området\***

	1990	1995	2000	2005	2010	2015	2018	2019
STN-området i alt	65 147	63 850	59 972	57 867	55 934	55 574	55 303	54 801
2030 Sør-Varanger, STN	1 869	1 790	1 517	1 476	1 602	1 505	1 421	1 389
2030 Sør-Varanger, øvrige områder	7 772	8 123	8 015	7 987	8 136	8 716	8 750	8 767
2027 Nesseby	1 037	1 048	965	901	884	934	944	941
2025 Tana	3 195	3 272	3 074	3 037	2 912	2 909	2 922	2 900
2023 Gamvik	1 424	1 455	1 288	1 114	1 009	1 116	1 153	1 169
2022 Lebesby, STN	501	438	390	379	341	325	332	328
2022 Lebesby, øvrige områder	1 253	1 140	1 073	1 051	1 001	1 018	1 017	1 000
2021 Karasjøk	2 652	2 788	2 901	2 876	2 789	2 708	2 701	2 673
2020 Porsanger	4 475	4 461	4 451	4 299	3 991	3 925	3 964	3 944
2019 Nordkapp, STN	757	737	667	629	595	585	569	553
2019 Nordkapp, øvrige områder	3 218	3 177	2 850	2 786	2 590	2 693	2 670	2 665
2018 Måsøy, STN	399	334	248	194	170	177	164	163
2018 Måsøy, øvrige områder	1 440	1 386	1 229	1 199	1 097	1 064	1 067	1 072
2017 Kvalsund	1 394	1 266	1 106	1 080	1 026	1 049	1 027	988
2014 Loppa	1 687	1 552	1 426	1 266	1 087	989	941	917
2012 Alta, STN	1 625	1 472	1 245	1 152	1 013	906	858	843
2012 Alta, øvrige områder	13 232	14 866	15 592	16 476	17 667	18 992	19 777	19 822
2011 Kautokeino	2 953	3 141	3 068	2 997	2 949	2 914	2 946	2 924
1943 Kvænangen	1 615	1 602	1 435	1 401	1 316	1 226	1 224	1 202
1942 Nordreisa	4 697	4 905	4 821	4 744	4 757	4 882	4 944	4 909
1941 Skjervøy	3 082	3 081	2 934	3 003	2 881	2 895	2 925	2 917
1940 Kåfjord	2 819	2 677	2 369	2 288	2 207	2 182	2 132	2 097
1939 Storfjord	1 836	1 939	1 872	1 934	1 888	1 898	1 856	1 841
1938 Lyngen	3 595	3 479	3 225	3 158	3 152	2 922	2 877	2 847
1936 Karlsøy	2 774	2 611	2 496	2 372	2 371	2 289	2 263	2 252
1933 Balsfjord	6 378	6 085	5 749	5 560	5 515	5 720	5 653	5 625
1925 Sørreisa, STN	711	655	626	614	609	607	607	611
1925 Sørreisa, øvrige områder	2 727	2 818	2 668	2 716	2 757	2 844	2 887	2 878
1923 Salangen	2 586	2 505	2 346	2 244	2 211	2 219	2 226	2 183
1920 Lavangen	1 149	1 117	1 052	1 029	1 012	1 008	1 061	1 042
1919 Gratangen	1 483	1 416	1 345	1 268	1 150	1 137	1 117	1 105
1913 Skånland	3 409	3 303	3 109	2 954	2 855	2 988	2 994	3 009
1902 Tromsø, STN	1 416	1 209	1 039	920	845	796	757	744
1902 Tromsø, øvrige områder	49 132	54 467	58 106	61 638	66 460	71 885	74 881	75 905
1853 Evenes, STN	236	328	295	274	256	249	248	244
1853 Evenes, øvrige områder	1 494	1 293	1 228	1 143	1 101	1 136	1 139	1 143
1850 Tysfjord	2 622	2 465	2 302	2 150	2 007	1 996	1 953	1 925
1849 Hamarøy, STN	317	296	277	230	219	229	244	230
1849 Hamarøy, øvrige områder	1 995	1 919	1 731	1 606	1 533	1 582	1 557	1 517
1805 Narvik, STN	454	423	334	324	315	289	280	286
1805 Narvik, øvrige områder	18 143	18 497	18 266	18 188	18 087	18 564	18 358	18 344

\* Virkeområdet for Sametingets tilskuddsordninger til næringslivet. Inndeling av STN-området per 1/1-2012 er lagt til grunn.  
Kilde: Befolkningsstatistikk, Statistisk sentralbyrå.

**Tabell 6.4 Folkemengde 1. januar 2018 og endringene i 2017, Norge nord for Saltfjellet**

	Folke- mengde 1.1.2018	Levende- fødte*	Døde	Fødsels- over- skudd	Innflytting**		Utflytting		Netto inn- flytting	Folke- tilvekst***		Folke- mengde 1.1.2019
					I alt	Av dette fra utlandet	I alt	Av dette til utlandet		I alt	Pro- sent	
Norge nord for Saltfjellet i alt	407 387	3 877	3 470	407	20 020	4 100	19 860	1 716	160	589	0,1	407 976
STN-området**** i alt	55 303	394	603	-209	2 627	474	2 821	211	-194	-502	-0,9	54 801
Øvrige områder***** i alt	352 084	3 483	2 867	616	17 393	3 626	17 039	1 505	354	1 091	0,3	353 175
Øst-Finnmark	25 006	205	210	-5	1 289	323	1 471	114	-182	-186	-0,7	24 820
STN	3 850	21	34	-13	244	62	219	30	25	-23	-0,6	3 827
Øvrige områder	21 156	184	176	8	1 045	261	1 252	84	-207	-163	-0,8	20 993
Indre Finnmark	12 533	99	116	-17	508	75	585	50	-77	-92	-0,7	12 441
STN	12 533	99	116	-17	508	75	585	50	-77	-92	-0,7	12 441
Vest-Finnmark	38 628	406	326	80	1 866	413	1 974	180	-108	-24	-0,1	38 604
STN	3 559	28	64	-36	177	28	192	7	-15	-95	-2,7	3 464
Øvrige områder	35 069	378	262	116	1 689	385	1 782	173	-93	71	0,2	35 140
Nord-Troms	18 221	134	208	-74	845	144	929	61	-84	-156	-0,9	18 065
STN	18 221	134	208	-74	845	144	929	61	-84	-156	-0,9	18 065
Sør-/Midt-Troms	148 278	1 541	1 077	464	7 929	1 625	7 539	747	390	859	0,6	149 137
STN	14 415	92	163	-71	736	145	755	54	-19	-96	-0,7	14 319
Øvrige områder	133 863	1 449	914	535	7 193	1 480	6 784	693	409	955	0,7	134 818
Nordre Nordland	164 721	1 492	1 533	-41	7 583	1 520	7 362	564	221	188	0,1	164 909
STN	2 725	20	18	2	117	20	141	9	-24	-40	-1,5	2 685
Øvrige områder	161 996	1 472	1 515	-43	7 466	1 500	7 221	555	245	228	0,1	162 224

\* Som levendefødte regnes foster som viser livstegn ved fødselen.

\*\* Gjelder flytting til/fra andre steder i Norge og utlandet og flyttinger innen området

\*\*\* Folketilveksten regnes som differansen mellom 1. januar i det aktuelle året og 1. januar det påfølgende år. På grunn av registreringsrutinene og

avvik i kvaliteten på flyttedata for grunnkretser i enkelte kommuner vil født - døde + innflytting - utflytting vise andre tall.

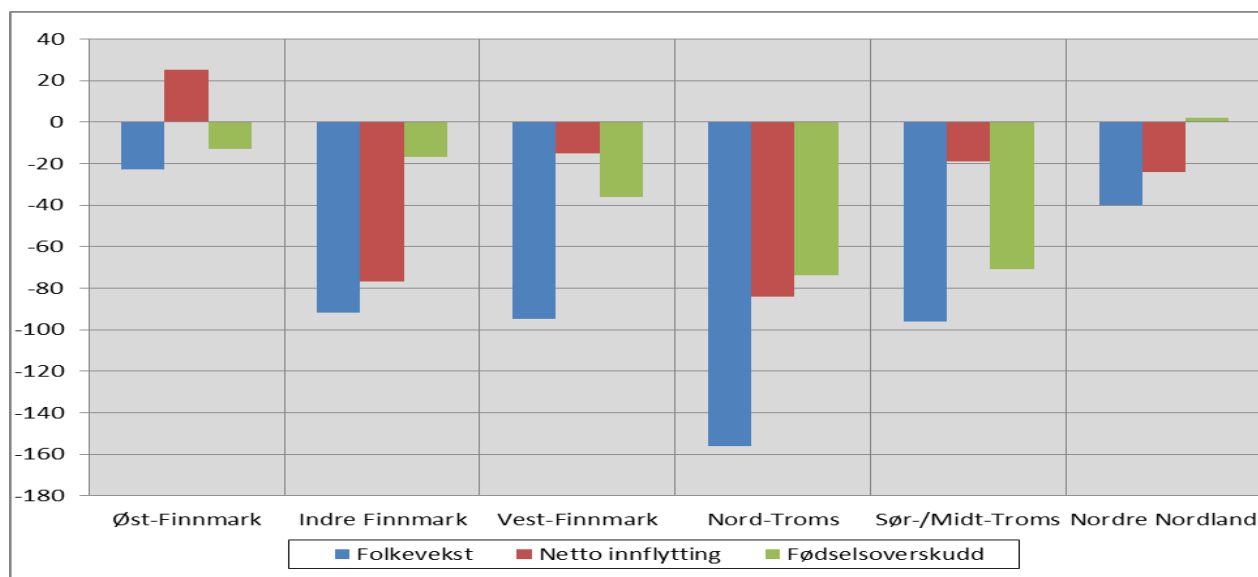
På kommunenivå vil disse forskjellene være små

\*\*\*\* Virkeområdet for Sametingets tilskuddsordninger til næringslivet. Inndelingen av STN-området per 1.1.2012 er lagt til grunn.

\*\*\*\*\* Området nord for Saltfjellet utenfor virkeområdet for Sametingets tilskuddsordninger til næringslivet.

Kilde: Befolkningsstatistikk, Statistisk sentralbyrå

**Figur 6.3 Befolkningsutvikling STN - området\*, 2019**



\* Virkeområdet for Sametingetstilskuddsordninger til næringslivet. Inndelingen av STN-området per 1.1.2012 er lagt til grunn.



**Tabell 6.5 Innflytting og utflytting til/fra STN-området\*, etter kjønn og alder i 2018**

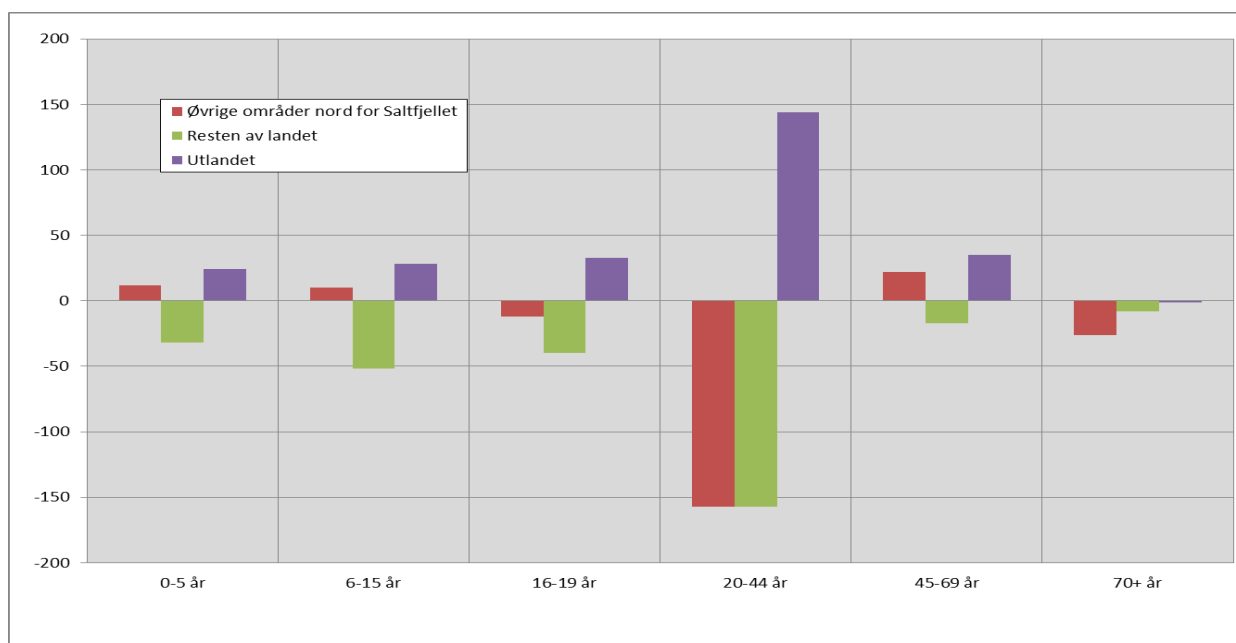
	Norge i alt 2018			Øvrige områder nord for Saltfjellet**			Resten av landet			Utlandet		
	Totalt	Menn	Kvinner	Totalt	Menn	Kvinner	Totalt	Menn	Kvinner	Totalt	Menn	Kvinner
<b>Innflytting i alt</b>	1 769	924	845	1 175	610	565	594	314	280	474	230	244
0–5 år	154	73	81	122	59	63	32	14	18	48	21	27
6–15 år	137	64	73	108	47	61	29	17	12	50	27	23
16–19 år	99	53	46	75	39	36	24	14	10	43	25	18
20–44 år	982	515	467	619	324	295	363	191	172	257	115	142
45–69 år	360	200	160	234	132	102	126	68	58	72	40	32
70+ år	37	19	18	17	9	8	20	10	10	4	2	2
<b>Utflytting i alt</b>	2 226	1 130	1 096	1 326	678	648	900	452	448	211	113	98
0–5 år	174	86	88	110	52	58	64	34	30	24	13	11
6–15 år	179	87	92	98	46	52	81	41	40	22	12	10
16–19 år	151	71	80	87	39	48	64	32	32	10	5	5
20–44 år	1 296	666	630	776	409	367	520	257	263	113	55	58
45–69 år	355	186	169	212	112	100	143	74	69	37	26	11
70+ år	71	34	37	43	20	23	28	14	14	5	2	3
<b>Nettoflytting i alt</b>	-457	-206	-251	-151	-68	-83	-306	-138	-168	263	117	146
0–5 år	-20	-13	-7	12	7	5	-32	-20	-12	24	8	16
6–15 år	-42	-23	-19	10	1	9	-52	-24	-28	28	15	13
16–19 år	-52	-18	-34	-12	0	-12	-40	-18	-22	33	20	13
20–44 år	-314	-151	-163	-157	-85	-72	-157	-66	-91	144	60	84
45–69 år	5	14	-9	22	20	2	-17	-6	-11	35	14	21
70+ år	-34	-15	-19	-26	-11	-15	-8	-4	-4	-1	0	-1

\* Virkeområdet for Sametingets tilskuddsordninger til næringslivet. Inndelingen av STN-området per 1.1.2012 er lagt til grunn.

\*\* Området nord for Saltfjellet utenfor virkeområdet for Sametingets tilskuddsordninger til næringslivet.

Kilde: Befolkningsstatistikk, Statistisk sentralbyrå

**Figur 6.4 Nettoutflytting til/fra STN-området\*, 2018**



\* Virkeområdet for Sametingets tilskuddsordninger til næringslivet. Inndelingen av STN-området per 1.1.2012 er lagt til grunn.

Kilde: Befolkningsstatistikk, Statistisk sentralbyrå

**Tabell 6.6 Personer 16 år og over, etter høyeste fullførte utdanning. Kommuner som er helt eller delvis definert som STN-området\*, 1. oktober 2018 Prosent**

	I alt	Grunnskole nivå	Vidergående skole-nivå**	Universitets- og høgsolenivå, kort***	Universitets- og høgsolenivå lang****
STN-området** i alt	100,0	36,5	40,6	18,1	4,0
Øvrige områder***** i alt	100,0	28,7	39,8	22,8	8,3
2030 Sør-Varanger, STN	100,0	36,5	42,2	16,2	4,8
2030 Sør-Varanger, øvrige områder	100,0	28,0	40,7	23,5	7,2
2027 Nesseby	100,0	33,5	41,7	18,7	5,1
2025 Tana	100,0	36,4	38,4	19,4	4,9
2023 Gamvik	100,0	41,1	36,5	16,4	5,2
2022 Lebesby, STN	100,0	32,4	49,3	15,8	1,8
2022 Lebesby, øvrige områder	100,0	42,6	34,2	17,8	4,7
2021 Karasjok	100,0	34,3	33,6	25,8	5,7
2020 Porsanger	100,0	31,6	42,6	20,5	4,6
2019 Nordkapp, STN	100,0	49,6	33,1	12,1	4,1
2019 Nordkapp, øvrige områder	100,0	35,6	40,3	18,5	4,8
2018 Måsøy, STN	100,0	49,0	35,3	11,1	4,6
2018 Måsøy, øvrige områder	100,0	39,3	41,5	14,2	4,0
2017 Kvalsund	100,0	39,7	40,0	15,5	3,7
2014 Loppa	100,0	45,0	35,2	15,4	3,7
2012 Alta, STN	100,0	38,6	41,8	16,4	2,7
2012 Alta, øvrige områder	100,0	30,1	37,3	25,5	6,5
2011 Kautokeino	100,0	37,6	30,9	23,7	6,4
1943 Kvænangen	100,0	37,0	43,2	15,6	3,8
1942 Nordreisa	100,0	32,8	42,0	20,3	4,1
1941 Skjervøy	100,0	38,5	41,1	16,1	3,5
1940 Kåfjord	100,0	40,3	39,0	16,3	3,7
1939 Storfjord	100,0	35,3	41,9	19,1	3,3
1938 Lyngen	100,0	39,4	40,8	16,1	3,1
1936 Karlsøy	100,0	44,0	38,3	13,6	3,4
1933 Balsfjord	100,0	37,4	44,8	14,5	2,8
1925 Sørreisa, STN	100,0	34,6	41,5	20,0	3,7
1925 Sørreisa, øvrige områder	100,0	30,1	44,7	20,8	4,2
1923 Salangen	100,0	30,8	43,2	20,4	5,0
1920 Lavangen	100,0	35,6	42,1	18,6	3,2
1919 Gratangen	100,0	36,5	41,9	17,1	3,2
1913 Skånland	100,0	31,0	43,8	20,6	4,0
1902 Tromsø, STN	100,0	46,5	38,5	12,1	1,9
1902 Tromsø, øvrige områder	100,0	23,0	34,6	26,2	15,8
1853 Evenes, STN	100,0	37,0	43,2	15,6	3,8
1853 Evenes, øvrige områder	100,0	32,8	42,0	20,3	4,1
1850 Tysfjord	100,0	30,1	49,3	16,9	3,7
1849 Hamarøy, STN	100,0	33,0	45,8	16,9	3,4
1849 Hamarøy, øvrige områder	100,0	35,3	42,7	17,0	4,0
1805 Narvik, STN	100,0	37,3	41,8	18,9	1,5
1805 Narvik, øvrige områder	100,0	30,4	41,6	20,6	6,8
Øvrige kommuner nord for Saltfjellet	100,0	30,6	41,2	21,5	6,2

\* Virkeområdet for Sametingets tilskuddsordninger til næringslivet. Inndelingen av STN-området per 1.1.2012 er lagt til grunn.

\*\* Inkludert nivået "påbygging til videregående utdanning", som omfatter utdanning som bygger på videregående skole, men som ikke er godkjent som høyere utdanning.

\*\*\* Omfatter høyere utdanning t.o.m. fire år.

\*\*\*\* Omfatter høyere utdanning på mer enn fire år, samt forskerutdanning.

\*\*\*\*\* Området nord for Saltfjellet utenfor virkeområdet for Sametingets tilskuddsordninger til næringslivet.

Kilde: Utdanningsstatistikk, Statistisk sentralbyrå

**Tabell 6.7 Elever\* som startet på videregående opplæring trinn1 første gang høsten 2013, etter status for oppnådd nivå i videregående opplæring etter fem år, studentretning og kjønn. Prosent**

Utdanningsprogram i Videregående trinn 1 og kjønn	Elever i alt	Fullført med studie- eller yrkeskompetanse**		Ikke oppnådd studie- eller yrkeskompetanse		
		Fullført på normert tid	Fullført på mer enn normert tid	Fortsatt i videregående opplæring 2018	Gjennomført VKII eller gått opp til fagprøve, ikke bestått	Sluttet underveis
STN-området*** i alt	698	50,1	16,2	8,5	6,0	19,2
Studieforberedende utdanningsprogram	295	72,5	12,2	3,1	5,8	6,4
Menn	139	63,3	17,3	4,3	7,9	7,2
Kvinner	156	80,8	7,7	1,9	3,8	5,8
Studiespesialisering	230	72,6	13,5	3,0	6,1	4,8
Idrettsfag	41	80,5	4,9	0,0	4,9	9,8
Musikk, dans og drama	24	58,3	12,5	8,3	4,2	16,7
Yrkesfaglig studieretninger	403	33,7	19,1	12,4	6,2	28,5
Menn	249	29,7	22,5	14,9	5,2	27,7
Kvinner	154	40,3	13,6	8,4	7,8	29,9
Bygg- og anleggsteknikk	33	21,2	30,3	18,2	3,0	27,3
Design- og håndverk	20	10,0	20,0	10,0	5,0	55,0
Elektrofag	61	18,0	32,8	18,0	4,9	26,2
Helse- og sosialfag	73	45,2	9,6	11,0	8,2	26,0
Medier og kommunikasjon	37	51,4	8,1	2,7	16,2	21,6
Naturbruk	37	32,4	18,9	10,8	2,7	35,1
Restaurant- og matfag	18	50,0	11,1	5,6	5,6	27,8
Service og samferdsel	25	44,0	20,0	8,0	4,0	24,0
Teknikk og industriell produksjon	99	32,3	19,2	15,2	5,1	28,3

\* Elever i alternativ opplæring er inkludert

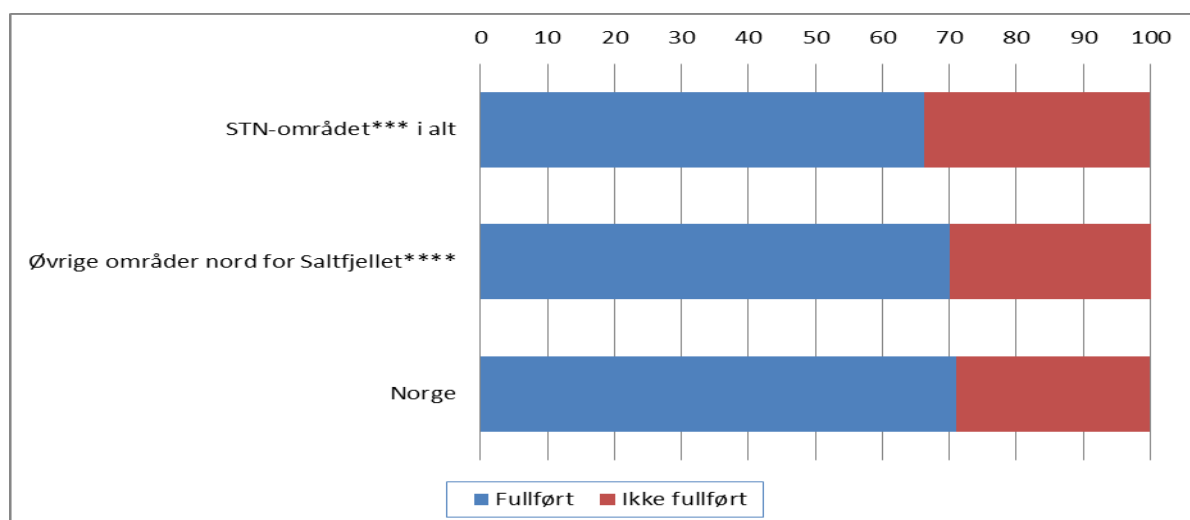
\*\* Fullført opplæring betyr at eleven/lærlingen har bestått alle årstrinn i videregående opplæring som fører til vitnemål eller fag-/svennebrev

\*\*\* Virkeområdet for Sametingetstilskuddsordninger til næringslivet. Inndelingen av STN-området per 1.1.2012 er lagt til grunn.

\*\*\*\* Området nord for Saltfjellet utenfor virkeområdet for Sametingets tilskuddsordninger til næringslivet

Kilde: Utdanningsstatistikk, Statistisk sentralbyrå

**Figur 6.5 Elever\* som startet på videregående opplæring trinn1 første gang høsten 2013, etter status for oppnådd nivå i videregående opplæring etter fem år, i forhold til bostedsområde. Prosent**



**Tabell 6.8 Barnehager med samisk språktilbud og talet på born som tok imot samisk tilbud i barnehagen 2005-2017**

År	2005	2007	2009	2011	2013	2015	2016	2017	2018
Barnehager med samisktilbud i alt	64	56	71	61	52	60	58	55	65
Tal på born:	925	956	883	823	822	783	798	825	914
Samiske barnehagar og samiske barnehageavdelingar i norske barnehagar	46	40	37	33	30	31	32	31	32
Tal på born:	882	925	789	728	669	668	691	716	794
Norske barnehagar med anna samisk tilbud	18	16	34	28	22	29	26	24	33
Tal på born:	43	31	94	95	153	115	107	109	120

Kilde: Sametinget

**Tabell 6.9 Antall elever med samisk som 1. eller 2. språk. Grunnskolen per 1. oktober. Hele landet. 2006-2018**

	2006*	2010*	2012*	2014*	2015*	2016*	2017*	2018*
Elever i alt ***	619 038	614 020	614 894	618 996	623 755	629 275	633 029	637 091
Elever med samisk som opplæringsmålform** i alt	991	893	873	812	833	814	849	833
Elever med nordsamisk som førstespråk	971	928	879	878	833	875	870	892
Elever med nordsamisk som andrespråk*	1 508	1 145	1 054	1 065	1 102	1 045	1 179	1 276
Elever med lulesamisk som førstespråk	31	29	30	22	28	26	34	34
Elever med lulesamisk som andrespråk*	46	68	68	77	85	78	84	81
Elever med sørsamisk som førstespråk	18	18	21	15	21	26	31	26
Elever med sørsamisk som andrespråk*	98	72	74	59	95	74	70	85

\* Samisk som andrespråk omfatter elever som gjennomfører nivå 1-4 og nivå 1-7 etter samisk lærerplan.

\*\* Elever som har samisk som opplæringsmålform, får all undervisning på samisk. Dette gjelder elever i de kommunene som kommer inn under det samiske forvaltningsområdet

\*\*\* Fra og med skoleåret 2011/2012 er spesialskoler og ordinære skoler slått saman i grunnskolestatistikken.

Kilde: Utdanningsstatistikk, Statistisk sentralbyrå

**Tabell 6.10 Talet på elever med samisk i fagkrinsen i den videregående skulen, fordelt på fylke der det er fleire enn fem elever 2009-2019**

	Skoleåret 2009/2010			Skoleåret 2016/17			Skoleåret 2017/18			Skoleåret 2018/19		
	Første-språk	Andre-språk	Totalt	Første-språk	Andre-språk	Totalt	Første-språk	Andre-språk	Totalt	Første-språk	Andre-språk	Totalt
Hele landet	215	154	369	204	267	471	209	242	451	205	273	478
Finnmark	180	103	283	182	197	379	189	172	361	186	181	367
Troms	10	30	40	18	37	55	14	35	49	12	36	48
Nordland	21	7	28	1	16	17	1	17	18	0	46	46
Nord-Trøndelag		8	8	3	4	7	4	11	15	5	6	11
Resten	4**	6	10		13	13	1	7	8	2	4	6

\*Resten av landet inkluderer også fylkene Nordland og Nord-Trøndelag

\*\*Resten av landet inkluderer også Nord-Trøndelag

\*\*\*Resten av landet inkluderer også Nordland

Kilde: Utdanningsdirektoratet

**Tabell 6.11 Gjennomsnittlig inntekt og skatt for bosatte personer 17 år og eldre. Hele landet og Norge nord for Saltfjellet, 2018**

	Hele landet	STN-området*	Øvrige områder**
Bruttoinntekt	452 000	384 200	431 000
Personinntekt lønn	315 600	245 000	303 500
Personinntekt pensjoner	19 900	19 700	19 100
Næringsinntekt	66 100	75 500	66 300
Renter bankinnskudd	2 900	1 800	2 300
Mottatt aksjeutbytte***	13 800	7 700	8 200
Inntektsfradrag	119 700	113 800	119 200
Minstefradrag	78 400	78 500	80 400
Renter av gjeld	23 600	22 600	22 200
Underskudd i næring, inkl. tidligere år	4 500	2 400	2 600
Toppskattegrunnlag	420 800	372 400	411 800
Alminnelig inntekt etter særfradrag	339 000	271 700	314 600
Sum utlignet skatt****	113 600	77 900	101 400
Av dette****:			
Toppskatt	11 800	7 300	9 900
Fellesskatt	27 800	21 300	25 400
Medlemsavgift til folketrygden	32 500	30 600	30 600
Antall bosatte personer 17 år og eldre	4 232 513	45 997	263 964

\* Virkeområdet for Sametingets tilskuddsordninger til næringslivet. Inndelingen av STN-området per 1.1.2012 er lagt til grunn.

\*\* Området nord for Saltfjellet utenfor virkeområdet for Sametingets tilskuddsordninger til næringslivet.

\*\*\* Både skattepliktig og skattefritt aksjeutbytte

\*\*\*\* Sum utlignet skatt (inkl. formuesskatt) er redusert med skattefradrag, mens de enkelte skattene er før skattefradrag blir trukket ut.

Kilde: Skattestatistikk for personer, Statistisk sentralbyrå

**Tabell 6.12 Sysselsatte personer 15-74 år\*, etter kjønn og næring. Norge nord for Saltfjellet. 4. kvartal, 2018**

	2009	2018		2009	2018			
	I alt	I alt	Menn	Kvinner	I alt %	I alt %	Menn %	Kvinner %
STN-området** i alt	27 088	26 156	14 172	11 984	100,0	100,0	100,0	100,0
01-03 Jordbruk, skogbruk og fiske	2 956	2 384	2 018	366	10,9	9,1	14,2	3,1
05-09 Bergverksdrift og utvinning	337	306	279	27	1,2	1,2	2,0	0,2
10-33 Industri	1 544	2 022	1 560	462	5,7	7,7	11,0	3,9
35-39 Elektrisitet, vann og renovasjon	403	444	393	51	1,5	1,7	2,8	0,4
41-43 Bygge- og anleggsvirksomhet	2 377	2 490	2 304	186	8,8	9,5	16,3	1,6
45-56 Varehandel, hotell- og restaurantvirksomhet	5 259	4 573	2 873	1 700	19,4	17,5	20,3	14,2
58-63 Informasjon og kommunikasjon	340	328	209	119	1,3	1,3	1,5	1,0
64-66 Finansiering og forsikring	141	70	40	30	0,5	0,3	0,3	0,3
68-82 Forretningsmessig tjenesteyting, eiendomsdrift	1 567	1 488	848	640	5,8	5,9	6,2	5,5
84 Offentlig administrasjon, forsvar og sosialforsikring	2 061	2 023	1 109	914	7,6	7,9	8,2	7,6
85 Undervisning	2 667	2 501	773	1 728	9,8	9,8	5,7	14,6
86-88 Helse- og sosialtjenester	6 451	6 319	1 211	5 108	23,8	24,7	8,6	43,2
90-99 Andre sosiale og personlige tjenester	811	829	354	475	3,0	3,3	2,7	4,1
Ikke oppgitt	174	217	144	73	0,6	0,9	1,0	0,7

\* Fra 2005 ble nedre aldersgrense for å bli regnet som sysselsatt senket fra 16 til 15 år, i tråd med internasjonale anbefalinger. Samtidig ble aldersdefinisjonen endret fra alder ved utgangen av året til alder ved utgangen av referansetidspunktet.

\*\* Virkeområdet for Sametingets tilskuddsordninger til næringslivet. Inndeling av STN-området per 1/1-2012 er lagt til grunn.

\*\*\* Områder nord for Saltfjellet utenfor virkeområdet for Sametingets tilskuddsordninger til næringslivet.

Kilde: Register basert sysselsettingsstatistikk, Statistisk sentralbyrå

**Tabell 6.13 Virksomheter etter næringshovedområder og størrelsesgrupper etter antall ansatte. STN-området i alt. 1. januar 2019.**

Næring	Størrelsesgrupper etter antall ansatte								
	I alt	Ansatte i alt	Uten ansatte	1-4 ansatte	5-9 ansatte	10-19 ansatte	20-49 ansatte	50-99 ansatte	100-249 ansatte
STN-området i alt	7 237	23 859	4 607	1 420	544	357	235	65	8
Jordbruk, skogbruk og fiske	2 176	893	1 935	198	21	13	8	1	-
Bergverksdrift og utvinning	28	243	12	6	5	2	2	-	1
Industri	303	2 209	176	50	26	19	20	10	1
Elektrisitets-, gass-, damp- og varmtvannsforsyning	25	163	4	11	8	-	2	-	-
Vannforsyning, avløps- og renovasjonsvirksomhet	46	265	23	9	6	2	5	1	-
Bygge- og anleggsvirksomhet	738	2 292	410	193	71	38	23	3	-
Varehandel, reparasjon av motorvogner	542	1 978	225	141	103	67	6	-	-
Transport og lagring	327	1 020	160	113	24	20	9	1	-
Overnattings- og serveringsvirksomhet	236	753	121	69	23	17	6	-	-
Informasjon og kommunikasjon	127	297	80	36	5	4	1	-	1
Finansierings- og forsikringsvirksomhet	21	34	10	10	-	1	-	-	-
Omsetning og drift av fast eiendom	453	205	372	69	9	3	-	-	-
Faglig, vitenskaplig og teknisk tjenesteyting	327	456	206	88	25	6	1	1	-
Forretningsmessig tjenesteyting	331	731	232	59	18	9	13	-	-
Offentlig administrasjon og forsvar, og trykdeordninger underordnet offentlig forvaltning	162	1 672	10	51	38	37	25	-	1
Undervisning	214	2 540	61	59	32	19	28	14	1
Helse- og sosialtjenester	689	7 409	247	136	94	95	80	34	3
Kulturell virksomhet, underholdning og fritidsaktiviteter	279	302	203	57	12	4	3	-	-
Annen tjenesteyting	210	397	117	65	24	1	3	-	-
Uoppgitt	3	-	3	-	-	-	-	-	-

Kilde: Bedrifts- og foretaksregisteret, Statistisk sentralbyrå

**Tabell 6.14 Antall rein i vrflokk per 31. mars\*, etter reinbeiteomrde.  
Reindriftsrene 2002/2003-2017/2018\*\***

Reinbeite-omrde	2002/ 2003	2007/ 2008	2010/ 2011	2012/ 2013	2013/ 2014	2014/ 2015	2015/ 2016	2016/ 2017	2017/ 2018**
Hele landet	210 075	253 721	251 071	248 255	231 929	211 974	216 383	214 849	213 012
st-Finnmark	63 389	89 740	87 283	74 984	69 103	65 947	68 803	68 537	69 229
Polmak/Varanger	21 623	27 279	28 078	24 143	23 111	24 126	24 697	24 260	24 072
Karasjok	41 766	62 461	59 205	50 841	45 992	41 821	44 106	44 277	45 157
Vest-Finnmark	84 214	98 106	97 957	106 127	95 838	79 333	80 909	79 076	77 370
Troms	9 922	12 188	11 674	12 768	12 317	12 179	11 971	11 943	11 773
Nordland	13 993	14 717	14 529	14 828	14 644	14 491	14 366	14 219	13 790
Nord-Trndelag	12 936	12 627	13 529	14 093	14 130	14 398	14 164	14 206	13 972
Sr- Trndelag/Hedmark	13 432	13 576	13 840	13 003	13 005	13 080	13 166	13 766	13 965
Tamreinlagene	12 189	12 767	12 259	12 422	12 892	12 546	13 004	13 102	12 913

\* 31. mars benyttes fordi 1. april er fristen for  gi melding om reindriften det siste driftsret til distriktsstyret.

\*\* Ukorrigerede tall.

Kilde: Reindriftsforvaltningen

**Tabell 6.15 Sametingsvalget 2017. Godkjente stemmer, etter parti/valgliste  
og valgkrets**

	Hele landet	Valgkrets						
		1. stre	2. vjo- vri	3. Nordre	4. Gisi	5. Vest- havet	6. Sr- samisk	7. Sr- Norge
Heile landet	11 757	1 770	2 803	1 764	1 804	1 150	746	1 720
Arbeiderpartiet	1 998	445	324	297	324	161	152	295
Fremskrittspartiet	879	125	102	303	140	62	23	124
Hyre	752	109	125	130	92	191	34	71
Senterpartiet	889	259	225	140	125	42	51	47
Sosialistisk Venstreparti	25	0	25	0	0	0	0	0
rja	911	161	340	118	117	47	0	128
Nordkalottfolket	772	0	119	366	117	0	0	170
Norske Samers Riksforbund	3 303	0	782	385	685	509	286	656
Smelbmot Bellodat Samefolkets parti	238	0	59	0	0	0	0	179
Samenes Folkeforbund (tidl Samenes Valgforbund)	204	61	0	0	83	60	0	0
Siella	272	0	80	25	39	78	0	50
Fastboende Liste / Guovdageainnu Dlon searvi	76	0	76	0	0	0	0	0
Fastboendes Liste p Sametinget	177	0	177	0	0	0	0	0
Johttispmelaccaid listu	291	0	291	0	0	0	0	0
Jiehkkevrri	82	0	0	0	82	0	0	0
Norske Samers Riksforbund og Samefolkets Partis fellesliste	493	493	0	0	0	0	0	0
Smieana	78	0	78	0	0	0	0	0
Samedemokratene og Siella	117	117	0	0	0	0	0	0
Arjel-Saemiej Gielh	200	0	0	0	0	0	200	0

Kilde: Valgstatistikk, Statistisk sentralbyr.

**Tabell 6.16 Sametingsvalget 2017. Valgte representanter, etter parti/valgliste\*, kjønn og valgkrets**

	Parti/valgliste											
	A		NSR		ÅRJA		FRP		H			
	Menn	Kvinner	Menn	Kvinner	Menn	Kvinner	Menn	Kvinner	Menn	Kvinner	Menn	Kvinner
Hele landet	22	17	7	2	9	7	0	1	1	0	1	0
1. Østre	2	3	1	1	0	0	0	0	0	0	0	0
2. Ávjovári	4	4	1	0	1	2	0	1	0	0	0	0
3. Nordre	4	2	1	0	1	1	0	0	1	0	0	0
4. Gáisi	3	2	1	1	2	1	0	0	0	0	0	0
5. Vesthavet	4	1	1	0	2	1	0	0	0	0	1	0
6. Sørsamisk	2	2	1	0	1	1	0	0	0	0	0	0
7. Sør-Norge	3	3	1	0	2	1	0	0	0	0	0	0
	NSR/SPF		JOHT		NORDK		ÅSG		SP		FASTB	
	Menn	Kvinner	Menn	Kvinner	Menn	Kvinner	Menn	Kvinner	Menn	Kvinner	Menn	Kvinner
Hele landet	1	1	0	1	1	2	0	1	1	1	1	0
1. Østre	1	1	0	0	0	0	0	0	0	1	0	0
2. Ávjovári	0	0	0	1	0	0	0	0	1	0	1	0
3. Nordre	0	0	0	0	1	1	0	0	0	0	0	0
4. Gáisi	0	0	0	0	0	0	0	0	0	0	0	0
5. Vesthavet	0	0	0	0	0	0	0	0	0	0	0	0
6. Sørsamisk	0	0	0	0	0	0	0	1	0	0	0	0
7. Sør-Norge	0	0	0	0	0	1	0	0	0	0	0	0
	SPF											
	Menn	Kvinner										
Hele landet	0	1										
1. Østre	0	0										
2. Ávjovári	0	0										
3. Nordre	0	0										
4. Gáisi	0	0										
5. Vesthavet	0	0										
6. Sørsamisk	0	0										
7. Sør-Norge	0	1										

\* A (Det norske Arbeiderparti), NSR (Norske samers riksförbund), FRP (Fremskrittspartiet), H (Høyre), SPF (Samefolkets parti), NSR/SPF (Norske Samers Riksförbund og Samefolkets Partis fellesliste), JOHT (Johttisápmelaccaid listu), NORDK (Nordkalottfolket), SP (Senterpartiet) og ÅSG (Åarjel-Saemiej Gielh (ÅaSG), FASTB (Dáloniid listu/Fastboende Liste).  
Kilde: Valgstatistikk, Statistisk sentralbyrå.