

6 Samiske tall

6.1 Innledning

I dette kapitlet presenteres en del sentrale tabeller som gir et bilde av situasjonen på viktige områder av den samiske virkeligheten. Dette er faste tabeller som vil gå igjen i hver utgave av publikasjonen, og som dermed vil gi innsikt i hvordan ting utvikler seg over tid. Kapitlet inneholder i denne utgaven 16 tabeller og fem figurer fordelt på sju områder som alle belyser viktige temaer innenfor det samiske samfunnet. Det første temaet er befolkning, hvor det er lagt vekt på å vise hvordan folkemengden utvikler seg, og hvilke forhold som påvirker befolkningsutviklingen (fødte/døde/innflytting/utflytting). Sammensetningen etter alder og kjønn vises, og situasjonen belyses på ulike geografiske nivåer.

Utdanning gir tall for utdanningsnivå hvor STN-området sammenliknes med øvrige områder nord for Saltfjellet og Norge. Her vises en tabell som belyser frafall i videregående skole, og det er tre tabeller som gir informasjon om hvordan samisk språk utvikler seg, henholdsvis i barnehagen, grunnskolen og videregående skole.

Inntekt og sysselsetting er belyst gjennom to tabeller: gjennomsnittlig inntekt og skatt for personer, og sysselsatte personer etter kjønn og næring. Det er videre to næringstabeller: en tabell viser bedrifter etter næringshovedområde og en viser reindriftsnæringa spesielt.

Til slutt er det to valgtabeller basert på sametingsvalget i 2013, som viser godkjente stemmer etter parti/valgliste og innvalgte representanter på Sametinget.

6.2 Noen kommentarer til tabellene

Folketallet i STN-området har de siste årene stabilisert seg på rundt 55 600 personer etter en sammenhengende nedgang siden 1990, da folketallet var 10 000 høyere. Det er likevel ingen vekst å spore i STN-området de siste fire årene, selv om folketallet i Norge har økt med nær 190 000 personer eller 3,8 prosent i de samme årene.

Det var fødselsunderskudd i STN-området i 2013, som det har vært siden begynnelsen av 2000-tallet. Vi har imidlertid en positiv nettoinnflytting som balanserer fødselsunderskuddet slik at befolkningstallet holder seg noenlunde stabilt. Den positive nettoinnflyttingen er ny for de tre siste årene. I alle år siden 1990 har det vært flere som har flyttet ut av STN-området enn det har vært personer som har flyttet inn.

Årsaken til den positive nettoinnflyttingen er utelukkende innflytting fra utlandet. Mens STN-området opplevde et flyttetap til andre kommuner i Norge, var nettoinnflyttingen fra utlandet i 2013 på over 500 personer. Folketallet har holdt seg best i kommunene Nordreisa og Storfjord i Troms og Karasjok og Kautokeino i Finnmark. Disse fire kommunene har hatt en svak befolkningsvekst eller holdt nivået sammenliknet med 1990.

Alderssammensetningen i STN-området har endret seg de siste 25 årene. 29 prosent av innbyggerne var 60 år og over i 2014, mens andelen var om lag 20 prosent i 1990. Tilsvarende har andelen personer under 40 år minket fra 57 prosent i 1990 til knappe 44 prosent i 2014. Alderssammensetningen har også endret seg i resten av Norge, men endringene er klart større i STN-området.

Frafallet i videregående skole i STN-området er høyere enn i resten av landet. Av kullet som startet på videregående trinn 1 i 2008, hadde 40 prosent ikke oppnådd studie- eller yrkeskompetanse fem år senere. Tilsvarende tall for øvrige områder nord for Saltfjellet var 37 prosent og 29 prosent for hele Norge.

Antall elever med nordsamisk som førstespråk i grunnskolen lå i 2013 om lag på samme nivå som i 2012, men tendensen viser en fallende kurve. Siden 2006 har antallet gått ned med om lag 100. Tilsvarende har antall elever med nordsamisk som andrespråk blitt redusert fra vel 1500 elever i 2006 til 1070 i 2013. Riktignok gikk tallet for antall personer med samisk som andrespråk noe opp fra 2012 (+16), men nivået ligger betydelig under hva det var for sju-åtte år siden.

Tabell 6.1 Folkemengde per 1. januar, fødte, døde og flyttinger. STN-området* i alt

	Folkemengde per 1. januar			Levende-fødte**	Døde	Fødsels-over-skudd	Inn-flyttinger** *	Ut-flyttinger ***	Netto inn-flytting	Folketilvekst***	
	I alt	Menn	Kvinner							I alt	Pro-sent
1990	65 147	33 955	31 192	918	764	154	2 218	2 583	-365	-343	-0,5
1995	63 850	33 160	30 690	862	732	130	2 090	2 819	-729	-718	-1,1
2000	59 972	31 101	28 871	749	680	69	2 591	3 005	-414	-308	-0,5
2001	59 664	30 919	28 745	642	659	-17	2 493	2 741	-248	-484	-0,8
2002	59 180	30 665	28 515	625	692	-67	2 292	2 590	-298	-283	-0,5
2003	58 897	30 531	28 366	553	676	-123	2 129	2 422	-293	-617	-1,0
2004	58 280	30 188	28 092	575	638	-63	2 146	2 399	-253	-413	-0,7
2005	57 867	29 987	27 880	569	583	-14	2 109	2 427	-318	-354	-0,6
2006	57 513	29 771	27 742	603	627	-24	2 054	2 671	-617	-598	-1,0
2007	56 915	29 507	27 408	565	666	-101	2 236	2 559	-323	-395	-0,7
2008	56 520	29 284	27 236	527	593	-66	2 111	2 303	-192	-378	-0,7
2009	56 142	29 045	27 097	546	627	-81	2 225	2 281	-56	-208	-0,4
2010	55 934	28 951	26 983	507	608	-101	2 302	2 434	-132	-299	-0,5
2011	55 635	28 858	26 777	492	621	-129	2 532	2 367	165	-4	0,0
2012	55 631	28 862	26 769	444	620	-176	2 562	2 291	271	21	0,0
2013	55 652	28 921	26 731	472	639	-167	2 588	2 349	239	-33	-0,1
2014	55 619	28 904	26 715

* Virkeområdet for Sametingets tilskuddsordninger til næringslivet. Inndeling av STN-området per 1/1-2012 er lagt til grunn.

** Som levendefødte regnes foster som viserlivstegn ved fødselen.

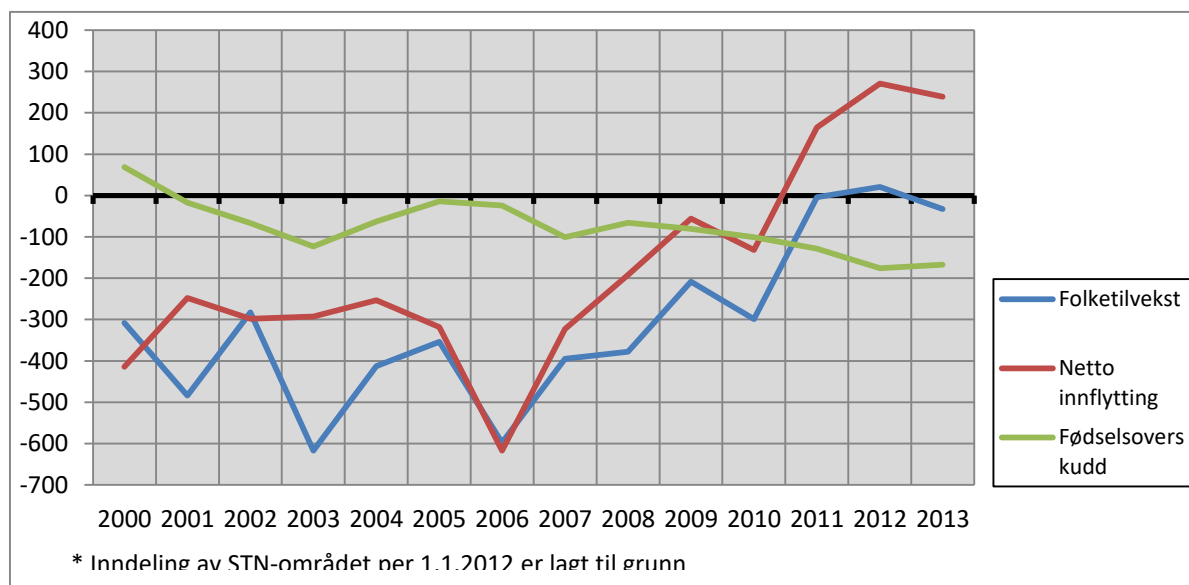
*** Gjelder flyttinger til/fra andre steder i Norge og utlandet.

**** Folketilveksten regnes som differansen mellom 1. januar i det aktuelle året og 1. januar det påfølgende året.

På grunn av registreringsrutinene og avvik i kvaliteten på flyttedata for grunnkretser i enkelte kommuner vil føde-døde+innflytting-utflytting

Kilde: Befolkningsstatistikk, Statistisk sentralbyrå.

Figur 6.1 Befolkningsutviklingen i STN – området*, 2000 - 2013



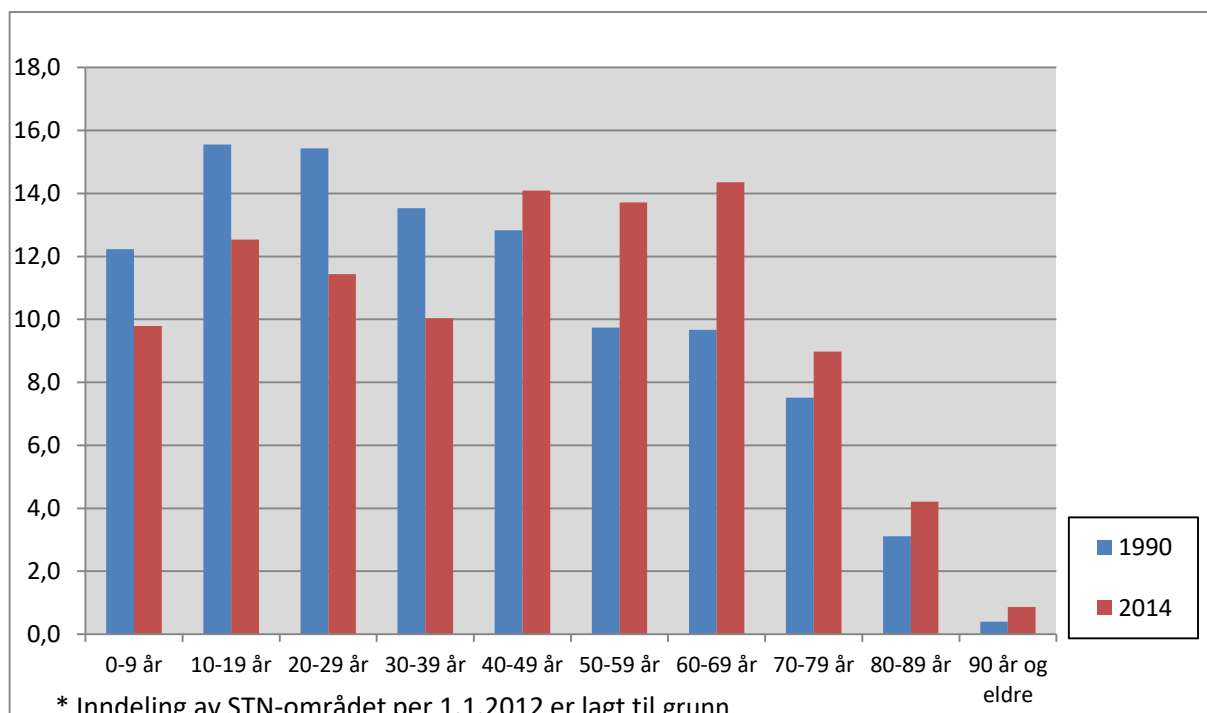
Tabell 6.2 Folkemengde i STN-området*, etter kjønn og alder per. 1. januar

Kjønn Alder	1990	1995	2000	2005	2010	2011	2012	2013	2014	2014 i prosent
I alt	65 147	63 850	59 972	57 867	55 934	55 635	55 631	55 652	55 619	100,0
0-9 år	7 969	8 255	7 706	6 756	5 852	5 602	5 583	5 496	5 444	9,8
10-19 år	10 133	8 178	7 573	7 688	7 594	7 507	7 334	7 180	6 973	12,5
20-29 år	10 055	10 356	7 821	6 375	5 810	5 929	6 092	6 187	6 360	11,4
30-39 år	8 814	8 268	7 964	7 735	6 273	6 034	5 786	5 693	5 580	10,0
40-49 år	8 357	8 938	8 120	7 617	7 715	7 723	7 803	7 828	7 834	14,1
50-59 år	6 343	6 729	7 898	8 447	7 841	7 694	7 651	7 659	7 625	13,7
60-69 år	6 299	5 796	5 709	6 198	7 486	7 706	7 884	7 915	7 983	14,4
70-79 år	4 894	4 838	4 573	4 358	4 593	4 645	4 657	4 850	4 995	9,0
80-89 år	2 027	2 203	2 273	2 305	2 342	2 351	2 379	2 384	2 343	4,2
90 år og eldre	256	289	335	388	428	444	462	460	482	0,9
0-5 år	4 807	5 124	4 556	3 748	3 370	3 285	3 248	3 166	3 089	5,6
6-15 år	8 542	7 849	7 701	7 719	6 998	6 697	6 519	6 388	6 268	11,3
16-66 år	42 756	41 785	38 902	37 722	36 361	36 312	36 318	36 305	36 148	65,0
67 år og eldre	9 042	9 092	8 813	8 678	9 205	9 341	9 546	9 793	10 114	18,2
Menn	33 955	33 160	31 101	29 987	28 951	28 858	28 862	28 921	28 904	100,0
0-9 år	4 118	4 233	4 012	3 442	2 935	2 812	2 806	2 765	2 722	9,4
10-19 år	5 162	4 221	3 911	4 027	3 987	3 973	3 866	3 748	3 638	12,6
20-29 år	5 556	5 625	4 219	3 462	3 087	3 146	3 260	3 344	3 422	11,8
30-39 år	4 781	4 442	4 311	4 130	3 325	3 178	3 036	2 986	2 957	10,2
40-49 år	4 609	4 918	4 383	4 031	4 100	4 093	4 163	4 180	4 164	14,4
50-59 år	3 429	3 618	4 271	4 592	4 214	4 134	4 098	4 110	4 079	14,1
60-69 år	3 179	3 017	2 994	3 259	3 982	4 117	4 200	4 202	4 249	14,7
70-79 år	2 208	2 156	2 088	2 102	2 278	2 324	2 330	2 447	2 547	8,8
80-89 år	822	820	828	838	932	964	989	1 011	988	3,4
90 år og eldre	91	110	84	104	111	117	114	128	138	0,5
0-5 år	2 481	2 635	2 368	1 875	1 699	1 651	1 640	1 578	1 521	5,3
6-15 år	4 399	4 050	3 981	4 044	3 609	3 430	3 330	3 275	3 180	11,0
16-66 år	23 059	22 494	20 892	20 202	19 349	19 356	19 376	19 386	19 337	66,9
67 år og eldre	4 016	3 981	3 860	3 866	4 294	4 421	4 516	4 682	4 866	16,8
Kvinner	31 192	30 690	28 871	27 880	26 983	26 777	26 769	26 731	26 715	100,0
0-9 år	3 851	4 022	3 694	3 314	2 917	2 790	2 777	2 731	2 722	10,2
10-19 år	4 971	3 957	3 662	3 661	3 607	3 534	3 468	3 432	3 335	12,5
20-29 år	4 499	4 731	3 602	2 913	2 723	2 783	2 832	2 843	2 938	11,0
30-39 år	4 033	3 826	3 653	3 605	2 948	2 856	2 750	2 707	2 623	9,8
40-49 år	3 748	4 020	3 737	3 586	3 615	3 630	3 640	3 648	3 670	13,7
50-59 år	2 914	3 111	3 627	3 855	3 627	3 560	3 553	3 549	3 546	13,3
60-69 år	3 120	2 779	2 715	2 939	3 504	3 589	3 684	3 713	3 734	14,0
70-79 år	2 686	2 682	2 485	2 256	2 315	2 321	2 327	2 403	2 448	9,2
80-89 år	1 205	1 383	1 445	1 467	1 410	1 387	1 390	1 373	1 355	5,1
90 år og eldre	165	179	251	284	317	327	348	332	344	1,3
0-5 år	2 326	2 489	2 188	1 873	1 671	1 634	1 608	1 588	1 568	5,9
6-15 år	4 143	3 799	3 720	3 675	3 389	3 267	3 189	3 113	3 088	11,6
16-66 år	19 697	19 291	18 010	17 520	17 012	16 956	16 942	16 919	16 811	62,9
67 år og eldre	5 026	5 111	4 953	4 812	4 911	4 920	5 030	5 111	5 248	19,6

* Virkeområdet for Sametingets tilskuddsordninger til næringslivet. Inndeling av STN-området per 1/1-2012 er lagt til grunn.

Kilde: Befolkningsstatistikk, Statistisk sentralbyrå.

Figur 6.2 Folkemengde i STN-området*, aldersgrupper, andel



Tabell 6.3 Folkemengde 1. januar, etter kommuner som helt eller delvis er definert som STN-området*

	1990	1995	2000	2005	2010	2012	2013	2014
STN-området i alt	65 147	63 850	59 972	57 867	55 934	55 631	55 652	55 619
2030 Sør-Varanger, STN	1 869	1 790	1 517	1 476	1 602	1 543	1 506	1 501
2030 Sør-Varanger, øvrige områder	7 772	8 123	8 015	7 987	8 136	8 317	8 462	8 589
2027 Nesseby	1 037	1 048	965	901	884	901	882	919
2025 Tana	3 195	3 272	3 074	3 037	2 912	2 896	2 900	2 883
2023 Gamvik	1 424	1 455	1 288	1 114	1 009	1 008	1 063	1 098
2022 Lebesby, STN	501	438	390	379	341	339	338	323
2022 Lebesby, øvrige områder	1 253	1 140	1 073	1 051	1 001	1 017	1 001	1 018
2021 Karasjok	2 652	2 788	2 901	2 876	2 789	2 763	2 721	2 698
2020 Porsanger	4 475	4 461	4 451	4 299	3 991	3 946	3 968	3 963
2019 Nordkapp, STN	757	737	667	629	595	595	579	577
2019 Nordkapp, øvrige områder	3 218	3 177	2 850	2 786	2 590	2 633	2 626	2 636
2018 Måsøy, STN	399	334	248	194	170	165	183	171
2018 Måsøy, øvrige områder	1 440	1 386	1 229	1 199	1 097	1 078	1 057	1 070
2017 Kvalsund	1 394	1 266	1 106	1 080	1 026	1 010	1 036	1 051
2014 Loppa	1 687	1 552	1 426	1 266	1 087	1 087	1 070	1 027
2012 Alta, STN	1 625	1 472	1 245	1 152	1 013	997	975	944
2012 Alta, øvrige områder	13 232	14 866	15 592	16 476	17 667	18 285	18 671	18 878
2011 Kautokeino	2 953	3 141	3 068	2 997	2 949	2 927	2 923	2 931

1943 Kvænangen	1 615	1 602	1 435	1 401	1 316	1 284	1 245	1 234
1942 Nordreisa	4 697	4 905	4 821	4 744	4 757	4 807	4 850	4 854
1941 Skjervøy	3 082	3 081	2 934	3 003	2 881	2 880	2 905	2 881
1940 Kåfjord	2 819	2 677	2 369	2 288	2 207	2 210	2 208	2 221
1939 Storfjord	1 836	1 939	1 872	1 934	1 888	1 909	1 942	1 941
1938 Lyngen	3 595	3 479	3 225	3 158	3 152	3 028	3 013	2 992
1936 Karlsøy	2 774	2 611	2 496	2 372	2 371	2 355	2 317	2 334
1933 Balsfjord	6 378	6 085	5 749	5 560	5 515	5 502	5 562	5 593
1925 Sørreisa, STN	711	655	626	614	609	609	606	600
1925 Sørreisa, øvrige områder	2 727	2 818	2 668	2 716	2 757	2 772	2 801	2 850
1923 Salangen	2 586	2 505	2 346	2 244	2 211	2 214	2 220	2 223
1920 Lavangen	1 149	1 117	1 052	1 029	1 012	1 016	1 012	1 014
1919 Gratangen	1 483	1 416	1 345	1 268	1 150	1 136	1 119	1 135
1913 Skånland	3 409	3 303	3 109	2 954	2 855	2 972	2 940	2 951
1902 Tromsø, STN	1 416	1 209	1 039	920	845	791	811	798
1902 Tromsø, øvrige områder	49 132	54 467	58 106	61 638	66 460	68 325	69 547	70 792
1853 Evenes, STN	236	328	295	274	256	258	254	250
1853 Evenes, øvrige områder	1 494	1 293	1 228	1 143	1 101	1 101	1 122	1 141
1850 Tysfjord	2 622	2 465	2 302	2 150	2 007	1 956	1 978	2 000
1849 Hamarøy, STN	317	296	277	230	219	221	226	226
1849 Hamarøy, øvrige områder	1 995	1 919	1 731	1 606	1 533	1 562	1 565	1 594
1805 Narvik, STN	454	423	334	324	315	306	300	286
1805 Narvik, øvrige områder	18 143	18 497	18 266	18 188	18 087	18 167	18 209	18 419

* Virkeområdet for Sametingets tilskuddsordninger til næringslivet. Inndeling av STN-området per 1/1-2012 er lagt til grunn.

Kilde: Befolkningsstatistikk, Statistisk sentralbyrå.

Tabell 6.4 Folkemengde 1. januar 2014 og endringene i 2013, Norge nord for Saltfjellet

	Folkemengde 1.1.2013	Levendefødte*	Døde	Fødselsoverskudd	Innflytting**		Utflytting		Netto innflytting		Folketilvekst***		Folkemengde 1.1.2014
					I alt	Av dette fra utlandet	I alt	Av dette til utlandet	I alt	Prosent			
Norge nord for Saltfjellet i alt	396 532	4 250	3 510	740	21 820	6 200	19 198	1 580	2 622	3 358	0,8	399 890	
STN-området**** i alt	55 652	472	639	-167	2 955	700	2 716	177	239	-33	-0,1	55 619	
Øvrige områder***** i alt	340 880	3 778	2 871	907	18 865	5 500	16 482	1 403	2 383	3 391	1,0	344 271	
Øst-Finnmark	24 730	220	228	-8	1 682	709	1 350	123	332	324	1,3	25 054	
STN	3 789	44	40	4	272	120	222	30	50	52	1,4	3 841	
Øvrige områder	20 941	176	188	-12	1 410	589	1 128	93	282	272	1,3	21 213	
Indre Finnmark	12 512	121	117	4	565	86	607	62	-42	-37	-0,3	12 475	
STN	12 512	121	117	4	565	86	607	62	-42	-37	-0,3	12 475	
Vest-Finnmark	37 292	481	297	184	2 195	585	1 990	192	205	386	1,0	37 678	
STN	3 843	26	45	-19	221	40	229	11	-8	-73	-1,9	3 770	
Øvrige områder	33 449	455	252	203	1 974	545	1 761	181	213	459	1,4	33 908	
Nord-Troms	18 480	157	225	-68	905	233	866	39	39	-23	-0,1	18 457	
STN	18 480	157	225	-68	905	233	866	39	39	-23	-0,1	18 457	
Sør-/Midt-Troms	141 938	1 612	1 054	558	8 335	2 273	7 238	699	1 097	1 655	1,2	143 593	
STN	14 270	105	177	-72	834	178	689	30	145	44	0,3	14 314	
Øvrige områder	127 668	1 507	877	630	7 501	2 095	6 549	669	952	1 611	1,3	129 279	
Nordre Nordland	161 580	1 659	1 589	70	8 138	2 314	7 147	465	991	1 053	0,7	162 633	
STN	2 758	19	35	-16	158	43	103	5	55	4	0,1	2 762	
Øvrige områder	158 822	1 640	1 554	86	7 980	2 271	7 044	460	936	1 049	0,7	159 871	

* Som levendefødte regnes foster som viser livstegn ved fødselen.

** Gjelder flytting til/fra andre steder i Norge og utlandet og flyttinger innen området

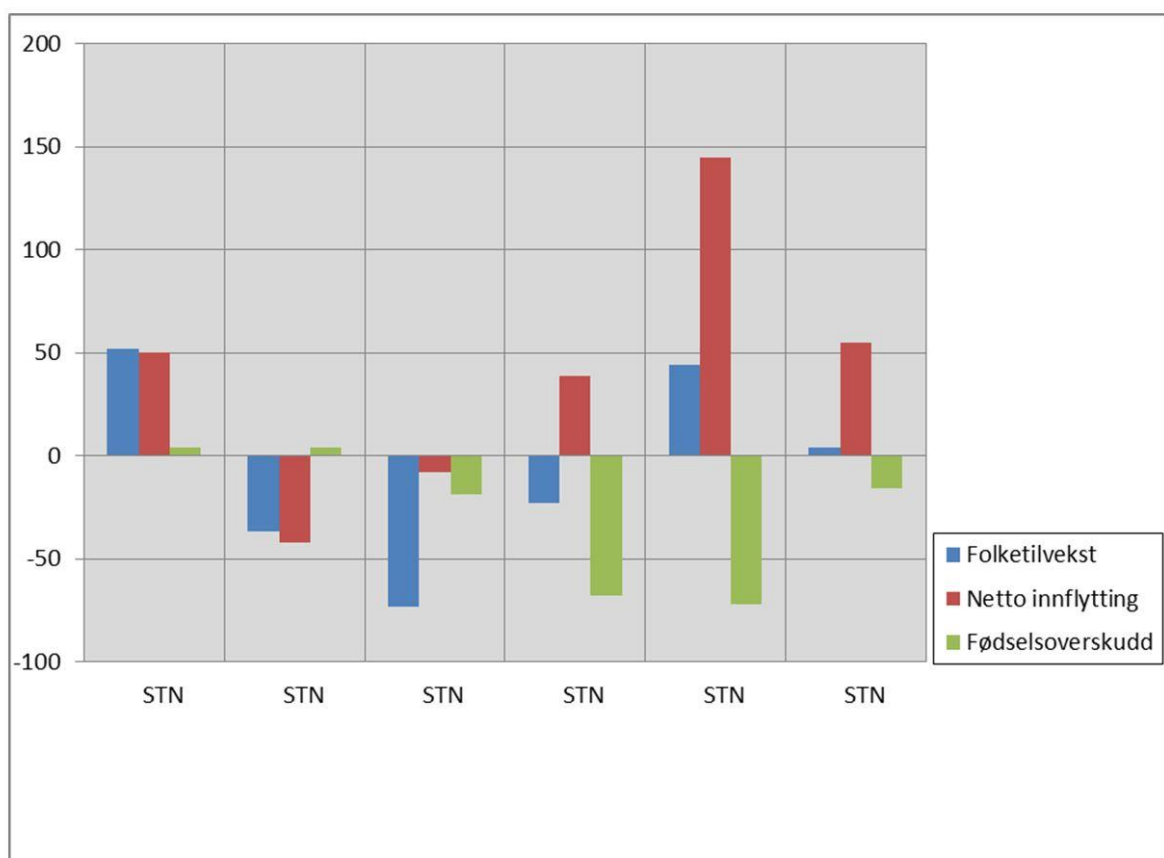
*** Folketilveksten regnes som differansen mellom 1. januar i det aktuelle året og 1. januar det påfølgende år. På grunn av registreringsrutinene og avvik i kvaliteten på flyttedata for grunnkretser i enkelte kommuner vil fødte - døde + innflytting - utflytting vise andre tall. På kommunenivå vil disse forskjellene være små.

**** Virkeområdet for Sametingets tilskuddsordninger til næringslivet. Inndelingen av STN-området per 1.1.2012 er lagt til grunn.

***** Området nord for Saltfjellet utenfor virkeområdet for Sametingets tilskuddsordninger til næringslivet.

Kilde: Befolkningsstatistikk, Statistisk sentralbyrå

Figur 6.3 Befolkningsutvikling STN - området*, 2013



Tabell 6.5 Innflytting og utflytting til/fra STN-området*, etter kjønn og alder i 2013

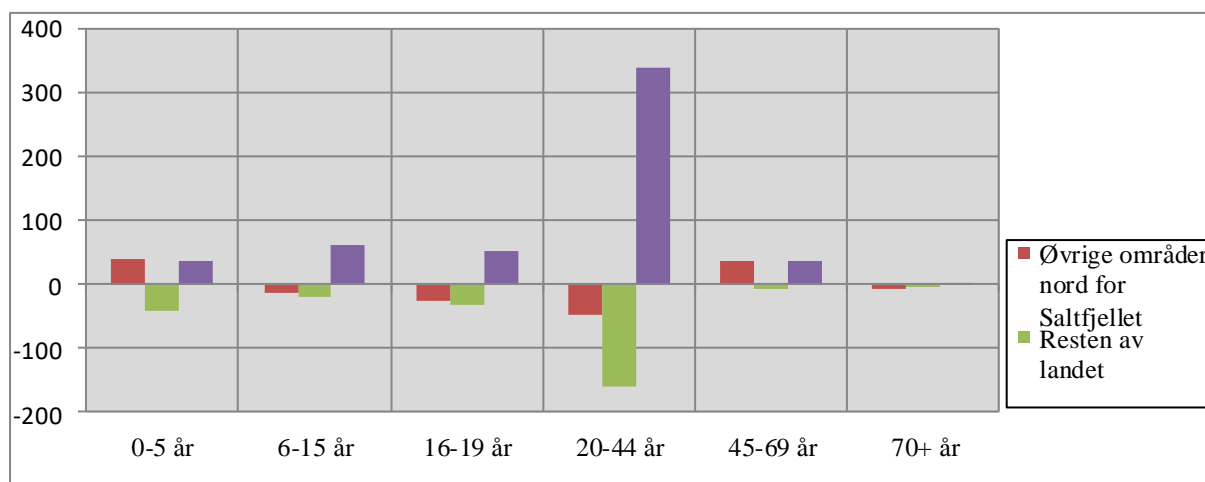
	Norge i alt 2013			Øvrige områder nord for Saltfjellet**			Resten av landet			Utlandet		
	Totalt	Menn	Kvinner	Totalt	Menn	Kvinner	Totalt	Menn	Kvinner	Totalt	Menn	Kvinner
Innflytting i alt	1 888	951	937	1 306	646	660	582	305	277	700	391	309
0-5 år	197	94	103	165	80	85	32	14	18	52	28	24
6-15 år	181	98	83	132	71	61	49	27	22	68	40	28
16-19 år	146	68	78	91	41	50	55	27	28	66	46	20
20-44 år	986	490	496	677	328	349	309	162	147	432	236	196
45-69 år	346	183	163	222	114	108	124	69	55	78	40	38
70+ år	32	18	14	19	12	7	13	6	7	4	1	3
Utflytting i alt	2 172	1 084	1 088	1 328	656	672	844	428	416	177	88	89
0-5 år	199	108	91	126	71	55	73	37	36	17	6	11
6-15 år	214	110	104	146	76	70	68	34	34	7	2	5
16-19 år	206	100	106	118	54	64	88	46	42	15	9	6
20-44 år	1 194	595	599	726	355	371	468	240	228	94	51	43
45-69 år	318	153	165	187	92	95	131	61	70	41	19	22
70+ år	41	18	23	25	8	17	16	10	6	3	1	2
Nettflytting i alt	-284	-133	-151	-22	-10	-12	-262	-123	-139	523	303	220
0-5 år	-2	-14	12	39	9	30	-41	-23	-18	35	22	13
6-15 år	-33	-12	-21	-14	-5	-9	-19	-7	-12	61	38	23
16-19 år	-60	-32	-28	-27	-13	-14	-33	-19	-14	51	37	14
20-44 år	-208	-105	-103	-49	-27	-22	-159	-78	-81	338	185	153
45-69 år	28	30	-2	35	22	13	-7	8	-15	37	21	16

* Virkeområdet for Sametingets tilskuddsordninger til næringslivet. Inndelingen av STN-området per 1.1.2012 er lagt til grunn.

** Området nord for Saltfjellet utenfor virkeområdet for Sametingets tilskuddsordninger til næringslivet.

Kilde: Befolkningsstatistikk, Statistisk sentralbyrå

Tabell 6.4 Nettoutflytting til/fra STN-området*, 2013



* Virkeområdet for Sametingets tilskuddsordninger til næringslivet. Inndelingen av STN-området per 1.1.2012 er lagt til grunn.

Kilde: Befolkningsstatistikk, Statistisk sentralbyrå

**Tabell 6.6 Personer 16 år og over, etter høyeste fullførte utdanning.
Kommuner som er helt eller delvis definert som STN-området*,
1. oktober 2012. Prosent**

	I alt	Grunnskolenivå	Videregående skolenivå**	Universitets- og høghskolenivå, kort***	Universitets- og høghskolenivå lang****
STN-området i alt	100	41,3	39,7	16,3	2,7
Øvrige områder***** i alt	100	32,1	40,9	21,0	6,1
2030 Sør-Varanger, STN	100	41,4	39,5	15,3	3,8
2030 Sør-Varanger, øvrige områder	100	31,4	41,0	22,4	5,2
2027 Nesseby	100	39,7	40,1	16,1	4,1
2025 Tana	100	40,9	38,4	17,4	3,3
2023 Gamvik	100	47,3	37,1	13,9	1,7
2022 Lebesby, STN	100	38,7	49,1	11,1	1,1
2022 Lebesby, øvrige områder	100	45,6	34,7	16,9	2,7
2021 Karasjok	100	39,5	31,9	24,1	4,5
2020 Porsanger	100	35,2	42,7	19,0	3,1
2019 Nordkapp, STN	100	57,6	29,7	10,8	2,0
2019 Nordkapp, øvrige områder	100	39,7	41,1	16,1	3,0
2018 Måsøy, STN	100	58,3	30,5	7,3	4,0
2018 Måsøy, øvrige områder	100	45,7	38,7	13,4	2,2
2017 Kvalsund	100	52,7	33,0	13,1	1,2
2014 Loppa	100	43,7	38,1	15,0	3,3
2012 Alta, STN	100	44,6	38,8	14,5	2,0
2012 Alta, øvrige områder	100	32,7	38,4	23,8	5,0
2011 Kautokeino	100	43,7	29,8	22,1	4,4
1943 Kvænangen	100	41,6	41,8	15,2	1,4
1942 Nordreisa	100	37,6	41,4	17,8	3,1
1941 Skjervøy	100	44,1	39,3	14,9	1,7
1940 Kåfjord	100	45,8	37,3	14,8	2,1
1939 Storfjord	100	39,4	40,5	17,8	2,4
1938 Lyngen	100	43,2	39,4	15,0	2,4
1936 Karlsøy	100	50,6	36,3	11,1	2,0
1933 Balsfjord	100	43,0	43,1	12,2	1,6
1925 Sørreisa, STN	100	37,9	44,7	16,6	0,8
1925 Sørreisa, øvrige områder	100	31,6	45,4	20,4	2,7
1923 Salangen	100	30,7	45,1	19,9	4,4
1920 Lavangen	100	40,3	39,2	18,1	2,3
1919 Gratangen	100	39,0	42,2	16,6	2,3
1913 Skånland	100	34,2	43,9	19,3	2,7
1902 Tromsø, STN	100	52,2	37,5	9,5	0,8
1902 Tromsø, øvrige områder	100	26,2	36,6	24,7	12,5

1853 Evenes, STN	100	35,3	49,1	13,3	2,3
1853 Evenes, øvrige områder	100	31,2	50,1	15,4	3,3
1850 Tysfjord	100	41,0	42,2	14,4	2,4
1849 Hamarøy, STN	100	42,2	43,2	14,1	0,5
1849 Hamarøy, øvrige områder	100	32,2	44,0	19,3	4,5
1805 Narvik, STN	100	33,2	50,0	12,9	3,9
1805 Narvik, øvrige områder	100	27,9	45,8	21,1	5,2

* Virkeområdet for Sametingets tilskuddsordninger til næringslivet. Inndelingen av STN-området per 1.1.2012 er lagt til grunn.

** Inkludert nivået "påbygging til videregående utdanning", som omfatter utdanning som bygger på videregående skole, men som ikke er godkjent som høyere utdanning.

*** Omfatter høyere utdanning t.o.m. fire år.

**** Omfatter høyere utdanning på mer enn fire år, samt forskerutdanning.

***** Området nord for Saltfjellet utenfor virkeområdet for Sametingets tilskuddsordninger til næringslivet.

Kilde: Utdanningsstatistikk, Statistisk sentralbyrå

Tabell 6.7 Elever* som startet på videregående opplæring trinn1 første gang høsten 2007, etter status for oppnådd nivå i videregående opplæring etter fem år, studentretning og kjønn. Prosent

Utdanningsprogram i Videregående trinn 1 og kjønn	Elever i alt	Fullført med studie- eller yrkeskompetanse**		Ikke oppnådd studie- eller yrkeskompetanse		
		Fullført på normert tid	Fullført på mer enn normert tid	Fortsatt i videregående opplæring 2012	Gjennomført VKII eller gått opp til fagprøve, ikke bestått	Sluttet undervisning
STN-området*** i alt	759	39,7	13,2	10,9	8,0	28,2
Studieforberedende utdanningsprogram	286	63,6	10,5	5,2	8,4	12,2
↯Menn	110	59,1	11,8	5,5	11,8	11,8
↯Kvinner	176	66,5	9,7	5,1	6,3	12,5
↯Studiespesialisering	247	64,4	9,7	5,3	8,5	12,1
↯Idrettsfag	24	66,7	16,7	4,2	4,2	8,3
↯Musikk, dans og drama	15	46,7	13,3	6,7	13,3	20,0
Yrkesfaglig studieretninger	473	25,2	14,8	14,4	7,8	37,8
↯Menn	290	22,8	13,1	14,8	7,2	42,1
↯Kvinner	183	29,0	17,5	13,7	8,7	31,1
↯Bygg- og anleggsteknikk	48	18,8	16,7	20,8	2,1	41,7
↯Design- og håndtverk	36	13,9	19,4	13,9	11,1	41,7
↯Elektrofag	59	20,3	13,6	18,6	15,3	32,2
↯Helse- og sosialfag	74	37,8	9,5	13,5	9,5	29,7
↯Medier og kommunikasjon	23	34,8	8,7	4,3	21,7	30,4
↯Naturbruk	33	21,2	36,4	12,1	3,0	27,3
↯Restaurant- og matfag	43	11,6	7,0	18,6	-	62,8
↯Service og samferdsel	33	30,3	21,2	12,1	15,2	21,2
↯Teknikk og industriell produksjon	124	28,2	12,9	12,1	4,0	42,7

* Elever i alternativ opplæring er inkludert

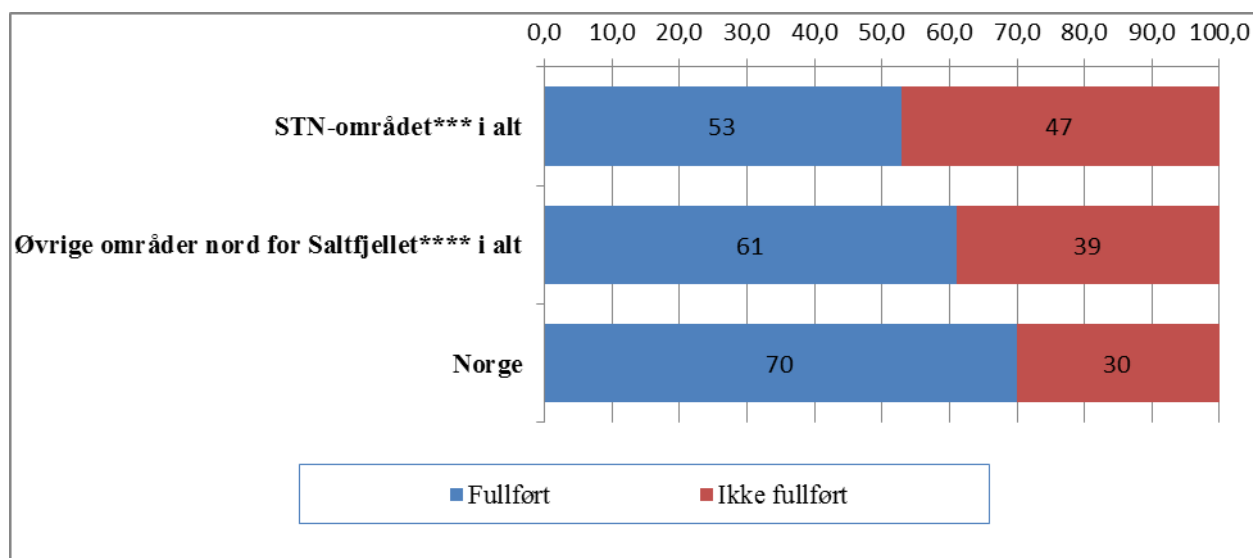
** Fullført opplæring betyr at eleven/lærlingen har bestått alle årstrinn i videregående opplæring som fører til vitnemål eller fag-/svennebrev

*** Virkeområdet for Sametingets tilskuddsordninger til næringslivet. Inndelingen av STN-området per 1.1.2012 er lagt til grunn.

**** Området nord for Saltfjellet utenfor virkeområdet for Sametingets tilskuddsordninger til næringslivet

Kilde: Utdanningsstatistikk, Statistisk sentralbyrå

Figur 6.5 Elever* som startet på videregående opplæring trinn1 første gang høsten 2007, etter status for oppnådd nivå i videregående opplæring etter fem år, i forhold til bostedsområde. Prosent



.

Tabell 6.8 Barnehager med samisk språktilbud og talet på born som tok imot samisk tilbud i barnehagen 2005-2013

År	2005	2006	2007	2008	2009	2010	2011	2012	2013
Barnehager med samisktilbud i alt	64	67	56	60	71	67	61	63	52
Tal på born:	925	975	956	940	883	817	823	826	822
Samiske barnehagar og samiske barnehageavdelingar i norske barnehagar	46	47	40	41	37	37	33	30	30
Tal på born:	882	929	925	905	789	758	728	660	669
Norske barnehagar med anna samisk tilbud	18	20	16	19	34	30	28	33	22
Tal på born:	43	46	31	35	94	59	95	166	153

Kilde: Sametinget

Tabell 6.9 Antall elever med samisk som 1. eller 2. språk. Grunnskolen per 1. oktober. Hele landet. 2006-2013

	2006*	2007*	2008*	2009*	2010*	2011*	2012*	2013*
Elever i alt ***	619 038	616 388	614 033	613 928	614 020	614 413	614 894	615 327
Elever med samisk som opplæringsmålform** i alt	991	938	940	924	893	855	873	822
Elever med nordsamisk som førstespråk	971	984	997	964	928	895	879	877
Elever med nordsamisk som andrespråk*	1 508	1 370	1 342	1 194	1 145	1 092	1 054	1 070
Elever med lulesamisk som førstespråk	31	25	27	26	29	25	30	19
Elever med lulesamisk som andrespråk*	46	54	50	55	68	47	68	74
Elever med sørsamisk som førstespråk	18	16	19	20	18	20	21	20
Elever med sørsamisk som andrespråk*	98	89	82	77	72	74	74	66

* Samisk som andrespråk omfatter elever som gjennomfører nivå 1-4 og nivå 1-7 etter samisk lærerplan.

** Elever som har samisk som opplæringsmålform, får all undervisning på samisk. Dette gjelder elever i de kommunene som kommer inn under det samiske forvaltingsområdet

*** Fra og med skoleåret 2011/2012 er spesialskoler og ordinære skoler slått saman i grunnskolestatistikken.

Kilde: Utdanningsstatistikk, Statistisk sentralbyrå

Tabell 6.10 Talet på elevar med samisk i fagkrinsen i den videregående skulen, fordelt på fylke der det er fleire enn fem elevar. 2009-2014

	Skoleåret 2009/2010			Skoleåret 2010/2011			Skoleåret 2011/2012			Skoleåret 2012/2013			Skoleåret 2013/2014		
	Første-språk	Andre-språk	Totalt	Første-språk	Andre-språk	Totalt	Første-språk	Andre-språk	Totalt	Første-språk	Andre-språk	Totalt	Første-språk	Andre-språk	Totalt
Hele landet	215	154	369	248	185	433	267	206	473	236	180	416	243	209	452
Finnmark	180	103	283	216	125	341	249	135	384	212	120	332	199	157	356
Troms	10	30	40	12	37	49	11	43	54	18	35	53	18	24	42
Nordland	21	7	28	18	9	27		16	16		15	18	21	16	37
Nord-Trøndelag		8	8		9	9		7	7			6		5	5
Resten	4**	6	10		2**	5	7*	5	12	6***	10**	10	5***	7	12

*Resten av landet inkluderer også fylkene Nordland og Nord-Trøndelag

**Resten av landet inkluderer også Nord-Trøndelag

***Resten av landet inkluderer også Nordland

Kilde: Utdanningsdirektoratet

Tabell 6.11 Gjennomsnittlig inntekt og skatt for bosatte personer 17 år og eldre. Hele landet og Norge nord for Saltfjellet, 2012

	Hele landet	STN-området*	Øvrige områder**
Bruttoinntekt	391 700	324 300	366 600
–Personinntekt lønn	280 800	212 800	264 600
–Personinntekt pensjoner	68 500	81 700	71 200
–Næringsinntekt	19 900	17 500	17 400
–Renter bankinnskudd	6 300	4 800	5 100
–Mottatt aksjeutbytte***	8 600	4 000	4 200
Inntektsfradrag	105 000	96 000	103 700
–Minstefradrag	62 700	61 100	63 600
–Renter av gjeld	25 600	22 800	24 100
–Underskudd i næring, inkl. tidligere år	4 600	2 900	2 700
Toppskattegrunnlag	367 300	313 500	351 700
Alminnelig inntekt etter særfradrag	287 900	226 100	261 700
Sum utlignet skatt****	99 400	64 000	85 300
Av dette****:			
Toppskatt	5 700	2 300	3 800
Fellesskatt	33 600	25 100	29 900
Medlemsavgift til folketrygden	26 900	24 400	25 000
Antall bosatte personer 17 år og eldre	3 993 697	45 359	250 989

* Virkeområdet for Sametingets tilskuddsordninger til næringslivet. Inndelingen av STN-området per 1.1.2012 er lagt til grunn.

** Området nord for Saltfjellet utenfor virkeområdet for Sametingets tilskuddsordninger til næringslivet.

*** Både skattepliktig og skattefritt aksjeutbytte

**** Sum utlignet skatt (inkl. formuesskatt) er redusert med skattefradrag, mens de enkelte skattene er før skattefradrag blir trukket ut.

Kilde: Skattestatistikk for personer, Statistisk sentralbyrå

Tabell 6.12 Sysselsatte personer 15-74 år*, etter kjønn og næring. Norge nord for Saltfjellet. 4. kvartal

		I alt	Menn	Kvinner		I alt	Menn	Kvinner
STN-området** i alt	27 595	26 920	14 725	12 195	100,0	100,0	100,0	100,0
01-03 Jordbruk, skogbruk og fiske	3 079	2 554	2 138	416	11,2	9,5	14,5	3,4
05-09 Bergvergsdrift og utvinning	298	438	397	41	1,1	1,6	2,7	0,3
10-33 Industri	1 596	1 917	1 477	440	5,8	7,1	10,0	3,6
35-39 Elektrisitet, vann og renovasjon	402	405	358	47	1,5	1,5	2,4	0,4
41-43 Bygge- og anleggsvirksomhet	2 523	2 403	2 252	151	9,1	8,9	15,3	1,2
45-56 Varehandel, hotell- og restaurantvirksomhet	5 543	5 176	3 234	1 942	20,1	19,2	22,0	15,9
58-63 Informasjon og kommunikasjon	330	344	211	133	1,2	1,3	1,4	1,1
64-66 Finansiering og forsikring	163	104	59	45	0,6	0,4	0,4	0,4
68-82 Forretningsmessig tjenesteyting, eiendomsdrift	1 673	1 523	884	639	6,1	5,7	6,0	5,2
84 Offentlig administrasjon, forsvar og sosialforsikring	2 036	2 129	1 157	972	7,4	7,9	7,9	8,0
85 Undervisning	2 617	2 559	847	1 712	9,5	9,5	5,8	14,0
86-88 Helse- og sosialtjenester	6 385	6 324	1 221	5 103	23,1	23,5	8,3	41,8
90-99 Andre sosiale og personlige tjenester	795	890	392	498	2,9	3,3	2,7	4,1
Uoppgitt	155	154	98	56	0,6	0,6	0,7	0,5

* Fra 2005 ble nedre aldersgrense for å bli regnet som sysselsatt senket fra 16 til 15 år, i tråd med internasjonale anbefalinger. Samtidig ble aldersdefinisjonen endret fra alder ved utgangen av året til alder ved utgangen av referansetidspunktet.

** Virkeområdet for Sametingets tilskuddsordninger til næringslivet. Inndeling av STN-området per 1/1-2012 er lagt til grunn.

*** Områder nord for Saltfjellet utenfor virkeområdet for Sametingets tilskuddsordninger til næringslivet.

Kilde: Registerbasert sysselsettingsstatistikk, Statistisk sentralbyrå

Tabell 6.13 Virksomheter etter næringshovedområder og størrelsesgrupper etter antall ansatte. STN-området i alt. 1. januar 2014.

Næring	Virksomheter i alt	Ansatte i alt	Uten ansatte	1-4 ansatte	5-9 ansatte	10-19 ansatte	20-49 ansatte	50-99 ansatte	100-249 ansatte
I alt	6 685	19 135	4 032	1 616	528	288	166	49	6
A - Jordbruk, skogbruk og fiske	2 122	713	1 812	277	22	8	3	-	-
B - Bergverksdrift og utvinning	23	279	7	7	4	2	1	1	1
C - Industri	273	1 552	149	62	20	16	19	5	2
D - Elektrisitets-, gass-, damp- og varmtvannsforsyning	27	153	8	10	6	1	2	-	-
E - Vannforsyning, avløps- og renovasjonsvirksomhet	45	199	21	9	7	5	3	-	-
F - Bygge- og anleggsvirksomhet	637	1 474	345	185	73	24	8	2	-
G - Varehandel, reparasjon av motorvogner	557	1 807	193	218	99	45	2	-	-
H - Transport og lagring	335	948	157	128	22	14	14	-	-
I - Overnattings- og serveringsvirksomhet	201	476	107	64	19	5	6	-	-
J - Informasjon og kommunikasjon	98	257	60	28	5	3	1	-	1
K - Finansierings- og forsikringsvirksomhet	20	67	2	13	4	1	-	-	-
L - Omsetning og drift av fast eiendom	354	169	286	63	3	1	1	-	-
M - Faglig, vitenskaplig og teknisk tjenesteyting	285	314	181	80	20	3	1	-	-
N - Forretningsmessig tjenesteyting	230	737	146	53	13	7	8	3	-
O - Offentlig administrasjon og forsvar, og trykdeordninger underlagt offentlig forvaltning	178	1 346	7	81	39	39	11	1	-
P - Undervisning	198	2 396	51	47	38	20	29	12	1
Q - Helse- og sosialtjenester	666	5 699	217	175	106	88	54	25	1
R - Kulturell virksomhet, underholdning og fritidsaktiviteter	240	254	175	50	9	4	2	-	-
S - Annen tjenesteyting	189	294	102	65	19	2	1	-	-
T - Lønnet arbeid i private husholdninger	-	-	-	-	-	-	-	-	-
U - Internasjonale organisasjoner og organer	-	-	-	-	-	-	-	-	-
Uoppgitt	7	1	6	1	-	-	-	-	-

Kilde: Bedrifts- og foretaksregisteret, Statistisk sentralbyrå

Tabell 6.14 Personer tilknyttet reindrift per 31. mars 2011, etter kjønn og tilhørighet til siidaandelen. Utvalgte geografiske områder

Geografisk område	I alt	Kjønn		Status i siidaandelen			
		Menn	Kvinner	Innehaver/ Kontakt- person	Ektefelle/ samboer	Barn av innehaver/ kontakt- person	Andre
Hele landet	3 018	1 557	1 461	540	254	219	2 005
Finnmark	2 205	1 147	1 058	379	169	126	1 531
–STN	2 015	1 048	967	365	160	115	1 375
–Øvrige områder	190	99	91	14	9	11	156
Troms	207	106	101	43	13	6	145
–STN	77	44	33	20	8	2	47
–Øvrige områder	130	62	68	23	5	4	98
Nordland i alt	191	102	89	44	22	15	110
–STN	8	5	3	2	1	2	3
–Øvrige områder	98	53	45	24	11	6	57
–Områder sør for Saltfjellet	85	44	41	18	10	7	50
Resten av landet	415	202	213	74	50	72	219
Prosent av hele landet	100,0	51,6	48,4	17,9	8,4	7,3	66,4

Kilde: Reindriftsforvaltningen

Tabell 6.15 Antall rein i vårflokk per 31. mars*, etter reinbeiteområde. Reindriftsårene 2002/2003-2012/2013

Reinbeite- område	2002/ 2003	2003/ 2004	2004/ 2005	2005/ 2006	2006/ 2007	2007/ 2008	2008/ 2009	2009/ 2010	2010/ 2011	2011/ 2012	2012/ 2013**
Hele landet	210 075	232 838	234 608	233 160	243 251	253 721	248 522	254 384	251 071	258 360	246 262
Øst-Finnmark	63 389	73 664	78 332	81 126	83 982	89 740	86 315	88 868	87 283	83 957	74 454
–Polmak/Varanger	21 623	24 179	24 664	25 073	25 227	27 279	24 885	27 325	28 078	27 212	23 776
–Karasjok	41 766	49 485	53 668	56 053	58 755	62 461	61 430	61 543	59 205	56 745	50 678
Vest-Finnmark	84 214	96 536	92 714	89 030	94 262	98 106	96 009	98 548	97 957	107 055	105 092
Troms	9 922	10 556	11 272	11 123	12 046	12 188	12 226	12 094	11 674	12 820	12 955
Nordland	13 993	14 255	14 142	13 984	14 557	14 717	15 101	15 667	14 529	14 878	14 318
Nord-Trøndelag	12 936	12 330	12 377	11 757	12 483	12 627	12 856	13 281	13 529	13 930	14 074
Sør-Trøndelag/Hedmark	13 432	13 307	13 616	13 959	13 376	13 576	13 691	13 821	13 840	13 662	12 977
Tamreinlagene	12 189	12 190	12 155	12 181	12 545	12 767	12 324	12 105	12 259	12 058	12 392

* 31. mars benyttes fordi 1. april er fristen for å gi melding om reindriften det siste driftsåret til distriktsstyret.

** Ukorrigerte tall.

Kilde: Reindriftsforvaltningen

Tabell 6.16 Sametingsvalget 2013. Godkjente stemmer, etter parti/valgliste og valgkrets

Parti/liste	Hele landet	Valgkrets						
		1. Østre	2. Ávjovári	3. Nordre	4. Gáisi	5. Vesthavet	6. Sørsamisk	7. Sør-Norge
I alt	9 919	1 640	2 676	1 444	1 414	912	593	1 240
NSR Norske Samers Riksforbund	2 397	-	580	231	526	460	176	424
Senterpartiet	471	107	65	78	123	45	53	-
Samefolkets parti	184	-	99	-	-	-	-	85
Det norske Arbeiderparti	2 093	497	360	306	339	198	159	234
Árja	1 145	291	487	135	149	-	-	83
Fremskrittspartiet	888	137	151	263	167	78	-	92
Høyre	696	143	112	121	110	131	-	79
Fastboendes Liste	264	-	264	-	-	-	-	-
Johttisápmelaccaid listu	331	-	331	-	-	-	-	-
Kristelig Folkeparti	45	-	45	-	-	-	-	-
Nordkalottfolket	431	-	-	310	-	-	-	121
Áarjel-Saemiej Gielh (ÅaSG)	205	-	-	-	-	-	205	-
Venstre	50	-	50	-	-	-	-	-
Norske Samers Riksforbund og Samefolkets Partis felleliste	465	465	-	-	-	-	-	-
Ealáhus ja luonddu / Næring og natur	132	-	132	-	-	-	-	-
Samer sørpå / Sámit lulde	122	-	-	-	-	-	-	122

Kilde: Valgstatistikk, Statistisk sentralbyrå.

Tabell 6.17 Sametingsvalget 2013. Valgte representanter, etter parti/valgliste*, kjønn og valgkrets

	Parti/valgliste											
			A		NSR		ÁRJA		FRP		H	
	I alt	Kvinner	I alt	Kvinner	I alt	Kvinner	I alt	Kvinner	I alt	Kvinner	I alt	Kvinner
Hele landet	39	20	10	4	11	6	4	2	2	1	2	1
1. Østre	6	3	2	1	-	-	1	-	-	-	1	1
2. Ávjovári	8	5	2	1	2	1	2	2	-	-	-	-
3. Nordre	5	2	1	-	1	1	-	-	1	-	-	-
4. Gáisi	6	3	2	1	2	1	1	-	1	1	-	-
5. Vesthavet	4	2	1	1	2	1	-	-	-	-	1	-
6. Sørsamisk	4	1	1	-	1	-	-	-	-	-	-	-
7. Sør-Norge	6	4	1	-	3	2	-	-	-	-	-	-
Hele landet	39	20	10	4	11	6	4	2	2	1	2	1
	NSR/SPF		JOHT		NORDK		SS		ÅSG		FASTB	
	I alt	Kvinner	I alt	Kvinner	I alt	Kvinner	I alt	Kvinner	I alt	Kvinner	I alt	Kvinner
Hele landet	2	1	1	-	3	2	1	1	2	1	1	1
1. Østre	2	1	-	-	-	-	-	-	-	-	-	-
2. Ávjovári	-	-	1	-	-	-	-	-	-	-	1	1
3. Nordre	-	-	-	-	2	1	-	-	-	-	-	-
4. Gáisi	-	-	-	-	-	-	-	-	-	-	-	-
5. Vesthavet	-	-	-	-	-	-	-	-	-	-	-	-
6. Sørsamisk	-	-	-	-	-	-	-	-	2	1	-	-
7. Sør-Norge	-	-	-	-	1	1	1	1	-	-	-	-
Hele landet	2	1	-	-	-	-	-	-	-	-	-	-

* A (Det norske Arbeiderparti), NSR (Norske samers riksforbund), FRP (Fremskrittspartiet), H (Høyre), NSR/SPF (Norske Samers Riksforbund og Samefolkets Partis felleliste), JOHT (Johttisápmelaccaid listu), NORDK (Nordkalottfolket), SS (Samer sørpå/Sámit lulde) og ÅSG (Áarjel-Saemiej Gielh (ÅaSG) FASTB (Dáloniid listu/Fastboende Liste).
Kilde: Valgstatistikk, Statistisk sentralbyrå.