

6 Sámi logut

Anders Sønstebo, seniorráđdeaddi, Statistihkalaš guovddášdoaimmahat (SGD)

6.1 Álggahus

Dán kapihttalis ovdanbuvttán muhtin guovddáš tabeallaid mat govvidit makkár dilli lea mávssolaš surggiin sámi duohtavuodas. Dat leat fásta tabeallat mat leat mielde juohke girjealmmuheames, ja mat dasto addet gova movt iešguđet áššit rievddadit guhkes áiggi badjel. Kapihttal sisttisdoallá dán almmuheames 16 tabealla ja vihtta govvosa mat leat juhkkon čieža fágasuorgái, ja mat čuvgehit mávssolaš fáttáid sámi servodagas. Eanemus lági mielde leat sámi servodagat buhtastahtton eará guovlluiguin davábealde Sáltođuoddara, ja Norggain obbalaččat. Statistihkka lea vuodđuduvvon geográfalaččat, ja sámi servodagat leat dán oktavuodas definerejuvvon **Sámedikki ealáhusaid doarjjaortnegiid doaimmaguovlu (SED-guovlu)**.

Vuosttaš fáddá lea álbmot, mas deattuhuvvo movt olmmošhivvodat rievddada, ja makkár áššit váikkuhit álbmotovdáneapmái, namalassii man ollu leat riegádan ja jápmán, sisafárren ja eretfárren. Čájehuvvo aigi ja sohkaheale čohkkehus ja dilli čuvgejuvvo iešguđet geográfalaš dásis SED-guovllus, suohkaniin ja riikkas obbalaččat.

Nubbe fáddá lea oahpahus. Statistihkas leat logut oahpahusdásis, mas SED-guovlu buhtastahtto eará guovlluiguin davábealde Sáltođuoddara ja obbalaččat Norggain. Dákko čájehuvvo maid tabealla mii čuvgeha man oallugat heitet joatkkaskuvllas. Movt sámegeiella adno skuvllain ja mánáidgárddiin lea goalmát fáddá. Dás leat golbma tabealla mat muitalit movt sámegeiella atnu ovdána, nugo mánáidgárddiin, vuodđoskuvllas ja joatkkaskuvllas.

Dienas ja Barggahus lea njealját ja viđát fáddá, mii čájehuvvo guvttiin tabeallain, ja mas ovdanbohtá olbmuid gaskamearalaš dienas ja vearru, ja barggahusa olbmuid sohkahealli ja ealáhus. Dasa lassin leat guokte ealáhustabealla mas nubbi tabealla čájeha fitnodagaid ealáhussurggiin ja nubbi mii earenoamáziid geahččá boazoealáhusa hárrái.

Čihččet ja mañemus fáddá lea Sámediggeválgga. Čájehuvvojit guokte válgatabealla mat leat vuodđuduvvon mañemus Sámediggeválgga (2017) ektui, mat čájehit bellodagaid/válgalisttuid dohkkehuvvon jienaid ja válljejuvvon Sámediggeáirasiid.

6.2 Muhtin kommentára tabeallaide

Ledje 54 801 olbmo geat orro SED-guovlluin ođđajagimánu 1. beaivvi 2019, mii lei njiedjan 502 olbmuin jagi ovdalis. Maŋŋil 6 jagi áigodaga dásseidis álbmotloguin 2011 rájes, de oinniimet 2017 čielga njiedjama olmmošlogus, mii vel eambo njejai 2018. Maŋŋil duhátjahkemolsuma leat dušše guokte jagi (2003 ja 2006) goas olmmošlohku lea eambo njiedjan. Seammás go olmmošlohku Norggas lassánii 0,6 proseanttain 2018, de SED-guovllus njejai lohku olles -0,9 proseanttain.

SED-guovllus lea čađa áiggi leamaš riegádahttinvuolláibáza duhátjahkemolsuma rájes, namalassii ahte leat eambo jápmán go riegádan olbmot, ja 2018 lea nubbi jahki maŋŋalaga go leat registrerejuvvon 200 eambbosat jápmán go riegádan. Riegádemiid lohku njejai vuosttaš geardde vuollel 400 ja dasa ii veahket maidige go jápminlohku lea dál dásset. Áigodagas 2011–2016 buhtadii nettosisafárren riegádahttima vuolláibáhcaga, muhto 2018 lei maiddáa nettosisafárren heittot, namalassii ahte eambbogat fárrejedje eret SED-guovllus go sisa. Measta 200 eambo olbmo fárrejedje eret SED-guovllus go sisa 2018, ja fárren dagaha ahte olmmošlohku lea njiedjan 2007 rájes. Go álbmot dađistaga lea boarásmuvvan, ja mas leat nissonolbmot geat leat riegádahttinagis, muitala ahte riegádahttinvuolláibáza jáhkkimis ii boade nohkat lagamus áiggis. Jus olmmošlohku galgá šaddat dásseidin, de ferte fárren rievdat 2014–2014 dásái.

Maŋemus jagiid positiivvalaš lohku nettosisafáremii lea eahpitkeahhtá leamaš sisafárren olgoriikkas, mii dál lea garrasit njiedjan. Leat ain badjel beali eambo olgoriikkalačča, geat fárrejit SED-guvlui go nuppe ládje, muhto eanas njiedjan fárremii sáhtta lohkat ahte lea unnon sisafárren olgoriikkas. Seammás go SED-guovlu 2018 “massii” 457 olbmo eará suohkaniidda Norggas, de lei nettosisafárren olgoriikkas 263 olbmuin.

Leat eambo dievdoolbmot go nissonolbmot, geat orrot SED-guovllus. 52,3 proseanta leat dievdoolbmot ja 47,7 proseanta leat nissonolbmot, man erohus lea 2500 olbmuin. Lea bas ládje eanetlohku dievdoolbmuin Norggas obbalaččat, muhto erohus gaskal dievdoolbmuid ja nissonolbmuid logus lea ollu unnit riikkas obbalaččat go SED-guovllus.

Ahkečohkkehus SED-guovllus lea rievddadan 1990 logu rájes. 31 proseanta ássiin ledje 60 jagi ja boarráseappot ođđajagimánu 1. beaivvi 2019, seammás go dán ahkelogu lohku lei 10 proseanta unnit 1990. Sullasaččat ledje vuollel 30 jahkásaččaid lohku njiedjan 43 proseanttas 1990 gitta 32 prosentii 2019. Ahkečohkkehus lea maid rievdan muđui Norggas, muhto erohus lea ollu eambo SED-guovllus.

Fárremat leat maid veahkin váikkuheame dan stuora ahkeerohussii. 2018 lei obbalaččat positiiva lohku mánáin gaskal 0-5 jahkásaččain, muhto muđui lea minsttar ahte nettoerETFárren lea obbalaččat buohkaid gaskkas, nugo dievdoolbmuid ja nissonolbmuid, nuoraid ja rávis olbmuid, visot ahkejoavkkuid gaskal 6–44 jahkásaččaid gaskkas. Fárren čájeha obbalaččat positiiva loguid ahkejoavkkui gaskal 45–69 jahkásaččaid gaskkas, namalassii ahte lea positiiva nettosisafárren. Vaikko lea ge veaháš minus das, de lea danne go leat eambo nissonolbmot geat fárrejit eret guovllus go sisa guvlui. Boarrásepmosiid gaskkas (70 jagi ja boarráseappot)

ledje beali eambbogat geat fárrejedje eret guovllus go buohtastahtá sisafárremiin. Jus dát ii leat soaitáhagas 2018, de sáhttit dáikko hupmat odđa tendeanssa birra.

Leat stuora erohusat guovlluid mielde SED-guovllus go guoská álbmotovdáneapmái. Olmmošlohku lea leamaš eanemus dásset suohkaniin nugo Ráisa ja Omasvuotna Romssas ja Kárášjogas Finnmárkkus. Dáin suohkaniin lea olmmošlohku unnán lassánan 1990 rájes, muhto maiddái sis njiejai olmmošlohku 2018. Eanemus lassáneapmi lei Ráissas, go olmmošlohku lea lassánan 4,5 proseanttain 1990 rájes. Eará suohkaniin lea olmmošlohku dramáhtalaččat njiedjan. Láhpi ja Fálesnuoris Finnmárkkus ja Návuonas, Gáivuonas, Rivttain ja Ivgus Tromssas ja Divttasvuonas Nordlánddas lea buohkain olmmošlohku njiedjan 20 proseanttain dahje eambo áigodagas 1990–2019. Olmmošlohku Láhpi suohkanis lea measta beliin njiedjan 1990 rájes. Gáŋgaviika lea nagodan bissehit ovdalaš njiedjama olmmošlogus, ja guovtti mañemus jagis lea olmmošlohku lassánan 1,4 proseanttain.

Leat dađistaga eambbogat geat heitet joatkkaskuvllas go buohtastahtá daid mañemus jagiiguin. Leat ain eambbogat geat heitet SED-guovlluin go muđui riikkas, muhto erohus unnu dađistaga. Sis geat álge joatkkaskuvllii vuosttaš ceahkkái 2013, sis lei 66,3 proseanta geat olahedje lohkan-dahje fidnogelbbolašvuoda vihtta jagi mañnil. Sullasaš logut muđui guovlluin davábealde Sáltoduoddara lei 70 proseanta ja 75,3 proseanta muđui Norggas.

892 oahppis lei davvisámegiella vuosttašgiellan vuodđoskuvllas 2018. Dat lei eambo go daid ovddit jagiid lea leamaš mañnil 2011. Dasa lassin ledje 1276 oahppi geain lei davvisámegiella nubbingiellan ja dat lea measta čuodi eambo go 2017 ja lea maid stuorimus lohku 2008 rájes.

Ealáhusstruktuvra SED-guovllus mii lea mihtiduvvon barggahusosiin, ii leat dramáhtalaččat rievdan dan mañemus logi jagis. Vuodđoealáhusat leat ain mávssolaččat, vaikko dál lea dušše vuollelaš juohke logát barggahus olmmoš gii bargá eanandoalus, vuovdedoalus dahje guolástemiin. Oassi lea njiedjan 1,8 proseantačuoggáin 2009 rájes, muhto dán rievdamas oaidnit olles Norggas. Mearkkašahtti lea ahte sii geat barget industriijas lea lassánan 5,7 proseanttas gitta 7,7 prosentii. Muđui Norggas davábealde Sáltoduoddara lea dát oassi njiedjan 6,2 proseanttas 5,4 prosentii.

Bruttosisaboahu lei ollu vuollelis SED-guovllus go muđui Norggas davábealde Sáltoduoddara ja ain eambo go buohtastahtá Norggain obbalaččat. Erohus lea lagabui 68 000 ruvno riikka gaskamearálašlogus. Go ealáhusdietnasat gaskamearálaččat leat measta 10 000 ruvno eambo, de leat dušše oassi seamma sivas mii čilge dienasovdáneami SED-guovllus.

Tabealla 6.1 Álbmotlohku oddajagimánu 1. Beavvi, riegdán, jápmán, ja fárremat. SED-guovlu* oktiibuot

	Álbmotlohku oddajagimánu 1. beavvi			Eallinaga- riegdán **	Jápmán	Riegdánba djelbáza	Sisafárremat ***	Eretfárrem at***	Netto sisafárre n	Álbmo- tlassáneapmit ***	
	Oktiibuot	Dievdolbmot	Nissonolbmot							Oktiibuot	Proseanta
1990	65 147	33 955	31 192	918	764	154	2 218	2 583	-365	-343	-0,5
1995	63 850	33 160	30 690	862	732	130	2 090	2 819	-729	-718	-1,1
2000	59 972	31 101	28 871	749	680	69	2 591	3 005	-414	-308	-0,5
2005	57 867	29 987	27 880	569	583	-14	2 109	2 427	-318	-354	-0,6
2007	56 915	29 507	27 408	565	666	-101	2 236	2 559	-323	-395	-0,7
2009	56 142	29 045	27 097	546	627	-81	2 225	2 281	-56	-208	-0,4
2010	55 934	28 951	26 983	507	608	-101	2 302	2 434	-132	-299	-0,5
2011	55 635	28 858	26 777	492	621	-129	2 532	2 367	165	-4	0,0
2012	55 631	28 862	26 769	444	620	-176	2 562	2 291	271	21	0,0
2013	55 652	28 921	26 731	472	639	-167	2 588	2 349	239	-33	-0,1
2014	55 619	28 904	26 715	481	597	-116	2 569	2 437	132	-45	-0,1
2015	55 574	28 891	26 683	469	609	-140	2 558	2 414	144	12	0
2016	55 586	28 963	26 623	448	597	-149	2 779	2 594	185	-42	-0,1
2017	55 544	29 021	26 523	407	632	-225	2 455	2 374	81	-241	-0,4
2018	55 303	28 923	26 380	394	603	-209	2 243	2 437	-194	-502	-0,9
2019	54 801	28 651	26 150

* Sámedikki ealáhusdoaimmaid doarjjaortnegiid doaibmaguovlu. Mearriduvvon SED-guovlu, mii lei 1/1-2012, lea biddjon vuoddu.

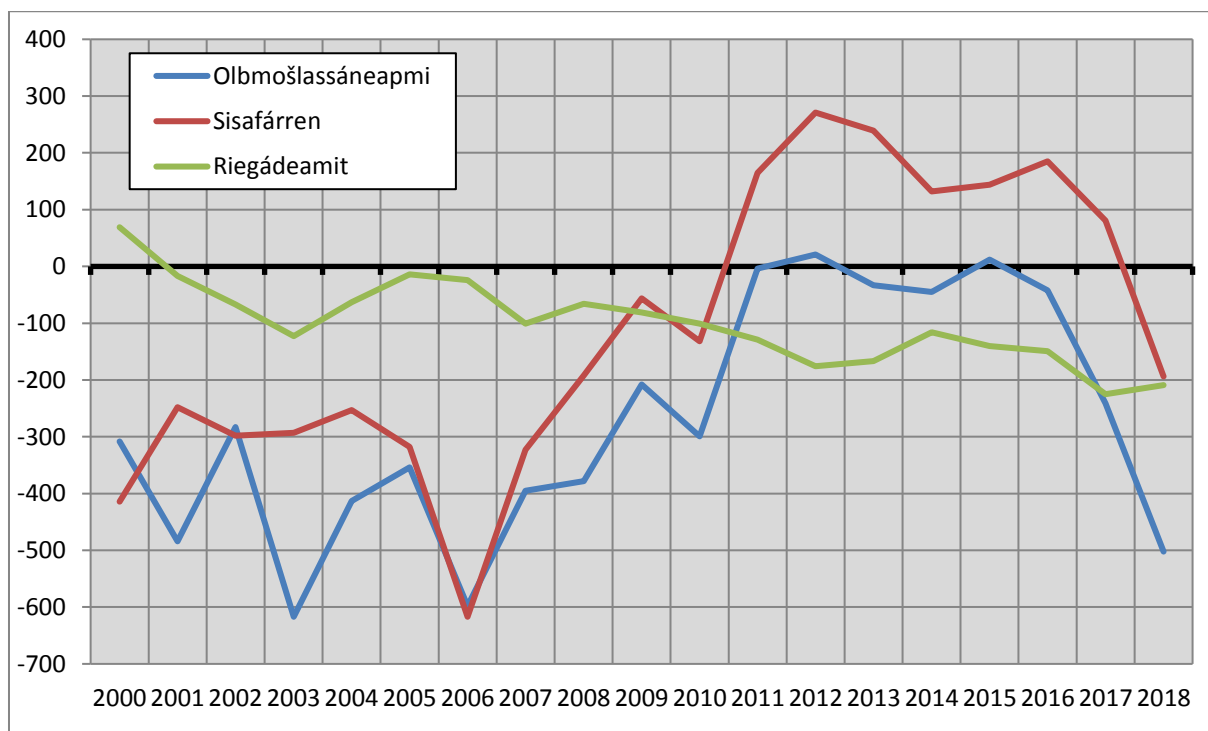
** Eallinaga riegdán rehkenastojit ogit, main lea leamaš heagga go riegdádeje.

*** Guoská sisa-/eretfárremiidda Norgga báikkiin ja olgoriikkas.

****Álbmotlassáneapmin rehkenasto erohus mii lea gaskal oddajagimánu 1. beavvi dan jagis rájes gitta oddajagimánu 1.beavvai jagi manjil. Registrerendábiid dihte ja spiehkastemiin fárrendieduid kvalitehta dihte vuoddbirrasiin muhtin suohkaniin, de čájehit riegdán-jápmán-sisafárren-eretfárren logut čájehit eará loguid. Suohkaniid dásis leat diet erohusat smávvát, muhto sáhttet leat mearkkašahtti muhtin suohkaniin, nugo SED-guovlluid statistihkas.

Gáldu: Álbmotstatistihkka, Statistihkalaš guovddášdoaimmahat.

Govvus 6.1 Olmmošlohku ovdáneami SED-guovlluid *, 2000 - 2018



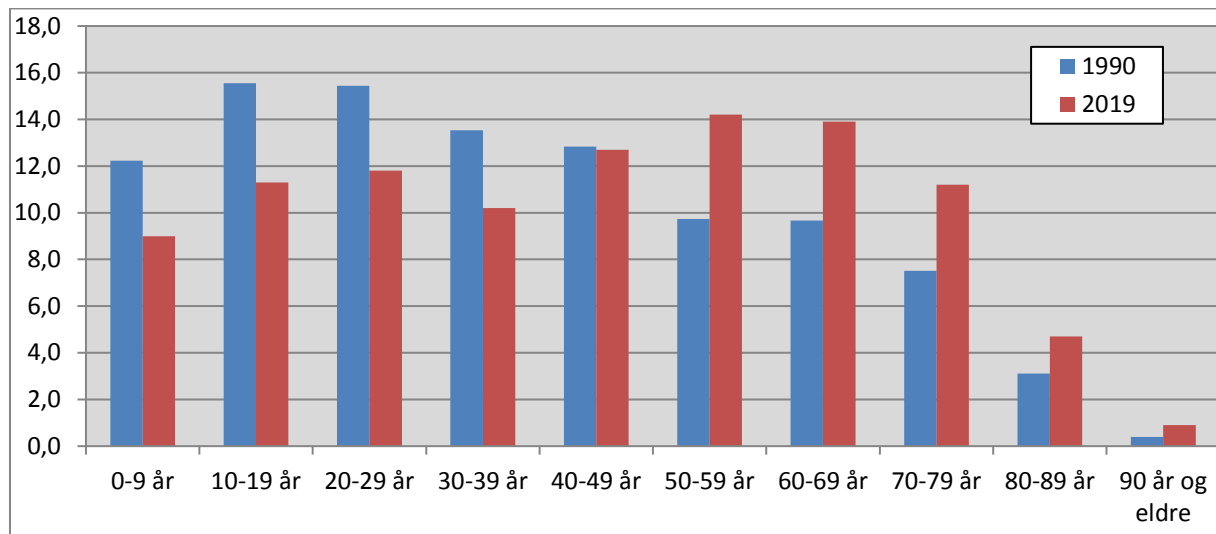
* Sámedikki ealáhusdoaimmaid doarjjaortnegat. SED-guovlluid juohkin 1/1-2012 lea vuoddu dás

**Tabealla 6.2 Álbmotlohku SED-guovllus*, sohkaheali ja agi mielde
ođđajagimánu 1. beaivvi**

Jahká- saččat	1990	1995	2000	2005	2010	2015	2017	2018	2019	2019 pro- sean tan
Oktiibuot	65 147	63 850	59 972	57 867	55 934	55 574	55 544	55 303	54 801	100
0-9	7 969	8 255	7 706	6 756	5 852	5 372	5 239	5 104	4 912	9,0
10-19	10 133	8 178	7 573	7 688	7 594	6 693	6 466	6 378	6 194	11,3
20-29	10 055	10 356	7 821	6 375	5 810	6 500	6 577	6 542	6 468	11,8
30-39	8 814	8 268	7 964	7 735	6 273	5 526	5 613	5 626	5 600	10,2
40-49	8 357	8 938	8 120	7 617	7 715	7 746	7 439	7 207	6 970	12,7
50-59	6 343	6 729	7 898	8 447	7 841	7 669	7 636	7 704	7 809	14,2
60-69	6 299	5 796	5 709	6 198	7 486	8 027	7 947	7 785	7 629	13,9
70-79	4 894	4 838	4 573	4 358	4 593	5 143	5 632	5 919	6 136	11,2
80-89	2 027	2 203	2 273	2 305	2 342	2 385	2 467	2 537	2 600	4,7
90 ja eanet	256	289	335	388	428	513	528	501	483	0,9
0-5	4 807	5 124	4 556	3 748	3 370	3 035	2 977	2 869	2 779	5,1
6-15	8 542	7 849	7 701	7 719	6 998	6 076	5 852	5 801	5 636	10,3
16-66	42 756	41 785	38 902	37 722	36 361	35 992	35 637	35 257	34 840	63,6
67 ja eanet	9 042	9 092	8 813	8 678	9 205	10 471	11 078	11 376	11 546	21,1
Albmát	33 955	33 160	31 101	29 987	28 951	28 891	29 021	28 923	28 651	100
0-9	4 118	4 233	4 012	3 442	2 935	2 670	2 620	2 567	2 471	8,6
10-19	5 162	4 221	3 911	4 027	3 987	3 473	3 403	3 325	3 226	11,3
20-29	5 556	5 625	4 219	3 462	3 087	3 504	3 593	3 625	3 562	12,4
30-39	4 781	4 442	4 311	4 130	3 325	2 977	3 030	3 002	3 003	10,5
40-49	4 609	4 918	4 383	4 031	4 100	4 095	3 936	3 817	3 683	12,9
50-59	3 429	3 618	4 271	4 592	4 214	4 103	4 101	4 146	4 201	14,7
60-69	3 179	3 017	2 994	3 259	3 982	4 282	4 231	4 132	4 058	14,2
70-79	2 208	2 156	2 088	2 102	2 278	2 625	2 894	3 051	3 147	11,0
80-89	822	820	828	838	932	1 006	1 045	1 102	1 146	4,0
90 ja eanet	91	110	84	104	111	156	168	156	154	0,5
0-5	2 481	2 635	2 368	1 875	1 699	1 488	1 486	1 458	1 414	4,9
6-15	4 399	4 050	3 981	4 044	3 609	3 088	2 988	2 932	2 836	9,9
16-66	23 059	22 494	20 892	20 202	19 349	19 258	19 148	18 950	18 711	65,3
67 ja eanet	4 016	3 981	3 860	3 866	4 294	5 057	5 399	5 583	5 690	19,9
Nissonat	31 192	30 690	28 871	27 880	26 983	26 683	26 523	26 380	26 150	100
0-9	3 851	4 022	3 694	3 314	2 917	2 702	2 619	2 537	2 441	9,3
10-19	4 971	3 957	3 662	3 661	3 607	3 220	3 063	3 053	2 968	11,3
20-29	4 499	4 731	3 602	2 913	2 723	2 996	2 984	2 917	2 906	11,1
30-39	4 033	3 826	3 653	3 605	2 948	2 549	2 583	2 624	2 597	9,9
40-49	3 748	4 020	3 737	3 586	3 615	3 651	3 503	3 390	3 287	12,6
50-59	2 914	3 111	3 627	3 855	3 627	3 566	3 535	3 558	3 608	13,8
60-69	3 120	2 779	2 715	2 939	3 504	3 745	3 716	3 653	3 571	13,7
70-79	2 686	2 682	2 485	2 256	2 315	2 518	2 738	2 868	2 989	11,4
80-89	1 205	1 383	1 445	1 467	1 410	1 379	1 422	1 435	1 454	5,6
90 ja eanet	165	179	251	284	317	357	360	345	329	1,3
0-5	2 326	2 489	2 188	1 873	1 671	1 547	1 491	1 411	1 365	5,2
6-15	4 143	3 799	3 720	3 675	3 389	2 988	2 864	2 869	2 800	10,7
16-66	19 697	19 291	18 010	17 520	17 012	16 734	16 489	16 307	16 129	61,7
67 ja eanet	5 026	5 111	4 953	4 812	4 911	5 414	5 679	5 793	5 856	22,4

* Sámedikki ealahusdoaimmaid doarjjaortnegat. SED-guovlluid juohkin 1/1-2012 lea vuoddu dás.
Gáldu: Álbmotstatistihkka, Statistihkalaš guovddášdoaimmahat.

Govvus 6.2 Álbmotlohku SED-guovllus*, sohka beali ja agi mielde ođđajagimánu 1. beaivvi



* Sámedikki ealáhusdoaimmaid doarjjaortnegat. SED-guovlluid juohkin 1/1-2012 lea vuoddu dás.

Tabella 6.3 Álbmotlohuođđajagimánu 1. beaivvi, suhkaniid mielde mat ollásii dahje belohakii leat meroštallon SED-guovlun*

	1990	1995	2000	2005	2010	2015	2018	2019
SED-guovlu oktiibuot	65 147	63 850	59 972	57 867	55 934	55 574	55 303	54 801
2030 Máttá-Várjjat, SED	1 869	1 790	1 517	1 476	1 602	1 505	1 421	1 389
2030 Máttá-Várjjat eará guovllut	7 772	8 123	8 015	7 987	8 136	8 716	8 750	8 767
2027 Unjárga	1 037	1 048	965	901	884	934	944	941
2025 Deatnu	3 195	3 272	3 074	3 037	2 912	2 909	2 922	2 900
2023 Gámgaviika	1 424	1 455	1 288	1 114	1 009	1 116	1 153	1 169
2022 Davvesiida, SED	501	438	390	379	341	325	332	328
2022 Davvesiida, eará guovllut	1 253	1 140	1 073	1 051	1 001	1 018	1 017	1 000
2021 Kárášjohka	2 652	2 788	2 901	2 876	2 789	2 708	2 701	2 673
2020 Porsángu	4 475	4 461	4 451	4 299	3 991	3 925	3 964	3 944
2019 Davvinjárga, SED	757	737	667	629	595	585	569	553
2019 Davvinjárga, eará guovllut	3 218	3 177	2 850	2 786	2 590	2 693	2 670	2 665
2018 Muosat, SED	399	334	248	194	170	177	164	163
2018 Muosat, eará guovllut	1 440	1 386	1 229	1 199	1 097	1 064	1 067	1 072
2017 Fálesnuorri	1 394	1 266	1 106	1 080	1 026	1 049	1 027	988
2014 Láhppi	1 687	1 552	1 426	1 266	1 087	989	941	917
2012 Áltá, SED	1 625	1 472	1 245	1 152	1 013	906	858	843
2012 Áltá, eará guovllut	13 232	14 866	15 592	16 476	17 667	18 992	19 777	19 822
2011 Guovdageaidnu	2 953	3 141	3 068	2 997	2 949	2 914	2 946	2 924
1943 Návuotna	1 615	1 602	1 435	1 401	1 316	1 226	1 224	1 202
1942 Ráisa	4 697	4 905	4 821	4 744	4 757	4 882	4 944	4 909
1941 Skiervá	3 082	3 081	2 934	3 003	2 881	2 895	2 925	2 917
1940 Gáivuotna	2 819	2 677	2 369	2 288	2 207	2 182	2 132	2 097
1939 Pmásvuotna	1 836	1 939	1 872	1 934	1 888	1 898	1 856	1 841
1938 Ivgu	3 595	3 479	3 225	3 158	3 152	2 922	2 877	2 847
1936 Gálsa	2 774	2 611	2 496	2 372	2 371	2 289	2 263	2 252
1933 Báhccavuotna	6 378	6 085	5 749	5 560	5 515	5 720	5 653	5 625
1925 Orjješ-Ráisa, SED	711	655	626	614	609	607	607	611
1925 Orjješ-Ráisa, eará guovllut	2 727	2 818	2 668	2 716	2 757	2 844	2 887	2 878
1923 Siellat	2 586	2 505	2 346	2 244	2 211	2 219	2 226	2 183
1920 Loabát	1 149	1 117	1 052	1 029	1 012	1 008	1 061	1 042

1919 Rivttát	1 483	1 416	1 345	1 268	1 150	1 137	1 117	1 105
1913 Skánit	3 409	3 303	3 109	2 954	2 855	2 988	2 994	3 009
1902 Tromsa, SED	1 416	1 209	1 039	920	845	796	757	744
1902 Tromsa, eará guovllut	49 132	54 467	58 106	61 638	66 460	71 885	74 881	75 905
1853 Evenášši, SED	236	328	295	274	256	249	248	244
1853 Evenášši, eará guovllut	1 494	1 293	1 228	1 143	1 101	1 136	1 139	1 143
1850 Divttasvuotna	2 622	2 465	2 302	2 150	2 007	1 996	1 953	1 925
1849 Hápmir, SED	317	296	277	230	219	229	244	230
1849 Hápmir, eará guovllut	1 995	1 919	1 731	1 606	1 533	1 582	1 557	1 517
1805 Áhkkánjárga, SED	454	423	334	324	315	289	280	286
1805 Áhkkánjárga, Eará guovllut	18 143	18 497	18 266	18 188	18 087	18 564	18 358	18 344

Tabealla 6.4 Álbmotlohku oddajagimánu 1. beavvi 2018 ja rievdamat 2017, Norggas davábealde Sáltoduoddara

	Olmoš lohku 1.1.2017	Ellin riegádan*	Jápmán	Riegádan lassá-neapmi	Sisafárren**		Olggosfárren		Netto sisa-fárren	Olmoš lassáneapmi***		Olmoš lohku 1.1.2018
					Okti-ibuo	Dás olgo-riikkas	Okti-ibuo	Dás olgo-riikkas		Okti-ibuo	Dás olgo-riikkas	
Norga davábealde sáltu duottar, oktiibuo	407 387	3 877	3 470	407	20 020	4 100	19 860	1 716	160	589	0,1	407 976
SED guovlut**** oktiibuo	55 303	394	603	-209	2 627	474	2 821	211	-194	-502	-0,9	54 801
Eará guovlut***** oktiibuo	352 084	3 483	2 867	616	17 393	3 626	17 039	1 505	354	1 091	0,3	353 175
Nuorta Finnmárku	25 006	205	210	-5	1 289	323	1 471	114	-182	-186	-0,7	24 820
SED	3 850	21	34	-13	244	62	219	30	25	-23	-0,6	3 827
Eará guovlut	21 156	184	176	8	1 045	261	1 252	84	-207	-163	-0,8	20 993
Sis Finnmárkkku	12 533	99	116	-17	508	75	585	50	-77	-92	-0,7	12 441
SED	12 533	99	116	-17	508	75	585	50	-77	-92	-0,7	12 441
Oarji Finnmárkkku	38 628	406	326	80	1 866	413	1 974	180	-108	-24	-0,1	38 604
SED	3 559	28	64	-36	177	28	192	7	-15	-95	-2,7	3 464
Eará guovlut	35 069	378	262	116	1 689	385	1 782	173	-93	71	0,2	35 140
Davvi-Tromsa	18 221	134	208	-74	845	144	929	61	-84	-156	-0,9	18 065
SED	18 221	134	208	-74	845	144	929	61	-84	-156	-0,9	18 065
Gaska/máhta Tromsa	148 278	1 541	1 077	464	7 929	1 625	7 539	747	390	859	0,6	149 137
SED	14 415	92	163	-71	736	145	755	54	-19	-96	-0,7	14 319
Eará guovlut	133 863	1 449	914	535	7 193	1 480	6 784	693	409	955	0,7	134 818
Davvi Nordlánda	164 721	1 492	1 533	-41	7 583	1 520	7 362	564	221	188	0,1	164 909
SED	2 725	20	18	2	117	20	141	9	-24	-40	-1,5	2 685
Eará guovlut	161 996	1 472	1 515	-43	7 466	1 500	7 221	555	245	228	0,1	162 224

* Eallinaga riegádan rehkenasto ohki, mii eallá go riegáda.

** Guoská eret-/ja sisafárremii Norggas/Norgii ja olgoriikii ja mudui eará guovlluide

*** Álbmotlassáneapmi rehkenasto dat gaska mii šaddá oddajagimánu 1. beavvi rájes gitta oddajagimánu 1. beavvai jagi manjelis.

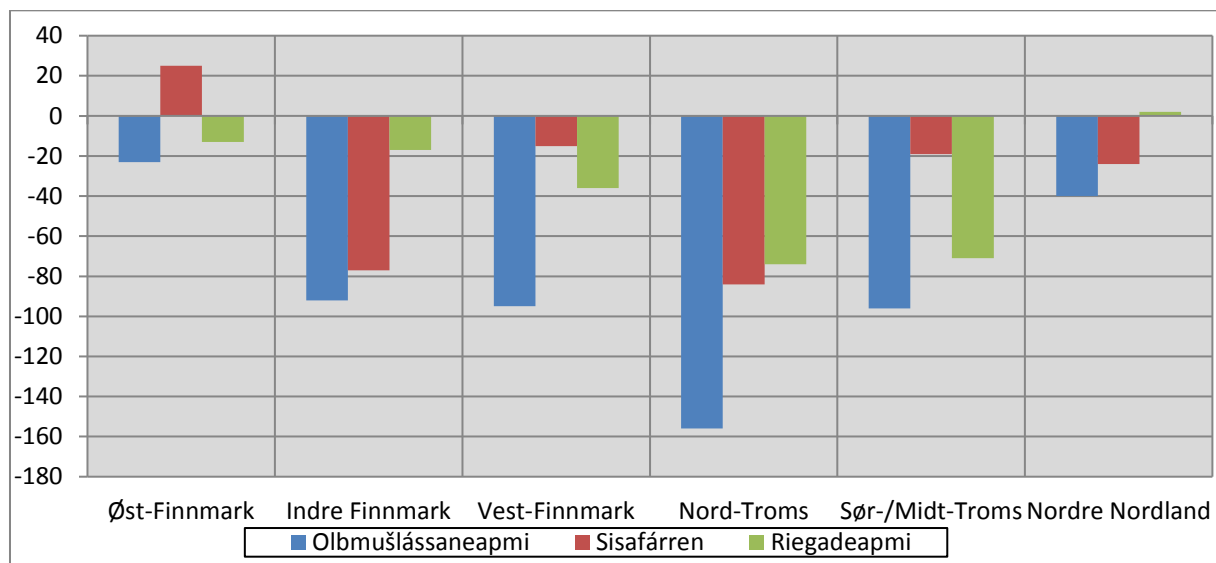
Registrendábit ja go leat erohusat fárrendáhta kvalitehtas vuoddbiriin, de čájehit muhtin suohkaniin eará loguid ássiin geat leat riegádan - jápmán + sisafárren - eretfárren. Suohkaniid dásis ii leat dain loguin nu stuora erohus.

**** Sámedikki ealahusdoaimmaid doarjjaortnegat. SED-guovlu 1.1.2012 lea vuoddun.

***** Guovlu davábealde Sáltoduoddara mat eai gula Sámedikki doaibmaguovlluid doarjjaortnegiidda.

Gáldu: Álbmotstatistihkka, Statistihkalaš guovddášdoaimmahat

Govvus 6.3 Olmmošlohku ovdáneami SED - guovllus*, 2018



* Sámedikki ealáhusdoaimmaid doarjjaortnegat. SED-guovlluid juohkin 1/1-2012 lea vuoddu dás.

Tabella 6.5 Sisafárren ja eretfárren SED-guvlui/guovllus*, sohka beali ja agi mielde 2018

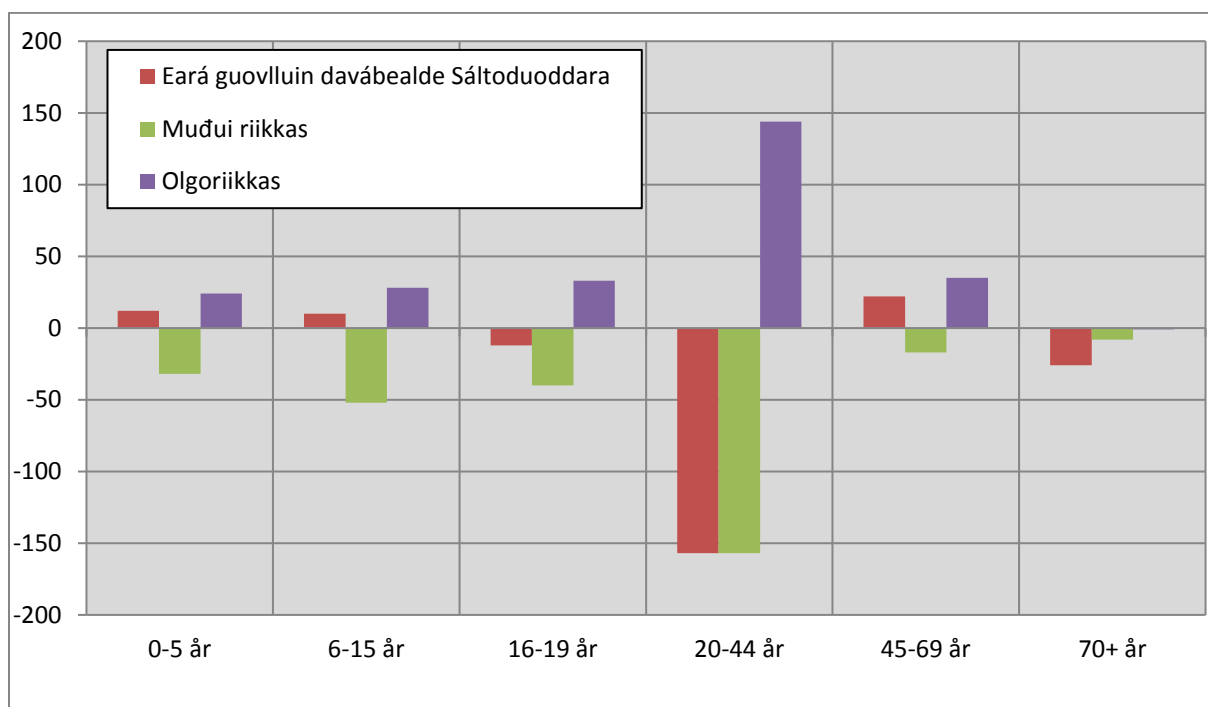
	Norggas oktiibuot 2018			Eará guovlluin davábealde Sáltoduoddara**			Mudui riikkas			Olgoriikkas		
	Oktii-buot	Dievd-dut	Nissonat	Oktii-buot	Dievd-dut	Nissonat	Oktii-buot	Dievd-dut	Nissonat	Oktii-buot	Dievd-dut	Nissonat
Sisafárren oktiibuot	1 769	924	845	1 175	610	565	594	314	280	474	230	244
0-5 jagi	154	73	81	122	59	63	32	14	18	48	21	27
6-15 jagi	137	64	73	108	47	61	29	17	12	50	27	23
16-19 jagi	99	53	46	75	39	36	24	14	10	43	25	18
20-44 jagi	982	515	467	619	324	295	363	191	172	257	115	142
45-69 jagi	360	200	160	234	132	102	126	68	58	72	40	32
70+ jagi	37	19	18	17	9	8	20	10	10	4	2	2
Eretfárren oktiibuot	2 226	1 130	1 096	1 326	678	648	900	452	448	211	113	98
0-5 jagi	174	86	88	110	52	58	64	34	30	24	13	11
6-15 jagi	179	87	92	98	46	52	81	41	40	22	12	10
16-19 jagi	151	71	80	87	39	48	64	32	32	10	5	5
20-44 jagi	1 296	666	630	776	409	367	520	257	263	113	55	58
45-69 jagi	355	186	169	212	112	100	143	74	69	37	26	11
70+ jagi	71	34	37	43	20	23	28	14	14	5	2	3
Netto sisafárren oktiibuot	-457	-206	-251	-151	-68	-83	-306	-138	-168	263	117	146
0-5 jagi	-20	-13	-7	12	7	5	-32	-20	-12	24	8	16
6-15 jagi	-42	-23	-19	10	1	9	-52	-24	-28	28	15	13
16-19 jagi	-52	-18	-34	-12	0	-12	-40	-18	-22	33	20	13
20-44 jagi	-314	-151	-163	-157	-85	-72	-157	-66	-91	144	60	84
45-69 jagi	5	14	-9	22	20	2	-17	-6	-11	35	14	21
70+ jagi	-34	-15	-19	-26	-11	-15	-8	-4	-4	-1	0	-1

* Sámedikki ealáhusdoaimmaid doarjjaortnegat. SED-guovlluid juohkin 1/1-2012 lea vuoddu dás.

** Guovlu davábealde Sáltoduoddara mii ii leat Sámedikki ealáhusdoaimmaid doarjjaortnegiid siskko bealde.

Gáldu: Álbmotstatistihkka, Statistihkalaš guovddášdoaimmahat

Govvus 6.4 Netto sisafárren SED-guvlui/guovllus*, 2018



** Guovlu davábealde Sáltoduoddara mii ii leat Sámedikki ealáhusdoaimmaid doarjjaortnegiid siskkobealde.
Gáldu: Álbmotstatistihkka, Statistihkalaš guovddášdoaimmahat

Tabella 6.6 Persovnnat 16 jagi ja eambo, maŋŋil eanemus oahpu maid leat čadahan. Suohkanat mat leat ollásii dahje belohakkii meroštallon SED-guovlun*, golgotmánu 1. beavvi 2018. Proseanta

	Oktiibuot	Vuoddo-skuvlla dássi	Joatkkaskuvlla dássi**	Universitehta ja allaskuvlla dássi, oanehis***	Universitehta ja allaskuvlla dássi, guhkes****
SED-guovlu oktiibuot	100,0	36,5	40,6	18,1	4,0
Eará guovllut***** oktiibuot	100,0	28,7	39,8	22,8	8,3
2030 Máttá-Várjjat, SED	100,0	36,5	42,2	16,2	4,8
2030 Máttá-Várjjat, eará guovllut	100,0	28,0	40,7	23,5	7,2
2027 Unjárga	100,0	33,5	41,7	18,7	5,1
2025 Deatnu	100,0	36,4	38,4	19,4	4,9
2023 Gánŋaviika	100,0	41,1	36,5	16,4	5,2
2022 Davvesiida, SED	100,0	32,4	49,3	15,8	1,8
2022 Davvesiida, eará guovllut	100,0	42,6	34,2	17,8	4,7
2021 Kárášjohka	100,0	34,3	33,6	25,8	5,7
2020 Porsáŋgu	100,0	31,6	42,6	20,5	4,6
2019 Davvinjárga, SED	100,0	49,6	33,1	12,1	4,1
2019 Davvinjárga, eará guovllut	100,0	35,6	40,3	18,5	4,8
2018 Muosát, SED	100,0	49,0	35,3	11,1	4,6
2018 Muosát, eará guovllut	100,0	39,3	41,5	14,2	4,0
2017 Fálesnuorri	100,0	39,7	40,0	15,5	3,7
2014 Láhppi	100,0	45,0	35,2	15,4	3,7
2012 Áltá, SED	100,0	38,6	41,8	16,4	2,7
2012 Áltá, eará guovllut	100,0	30,1	37,3	25,5	6,5
2011 Guovdageaidnu	100,0	37,6	30,9	23,7	6,4
1943 Návuotna	100,0	37,0	43,2	15,6	3,8
1942 Ráisa	100,0	32,8	42,0	20,3	4,1
1941 Skiervá	100,0	38,5	41,1	16,1	3,5
1940 Gáivuotna	100,0	40,3	39,0	16,3	3,7
1939 Omásvuotna	100,0	35,3	41,9	19,1	3,3
1938 Ivgu	100,0	39,4	40,8	16,1	3,1
1936 Gálsa	100,0	44,0	38,3	13,6	3,4
1933 Báhcavuotna	100,0	37,4	44,8	14,5	2,8
1925 Orjješ-Ráisa, SED	100,0	34,6	41,5	20,0	3,7
1925 Orjješ-Ráisa, eará guovllut	100,0	30,1	44,7	20,8	4,2
1923 Siellat	100,0	30,8	43,2	20,4	5,0
1920 Loabát	100,0	35,6	42,1	18,6	3,2
1919 Rivttát	100,0	36,5	41,9	17,1	3,2
1913 Skánit	100,0	31,0	43,8	20,6	4,0
1902 Tromsa, SED	100,0	46,5	38,5	12,1	1,9
1902 Tromsa, eará guovllut	100,0	23,0	34,6	26,2	15,8
1853 Evenássi, SED	100,0	30,1	49,3	16,9	3,7
1853 Evenássi, eará guovllut	100,0	33,0	45,8	16,9	3,4
1850 Divttasvuotna	100,0	35,3	42,7	17,0	4,0
1849 Hápmir, SED	100,0	37,3	41,8	18,9	1,5
1849 Hápmir, eará guovllut	100,0	30,4	41,6	20,6	6,8
1805 Ákanjárga, SED	100,0	30,6	41,2	21,5	6,2
1805 Ákanjárga, eará guovllut	100,0	30,1	49,3	16,9	3,7

* Sámedikki ealáhusdoaimmaid doarjjaortnegat. SED-guovlluid juohkin 1/1-2012 lea vuoddu dás.

** Oktan" joatkkaskuvlla lasáhusa" dási, mii lasiha joatkkaskuvlla dási, muhto ii lohko alit oahppun.

*** Sisttisdoallá alit oahpu gitta njealji jahkái. **** Sisttisdoallá alit oahpu eambo go njeallje jagi, ja dutkanoahpu.

***** Guovlu davábealde Sáltoduoddara mii ii gula Sámedikki doaimmaguovlluid doarjjaortnegiid siskobeallai

Gáldu: Oahppostatistihkka, Statistihkalaš guovddášdoaimmahat

Tabealla 6.7 Oahppit* geat álge joatkkaskuvlii vuosttáš ceahkkái čakčat 2013, makkár stáhtusdási olahedje mañnil vihtta jagi joatkkaskuvlaoahpu, studeantasuorgi ja sohkaabealli. Proseanta

Oahpahasprográmma joatkkaskuvlla ceahkki 1 ja sohkaabealli	Oahppit oktiibuot	Olahan lohkan- dahje fidnogelbbolašvuoda**		Ii olahen lohkan- dahje fidnogelbbolašvuoda		
		Čadahan dábalaš áiggis	Čadahan guhkit áiggis go dábalaččat	Ain joatkkaskuvlaoahpus 2015	Čadahan JKII dahje váldán fágageahč čaleami, ii ceavzán	Heaitán bolohagas
SED-guovlu*** oktiibuot	698	50,1	16,2	8,5	6,0	19,2
Lohkanráhkkanahhtin oahpahasprográmma	295	72,5	12,2	3,1	5,8	6,4
Dievdoolbmot	139	63,3	17,3	4,3	7,9	7,2
Nissonolbmot	156	80,8	7,7	1,9	3,8	5,8
Oahppospesialiseren	230	72,6	13,5	3,0	6,1	4,8
Valášállanfága	41	80,5	4,9	0,0	4,9	9,8
Musihkka, dánsa ja drámá	24	58,3	12,5	8,3	4,2	16,7
Fidnofágalaš oahpposuorggit	403	33,7	19,1	12,4	6,2	28,5
Dievdoolbmot	249	29,7	22,5	14,9	5,2	27,7
Nissonolbmot	154	40,3	13,6	8,4	7,8	29,9
Huksen- ja ráhkadusteknihkka	33	21,2	30,3	18,2	3,0	27,3
Hábmen- ja giehtaduodji	20	10,0	20,0	10,0	5,0	55,0
Elektronfága	61	18,0	32,8	18,0	4,9	26,2
Dearvvašvuoda- ja sosiálahoahppu	73	45,2	9,6	11,0	8,2	26,0
Media- ja kommunikašuvdna	37	51,4	8,1	2,7	16,2	21,6
Luonddudoallosuorgi	37	32,4	18,9	10,8	2,7	35,1
Restaurvnta- ja biebmooahppu	18	50,0	11,1	5,6	5,6	27,8
Bálvalus ja johtalus	25	44,0	20,0	8,0	4,0	24,0
Teknihkka ja industriija buvttadeapmi	99	32,3	19,2	15,2	5,1	28,3

* Oahppit molssaevttolaš oahpus leat maid mielde dás

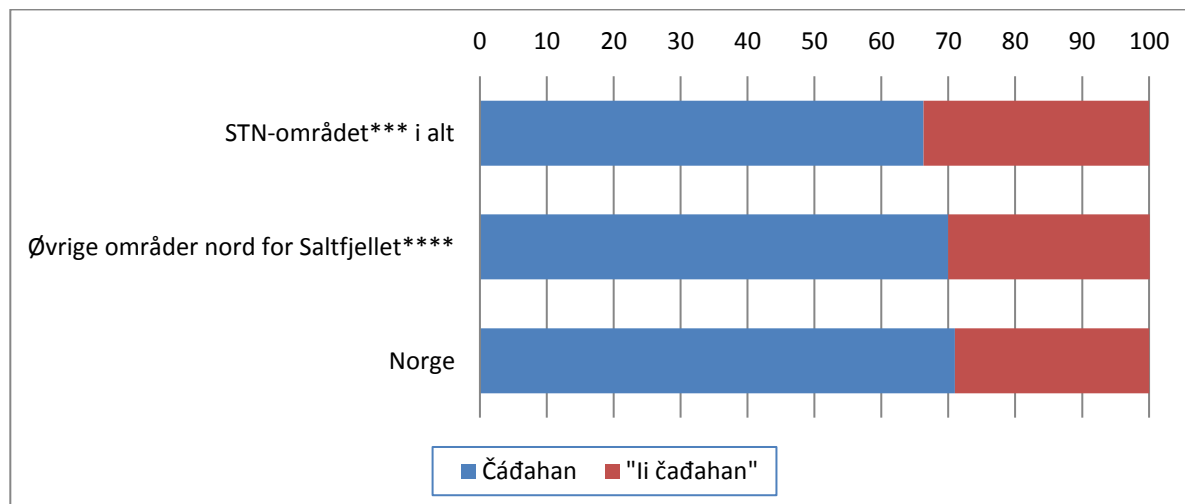
** Čadahan oahpu mearkaša ahte oahppi/oahpahalli lea ceavzán buot jagiid joatkkaskuvllas, mainna oažžu duodaštusa dahje fága-/svennereivve

*** Sámediggi-ealahusdoaimmaid doarjjaortnegat. SED-guovlluid juohkin 1.1 2012 lea vuoddun.

**** Guovlu davábealde Sáltoquoddara mii ii leat Sámedikki ealahusdoaimmaid doarjjaortnegiid siskobealde.

Gáldu: Oahpahasstatistihkka, Statistihkalaš guovddášdoaimmahat

Govvus 6.5 Oahppilit* geat lea algán juktaskuvlii, álgu dássái čakčat 2010, ja mii lea bohtus vitta jagi mañnil, orrunbáikeektui. Proseantat



Tabealla 6.8 Mánáidgárddit main lea sámegielfálaldat ja mánáidlohku geat vuostaiválde fálaldaga 2005-2018

Jahki	2005	2007	2009	2011	2013	2015	2016	2017	2018
Sámegielfálaldat mánáidgárddit oktiibuot	64	56	71	61	52	60	58	55	65
Mánáidlohku:	925	956	883	823	822	783	798	825	914
Sámi mánáidgárddit ja sámegiellossodagat dárogielat mánáidgárddiin	46	40	37	33	30	31	32	31	32
Mánáidlohku:	882	925	789	728	669	668	691	716	794
Dárogielat mánáidgárddit main lea eará sámegielfálaldat	18	16	34	28	22	29	26	24	33
Mánáidlohku	43	31	94	95	153	115	107	109	120

Gáldu: Sámediggi

Tabealla 6.9 Galle oahppi geain sámegiella lea 1. dahje 2. giellan. Vuoddoskuvla golggotmánu 1. beaivvi. Miehtá riikka. 2006-2018

	2006*	2010*	2012*	2014*	2015*	2016*	2017*	2018*
Oahppi oktiibuot ***	619 038	614 020	614 894	618 996	623 755	629 275	633 029	637 091
Oahppit geain sámegiella lea oahpahasgiella** oktiibuot	991	893	873	812	833	814	849	833
Oahppit geain davvisámegiella lea 1.giellan	971	928	879	878	833	875	870	892
Oahppit geain davvisámegiella lea 2.giellan*	1 508	1 145	1 054	1 065	1 102	1 045	1 179	1 276
Oahppit geain julevsámegiella lea 1. giellan	31	29	30	22	28	26	34	34
Oahppit geain julevsámegiella lea 2.giellan*	46	68	68	77	85	78	84	81
Oahppit geain lullisámegiella lea 1.giellan	18	18	21	15	21	26	31	26
Oahppit geain lullisámegiella lea 2. giellan*	98	72	74	59	95	74	70	85

* Sámegiella nubbingiellan sisttisdoallá ohppiid, geat čadahit dássi 1-4 ja dássi 1-7 sámi oahppoplána vuodul.

** Oahppit, geain sámegiella lea oahpahasgiella, ožžot buot oahpahusa sámegillii. Dat guoská ohppiide geat leat sámi hálddašanguovllu siskkobealde

*** 2011/2012 skuvlajagi rájes leat earenoamášskuvllat ja dábálašskuvllat časkon oktii vuoddoskuvlastatistihkas.

Gáldu: Oahpahasstatistihka, Statistihkalaš guovddášdoaimmahat

Tabealla 6.10 Ohppiidlohku geain sámegeilla lea joatkkaskuvlla fágasuorggis, juhkkovuvvon fylkkaid mielde gos lea eambo go vihtta oahppi. 2009-2019

	Skuvlajahki 2009/2010			Skuvlajahki 2016/2017			Skuvlajahki 2017/18			Skuvlajahki 2018/19		
	1.giel lan	2.giel lan	Oktiibu ot	1.giel lan	2.giel lan	Oktiibu ot	1.giel lan	2.giel lan	Oktiibu ot	1.giel lan	2.giel lan	Oktiibu ot
Miehtá riikka	215	154	369	204	267	471	209	242	451	205	273	478
Finnmárku	180	103	283	182	197	379	189	172	361	186	181	367
Tromsa	10	30	40	18	37	55	14	35	49	12	36	48
Norlánda	21	7	28	1	16	17	1	17	18	0	46	46
Davvi-Trøndelága		8	8	3	4	7	4	11	15	5	6	11
Muđui	4**	6	10		13	13	1	7	8	2	4	6

*Muđui riikii gullet maid Nordlánda ja Davvi-Trøndelága

**Muđui riikii gullá maid Davvi-Trøndelága

***Muđui riikii gullá maid Nordlánda

Gáldu: Oahpahusdirektoráhtta

Tabealla 6.11 Gaskamearálaš dienas ja vearru17 jahkásaš ja boarrásiid ássiin. Miehtá riikka ja Norggas davábealde Sáltoduoddara, 2018

	Miehtá riikka	SED-guovlut*	Eará guovllut**
Bruttodienas	452 000	384 200	431 000
Persovdnasisaboahu bálká	315 600	245 000	303 500
Persovdnasisaboahu penšuvdna	19 900	19 700	19 100
Ealáhussisaboahu	66 100	75 500	66 300
Reanttut ruhtabidju	2 900	1 800	2 300
Vuostáiváldán oasusvuoitu***	13 800	7 700	8 200
Sisaboadu geasus	119 700	113 800	119 200
Unnimus geasus	78 400	78 500	80 400
Reanttut vealggis	23 600	22 600	22 200
Vuolláibáza ealáhusas, oktan ovddit jagiid	4 500	2 400	2 600
Allavearrovuoddu	420 800	372 400	411 800
Dábálaš sisaboahu maŋŋil earenoamáš gessosa	339 000	271 700	314 600
Supmi dássejuvvon vearru****	113 600	77 900	101 400
Dán oasis****:			
Allavearru	11 800	7 300	9 900
Oktasašvearru	27 800	21 300	25 400
Álbmotoaju miellahttomáksu	32 500	30 600	30 600
Ássiid lohku geat leat 17 jagi ja boarrásit	4 232 513	45 997	263 964

* Sámedikki ealáhusdoaimmaid doarjjaortnegat. SED-guovlluid juohkin 1/1-2012 lea vuodđun dás.

** Guovlu davábealde Sáltoduoddara mat eai gula Sámedikki ealáhusdoaimmaid doarjjaortnegiid siskkobeallai.

*** Sihke vearrogeatnegas ja vearohis oasusvuoitu

**** Supmi dássejuvvon vearus (oktan opmodatvearuin) lea vuoliduvvon vearrogeassosiin,

ja muhtin vearut ges leat ovdal go vearrogeasus lea gesson.

Gáldu: Persovnnaid vearrostatistihkka, Statistihkalaš guovddášdoaimmaha

Tabealla 6.12 Barggahuvvon olbmot 15-74 jagi*, sohkaheali ja ealahusaid vuodul. Norggas davábealde Sáltoduoddara. 4. Kvartála 2018

	2009	2018			2009	2018		
	Oktiibuot	Oktiibuot	Dievddut	Nissonat	Oktiibuot	Oktiibuot %	Dievddut %	Nissonat %
SED-guovlu** oktiibuot	27 088	26 156	14 172	11 984	100,0	100,0	100,0	100,0
01-03 Eanandoallu, vuovdedoallu ja guolásteapmi	2 956	2 384	2 018	366	10,9	9,1	14,2	3,1
05-09 Ruvkedoaibma ja roggan	337	306	279	27	1,2	1,2	2,0	0,2
10-33 Industriija	1 544	2 022	1 560	462	5,7	7,7	11,0	3,9
35-39 Elektrisitehta, cháhci ja čorgen	403	444	393	51	1,5	1,7	2,8	0,4
41-43 Huksenráhkadusdoaibma	2 377	2 490	2 304	186	8,8	9,5	16,3	1,6
45-56 Gálvogávppašeapmi, hotealla ja restaurántadoaibma	5 259	4 573	2 873	1 700	19,4	17,5	20,3	14,2
58-63 Diehtjuohkin ja kommunikašuvdna	340	328	209	119	1,3	1,3	1,5	1,0
64-66 Ruhtadeapmi ja dáhkádus	141	70	40	30	0,5	0,3	0,3	0,3
68-82 Fitnodatlaš bálvalusdoaibma, opmodatdoaibma	1 567	1 488	848	640	5,8	5,9	6,2	5,5
84 Almmolaš hálddašeapmi, suodjalus ja sosiáladáhkádus	2 061	2 023	1 109	914	7,6	7,9	8,2	7,6
85 Oahpahus	2 667	2 501	773	1 728	9,8	9,8	5,7	14,6
86-88 Dearvvašvuoda- ja sosiálabálvalusat	6 451	6 319	1 211	5 108	23,8	24,7	8,6	43,2
90-99 Eará sosiála ja persovnnalaš bálvalusat	811	829	354	475	3,0	3,3	2,7	4,1
Ii diedihuvvon	174	217	144	73	0,6	0,9	1,0	0,7

* 2005 rájes vuoliduvvui vuolimus ahkemearri 16 jagis 15 jahkái, go galgá sáhttit rehkenastot barggahusas, gaskariikkalaččat ávžžuhusaid vuodul. Ahkedefinišuvdna maid rievdaduvvui seammás; ahki jagi loahpas rievddai ahki referánsaigodaga lohppii.

** Sámediggi-ealahusdoaimmaid doarjjaortnegat. SED-guovlluid juohkin 1.1 2012 lea vuoddun.

*** Guovllut davábealde Sáltoduoddara mat eai leat Sámedikki ealahusdoaimmaid doarjjaortnegiid siskobealde.

Gáldu: Registerema vuodul barggahusstatistihkka, Statistihkalaš guovddášdoaimmahat

**Tabella 6.13 Doaibmat ealáhusguvllot ja joavkostuorru dat bargi ektui.
SED-guovlun, oddajagimánu 1. Beaivve 2019**

	Fitno- dagat oktii- buoht	Bragit oktii- buot	Stuorru dat bargiid ektui						
			Bargi haga	1-4 bargi	5-9 bargi	10-19 bargi	20- 49 bargi	50- 99 bargi	100- 249 bargi
SED-guovlut** oktii buot	7 237	23 859	4 607	1 420	544	357	235	65	8
Eanandoallu, vuovdehommát, guolásteapmi	2 176	893	1 935	198	21	13	8	1	-
Ruvkehommát	28	243	12	6	5	2	2	-	1
Industriija	303	2 209	176	50	26	19	20	10	1
Elrávdnji, gassa lievla ja čáhcefiervrideame	25	163	4	11	8	-	2	-	-
Čáhce, bohcci ja buhtistan	46	265	23	9	6	2	5	1	-
Huksen ja huksensadji doaibmat	738	2 292	410	193	71	38	23	3	-
Gávppašit ja biilavuovdin	542	1 978	225	141	103	67	6	-	-
Fievrideapmi ja bálvalandoaibmat	327	1 020	160	113	24	20	9	1	-
Idjadan- ja bálvalusdoaibmat	236	753	121	69	23	17	6	-	-
Diehtojuohkin	127	297	80	36	5	4	1	-	1
Ruhta- ja dáhkádus	21	34	10	10	-	1	-	-	-
Gálvojođu ja opmodat vuovdin	453	205	372	69	9	3	-	-	-
Fága-, duotkan- ja tehnikkalaš doaibmat	327	456	206	88	25	6	1	1	-
Hándal doaibmat	331	731	232	59	18	9	13	-	-
Almmolaš háldehus, suodjalus oadjodoarjagii	162	1 672	10	51	38	37	25	-	1
Oahpahus	214	2 540	61	59	32	19	28	14	1
Dearvvašvuoda-, ja sosiálabálvalusa	689	7 409	247	136	94	95	80	34	3
Kultuvra-, guoimmuheapmi-, ja astoáigi	279	302	203	57	12	4	3	-	-
Eará fáaldagat	210	397	117	65	24	1	3	-	-
Ii dieđihuvvon	3	-	3	-	-	-	-	-	-

* 2005 rájes vuoliduvvui vuolimus ahkemearri 16 jagis 15 jahkái, go galgá sáhttit rehkenastot barggahusas, gaskariikkalaččat ávžžuhusaid vuodul. Ahkedefinišuvdna maid rievdaduvvui seammás; ahki jagi loahpas rievddai ahki referánsaáigodaga lohppii.

** Sámediggi-ealáhusdoaimmaid doarjjaortnegat. SED-guovlluid juohkin 1.1 2012 lea vuoddun

*** Guovllut davábealde Sáltoduoddara mat eai leat Sámedikki ealáhusdoaimmaid doarjjaortnegiid siskkobealde

Gáldu: Registrerema vuodul barggahusstatistihkka, Statistihkalaš guovddášdoaimmahat

**Tabella 6.14 Boazologu giddaealus 31.3*, ealáhusgovlut. Guohtunjáhkki
2002/2003 – 2017/2018****

	2002/ 2003	2007/ 2008	2010/ 2011	2012/ 2013	2013/ 2014	2014/ 2015	2015/ 2016	2016/ 2017	2017/ 2018**
Olles rikka	210 075	253 721	251 071	248 255	231 929	211 974	216 383	214 849	213 012
Nuortta Finnmárku	63 389	89 740	87 283	74 984	69 103	65 947	68 803	68 537	69 229
Buolbmát–Várjjat	21 623	27 279	28 078	24 143	23 111	24 126	24 697	24 260	24 072
Kárášjohka	41 766	62 461	59 205	50 841	45 992	41 821	44 106	44 277	45 157
Oarjje Finnmárku	84 214	98 106	97 957	106 127	95 838	79 333	80 909	79 076	77 370
Tromsa	9 922	12 188	11 674	12 768	12 317	12 179	11 971	11 943	11 773
Norlánda	13 993	14 717	14 529	14 828	14 644	14 491	14 366	14 219	13 790
Davvi-Trøndelag	12 936	12 627	13 529	14 093	14 130	14 398	14 164	14 206	13 972
Matta-Trøndelag/ Hedmárku	13 432	13 576	13 840	13 003	13 005	13 080	13 166	13 766	13 965
Biebmu boazodoalu	12 189	12 767	12 259	12 422	12 892	12 546	13 004	13 102	12 913

* 31. miessemanus geavahuvvo, danne go 01.04 lea áigi maid áigemeardi addit dieđu boazodoalu birra dan mañemuš jagi oruhastivrii

** Eahpesihkkar logut.

Kilde: Boazodoallohálddahus

**Tabella 6.15 Sámediggeválgá 2017. Dohkkehuvvon jienat, bellodaga/
válgalistu ja válgabiire vuodul**

Bellodat/válgalistu	Miehtá riikka	Válgabiras						
		1. Nuorta	2. Ávjo- vári	3. Davvi	4. Gáisi	5. Viesttar- meara	6. Lulli- sámi	7. Lulli- Norga
Oktiibuot	11 757	1 770	2 803	1 764	1 804	1 150	746	1 720
NSR Norgga Sápmelaččaid Riikasearvi	3 303	-	782	385	685	509	286	656
Guovddášbellodat	889	259	225	140	125	42	51	47
Sámeálbmotbellodat	238	0	59	0	0	0	0	179
Bargiidbellodat	1 998	445	324	297	324	161	152	295
Árja	911	161	340	118	117	47	0	128
Ovddádusbellodat	879	125	102	303	140	62	23	124
Olgeš	752	109	125	130	92	191	34	71
Dáloniid listu	177	-	177	-	-	-	-	-
Guovdageainnu Dálon searvi	76	-	76	-	-	-	-	-
Johttisápmelaččaid listu	291	-	291	-	-	-	-	-
Sosialisttalaš gurutbellodat	25	-	25	-	-	-	-	-
Davvikalohttaálbmot	772	-	119	366	117	-	-	170
Áarjel-Saemiej Gielh (ÅaSG)	200	-	-	-	-	-	200	-
NSR ja Sámeálbmot bellodaga oktasašlistu	493	493	-	-	-	-	-	-
Sámiid Álbmotlihttu (SÁL)	204	61	-	-	83	60	-	-
Siella	272	-	80	25	39	78	-	50
Jiehkkevárri	82	-	-	-	82	-	-	-
Sámieana	78	-	78	-	-	-	-	-
Samedemokratene og Siella	117	117	-	-	-	-	-	-

Tabealla 6.16 Sámediggeválgá 2017. Válljejuvvon áirasat, bellodaga/válgalistu , sohka-beali ja válgabiire vuodul

	Bellodagat/válgalistut											
			Bb		NSR		ÁRJA		Ovdadu-sbellodat		H	
	Oktii-buot	Nisson-olbmot	Oktii-buot	Nisson-olbmot	Oktii-buot	Nisson-olbmot	Oktii-buot	Nisson-olbmot	Oktii-buot	Nisson-olbmot	Oktii-buot	Nisson-olbmot
Miehta riika	39	17	9	2	16	7	1	1	1	-	1	-
1. Nuorta	5	3	2	1	-	-	-	-	-	-	-	-
2. Ávjovári	8	4	1	-	3	2	1	1	-	-	-	-
3. Davvi	6	2	1	-	2	1	-	-	1	-	-	-
4. Gáisi	5	2	2	1	3	1	-	-	-	-	-	-
5. Viesttarmearra	5	1	1	-	3	1	-	-	-	-	1	-
6. Lullisámi	4	2	1	-	2	1	-	-	-	-	-	-
7. Lulli Norgga	6	3	1	-	3	1	-	-	-	-	-	-
	SP		NSR/SPF		JOHT		NORDK		ÁSG		FASTB	
	Oktii-buot	Nisson-olbmot	Oktii-buot	Nisson-olbmot	Oktii-buot	Nisson-olbmot	Oktii-buot	Nisson-olbmot	Oktii-buot	Nisson-olbmot	Oktii-buot	Nisson-olbmot
Miehta riika	2	1	2	1	1	1	3	2	2	1	1	1
1. Nuorta	1	1	2	1	-	-	-	-	-	-	-	-
2. Ávjovári	1	-	-	-	1	1	-	-	-	-	1	1
3. Davvi	-	-	-	-	-	-	2	1	-	-	-	-
4. Gáisi	-	-	-	-	-	-	-	-	-	-	-	-
5. Viesttarmearra	-	-	-	-	-	-	-	-	-	-	-	-
6. Lullisámi	-	-	-	-	-	-	-	-	2	1	-	-
7. Lulli Norgga	-	-	-	-	-	-	1	1	-	-	-	-
	SFP											
	Oktii-buot	Nisson-olbmot										
Miehta riika	1	1										
1. Nuorta	-	-										
2. Ávjovári	-	-										
3. Davvi	-	-										
4. Gáisi	-	-										
5. Viesttarmearra	-	-										
6. Lullisámi	-	-										
7. Lulli Norgga	1	1										

* Bb (Bargiidbellodat), NSR (Norgga Sámiid Riikasearvi), O (Olgeš), NSR/SaB OI (Norgga Sámiid Riikasearvi ja Sámeálbmotbellodaga Oktasašlistu), JOHT (Johtisápmelaččaid listu), DAVVIK (Davvikalohttaálbmot), ÁSG (Áarjel-Saemiej Gielh (ÁaSG) , DÁLONIID (Dáloniid listu).

Gáldu: Válgastatistihkka, Statistihkalaš guovddášdoaimmahat.