

# 7 Samiske tall

## 7.1 Innledning

I dette kapitlet presenteres en del sentrale tabeller som gir et bilde av situasjonen på viktige områder av den samiske virkeligheten. Dette er faste tabeller som vil gå igjen i hver utgave av publikasjonen, og som dermed vil gi innsikt i hvordan ting utvikler seg over tid. Kapitlet inneholder i denne utgaven 16 tabeller og fem figurer fordelt på sju områder som alle belyser viktige temaer innenfor det samiske samfunnet. Det første temaet er befolkning, hvor det er lagt vekt på å vise hvordan folkemengden utvikler seg, og hvilke forhold som påvirker befolkningsutviklingen (fødte/døde/innflytting/utflytting). Sammensetningen etter alder og kjønn vises, og situasjonen belyses på ulike geografiske nivåer.

Når det gjelder utdanning, oppgir vi tall for utdanningsnivå, hvor STN-området sammenliknes med øvrige områder nord for Saltfjellet og Norge. Her vises en tabell som belyser frafall i videregående skole, og det er tre tabeller som gir informasjon om hvordan samisk språk utvikler seg, henholdsvis i barnehagen, grunnskolen og videregående skole.

Inntekt og sysselsetting er belyst gjennom to tabeller, gjennomsnittlig inntekt og skatt for personer, og sysselsatte personer etter kjønn og næring. Det er videre to næringstabeller hvor én tabell viser bedrifter etter næringshovedområde og en går spesielt på reindriftsnæringa.

Til slutt er det to valgtabeller basert på siste sametingsvalg (2013), som viser godkjente stemmer etter parti/valgliste og innvalgte representanter på Sametinget.

## 7.2 Noen kommentarer til tabellene

Det var 55 544 personer som bodde i STN-områdene 1. januar 2017. Folketallet har siden 2010 stabilisert seg rundt dette tallet etter en sammenhengende nedgang siden 1990, da folketallet var nær 10 000 høyere. Det er likevel ingen vekst å spore i STN-området. Det står i kontrast til folketallet i Norge, som har økt med om lag 400 000 personer eller 8,2 prosent siden 2010.

Det var fødselsunderskudd i STN-området i 2016, som det har vært siden begynnelsen av 2000-tallet. Vi har imidlertid en positiv nettoinnflytting som balanserer fødselsunderskuddet slik at befolkningstallet holder seg noenlunde stabilt. Den positive nettoinnflyttingen startet i 2011 og har vært positiv siden. I alle år i perioden 1990–2010 var det flere som flyttet ut av STN-området enn det var som flyttet inn.

Årsaken til den positive nettoinnflyttingen er utelukkende innflytting fra utlandet. Mens STN-området opplevde et flyttetap til andre kommuner i Norge på rundt 400 personer, var nettoinnflyttingen fra utlandet i 2016 på over 600 personer.

Det er flere menn enn kvinner som bor i STN-området. 52,3 prosent er menn og 47,7 prosent kvinner, det utgjør en forskjell på 2500 personer. Det er også et knapt flertall av menn i Norge totalt, men forskjellen er relativt sett betraktelig mindre.

Alderssammensetningen i STN-området har endret seg de siste 26 årene. Nær 30 prosent av innbyggerne var 60 år og over per 1. januar 2017, mens andelen var om lag 20 prosent i 1990. Tilsvarende har andelen personer under 30 år blitt redusert fra 43 prosent i 1990 til 32 prosent i 2017. Alderssammensetningen har også endret seg i resten av Norge, men styrken i endringene er klart større i STN-området.

Flyttingene de siste årene bidrar til å forsterke disse forskjellene. I løpet av 2016 var det flere kvinner som flyttet ut av STN-området, enn det var som flyttet inn, mens det var positiv nettoinnflytting av menn. Ser vi bort fra innflyttingen fra utlandet, er det kun i de eldste aldersgruppene vi finner positiv nettoinnflytting. Blant dem som innvandret, er det derimot positiv nettoinnflytting i alle aldersgrupper.

Folketallet har holdt seg best i kommunene Nordreisa og Storfjord i Troms og Karasjok i Finnmark. Disse kommunene har hatt en svak befolkningsvekst siden 1990. Størst vekst har Nordreisa hatt, med en befolkningsøkning på 4,7 prosent siden 1990. Andre kommuner har hatt en dramatisk nedgang. Loppa, Kvalsund og Gamvik i Finnmark, Kvænangen, Kåfjord, Gratangen og Lyngen i Troms og Tysfjord i Nordland har alle hatt en befolkningsnedgang på over 20 prosent i perioden 1990–2017. Noen kommuner har klart å snu trenden de siste årene. Gamvik har for eksempel økt folketallet med om lag 13 prosent siden 2012. Også Balsfjord og Skånland i Troms har hatt en positiv utvikling de siste årene.

Det er færre som faller fra i videregående skole sammenliknet med de siste årene. Frafallet er likevel høyere i STN-området enn i resten av landet. Av kullet som startet på videregående trinn 1 i 2011, hadde 41,5 prosent ikke oppnådd studie- eller yrkeskompetanse fem år senere. Tilsvarende tall for øvrige områder nord for Saltfjellet var 32,6 prosent og 29 prosent for hele Norge.

875 elever hadde nordsamisk som førstespråk i grunnskolen i 2016. Det er vel 40 flere enn i 2015 og på linje med gjennomsnittet for de tre årene før 2015. Siden 2006 har antallet likevel gått ned med rundt 100. Tilsvarende har antall elever med nordsamisk som andrespråk blitt redusert fra vel 1500 elever i 2006 til 1045 i 2016.

**Tabell 7.1 Folkemengde per 1. januar, fødte, døde og flyttinger.  
STN området\* i alt**

	Folkemengde per 1. januar			Levende- fødte**	Døde	Fødsels- over- skudd	Inn- flyttinger** *	Ut- flyttinger ***	Netto inn- flytting	Folketilvekst***	
	I alt	Menn	Kvinner							I alt	Pro- sent
1990	65 147	33 955	31 192	918	764	154	2 218	2 583	-365	-343	-0,5
1995	63 850	33 160	30 690	862	732	130	2 090	2 819	-729	-718	-1,1
2000	59 972	31 101	28 871	749	680	69	2 591	3 005	-414	-308	-0,5
2005	57 867	29 987	27 880	569	583	-14	2 109	2 427	-318	-354	-0,6
2006	57 513	29 771	27 742	603	627	-24	2 054	2 671	-617	-598	-1,0
2007	56 915	29 507	27 408	565	666	-101	2 236	2 559	-323	-395	-0,7
2008	56 520	29 284	27 236	527	593	-66	2 111	2 303	-192	-378	-0,7
2009	56 142	29 045	27 097	546	627	-81	2 225	2 281	-56	-208	-0,4
2010	55 934	28 951	26 983	507	608	-101	2 302	2 434	-132	-299	-0,5
2011	55 635	28 858	26 777	492	621	-129	2 532	2 367	165	-4	0,0
2012	55 631	28 862	26 769	444	620	-176	2 562	2 291	271	21	0,0
2013	55 652	28 921	26 731	472	639	-167	2 588	2 349	239	-33	-0,1
2014	55 619	28 904	26 715	481	597	-116	2 569	2 437	132	-45	-0,1
2015	55 574	28 891	26 683	469	609	-140	2 558	2 414	144	12	0
2016	55 586	28 963	26 623	448	597	-149	2 779	2 594	185	-42	-0,1
2017	55 544	29 021	26 523	...	...	...	...	...	...	...	...

\* Virkeområdet for Sametingets tilskuddsordninger til næringslivet. Inndeling av STN-området per 1/1-2012 er lagt til grunn.

\*\* Som levendefødte regnes foster som visertilvekst ved fødselen.

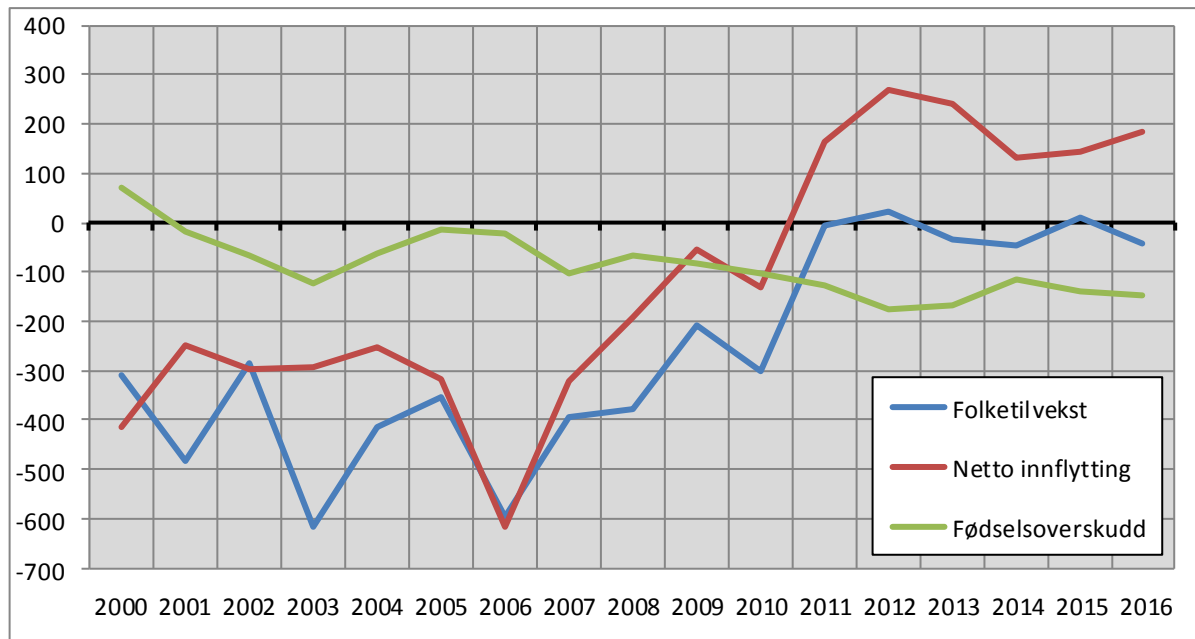
\*\*\* Gjelder flyttinger til/fra andre steder i Norge og utlandet.

\*\*\*\* Folketilveksten regnes som differansen mellom 1. januar i det aktuelle året og 1. januar det påfølgende året.

På grunn av registreringsrutinene og avvik i kvaliteten på flyttingdata for grunnkretser i enkelte kommuner vil fødtedøde+innflytting-utflytting

Kilde: Befolkningsstatistikk, Statistisk sentralbyrå.

**Figur 7.1 Befolkningsutviklingen i STN – området\*, 2000 - 2016**



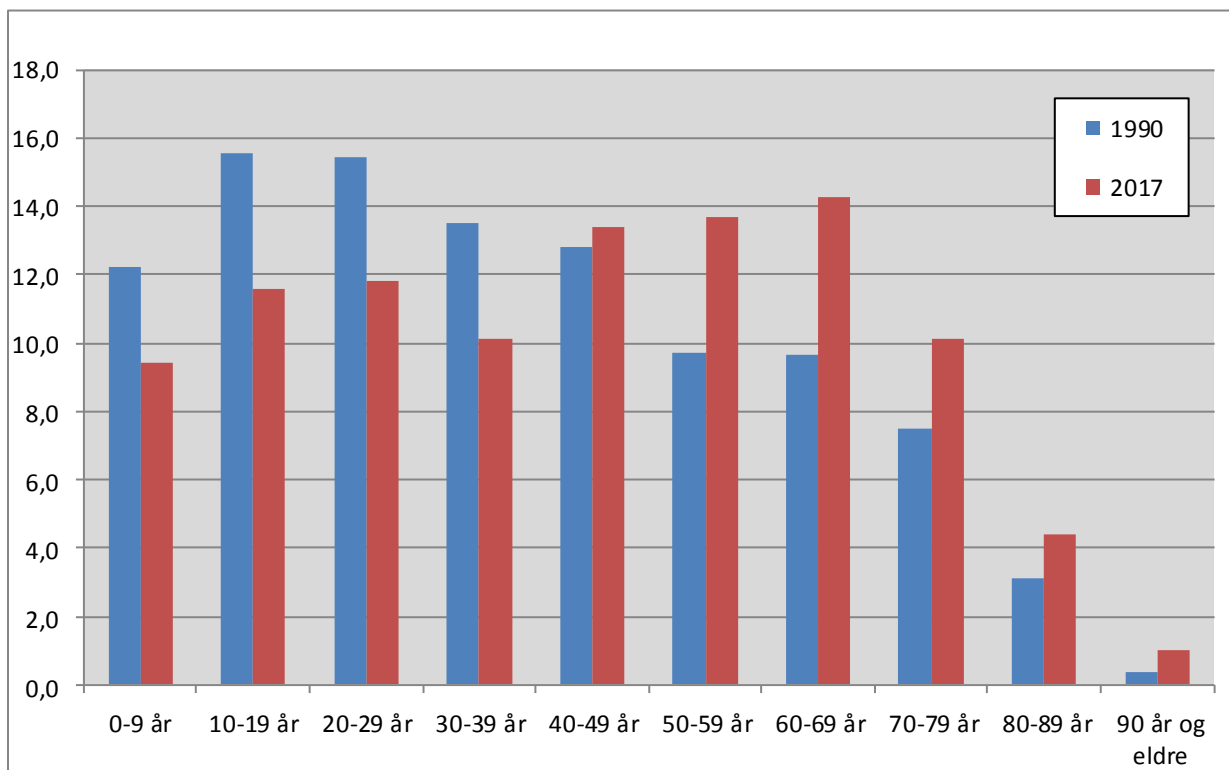
Kilde: Befolkningsstatistikk, Statistisk sentralbyrå.

**Tabell 7.2 Folkemengde i STN-området \* etter kjønn og alder per. 1. januar**

Kjønn Alder	1990	1995	2000	2005	2010	2013	2015	2016	2017	2017 i prosent
<b>I alt</b>	<b>65 147</b>	<b>63 850</b>	<b>59 972</b>	<b>57 867</b>	<b>55 934</b>	<b>55 652</b>	<b>55 574</b>	<b>55586</b>	<b>55544</b>	<b>100.0</b>
0-9 år	7 969	8 255	7 706	6 756	5 852	5 496	5 372	5318	5239	9.4
10-19 år	10 133	8 178	7 573	7 688	7 594	7 180	6 693	6529	6466	11.6
20-29 år	10 055	10 356	7 821	6 375	5 810	6 187	6 500	6562	6577	11.8
30-39 år	8 814	8 268	7 964	7 735	6 273	5 693	5 526	5573	5613	10.1
40-49 år	8 357	8 938	8 120	7 617	7 715	7 828	7 746	7580	7439	13.4
50-59 år	6 343	6 729	7 898	8 447	7 841	7 659	7 669	7722	7636	13.7
60-69 år	6 299	5 796	5 709	6 198	7 486	7 915	8 027	8030	7947	14.3
70-79 år	4 894	4 838	4 573	4 358	4 593	4 850	5 143	5330	5632	10.1
80-89 år	2 027	2 203	2 273	2 305	2 342	2 384	2 385	2412	2467	4.4
90 år og eldre	256	289	335	388	428	460	513	530	528	1.0
0-5 år	4 807	5 124	4 556	3 748	3 370	3 166	3 035	3015	2977	5.4
6-15 år	8 542	7 849	7 701	7 719	6 998	6 388	6 076	5974	5852	10.5
16-66 år	42 756	41 785	38 902	37 722	36 361	36 305	35 992	35822	35637	64.2
67 år og eldre	9 042	9 092	8 813	8 678	9 205	9 793	10 471	10775	11078	19.9
<b>Menn</b>	<b>33 955</b>	<b>33 160</b>	<b>31 101</b>	<b>29 987</b>	<b>28 951</b>	<b>28 921</b>	<b>28 891</b>	<b>28963</b>	<b>29021</b>	<b>100.0</b>
0-9 år	4 118	4 233	4 012	3 442	2 935	2 765	2 670	2656	2620	9.0
10-19 år	5 162	4 221	3 911	4 027	3 987	3 748	3 473	3384	3403	11.7
20-29 år	5 556	5 625	4 219	3 462	3 087	3 344	3 504	3578	3593	12.4
30-39 år	4 781	4 442	4 311	4 130	3 325	2 986	2 977	3010	3030	10.4
40-49 år	4 609	4 918	4 383	4 031	4 100	4 180	4 095	4014	3936	13.6
50-59 år	3 429	3 618	4 271	4 592	4 214	4 110	4 103	4156	4101	14.1
60-69 år	3 179	3 017	2 994	3 259	3 982	4 202	4 282	4264	4231	14.6
70-79 år	2 208	2 156	2 088	2 102	2 278	2 447	2 625	2727	2894	10.0
80-89 år	822	820	828	838	932	1 011	1 006	1012	1045	3.6
90 år og eldre	91	110	84	104	111	128	156	162	168	0.6
0-5 år	2 481	2 635	2 368	1 875	1 699	1 578	1 488	1482	1486	5.1
6-15 år	4 399	4 050	3 981	4 044	3 609	3 275	3 088	3042	2988	10.3
16-66 år	23 059	22 494	20 892	20 202	19 349	19 386	19 258	19218	19148	66.0
67 år og eldre	4 016	3 981	3 860	3 866	4 294	4 682	5 057	5221	5399	18.6
<b>Kvinner</b>	<b>31 192</b>	<b>30 690</b>	<b>28 871</b>	<b>27 880</b>	<b>26 983</b>	<b>26 731</b>	<b>26 683</b>	<b>26623</b>	<b>26523</b>	<b>100.0</b>
0-9 år	3 851	4 022	3 694	3 314	2 917	2 731	2 702	2662	2619	9.9
10-19 år	4 971	3 957	3 662	3 661	3 607	3 432	3 220	3145	3063	11.5
20-29 år	4 499	4 731	3 602	2 913	2 723	2 843	2 996	2984	2984	11.3
30-39 år	4 033	3 826	3 653	3 605	2 948	2 707	2 549	2563	2583	9.7
40-49 år	3 748	4 020	3 737	3 586	3 615	3 648	3 651	3566	3503	13.2
50-59 år	2 914	3 111	3 627	3 855	3 627	3 549	3 566	3566	3535	13.3
60-69 år	3 120	2 779	2 715	2 939	3 504	3 713	3 745	3766	3716	14.0
70-79 år	2 686	2 682	2 485	2 256	2 315	2 403	2 518	2603	2738	10.3
80-89 år	1 205	1 383	1 445	1 467	1 410	1 373	1 379	1400	1422	5.4
90 år og eldre	165	179	251	284	317	332	357	368	360	1.4
0-5 år	2 326	2 489	2 188	1 873	1 671	1 588	1 547	1533	1491	5.6
6-15 år	4 143	3 799	3 720	3 675	3 389	3 113	2 988	2932	2864	10.8
16-66 år	19 697	19 291	18 010	17 520	17 012	16 919	16 734	16604	16489	62.2
67 år og eldre	5 026	5 111	4 953	4 812	4 911	5 111	5 414	5554	5679	21.4

\* Virkeområdet for Sametingets tilskuddsordninger til næringslivet. Inndeling av STN-området per 1/1-2012 er lagt til grunn.

**Figur 7.2 Folkemengde i STN-området\*, aldersgrupper, andel**



\* Virkeområdet for Sametingets tilskuddsordninger til næringslivet. Inndeling av STN-området per 1/1-2012 er lagt til grunn.

**Tabell 6.3 Folkemengde 1. januar, etter kommuner som helt eller delvis er definert som STN-området\***

Kommune	1990	1995	2000	2005	2010	2012	2013	2014	2015	2016	2017
STN-området i alt	65 147	63 850	59 972	57 867	55 934	55 631	55 652	55 619	55 574	55 586	55544
2030 Sør-Varanger, STN	1 869	1 790	1 517	1 476	1 602	1 543	1 506	1 501	1 505	1 500	1477
2030 Sør-Varanger, øvrige områder	7 772	8 123	8 015	7 987	8 136	8 317	8 462	8 589	8 716	8 727	8722
2027 Nesseby	1 037	1 048	965	901	884	901	882	919	934	959	951
2025 Tana	3 195	3 272	3 074	3 037	2 912	2 896	2 900	2 883	2 909	2 922	2911
2023 Gamvik	1 424	1 455	1 288	1 114	1 009	1 008	1 063	1 098	1 116	1 139	1137
2022 Lebesby, STN	501	438	390	379	341	339	338	323	325	321	319
2022 Lebesby, øvrige områder	1 253	1 140	1 073	1 051	1 001	1 017	1 001	1 018	1 018	997	1011
2021 Karasjok	2 652	2 788	2 901	2 876	2 789	2 763	2 721	2 698	2 708	2 668	2696
2020 Porsanger	4 475	4 461	4 451	4 299	3 991	3 946	3 968	3 963	3 925	3 978	3971
2019 Nordkapp, STN	757	737	667	629	595	595	579	577	585	589	601
2019 Nordkapp, øvrige områder	3 218	3 177	2 850	2 786	2 590	2 633	2 626	2 636	2 693	2 687	2690
2018 Måsøy, STN	399	334	248	194	170	165	183	171	177	170	161
2018 Måsøy, øvrige områder	1 440	1 386	1 229	1 199	1 097	1 078	1 057	1 070	1 064	1 045	1043
2017 Kvalsund	1 394	1 266	1 106	1 080	1 026	1 010	1 036	1 051	1 049	1 035	1027
2014 Loppa	1 687	1 552	1 426	1 266	1 087	1 087	1 070	1 027	989	951	968
2012 Alta, STN	1 625	1 472	1 245	1 152	1 013	997	975	944	906	884	877
2012 Alta, øvrige områder	13 232	14 866	15 592	16 476	17 667	18 285	18 671	18 878	18 992	19 213	19569
2011 Kautokeino	2 953	3 141	3 068	2 997	2 949	2 927	2 923	2 931	2 914	2 956	2938
1943 Kvænangen	1 615	1 602	1 435	1 401	1 316	1 284	1 245	1 234	1 226	1 231	1233
1942 Nordreisa	4 697	4 905	4 821	4 744	4 757	4 807	4 850	4 854	4 882	4 895	4919
1941 Skjervøy	3 082	3 081	2 934	3 003	2 881	2 880	2 905	2 881	2 895	2 920	2912
1940 Kåfjord	2 819	2 677	2 369	2 288	2 207	2 210	2 208	2 221	2 182	2 150	2132
1939 Storfjord	1 836	1 939	1 872	1 934	1 888	1 909	1 942	1 941	1 898	1 865	1890
1938 Lyngen	3 595	3 479	3 225	3 158	3 152	3 028	3 013	2 992	2 922	2 861	2876
1936 Karlsøy	2 774	2 611	2 496	2 372	2 371	2 355	2 317	2 334	2 289	2 282	2273
1933 Balsfjord	6 378	6 085	5 749	5 560	5 515	5 502	5 562	5 593	5 720	5 701	5685
1925 Sørreisa, STN	711	655	626	614	609	609	606	600	607	608	604
1925 Sørreisa, øvrige områder	2 727	2 818	2 668	2 716	2 757	2 772	2 801	2 850	2 844	2 844	2892
1923 Salangen	2 586	2 505	2 346	2 244	2 211	2 214	2 220	2 223	2 219	2 230	2220
1920 Lavangen	1 149	1 117	1 052	1 029	1 012	1 016	1 012	1 014	1 008	1 051	1076
1919 Gratangen	1 483	1 416	1 345	1 268	1 150	1 136	1 119	1 135	1 137	1 137	1121
1913 Skånland	3 409	3 303	3 109	2 954	2 855	2 972	2 940	2 951	2 988	3 041	3048
1902 Tromsø, STN	1 416	1 209	1 039	920	845	791	811	798	796	785	771
1902 Tromsø, øvrige områder	49 132	54 467	58 106	61 638	66 460	68 325	69 547	70 792	71 885	72 695	73770
1853 Evenes, STN	236	328	295	274	256	258	254	250	249	245	251
1853 Evenes, øvrige områder	1 494	1 293	1 228	1 143	1 101	1 101	1 122	1 141	1 136	1 155	1151
1850 Tysfjord	2 622	2 465	2 302	2 150	2 007	1 956	1 978	2 000	1 996	1 974	1960
1849 Hamarøy, STN	317	296	277	230	219	221	226	226	229	253	253
1849 Hamarøy, øvrige områder	1 995	1 919	1 731	1 606	1 533	1 562	1 565	1 594	1 582	1 571	1557
1805 Narvik, STN	454	423	334	324	315	306	300	286	289	285	286
1805 Narvik, øvrige områder	18 143	18 497	18 266	18 188	18 087	18 167	18 209	18 419	18 564	18 502	18470

\* Virkeområdet for Sametingets tilskuddsordninger til næringslivet. Inndeling av STN-området per 1/1-2012 er lagt til grunn.

Kilde: Befolkningsstatistikk, Statistisk sentralbyrå.

**Tabell 7.4 Folkemengde 1. januar 2017 og endringene i 2016, Norge nord for Saltfjellet**

	Folkemengde 1.1.2016	Levendefødte*	Døde	Fødselsoverskudd	Innflytting**		Utflytting		Netto innflytting	Folketilvekst***		Folkemengde 1.1.2017
					I alt	Av dette fra utlandet	I alt	Av dette til utlandet		I alt	Prosent	
<b>Norge nord for Saltfjellet i alt</b>	403 601	4 166	3 472	694	22 548	6 371	20 806	2 563	1 742	2 442	0,6	406 043
<b>STN-området**** i alt</b>	55 586	448	597	-149	3 180	867	2 995	249	185	-42	-0,1	55 544
<b>Øvrige områder***** i alt</b>	348 015	3 718	2 875	843	19 368	5 504	17 811	2 314	1 557	2 484	0,7	350 499
<b>Øst-Finnmark</b>	25 151	230	246	-16	1 662	678	1 667	253	-5	-18	-0,1	25 133
STN	3 919	24	45	-21	250	84	217	47	33	-35	-0,9	3 884
Øvrige områder	21 232	206	201	5	1 412	594	1 450	206	-38	17	0,1	21 249
<b>Indre Finnmark</b>	12 524	114	117	-3	662	142	662	43	0	-8	-0,1	12 516
STN	12 524	114	117	-3	662	142	662	43	0	-8	-0,1	12 516
<b>Vest-Finnmark</b>	38 083	455	282	173	2 319	651	2 076	294	243	417	1,1	38 500
STN	3 629	21	44	-23	275	85	225	22	50	5	0,1	3 634
Øvrige områder	34 454	434	238	196	2 044	566	1 851	272	193	412	1,2	34 866
<b>Nord-Troms</b>	18 204	150	199	-49	1 046	302	967	70	79	31	0,2	18 235
STN	18 204	150	199	-49	1 046	302	967	70	79	31	0,2	18 235
<b>Sør-/Midt-Troms</b>	146 126	1 587	1 110	477	8 504	2 352	7 720	1085	784	1 271	0,9	147 397
STN	14 553	119	167	-48	797	220	766	56	31	-28	-0,2	14 525
Øvrige områder	131 573	1 468	943	525	7 707	2 132	6 954	1029	753	1 299	1,0	132 872
<b>Nordre Nordland</b>	163 513	1 630	1 518	112	8 355	2 246	7 714	818	641	749	0,5	164 262
STN	2 757	20	25	-5	150	34	158	11	-8	-7	-0,3	2 750
Øvrige områder	160 756	1 610	1 493	117	8 205	2 212	7 556	807	649	756	0,5	161 512

\* Som levendefødte regnes foster som viser livstegn ved fødselen.

\*\* Gjelder flytting til/fra andre steder i Norge og utlandet og flyttinger innen området

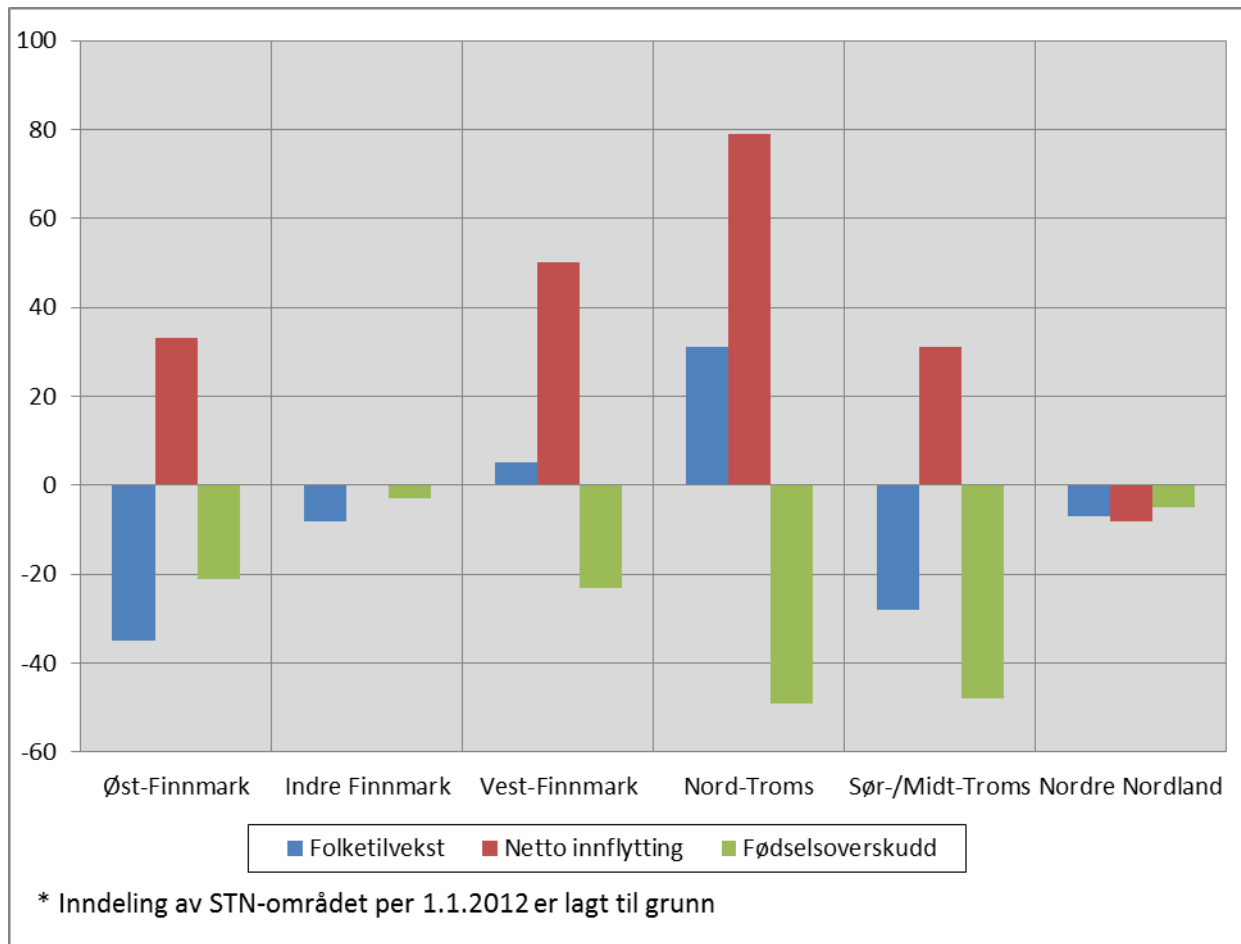
\*\*\* Folketilveksten regnes som differansen mellom 1. januar i det aktuelle året og 1. januar det påfølgende år. På grunn av registreringsrutinene og avvik i kvaliteten på flyttedata for grunnkretser i enkelte kommuner vil fødte - døde + innflytting - utflytting vise andre tall. På kommunenivå vil disse forskjellene være små

\*\*\*\* Virkeområdet for Sametingets tilskuddsordninger til næringslivet. Inndelingen av STN-området per 1.1.2012 er lagt til grunn.

\*\*\*\*\* Området nord for Saltfjellet utenfor virkeområdet for Sametingets tilskuddsordninger til næringslivet.

Kilde: Befolkningsstatistikk, Statistisk sentralbyrå

**Figur 7.3 Befolkningsutvikling STN - området\*, 2016**





**Tabell 7.5 Innflytting og utflytting til/fra STN-området\*, etter kjønn og alder i 2016**

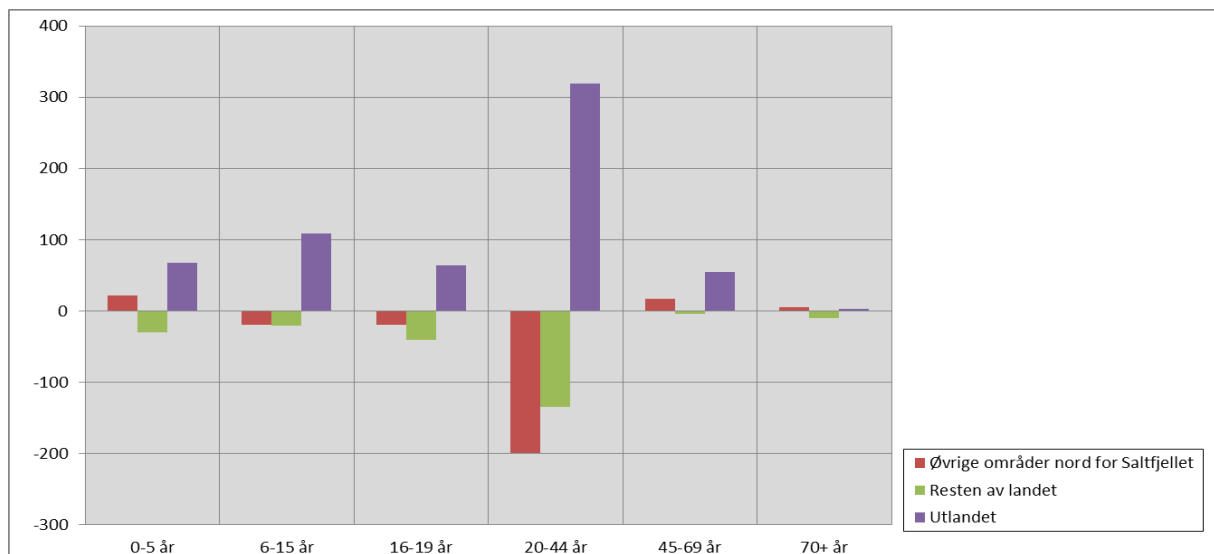
	Norge i alt			Øvrige områder nord for Saltfjellet**			Resten av landet			Utlandet		
	Totalt	Menn	Kvinner	Totalt	Menn	Kvinner	Totalt	Menn	Kvinner	Totalt	Menn	Kvinner
Innflytting i alt	1 912	1 022	890	1 203	637	566	709	385	324	867	513	354
0-5 år	169	83	86	115	48	67	54	35	19	74	41	33
6-15 år	168	80	88	112	54	58	56	26	30	130	89	41
16-19 år	153	88	65	105	51	54	48	37	11	76	62	14
20-44 år	1 022	559	463	614	344	270	408	215	193	474	262	212
45-69 år	356	188	168	229	125	104	127	63	64	107	56	51
70+ år	44	24	20	28	15	13	16	9	7	6	3	3
Utflytting i alt	2 345	1 217	1 128	1 396	713	683	949	504	445	249	149	100
0-5 år	177	90	87	93	44	49	84	46	38	6	2	4
6-15 år	207	100	107	131	61	70	76	39	37	21	10	11
16-19 år	213	113	100	124	58	66	89	55	34	12	5	7
20-44 år	1 356	700	656	813	416	397	543	284	259	155	103	52
45-69 år	343	187	156	212	119	93	131	68	63	52	28	24
70+ år	49	27	22	23	15	8	26	12	14	3	1	2
Nettflytting i alt	-433	-195	-238	-193	-76	-117	-240	-119	-121	618	364	254
0-5 år	-8	-7	-1	22	4	18	-30	-11	-19	68	39	29
6-15 år	-39	-20	-19	-19	-7	-12	-20	-13	-7	109	79	30
16-19 år	-60	-25	-35	-19	-7	-12	-41	-18	-23	64	57	7
20-44 år	-334	-141	-193	-199	-72	-127	-135	-69	-66	319	159	160
45-69 år	13	1	12	17	6	11	-4	-5	1	55	28	27
70+ år	-5	-3	-2	5	0	5	-10	-3	-7	3	2	1

\* Virkeområdet for Sametingets tilskuddsordninger til næringslivet. Inndelingen av STN-området per 1.1.2012 er lagt til grunn.

\*\* Området nord for Saltfjellet utenfor virkeområdet for Sametingets tilskuddsordninger til næringslivet.

Kilde: Befolkningsstatistikk, Statistisk sentralbyrå

**Tabell 7.4 Nettoutflytting til/fra STN-området\*, 2016**



\* Virkeområdet for Sametingets tilskuddsordninger til næringslivet. Inndelingen av STN-området per 1.1.2012 er lagt til grunn.

Kilde: Befolkningsstatistikk, Statistisk sentralbyrå

**Tabell 7.6 Personer 16 år og over, etter høyeste fullførte utdanning. Kommuner som er helt eller delvis definert som STN-området\*, oktober 2016. Prosent**

1.

	I alt	Grunnskole nivå	Vidergående skole-nivå**	Universitets- og høghskolenivå, kort***	Universitets- og høghskolenivå lang****
STN-området** i alt	100,0	38,0	39,9	17,6	3,7
Øvrige områder***** i alt	100,0	29,8	39,9	22,1	7,7
2030 Sør-Varanger, STN	100,0	37,5	42,0	15,3	4,9
2030 Sør-Varanger, øvrige områder	100,0	29,1	40,8	22,8	6,6
2027 Nesseby	100,0	34,2	41,2	18,5	5,0
2025 Tana	100,0	38,0	37,6	18,5	5,0
2023 Gamvik	100,0	41,5	35,5	16,7	5,4
2022 Lebesby, STN	100,0	36,2	48,4	12,5	2,2
2022 Lebesby, øvrige områder	100,0	44,0	34,1	17,0	3,9
2021 Karasjok	100,0	35,4	33,4	25,3	5,2
2020 Porsanger	100,0	32,6	42,8	19,8	4,0
2019 Nordkapp, STN	100,0	51,5	33,4	11,2	2,9
2019 Nordkapp, øvrige områder	100,0	36,6	39,8	18,0	4,7
2018 Måsøy, STN	100,0	53,0	34,4	8,6	4,0
2018 Måsøy, øvrige områder	100,0	39,2	41,0	14,2	4,5
2017 Kvalsund	100,0	40,5	38,9	16,2	3,0
2014 Loppa	100,0	46,7	32,8	16,4	3,2
2012 Alta, STN	100,0	39,9	40,6	16,5	2,5
2012 Alta, øvrige områder	100,0	31,3	37,3	24,7	6,1
2011 Kautokeino	100,0	39,3	30,4	22,7	5,9
1943 Kvænangen	100,0	39,1	41,4	16,3	2,7
1942 Nordreisa	100,0	34,7	41,2	19,3	3,9
1941 Skjervøy	100,0	40,0	40,2	16,0	3,0
1940 Kåfjord	100,0	42,8	37,2	15,8	3,6
1939 Storfjord	100,0	37,5	41,0	18,2	2,8
1938 Lyngen	100,0	40,9	39,5	15,9	3,0
1936 Karlsøy	100,0	46,2	36,7	13,2	3,5
1933 Balsfjord	100,0	39,4	43,4	14,0	2,7
1925 Sørreisa, STN	100,0	35,5	43,4	18,4	2,5
1925 Sørreisa, øvrige områder	100,0	29,9	45,4	20,6	3,9
1923 Salangen	100,0	30,6	44,1	19,8	4,9
1920 Lavangen	100,0	36,4	41,9	17,5	3,5
1919 Gratangen	100,0	36,7	40,7	17,6	3,8
1913 Skånland	100,0	32,4	43,3	20,1	3,7
1902 Tromsø, STN	100,0	47,8	38,6	11,7	1,2
1902 Tromsø, øvrige områder	100,0	23,9	35,1	25,7	15,0
1853 Evenes, STN	100,0	33,0	50,0	13,8	3,2

1853 Evenes, øvrige områder	100,0	31,9	47,7	16,6	3,2
1850 Tysfjord	100,0	37,7	42,1	16,3	2,9
1849 Hamarøy, STN	100,0	36,0	44,1	15,6	3,3
1849 Hamarøy, øvrige områder	100,0	30,9	41,2	21,2	5,8
1805 Narvik, STN	100,0	31,5	49,8	11,7	5,4
1805 Narvik, øvrige områder	100,0	25,8	44,4	22,5	6,7

\* Virkeområdet for Sametingets tilskuddsordninger til næringslivet. Inndelingen av STN-området per 1.1.2012 er lagt til grunn.

\*\* Inkludert nivået "påbygging til videregående utdanning", som omfatter utdanning som bygger på videregående skole, men som ikke er godkjent som høyere utdanning.

\*\*\* Omfatter høyere utdanning t.o.m. fire år.

\*\*\*\* Omfatter høyere utdanning på mer enn fire år, samt forskerutdanning.

\*\*\*\*\* Området nord for Saltfjellet utenfor virkeområdet for Sametingets tilskuddsordninger til næringslivet.

Kilde: Utdanningsstatistikk, Statistisk sentralbyrå

**Tabell 7.7 Elever\* som startet på videregående opplæring trinn1 første gang høsten 2010, etter status for oppnådd nivå i videregående opplæring etter fem år, studentretning og kjønn. Prosent**

Utdanningsprogram i Videregående trinn 1 og kjønn	Elever i alt	Fullført med studie- eller yrkeskompetanse**		Ikke oppnådd studie- eller yrkeskompetanse		
		Fullført på normert tid	Fullført på mer enn normert tid	Fortsatt i videregående opplæring 2015	Gjennomført VKII eller gått opp til fagprøve, ikke bestått	Sluttet underveis
STN-området*** i alt	790	42,8	15,7	10,1	8,4	23,0
Studieforberedende utdanningsprogram	316	64,2	13,9	4,1	10,8	7,0
Menn	130	64,6	12,3	3,1	13,8	6,2
Kvinner	186	64,0	15,1	4,8	8,6	7,5
Studiespesialisering	271	63,8	13,3	4,8	10,7	7,4
Idrettsfag	32	59,4	21,9	.	15,6	3,1
Musikk, dans og drama	13	84,6	7,7	.	.	7,7
Yrkesfaglig studieretninger	474	28,5	16,9	14,1	6,8	33,8
Menn	289	26,3	19,0	15,9	5,5	33,2
Kvinner	185	31,9	13,5	11,4	8,6	34,6
Bygg- og anleggsteknikk	44	29,5	20,5	22,7	9,1	18,2
Design- og håndverk	37	21,6	10,8	5,4	24,3	37,8
Elektrofag	75	16,0	28,0	24,0	6,7	25,3
Helse- og sosialfag	92	32,6	14,1	9,8	2,2	41,3
Medier og kommunikasjon	39	43,6	12,8	7,7	7,7	28,2
Naturbruk	22	40,9	9,1	9,1	4,5	36,4
Restaurant- og matfag	31	22,6	9,7	16,1	6,5	45,2
Service og samferdsel	18	38,9	16,7	11,1	11,1	22,2
Teknikk og industriell produksjon	116	27,6	17,2	13,8	3,4	37,9

\* Elever i alternativ opplæring er inkludert

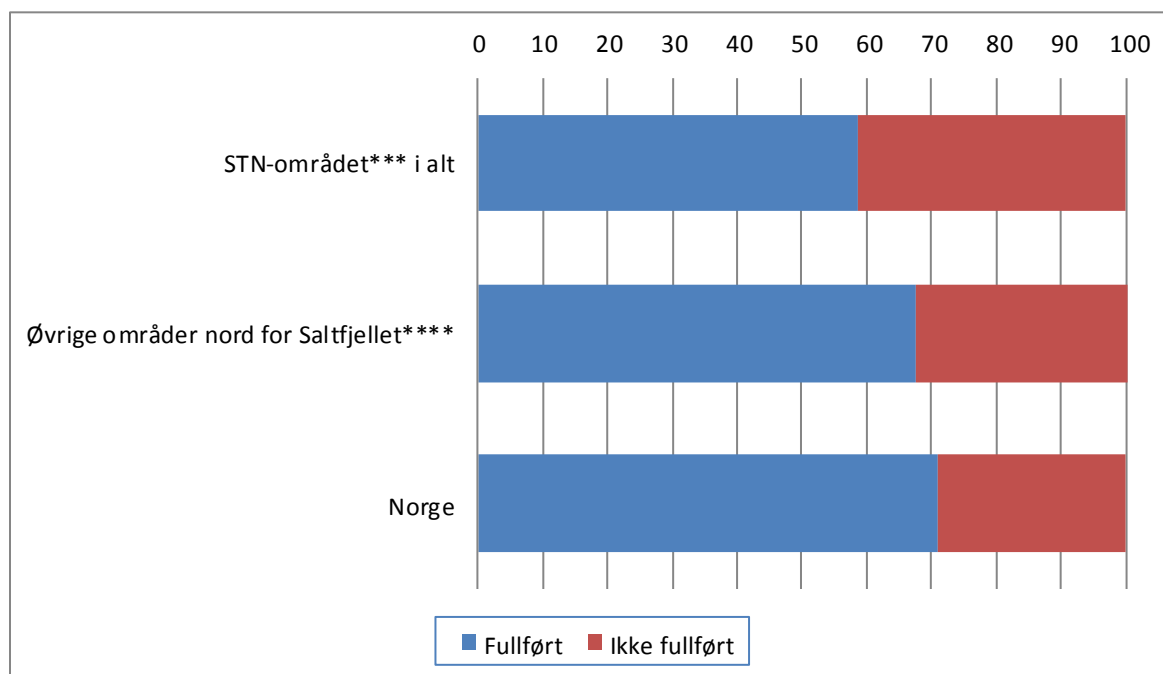
\*\* Fullført opplæring betyr at eleven/lærlingen har bestått alle årstrinn i videregående opplæring som fører til vitnemål eller fag-/svennebrev

\*\*\* Virkeområdet for Sametingets tilskuddsordninger til næringslivet. Inndelingen av STN-området per 1.1.2012 er lagt til grunn.

\*\*\*\* Området nord for Saltfjellet utenfor virkeområdet for Sametingets tilskuddsordninger til næringslivet

Kilde: Utdanningsstatistikk, Statistisk sentralbyrå

**Figur 7.5 Elever\* som startet på videregående opplæring trinn1 første gang høsten 2011, etter status for oppnådd nivå i videregående opplæring etter fem år, i forhold til bostedsområde. Prosent**



**Tabell 7.8 Barnehager med samisk språktilbud og talet på born som tok imot samisk tilbud i barnehagen 2005-2017**

År	2005	2007	2009	2011	2013	2014	2015	2016	2017
Barnehager med samisktilbud i alt	64	56	71	61	52	58	60	58	55
Tal på born:	925	956	883	823	822	815	783	798	825
Samiske barnehagar og samiske barnehageavdelingar i norske barnehagar	46	40	37	33	30	31	31	32	31
Tal på born:	882	925	789	728	669	688	668	691	716
Norske barnehagar med anna samisk tilbud	18	16	34	28	22	27	29	26	24
Tal på born:	43	31	94	95	153	127	115	107	109

Kilde: Sametinget

**Tabell 7.9 Antall elever med samisk som 1. eller 2. språk. Grunnskolen per 1. oktober. Hele landet. 2006-2016**

	2006*	2010*	2011*	2012*	2013*	2014*	2015*	2016*
Elever i alt ***	619 038	614 020	614 413	614 894	615 327	618 996	623 755	629 275
Elever med samisk som opplæringsmålform** i alt	991	893	855	873	822	812	833	814
Elever med nordsamisk som førstespråk	971	928	895	879	877	878	833	875
Elever med nordsamisk som andrespråk*	1 508	1 145	1 092	1 054	1 070	1 065	1 102	1 045
Elever med lulesamisk som førstespråk	31	29	25	30	19	22	28	26
Elever med lulesamisk som andrespråk*	46	68	47	68	74	77	85	78
Elever med sørsamisk som førstespråk	18	18	20	21	20	15	21	26
Elever med sørsamisk som andrespråk*	98	72	74	74	66	59	95	74

\* Samisk som andrespråk omfatter elever som gjennomfører nivå 1-4 og nivå 1-7 etter samisk lærerplan.

\*\* Elever som har samisk som opplæringsmålform, får all undervisning på samisk. Dette gjelder elever i de kommunene som kommer inn under det samiske forvaltningsområdet

\*\*\* Fra og med skoleåret 2011/2012 er spesialskoler og ordinære skoler slått saman i grunnskolestatistikken.

Kilde: Utdanningsstatistikk, Statistisk sentralbyrå

**Tabell 7.10 Talet på elevar med samisk i fagkrinsen i den videregående skulen, fordelt på fylke der det er fleire enn fem elevar 2009-2017**

	Skoleåret 2009/2010			Skoleåret 2013/2014			Skoleåret 2014/2015			Skoleåret 2015/16			Skoleåret 2016/17		
	Første-språk	Andre-språk	To-talt	Første-språk	Andre-språk	To-talt	Første-språk	Andre-språk	To-talt	Første-språk	Andre-språk	To-talt	Første-språk	Andre-språk	To-talt
Hele landet	215	154	369	243	209	452	203	243	446	213	247	460	204	267	471
Finnmark	180	103	283	199	157	356	177	177	354	189	187	376	182	197	379
Troms	10	30	40	18	24	42	18	30	48	16	34	50	18	37	55
Nordland	21	7	28	21	16	37	4	20	24		12	12	1	16	17
Nord-Trøndelag		8	8		5	5	3	8	11	5	3	8	3	4	7
Resten	4**	6	10	5***	7	12	1	8	9	3**	11	14		13	13

\*Resten av landet inkluderer også fylkene Nordland og Nord-Trøndelag

\*\*Resten av landet inkluderer også Nord-Trøndelag

\*\*\*Resten av landet inkluderer også Nordland

Kilde: Utdanningsdirektoratet

**Tabell 7.11 Gjennomsnittlig inntekt og skatt for bosatte personer 17 år og eldre. Hele landet og Norge nord for Saltfjellet, 2016**

	Hele landet	STN-området*	Øvrige områder**
Bruttoinntekt	442 300	364 700	410 600
Personinntekt lønn	305 500	233 300	288 600
Personinntekt pensjoner	61 000	68 000	60 500
Næringsinntekt	19 900	21 900	17 400
Renter bankinnskudd	4 300	3 100	3 500
Mottatt aksjeutbytte***	20 000	3 900	9 300
Inntektsfradrag	115 900	108 200	115 000
Minstefradrag	73 000	72 600	74 500
Renter av gjeld	25 100	18 800	24 200
Underskudd i næring, inkl. tidligere år	4 400	3 100	2 500
Toppskattegrunnlag	404 400	351 500	389 500
Alminnelig inntekt etter særfradrag	328 600	256 300	295 500
Sum utlignet skatt****	112 300	74 600	96 800
Av dette****:			
Toppskatt	6 000	2 500	4 100
Fellesskatt	36 900	27 400	32 500
Medlemsavgift til folketrygden	29 900	24 500	28 200
Antall bosatte personer 17 år og eldre	4 150 990	45 890	259 294

\* Virkeområdet for Sametingets tilskuddsordninger til næringslivet. Inndelingen av STN-området per 1.1.2012 er lagt til grunn.

\*\* Området nord for Saltfjellet utenfor virkeområdet for Sametingets tilskuddsordninger til næringslivet.

\*\*\* Både skattepliktig og skattefritt aksjeutbytte

\*\*\*\* Sum utlignet skatt (inkl. formuesskatt) er redusert med skattefradrag, mens de enkelte skattene er før skattefradrag blir trukket ut.

Kilde: Skattestatistikk for personer, Statistisk sentralbyrå

**Tabell 7.12 Sysselsatte personer 15-74 år\*, etter kjønn og næring. Norge nord for Saltfjellet. 4. kvartal, 2016**

	2009		2016		2009		2016	
	I alt	I alt	Menn	Kvinner	I alt %	I alt %	Menn %	Kvinner %
STN-området** i alt	27 088	25 817	13 856	11 961	100,0	100,0	100,0	100,0
01-03 Jordbruk, skogbruk og fiske	2 956	2 208	1 885	323	10,9	8,6	13,6	2,7
05-09 Bergverksdrift og utvinning	337	318	291	27	1,2	1,2	2,1	0,2
10-33 Industri	1 544	1 874	1 466	408	5,7	7,3	10,6	3,4
35-39 Elektrisitet, vann og renovasjon	403	456	400	56	1,5	1,8	2,9	0,5
41-43 Bygge- og anleggsvirksomhet	2 377	2 394	2 213	181	8,8	9,3	16,0	1,5
45-56 Varehandel, hotell- og restaurantvirksomhet	5 259	4 647	2 901	1 746	19,4	18,0	20,9	14,6
58-63 Informasjon og kommunikasjon	340	304	182	122	1,3	1,2	1,3	1,0
64-66 Finansiering og forsikring	141	73	40	33	0,5	0,3	0,3	0,3
68-82 Forretningsmessig tjenesteyting, eiendomsdrift	1 567	1 514	852	662	5,8	5,9	6,2	5,5
84 Offentlig administrasjon, forsvar og sosialforsikring	2 061	2 044	1 136	908	7,6	7,9	8,2	7,6
85 Undervisning	2 667	2 536	790	1 746	9,8	9,8	5,7	14,6
86-88 Helse- og sosialtjenester	6 451	6 363	1 191	5 172	23,8	24,7	8,6	43,2
90-99 Andre sosiale og personlige tjenester	811	860	367	493	3,0	3,3	2,7	4,1
Ikke oppgitt	174	226	142	84	0,6	0,9	1,0	0,7

\* Fra 2005 ble nedre aldersgrense for å bli regnet som sysselsatt senket fra 16 til 15 år, i tråd med internasjonale anbefalinger. Samtidig ble aldersdefinisjonen endret fra alder ved utgangen av året til alder ved utgangen av referansetidspunktet.

\*\* Virkeområdet for Sametingets tilskuddsordninger til næringslivet. Inndeling av STN-området per 1/1-2012 er lagt til grunn.

\*\*\* Områder nord for Saltfjellet utenfor virkeområdet for Sametingets tilskuddsordninger til næringslivet.

Kilde: Register basert sysselsettingsstatistikk, Statistisk sentralbyrå

**Tabell 7.13 Virksomheter etter næringshovedområder og størrelsesgrupper etter antall ansatte. STN-området i alt. 1. januar 2017.**

Næring	Størrelsesgrupper etter antall ansatte								
	I alt	Ansatte i alt	Uten ansatte	1-4 ansatte	5-9 ansatte	10-19 ansatte	20-49 ansatte	50-99 ansatte	100-249 ansatte
STN-området i alt	6 985	22871	4492	1326	539	335	219	64	10
Jordbruk, skogbruk og fiske	2 099	743	1 868	198	19	7	6	1	-
Bergverksdrift og utvinning	22	225	8	5	4	2	2	-	1
Industri	307	1 972	178	54	26	21	18	8	2
Elektrisitets-, gass-, damp- og varmtvannsforsyning	29	163	10	10	6	1	2	-	-
Vannforsyning, avløps- og renovasjonsvirksomhet	41	240	19	8	6	4	4	-	-
Bygge- og anleggsvirksomhet	689	1 870	404	164	72	29	18	2	-
Varehandel, reparasjon av motorvogner	537	2 006	223	146	104	58	6	-	-
Transport og lagring	324	894	163	109	28	14	10	-	-
Overnattings- og serveringsvirksomhet	225	673	126	51	27	15	6	-	-
Informasjon og kommunikasjon	107	268	77	17	8	3	1	-	1
Finansierings- og forsikringsvirksomhet	23	35	11	11	-	1	-	-	-
Omsetning og drift av fast eiendom	426	167	361	57	6	2	-	-	-
Faglig, vitenskaplig og teknisk tjenesteyting	305	413	201	74	24	3	2	1	-
Forretningsmessig tjenesteyting	289	768	194	54	19	9	12	1	-
Offentlig administrasjon og forsvar, og trygdeordninger underordnet offentlig forvaltning	179	1 745	22	58	34	39	24	1	1
Undervisning	213	2 592	58	53	30	28	30	13	1
Helse- og sosialtjenester	709	416 <sup>7</sup>	272	134	100	90	72	37	4
Kulturell virksomhet, underholdning og fritidsaktiviteter	266	317	195	50	14	3	4	-	-
Annen tjenesteyting	189	362	97	72	12	6	2	-	-
Uoppgitt	6	2	5	1	-	-	-	-	-

Kilde: Bedrifts- og foretaksregisteret, Statistisk sentralbyrå

**Tabell 7.14 Antall rein i vrflokk per 31. mars\*, etter reinbeiteomrde.  
Reindriftsrene 2002/2003-2015/2016**

Reinbeite-omrde	2002/ 2003	2004/ 2005	2007/ 2008	2009/ 2010	2010/ 2011	2011/ 2012	2012/ 2013	2013/ 2014	2014/ 2015	2015/ 2016**
Hele landet	210 075	234 608	253 721	254 384	251 071	258 360	248 255	231 929	211 974	211 666
st-Finnmark	63 389	78 332	89 740	88 868	87 283	83 957	74 984	69 103	65 947	66 934
Polmak/Varanger	21 623	24 664	27 279	27 325	28 078	27 212	24 143	23 111	24 126	23 950
Karasjok	41 766	53 668	62 461	61 543	59 205	56 745	50 841	45 992	41 821	42 984
Vest-Finnmark	84 214	92 714	98 106	98 548	97 957	107 055	106 127	95 838	79 333	79 312
Troms	9 922	11 272	12 188	12 094	11 674	12 820	12 768	12 317	12 179	11 923
Nordland	13 993	14 142	14 717	15 667	14 529	14 878	14 828	14 644	14 491	14 271
Nord-Trndelag	12 936	12 377	12 627	13 281	13 529	13 930	14 093	14 130	14 398	13 871
Sr- Trndelag/Hedmark	13 432	13 616	13 576	13 821	13 840	13 662	13 003	13 005	13 080	12 972
Tamreinlagene	12 189	12 155	12 767	12 105	12 259	12 058	12 422	12 892	12 546	12 383

\* 31. mars benyttes fordi 1. april er fristen for å gi melding om reindriften det siste driftsret til distriktsstyret.

\*\* Ukorrigerede tall.

Kilde: Reindriftsforvaltningen

**Tabell 7.15 Sametingsvalget 2017. Godkjente stemmer, etter parti/valgliste  
og valgkrets**

	Hele landet	Valgkrets						
		1. stre	2. vjo- vri	3. Nordre	4. Gisi	5. Vest- havet	6. Sr- samisk	7. Sr- Norge
Heile landet	11 757	1 770	2 803	1 764	1 804	1 150	746	1 720
Arbeiderpartiet	1 998	445	324	297	324	161	152	295
Fremskrittspartiet	879	125	102	303	140	62	23	124
Hyre	752	109	125	130	92	191	34	71
Senterpartiet	889	259	225	140	125	42	51	47
Sosialistisk Venstreparti	25	0	25	0	0	0	0	0
rja	911	161	340	118	117	47	0	128
Nordkalottfolket	772	0	119	366	117	0	0	170
Norske Samers Riksforbund	3 303	0	782	385	685	509	286	656
Smelbmot Bellodat Samefolkets parti	238	0	59	0	0	0	0	179
Samenes Folkeforbund (tidl Samenes Valgforbund)	204	61	0	0	83	60	0	0
Siella	272	0	80	25	39	78	0	50
Fastboende Liste / Guovdageainnu Dlon searvi	76	0	76	0	0	0	0	0
Fastboendes Liste p Sametinget	177	0	177	0	0	0	0	0
Johttispmealaccaid listu	291	0	291	0	0	0	0	0
Jiehkkevri	82	0	0	0	82	0	0	0
Norske Samers Riksforbund og Samefolkets Partis fellesliste	493	493	0	0	0	0	0	0
Smieana	78	0	78	0	0	0	0	0
Samedemokratene og Siella	117	117	0	0	0	0	0	0
arjel-Saemiej Gielh	200	0	0	0	0	0	200	0

Kilde: Valgstatisikk, Statistisk sentralbyr.



**Tabell 7.16 Sametingsvalget 2017. Valgte representanter, etter parti/valgliste\*, kjønn og valgkrets**

	Parti/valgliste											
			A		NSR		ÅRJA		FRP		H	
	Menn	Kvinner	Menn	Kvinner	Menn	Kvinner	Menn	Kvinner	Menn	Kvinner	Menn	Kvinner
Hele landet	22	17	7	2	9	7	0	1	1	0	1	0
1. Østre	2	3	1	1	0	0	0	0	0	0	0	0
2. Ávjovári	4	4	1	0	1	2	0	1	0	0	0	0
3. Nordre	4	2	1	0	1	1	0	0	1	0	0	0
4. Gáisi	3	2	1	1	2	1	0	0	0	0	0	0
5. Vesthavet	4	1	1	0	2	1	0	0	0	0	1	0
6. Sørsamisk	2	2	1	0	1	1	0	0	0	0	0	0
7. Sør-Norge	3	3	1	0	2	1	0	0	0	0	0	0
	NSR/SPF		JOHT		NORDK		ÅSG		SP		FASTB	
	Menn	Kvinner	Menn	Kvinner	Menn	Kvinner	Menn	Kvinner	Menn	Kvinner	Menn	Kvinner
Hele landet	1	1	0	1	1	2	0	1	1	1	1	0
1. Østre	1	1	0	0	0	0	0	0	0	1	0	0
2. Ávjovári	0	0	0	1	0	0	0	0	1	0	1	0
3. Nordre	0	0	0	0	1	1	0	0	0	0	0	0
4. Gáisi	0	0	0	0	0	0	0	0	0	0	0	0
5. Vesthavet	0	0	0	0	0	0	0	0	0	0	0	0
6. Sørsamisk	0	0	0	0	0	0	0	1	0	0	0	0
7. Sør-Norge	0	0	0	0	0	1	0	0	0	0	0	0
	SPF											
	Menn	Kvinner										
Hele landet	0	1										
1. Østre	0	0										
2. Ávjovári	0	0										
3. Nordre	0	0										
4. Gáisi	0	0										
5. Vesthavet	0	0										
6. Sørsamisk	0	0										
7. Sør-Norge	0	1										

\* A (Det norske Arbeiderparti), NSR (Norske samers riksforbund), FRP (Fremskrittspartiet), H (Høyre), SPF (Samefolkets parti), NSR/SPF (Norske Samers Riksforbund og Samefolkets Partis felleliste), JOHT (Johtisápmelaccaid listu), NORDK (Nordkalottfolket), SP (Senterpartiet) og ÅSG (Åarjel-Saemiej Gielh (ÅaSG), FASTB (Dáloniid listu/Fastboende Liste).  
Kilde: Valgstatistikk, Statistisk sentralbyrå.