

7 Sámi logut

7.1 Álggahus

Dán kapihttalis ovdanbuktojuvvojit muhtin guovddáš tabeallat mat govvidit mávssolaš surggiid dilálašvuoda sámi duohtavuodas. Dát leat fásta tabeallat mat bohtet leat mielde juohke girjjis mii almmuhuvvo ja nu addet gova movt áššit ovdánit guhkit áiggi badjel. Dán girjjis leat 16 tabealla ja vihtta govvosa mat leat juhkkajuovvon čieža guvlui, mat čuvgejit mávssolaš fáttáid sámi servodagas. Vuosttaš fáddá lea álbmoga birra, mas lea deattuhuvvon movt álbmotlohku rievddada ja makkár áššit váikkuhit álbmotovdáneapmái (riegádan/jápmán/sisafárren/eretfárren). Čájehuvvo agi ja sohkabeale čohkkehus ja dilli čuvgejuvvo iešguđet geográfalaš dásis.

Oahpahuš addá loguid oahpahušdásis mas Sámedikki ealáhusaid doarjjaortnegat (SED) buohtastahttojuvvojit eará guovlluiguin davábealde Sáltoduoddara ja Norggain. Dás čájehuvvo tabealla mas čájehuvvo man oallugat heitet joatkkaskuvllas, ja leat vel golbma tabealla mat addet dieđuid movt sámegeiella ovdána mánáidgárddiin, vuodđoskuvllain ja joatkkaskuvllain. Dianas ja Barggahuš lea čuvgejuvvon guovtti tabealla bokte, mas ovdanboahdá olbmuid gaskamearálaš dienas ja vearru, ja barggahuš olbmuid sohkabealli ja ealáhus. Dasa lassin leat guokte ealáhustabealla mas nubbi tabealla čájeha fitnodagaid ealáhussurggiin ja nubbi mii earenoamážiid geahččá boazoealáhusa hárrái.

Loahpas leat guokte válgatabealla mat leat vuodđuduvvon maŋemus Sámediggeválgga (2013) ektui, mat čájehit bellodagaid/válgalisttuid dohkkehuvvon jienaid ja Sámedikki välljejuvvon áirasiid ektui.

7.2 Muhtin kommentárat tabeallaide

Ledje 55 544 olbmo geat orro SED-guovllus ođđajagimánu 1. beaivvi 2017. 2010 rájes lea olmmošlohku dásen dán lohku maŋŋil go jotkkolaččat lea njiedjan 1990 rájes, go olmmošlohku lei lagabui 10 000 eambo. Goitge ii oro vuhttome ahte olmmošlohku lea lassáneame SED-guovllus. Lea erohus Norgga olmmošlogu ektui, gos olmmošlohku lea lassánan birrasiid 400 000 olmuin dahje 8,2 proseanttain 2010 rájes.

SED-guovllus lei riegádahttinuolláibáza 2016, nugo lea leamaš álggogeahčen 2000-logu. Mis lea goitge positiivvalaš nettosisafárren, mii dásse riegádahttinuolláibáhca vai olmmošlohku bissu muhtin muddui dásedin. Positiivvalaš nettosisafárren álggii 2011 ja lea leamaš positiivvalaš dan rájes. Juohke jagi 1990–2010 ledje eambbogat geat fárrejedje eret SED-guovllus go sii geat fárrejedje guvlui.

Sivvan dan positiivvalaš nettosisafárremii lea eahpitkeahttá go olgoriikkalaččat fárrejit guvlui. Go SED-guovllus 2016 eretfárrejedje birrasiid 400 olbmo eará suohkaniidda Norggas, de lei seammás nettosisafárren olgoriikkas badjel 600 olmuin.

Leat eambo dievdoolbmot go nissonolbmot geat orrot SED-guovllus. 52,3 proseanta leat dievdoolbmo ja 47,7 proseanta leat nissonolbmo, mii dagaha ahte erohus lea 2500 olbmuin. Muđui Norggas lea obbalaččat dušše veahá eanetlohku dievdoolbmuin, muhto dat erohus lea dan relašuvnnas ollu unniid.

Ahkečohkkehus SED-guovllus lea rievdan dan maŋemus 26 jagis. Oddajagimánu 1. beaivvi 2017 ledje lagabui 30 proseanta ássiin 60 jagi ja eambo, seammás go dat seamma oassi lei 20 proseanta 1990. Sullasaččat lei vuollel 30 jahkásaččaid lohku njiedjan 43 proseanttas 1990 gitta 32 prosentii 2017. Maiddái muđui Norggas lea ahkečohkkehus rievdan, muhto erohus lea ollu stuorit SED guovllus.

Fárremat daid maŋemus jagiid dagahit vel stuorit erohusaid. 2016 ledje eambo nissonolbmot geat eretfárrejedje SED guovllus go sii geat sisafárrejedje guvlui, seammás go dievdoolbmuin lei positiivvalaš nettosisafárren. Jus eat geahča sisafárrema olgoriikkas, de leat dušše boarráseamos ahkejoavkkut main lea positiivvalaš nettosisafárren. Sin gaskkas geat sisafárrejedje lea baicca positiivvalaš nettosisafárren juohke ahkejoavkkus.

Olmmošlohku lea bisson buoremusat Ráissas ja Omasvuonas Tromssas ja Kárášjogas Finnmárkkus. Dain suohkaniin lea olmmošlohku unnán lassánan 1990 rájes. Stuorimus lassáneapmi lea leamaš Ráissas, gos olmmošlohku lea lassánan 4,7 proseanttain 1990 rájes. Eará suohkaniin lea leamaš dramáhtalaš njiedjan. Láhpis, Fálesnuoris ja Gáŋgaviikkas Finnmárkkus, Návuonas, Gáivuonas, Rivttáin ja Ivgus Tromssas ja Divttasvuonas Nordlánddas lea buohkain leamaš olmmošlogu njiedjan badjel 20 proseanttain 1990– 2017. Muhtin suohkanat leat nagodan bissehit dán treandda daid maŋemus jagiid. Gáŋgaviikkas lea ovdamearka dihte olmmošlohku lassánan birrasiid 13 proseanttain 2012 rájes. Maiddái Báhcavuona ja Skániid suohkaniin Tromssas lea leamaš positiivvalaš ovdáneapmi daid maŋemus jagiid.

Eai leat nu oallugat geat heitet joatkkaskuvllas go buohtastahtá daid ovddit jagiiguin. Goitge lea SED guovllus eambogat geat heitet joatkkaskuvllas go muđui riikkas. Sii geat álge joatkkaskuvlii 2011, sin gaskkas ledje 41,5 proseanta geat eai olahan lohkan- ja fidnogelbbolašvuoda vihtta jagi maŋgil. Vástideaddji logut guovlluin davábealde Sáltoduoddara ledje 32,6 proseanta ja 29 proseanta olles Norggas.

875 oahppis lei davvisámegiella vuosttašgiellan vuoddoskuvllas 2016. Leat badjelaš 40 oahppi eambo go 2015 ja lea seamma dásis go gaskamearálaččat lei dan golbma ovddit jagi ovdal 2015. 2006 rájes lea lohku goitge njiedjan birrasiid 100 ohppiin. Davvisámegiela nubbingielat ohppiidlohku lea njiedjan 1500 oahppis gitta 1045 oahppái 2016.

Tabealla 7.1 Álbmotlohku oddajagimánu 1. beaivvi, riegádan, jápmán, ja fárremat. SED-guovlu* oktiibuot

	Álbmotlohku oddajagimánu 1. beaivvi			Eallinaga-riegádan**	Jápmán	Riegádanba djejbáza	Sisafárremat***	Eretfárremat***	Netto sisafárren	Álbmotlassáneapmit***	
	Oktiibuot	Dievdolbmot	Nissonolbmot							Oktiibuot	Prosentanta
1990	65 147	33 955	31 192	918	764	154	2 218	2 583	-365	-343	-0,5
1995	63 850	33 160	30 690	862	732	130	2 090	2 819	-729	-718	-1,1
2000	59 972	31 101	28 871	749	680	69	2 591	3 005	-414	-308	-0,5
2002	59 180	30 665	28 515	625	692	-67	2 292	2 590	-298	-283	-0,5
2003	58 897	30 531	28 366	553	676	-123	2 129	2 422	-293	-617	-1,0
2004	58 280	30 188	28 092	575	638	-63	2 146	2 399	-253	-413	-0,7
2005	57 867	29 987	27 880	569	583	-14	2 109	2 427	-318	-354	-0,6
2006	57 513	29 771	27 742	603	627	-24	2 054	2 671	-617	-598	-1,0
2007	56 915	29 507	27 408	565	666	-101	2 236	2 559	-323	-395	-0,7
2008	56 520	29 284	27 236	527	593	-66	2 111	2 303	-192	-378	-0,7
2009	56 142	29 045	27 097	546	627	-81	2 225	2 281	-56	-208	-0,4
2010	55 934	28 951	26 983	507	608	-101	2 302	2 434	-132	-299	-0,5
2011	55 635	28 858	26 777	492	621	-129	2 532	2 367	165	-4	0,0
2012	55 631	28 862	26 769	444	620	-176	2 562	2 291	271	21	0,0
2013	55 652	28 921	26 731	472	639	-167	2 588	2 349	239	-33	-0,1
2014	55 619	28 904	26 715	481	597	-116	2 569	2 437	132	-45	-0,1
2015	55 574	28 891	26 683	469	609	-140	2 558	2 414	144	12	0
2016	55 586	28 963	26 623	448	597	-149	2 779	2 594	185	-42	-0,1
2017	55 544	29 021	26 523

* Sámedikki ealáhusdoaimmaid doarjjaortnegiid doaibmaguovlu. Mearriduvvon SED-guovlu, mii lei 1/1-2012, lea biddjon vuoddu.

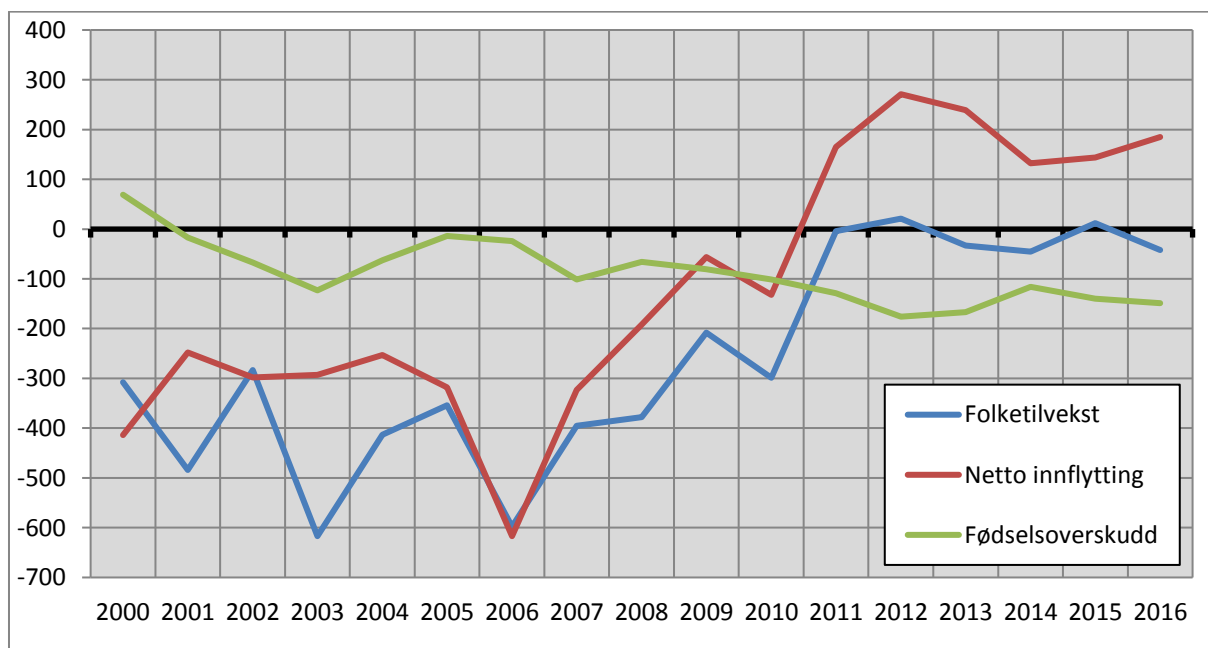
** Eallinaga riegádan rehkenastojit ogit, main lea leamaš heagga go riegádedje.

*** Guoská sisa-/eretfárremiidda Norgga báikkiin ja olgoriikkas.

****Álbmotlassáneapmin rehkenasto erohus mii lea gaskal oddajagimánu 1. beaivvi dan jagis rájes gitta oddajagimánu 1.beaivái jagi maŋŋil. Registrerendábiid dihte ja spiehkastemiin fárrendieduid kvalitehta dihte vuoddobirrasiin muhtin suohkaniin, de čájehit riegádan-jápmán-sisafárren-eretfárren logut čájehit eará loguid. Suohkaniid dásis leat diet erohusat smávvat, muhto sáhttet leat mearkkašahtti muhtin suohkaniin, nugo SED-guovlluid statistihkas.

Gáldu: Álbmotstatistihkka, Statistihkalaš guovddášdoaimmahat.

Govvus 7.1 Olmmošlohku ovdáneami SED-guovlluid *, 2000 - 2016



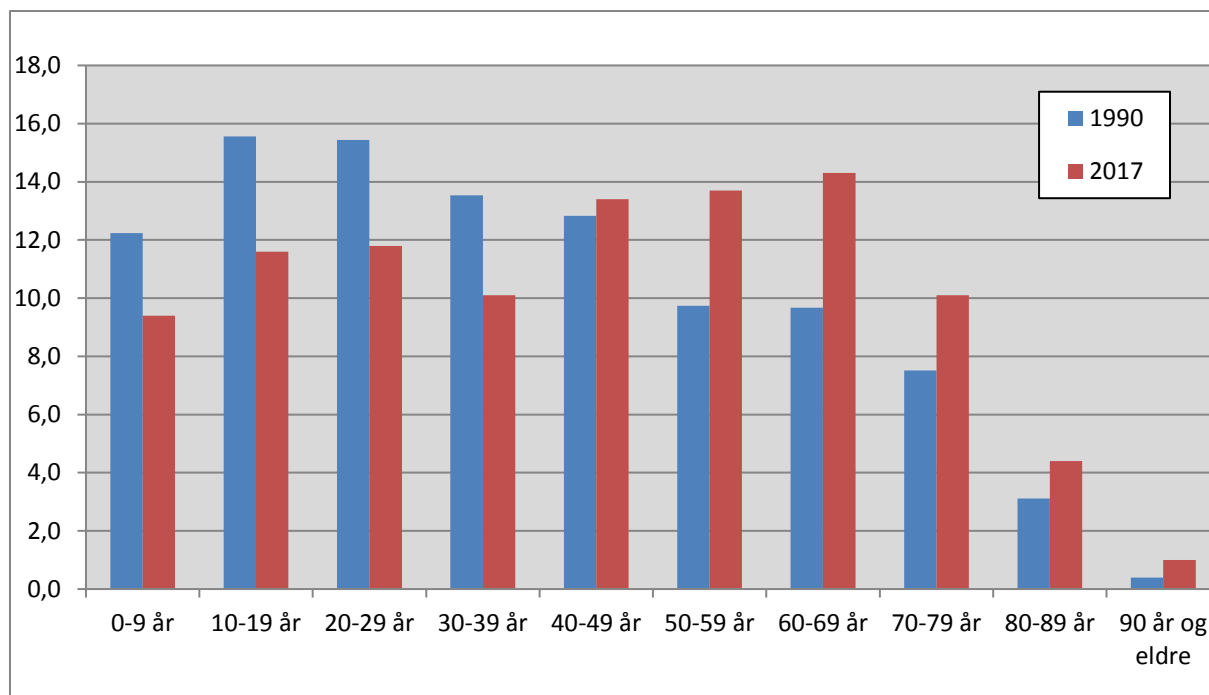
* Sámedikki ealáhusdoaimmaid doarjjaortnegat. SED-guovlluid juohkin 1/1-2012 lea vuoddu dás.

**Tabealla 7.2 Álbmotlohku SED-guovllus*, sohkabeali ja agi mielde
oddajagimánu 1. beaivvi**

Kjøn Alder	1990	1995	2000	2005	2010	2013	2015	2016	2017	2017 i prosent
I alt	65 147	63 850	59 972	57 867	55 934	55 652	55 574	55586	55544	100.0
0-9 ár	7 969	8 255	7 706	6 756	5 852	5 496	5 372	5318	5239	9.4
10-19 ár	10 133	8 178	7 573	7 688	7 594	7 180	6 693	6529	6466	11.6
20-29 ár	10 055	10 356	7 821	6 375	5 810	6 187	6 500	6562	6577	11.8
30-39 ár	8 814	8 268	7 964	7 735	6 273	5 693	5 526	5573	5613	10.1
40-49 ár	8 357	8 938	8 120	7 617	7 715	7 828	7 746	7580	7439	13.4
50-59 ár	6 343	6 729	7 898	8 447	7 841	7 659	7 669	7722	7636	13.7
60-69 ár	6 299	5 796	5 709	6 198	7 486	7 915	8 027	8030	7947	14.3
70-79 ár	4 894	4 838	4 573	4 358	4 593	4 850	5 143	5330	5632	10.1
80-89 ár	2 027	2 203	2 273	2 305	2 342	2 384	2 385	2412	2467	4.4
90 ár og eldre	256	289	335	388	428	460	513	530	528	1.0
0-5 ár	4 807	5 124	4 556	3 748	3 370	3 166	3 035	3015	2977	5.4
6-15 ár	8 542	7 849	7 701	7 719	6 998	6 388	6 076	5974	5852	10.5
16-66 ár	42 756	41 785	38 902	37 722	36 361	36 305	35 992	35822	35637	64.2
67 ár og eldre	9 042	9 092	8 813	8 678	9 205	9 793	10 471	10775	11078	19.9
Menn	33 955	33 160	31 101	29 987	28 951	28 921	28 891	28963	29021	100.0
0-9 ár	4 118	4 233	4 012	3 442	2 935	2 765	2 670	2656	2620	9.0
10-19 ár	5 162	4 221	3 911	4 027	3 987	3 748	3 473	3384	3403	11.7
20-29 ár	5 556	5 625	4 219	3 462	3 087	3 344	3 504	3578	3593	12.4
30-39 ár	4 781	4 442	4 311	4 130	3 325	2 986	2 977	3010	3030	10.4
40-49 ár	4 609	4 918	4 383	4 031	4 100	4 180	4 095	4014	3936	13.6
50-59 ár	3 429	3 618	4 271	4 592	4 214	4 110	4 103	4156	4101	14.1
60-69 ár	3 179	3 017	2 994	3 259	3 982	4 202	4 282	4264	4231	14.6
70-79 ár	2 208	2 156	2 088	2 102	2 278	2 447	2 625	2727	2894	10.0
80-89 ár	822	820	828	838	932	1 011	1 006	1012	1045	3.6
90 ár og eldre	91	110	84	104	111	128	156	162	168	0.6
0-5 ár	2 481	2 635	2 368	1 875	1 699	1 578	1 488	1482	1486	5.1
6-15 ár	4 399	4 050	3 981	4 044	3 609	3 275	3 088	3042	2988	10.3
16-66 ár	23 059	22 494	20 892	20 202	19 349	19 386	19 258	19218	19148	66.0
67 ár og eldre	4 016	3 981	3 860	3 866	4 294	4 682	5 057	5221	5399	18.6
Kvinner	31 192	30 690	28 871	27 880	26 983	26 731	26 683	26623	26523	100.0
0-9 ár	3 851	4 022	3 694	3 314	2 917	2 731	2 702	2662	2619	9.9
10-19 ár	4 971	3 957	3 662	3 661	3 607	3 432	3 220	3145	3063	11.5
20-29 ár	4 499	4 731	3 602	2 913	2 723	2 843	2 996	2984	2984	11.3
30-39 ár	4 033	3 826	3 653	3 605	2 948	2 707	2 549	2563	2583	9.7
40-49 ár	3 748	4 020	3 737	3 586	3 615	3 648	3 651	3566	3503	13.2
50-59 ár	2 914	3 111	3 627	3 855	3 627	3 549	3 566	3566	3535	13.3
60-69 ár	3 120	2 779	2 715	2 939	3 504	3 713	3 745	3766	3716	14.0
70-79 ár	2 686	2 682	2 485	2 256	2 315	2 403	2 518	2603	2738	10.3
80-89 ár	1 205	1 383	1 445	1 467	1 410	1 373	1 379	1400	1422	5.4
90 ár og eldre	165	179	251	284	317	332	357	368	360	1.4
0-5 ár	2 326	2 489	2 188	1 873	1 671	1 588	1 547	1533	1491	5.6
6-15 ár	4 143	3 799	3 720	3 675	3 389	3 113	2 988	2932	2864	10.8
16-66 ár	19 697	19 291	18 010	17 520	17 012	16 919	16 734	16604	16489	62.2
67 ár og eldre	5 026	5 111	4 953	4 812	4 911	5 111	5 414	5554	5679	21.4

* Sámedikki ealáhusdoaimmaid doarjjaortnegat. SED-guovlluid juohkin 1/1-2012 lea vuoddu dás.
Gáldu: Álbmotstatistihkka, Statistihkalaš guovddášdoaimmahat.

Govvus 7.2 Álbmotlohku SED-guovllus*, sohkabeali ja agi mielde oddajagimánu 1. beaivvi



* Sámedikki ealáhusdoaimmaid doarjaortnegat. SED-guovlluid juohkin 1/1-2012 lea vuoddu dás.

Tabella 7.3 Álbmotlohuoddajagimánu 1. beaivvi, suohkaniid mielde mat ollásii dahje belohakkii leat meroštallon SED-guovllun*

	1990	1995	2000	2005	2010	2015	2016	2017
SED-guovlu oktiibuot	65 147	63 850	59 972	57 867	55 934	55 574	55 586	55544
2030 Máttá-Várjjat, SED	1 869	1 790	1 517	1 476	1 602	1 505	1 500	1477
2030 Máttá-Várjjat eará guovllut	7 772	8 123	8 015	7 987	8 136	8 716	8 727	8722
2027 Unjárga	1 037	1 048	965	901	884	934	959	951
2025 Deatnu	3 195	3 272	3 074	3 037	2 912	2 909	2 922	2911
2023 Gámgaviika	1 424	1 455	1 288	1 114	1 009	1 116	1 139	1137
2022 Davvesiida, SED	501	438	390	379	341	325	321	319
2022 Davvesiida, eará guovllut	1 253	1 140	1 073	1 051	1 001	1 018	997	1011
2021 Kárášjohka	2 652	2 788	2 901	2 876	2 789	2 708	2 668	2696
2020 Porsángu	4 475	4 461	4 451	4 299	3 991	3 925	3 978	3971
2019 Davvinjárga, SED	757	737	667	629	595	585	589	601
2019 Davvinjárga, eará guovllut	3 218	3 177	2 850	2 786	2 590	2 693	2 687	2690
2018 Muosat, SED	399	334	248	194	170	177	170	161
2018 Muosat, eará guovllut	1 440	1 386	1 229	1 199	1 097	1 064	1 045	1043
2017 Fálesnuorri	1 394	1 266	1 106	1 080	1 026	1 049	1 035	1027
2014 Láhppi	1 687	1 552	1 426	1 266	1 087	989	951	968
2012 Áltá, SED	1 625	1 472	1 245	1 152	1 013	906	884	877
2012 Áltá, eará guovllut	13 232	14 866	15 592	16 476	17 667	18 992	19 213	19569
2011 Guovdageaidnu	2 953	3 141	3 068	2 997	2 949	2 914	2 956	2938
1943 Návuotna	1 615	1 602	1 435	1 401	1 316	1 226	1 231	1233
1942 Ráisa	4 697	4 905	4 821	4 744	4 757	4 882	4 895	4919
1941 Skiervá	3 082	3 081	2 934	3 003	2 881	2 895	2 920	2912
1940 Gáivuotna	2 819	2 677	2 369	2 288	2 207	2 182	2 150	2132
1939 Pmásvuotna	1 836	1 939	1 872	1 934	1 888	1 898	1 865	1890
1938 Ivgu	3 595	3 479	3 225	3 158	3 152	2 922	2 861	2876
1936 Gálsa	2 774	2 611	2 496	2 372	2 371	2 289	2 282	2273
1933 Báhcavuotna	6 378	6 085	5 749	5 560	5 515	5 720	5 701	5685

1925 Orjješ-Ráisa,SED	711	655	626	614	609	607	608	604
1925 Orjješ-Ráisa, eará guovllut	2 727	2 818	2 668	2 716	2 757	2 844	2 844	2892
1923 Siellat	2 586	2 505	2 346	2 244	2 211	2 219	2 230	2220
1920 Loabát	1 149	1 117	1 052	1 029	1 012	1 008	1 051	1076
1919 Rivttát	1 483	1 416	1 345	1 268	1 150	1 137	1 137	1121
1913 Skánit	3 409	3 303	3 109	2 954	2 855	2 988	3 041	3048
1902 Tromsa, SED	1 416	1 209	1 039	920	845	796	785	771
1902 Tromsa, eará guovllut	49 132	54 467	58 106	61 638	66 460	71 885	72 695	73770
1853 Evenášši, SED	236	328	295	274	256	249	245	251
1853 Evenášši, eará guovllut	1 494	1 293	1 228	1 143	1 101	1 136	1 155	1151
1850 Divttasvuotna	2 622	2 465	2 302	2 150	2 007	1 996	1 974	1960
1849 Hápmir, SED	317	296	277	230	219	229	253	253
1849 Hápmir, eará guovllut	1 995	1 919	1 731	1 606	1 533	1 582	1 571	1557
1805 Áhkkánjarga, SED	454	423	334	324	315	289	285	286
1805 Áhkkánjarga, Eará guovllut	18 143	18 497	18 266	18 188	18 087	18 564	18 502	18470

* Sámedikki ealáhusdoaimmaid doarjjaortnegat. SED-guovlluid juohkin 1/1-2012 lea vuoddu dás.

Gáldu: Álbmotstatistihkka, Statistihkalaš guovddášdoaimmahat.

Tabealla 7.4 Álbmotlohku oddajagimánu 1. beaivvi 2017 ja rievdamat 2016, Norggas davábealde Sáltoduoddara

	Olbmoš lohkku 1.1.2016	Ellin riegeádan*	Jápmán	Riegádan lassáneapmi	Sisafárren**		Olgosfárren		Netto sisafárren	Olbmoš lassáneapmi***		Olbmoš lohkku 1.1.2017
					Okti-ibuot	Dás olgoriikkas	Okti-ibuot	Dás olgoriikkas		Okti-ibuot	Dás olgoriikkas	
Norga davábealde sáltu duottar, oktiibuot	403 601	4 166	3 472	694	22 548	6 371	20 806	2 563	1 742	2 442	0,6	406 043
SED guovlut**** oktiibuot	55 586	448	597	-149	3 180	867	2 995	249	185	-42	-0,1	55 544
Eará guovlut***** oktiibuot	348 015	3 718	2 875	843	19 368	5 504	17 811	2 314	1 557	2 484	0,7	350 499
Nuorta Finnmárku	25 151	230	246	-16	1 662	678	1 667	253	-5	-18	-0,1	25 133
SED	3 919	24	45	-21	250	84	217	47	33	-35	-0,9	3 884
Eará guovlut	21 232	206	201	5	1 412	594	1 450	206	-38	17	0,1	21 249
Sis Finnmárkkku	12 524	114	117	-3	662	142	662	43	0	-8	-0,1	12 516
SED	12 524	114	117	-3	662	142	662	43	0	-8	-0,1	12 516
Oarji Finnmárkkku	38 083	455	282	173	2 319	651	2 076	294	243	417	1,1	38 500
SED	3 629	21	44	-23	275	85	225	22	50	5	0,1	3 634
Eará guovlut	34 454	434	238	196	2 044	566	1 851	272	193	412	1,2	34 866
Nord-Troms	18 204	150	199	-49	1 046	302	967	70	79	31	0,2	18 235
SED	18 204	150	199	-49	1 046	302	967	70	79	31	0,2	18 235
Gaska/máhta Tromsa	146 126	1 587	1 110	477	8 504	2 352	7 720	1085	784	1 271	0,9	147 397
SED	14 553	119	167	-48	797	220	766	56	31	-28	-0,2	14 525
Eará guovlut	131 573	1 468	943	525	7 707	2 132	6 954	1029	753	1 299	1,0	132 872
Davvi Nordlándá	163 513	1 630	1 518	112	8 355	2 246	7 714	818	641	749	0,5	164 262
SED	2 757	20	25	-5	150	34	158	11	-8	-7	-0,3	2 750
Eará guovlut	160 756	1 610	1 493	117	8 205	2 212	7 556	807	649	756	0,5	161 512

* Eallinaga riegeádan rehkenasto ohki, mii eallá go riegeáda.

** Guoská eret-/ja sisafáremii Norggas/Norgii ja olgoriikii ja mudui eará guovlluide

*** Álbmotlassáneapmi rehkenasto dat gaska mii šaddá oddajagimánu 1. beaivvi rájes gitta oddajagimánu 1. beaivái jagi maŋnelis.

Registrerendábit ja go leat erohusat fárendáhta kvaliteahtas vuoddobiriin, de čájehit muhtin suohkaniin eará loguid ássiin geat

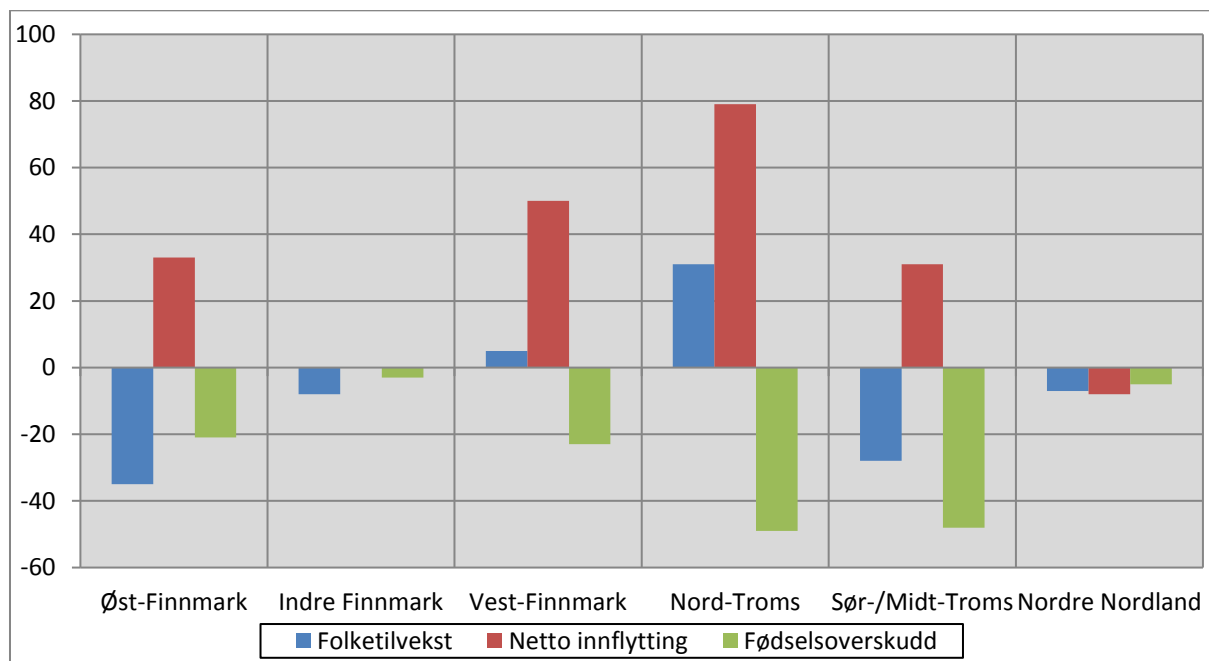
leat riegeádan - jápmán + sisafárren - eretfárren. Suohkaniid dásis ii leat dain loguin nu stuora erohus.

**** Sámedikki ealáhusdoaimmaid doarjjaortnegat. SED-guovlu 1.1.2012 lea vuoddu.

***** Guovlu davábealde Sáltoduoddara mat eai gula Sámedikki doaimmiguovlluid doarjjaortnegiidda.

Gáldu: Álbmotstatistihkka, Statistihkalaš guovddášdoaimmahat

Govvus 7.3 Olmmošlohku ovdáneami SED - guovllus*, 2016



* Sámedikki ealahusdoaimmaid doarjjaortnegat. SED-guovlluid juohkin 1/1-2012 lea vuoddu dás.

Tabealla 7.5 Sisafárren ja eretfárren SED-guvlui/guovllus*,sohkabeali ja agi mielde 2016

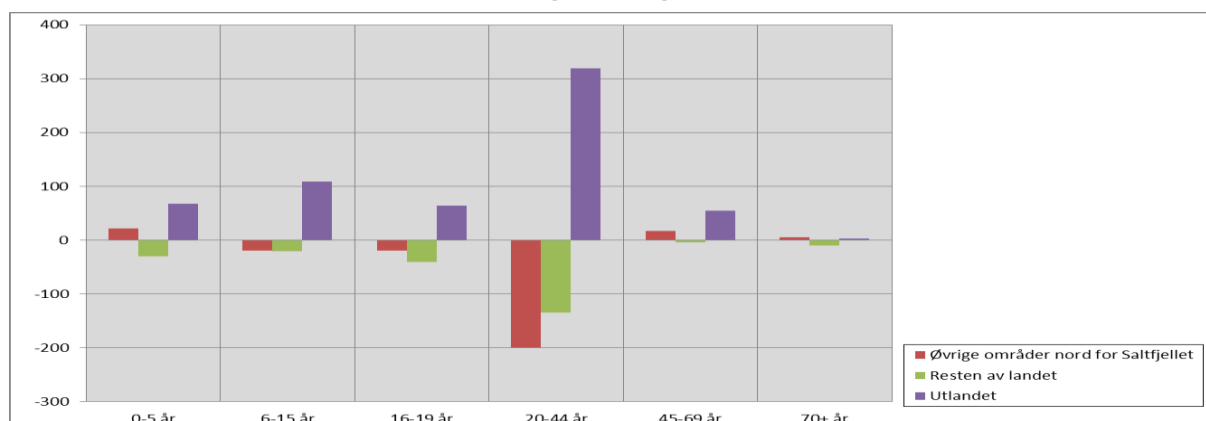
	Norggas oktiibuot 2016			Eará guovlluin davábealde Sáltouddara**			Mudui riikkas			Olgoriikkas		
	Oktii-buot	Dievd-dut	Nisso-nat	Oktii-buot	Dievd-dut	Nisso-nat	Oktii-buot	Died-dut	Nisso-nat	Oktii-buot	Died-dut	Nisso-nat
Sisafárren oktiibuot	1 912	1 022	890	1 203	637	566	709	385	324	867	513	354
0-5 jagi	169	83	86	115	48	67	54	35	19	74	41	33
6-15 jagi	168	80	88	112	54	58	56	26	30	130	89	41
16-19 jagi	153	88	65	105	51	54	48	37	11	76	62	14
20-44 jagi	1 022	559	463	614	344	270	408	215	193	474	262	212
45-69 jagi	356	188	168	229	125	104	127	63	64	107	56	51
70+ jagi	44	24	20	28	15	13	16	9	7	6	3	3
Eretfárren oktiibuot	2 345	1 217	1 128	1 396	713	683	949	504	445	249	149	100
0-5 jagi	177	90	87	93	44	49	84	46	38	6	2	4
6-15 jagi	207	100	107	131	61	70	76	39	37	21	10	11
16-19 jagi	213	113	100	124	58	66	89	55	34	12	5	7
20-44 jagi	1 356	700	656	813	416	397	543	284	259	155	103	52
45-69 jagi	343	187	156	212	119	93	131	68	63	52	28	24
70+ jagi	49	27	22	23	15	8	26	12	14	3	1	2
Netto sisafárren oktiibuot	-433	-195	-238	-193	-76	-117	-240	-119	-121	618	364	254
0-5 jagi	-8	-7	-1	22	4	18	-30	-11	-19	68	39	29
6-15 jagi	-39	-20	-19	-19	-7	-12	-20	-13	-7	109	79	30
16-19 jagi	-60	-25	-35	-19	-7	-12	-41	-18	-23	64	57	7
20-44 jagi	-334	-141	-193	-199	-72	-127	-135	-69	-66	319	159	160
45-69 jagi	13	1	12	17	6	11	-4	-5	1	55	28	27
70+ jagi	-5	-3	-2	5	0	5	-10	-3	-7	3	2	1

* Sámedikki ealahusdoaimmaid doarjjaortnegat. SED-guovlluid juohkin 1/1-2012 lea vuoddu dás.

** Guovlu davábealde Sáltouddara mii ii leat Sámedikki ealahusdoaimmaid doarjjaortnegiid siskkoabealde.

Gáldu: Álbmotstatistihkka, Statistihkalaš guovddášdoaimmaha

Govvus 7.4 Netto sisafárren SED-guvlui/guovllus*, 2016



** Guovlu davábealde Sáltoduoddara mii ii leat Sámedikki ealáhusdoaimmaid doarjjaortnegiid siskkoabealde.
Gáldu: Álbmotstatistihkka, Statistihkalaš guovddášdoaimmahat

Tabealla 7.6 Persovnnat 16 jagi ja eambo, mañnil eanemus oahpu maid leat čadahan. Suohkanat mat leat ollásii dahje belohakkii meroštallon SED-guovlun*, golgotmánu 1. beaivvi 2012. Proseanta

	Oktiibuot	Vuoddoskuvlla dássi	Joatkkaskuvlla dássi**	Universitehta ja allaskuvlla dássi, oanehis***	Universitehta ja allaskuvlla dássi, guhkes****
SED-guovlu oktiibuot	100,0	38,0	39,9	17,6	3,7
Eará guovllut***** oktiibuot	100,0	29,8	39,9	22,1	7,7
2030 Máttá-Várjjat, SED	100,0	37,5	42,0	15,3	4,9
2030 Máttá-Várjjat, eará guovllut	100,0	29,1	40,8	22,8	6,6
2027 Unjárga	100,0	34,2	41,2	18,5	5,0
2025 Deatnu	100,0	38,0	37,6	18,5	5,0
2023 Gámgaviika	100,0	41,5	35,5	16,7	5,4
2022 Davvesiida, SED	100,0	36,2	48,4	12,5	2,2
2022 Davvesiida, eará guovllut	100,0	44,0	34,1	17,0	3,9
2021 Kárášjohka	100,0	35,4	33,4	25,3	5,2
2020 Porsángu	100,0	32,6	42,8	19,8	4,0
2019 Davvinjárga, SED	100,0	51,5	33,4	11,2	2,9
2019 Davvinjárga, eará guovllut	100,0	36,6	39,8	18,0	4,7
2018 Muosát, SED	100,0	53,0	34,4	8,6	4,0
2018 Muosát, eará guovllut	100,0	39,2	41,0	14,2	4,5
2017 Fálesnuorri	100,0	40,5	38,9	16,2	3,0
2014 Láhppi	100,0	46,7	32,8	16,4	3,2
2012 Áltá, SED	100,0	39,9	40,6	16,5	2,5
2012 Áltá, eará guovllut	100,0	31,3	37,3	24,7	6,1
2011 Guovdageaidnu	100,0	39,3	30,4	22,7	5,9
1943 Návuotna	100,0	39,1	41,4	16,3	2,7
1942 Ráisa	100,0	34,7	41,2	19,3	3,9
1941 Skiervá	100,0	40,0	40,2	16,0	3,0
1940 Gáivuotna	100,0	42,8	37,2	15,8	3,6
1939 Omásvuotna	100,0	37,5	41,0	18,2	2,8
1938 Ivgu	100,0	40,9	39,5	15,9	3,0
1936 Gálsa	100,0	46,2	36,7	13,2	3,5
1933 Báhcavuotna	100,0	39,4	43,4	14,0	2,7
1925 Orjješ-Ráisa, SED	100,0	35,5	43,4	18,4	2,5

1925 Orješ-Ráisa, eará guovllut	100,0	29,9	45,4	20,6	3,9
1923 Siellat	100,0	30,6	44,1	19,8	4,9
1920 Loabát	100,0	36,4	41,9	17,5	3,5
1919 Rivttát	100,0	36,7	40,7	17,6	3,8
1913 Skánit	100,0	32,4	43,3	20,1	3,7
1902 Tromsa, SED	100,0	47,8	38,6	11,7	1,2
1902 Tromsa, eará guovllut	100,0	23,9	35,1	25,7	15,0
1853 Evenássi, SED	100,0	33,0	50,0	13,8	3,2
1853 Evenássi, eará guovllut	100,0	31,9	47,7	16,6	3,2
1850 Divttasvuotna	100,0	37,7	42,1	16,3	2,9
1849 Hápmir, SED	100,0	36,0	44,1	15,6	3,3
1849 Hápmir, eará guovllut	100,0	30,9	41,2	21,2	5,8
1805 Ákanjárga, SED	100,0	31,5	49,8	11,7	5,4
1805 Ákanjárga, eará guovllut	100,0	25,8	44,4	22,5	6,7

* Sámedikki ealáhusdoaimmaid doarjaortnegat. SED-guovlluid juohkin 1/1-2012 lea vuoddu dás.

** Oktan" joatkkaskuvlla lasáhusa" dási, mii lasiha joatkkaskuvlla dási, muhto ii lohko alit oahppun.

*** Sisttisdoallá alit oahpu gitta njealji jahká. **** Sisttisdoallá alit oahpu eambo go njealle jagi, ja dutkanoahpu.

***** Guovlu davábealde Sáltoduoddara mii ii gula Sámedikki doaimmaguovlluid doarjaortnegiid siskkoalle.

Gáldu: Oahppostatistihka, Statistihkalaš guovddášdoaimmahat

Tabealla 7.7 Oahppit* geat álge joatkkaskuvlii vuosstáš ceahkkái čakčat 2010, makkár stáhtusdási olahedje maŋnil vihtta jagi joatkkaskuvlaoahpu, studeantuorgi ja sohabealli. Proseanta

Oahpahasprográmma joatkkaskuvlla ceahkki 1 ja sohabealli	Oahppit oktiibuot	Olahan lohkan- dahje fidnogelbbolašvuoda**		Ii olahen lohkan- dahje fidnogelbbolašvuoda		
		Čadahan dábalaš áiggis	Čadahan guhkit áiggis go dábalaččat	Ain joatkkaskuvlaoahpus 2015	Čadahan JKII dahje váldán fágageahč čaleami, ii ceavzán	Heaitán bolohagas
SED-guovlu*** oktiibuot	790	42,8	15,7	10,1	8,4	23,0
Lohkanráhkkanahhtin oahpahasprográmma	316	64,2	13,9	4,1	10,8	7,0
Dievdoolbmot	130	64,6	12,3	3,1	13,8	6,2
Nissonolbmot	186	64,0	15,1	4,8	8,6	7,5
Oahppospecialiseren	271	63,8	13,3	4,8	10,7	7,4
Valástallanfága	32	59,4	21,9	.	15,6	3,1
Musihkka, dánsa ja drámá	13	84,6	7,7	.	.	7,7
Fidnofágalaš oahpposuorggit	474	28,5	16,9	14,1	6,8	33,8
Dievdoolbmot	289	26,3	19,0	15,9	5,5	33,2
Nissonolbmot	185	31,9	13,5	11,4	8,6	34,6
Huksen- ja ráhkadusteknihkka	44	29,5	20,5	22,7	9,1	18,2
Hábmen- ja giehtaduodji	37	21,6	10,8	5,4	24,3	37,8
Elektronfága	75	16,0	28,0	24,0	6,7	25,3
Dearvvašvuoda- ja sosiálahoahppu	92	32,6	14,1	9,8	2,2	41,3
Media- ja kommunikašuvdna	39	43,6	12,8	7,7	7,7	28,2
Luondudoallosuorgi	22	40,9	9,1	9,1	4,5	36,4
Restaurnta- ja biebmooahppu	31	22,6	9,7	16,1	6,5	45,2
Bálvalus ja johtalus	18	38,9	16,7	11,1	11,1	22,2
Teknihkka ja industriija buvttadeapmi	116	27,6	17,2	13,8	3,4	37,9

* Oahppit molssaevttolaš oahpus leat maid mielde dás

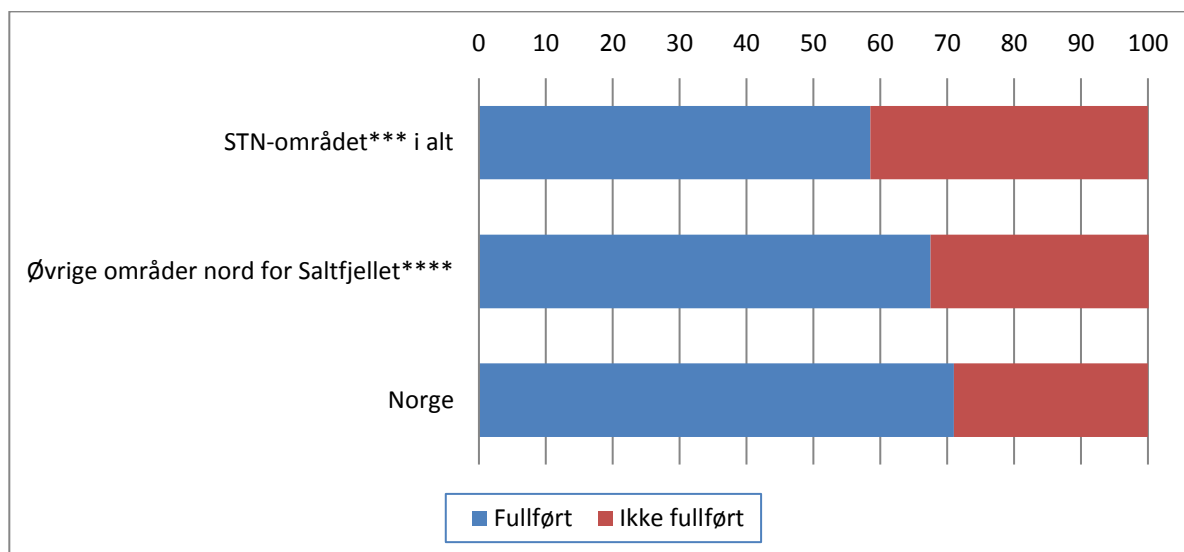
** Čadahan oahpu mearkaša ahte oahppi/oahpahalli lea ceavzán buot jagiid joatkkaskuvllas, mainna oázžu duodaštusa dahje fága-/svennereivve

*** Sámediggi-ealáhusdoaimmaid doarjaortnegat. SED-guovlluid juohkin 1.1 2012 lea vuoddu.

**** Guovlu davábealde Sáltoduoddara mii ii leat Sámedikki ealáhusdoaimmaid doarjaortnegiid siskkoalle.

Gáldu: Oahpahasstatistihka, Statistihkalaš guovddášdoaimmahat

Govvus 7.5 Oahppilit* geat lea álgán juktaskuvlii, álgu dássái čakčat 2010, ja mii lea bohtus vitta jagi maŋŋil, orrunbáikeektui. Proseantat



Tabealla 7.8 Mánáidgárddit main lea sámegiel-fálaldat ja mánáidlohku geat vuostáiválde fálaldaga 2005-2017

Jahki	2005	2007	2009	2011	2013	2014	2015	2016	2017
Sámegiel-fálaldat mánáidgárddit oktiibuot	64	56	71	61	52	58	60	58	55
Mánáidlohku:	925	956	883	823	822	815	783	798	825
Sámi mánáidgárddit ja sámegiel-ossodagat dárogielat mánáidgárddiin	46	40	37	33	30	31	31	32	31
Mánáidlohku:	882	925	789	728	669	688	668	691	716
Dárogielat mánáidgárddit main lea eará sámegiel-fálaldat	18	16	34	28	22	27	29	26	24
Mánáidlohku	43	31	94	95	153	127	115	107	109

Gáldu: Sámediggi

**Tabealla 7.9 Galle oahppi geain sámegeiella lea 1. dahje 2. giellan.
Vuodđoskuvla golggotmánu 1. beaivvi. Miehtá riikka. 2006-2016**

	2006*	2010*	2011*	2012*	2013*	2014*	2015*	2016*
Oahppi oktiibuot ***	619 038	614 020	614 413	614 894	615 327	618 996	623 755	629 275
Oahppit geain sámegeiella lea oahpahušgeiella** oktiibuot	991	893	855	873	822	812	833	814
Oahppit geain davvisámegeiella lea 1.giellan	971	928	895	879	877	878	833	875
Oahppit geain davvisámegeiella lea 2.giellan*	1 508	1 145	1 092	1 054	1 070	1 065	1 102	1 045
Oahppit geain julevsámegeiella lea 1. giellan	31	29	25	30	19	22	28	26
Oahppit geain julevsámegeiella lea 2.giellan*	46	68	47	68	74	77	85	78
Oahppit geain lullisámegeiella lea 1.giellan	18	18	20	21	20	15	21	26
Oahppit geain lullisámegeiella lea 2.giellan*	98	72	74	74	66	59	95	74

* Sámegeiella nubbingiellan sisttisdoallá ohppiid, geat čadahit dássi 1-4 ja dássi 1-7 sámi oahppoplána vuodul.

** Oahppit, geain sámegeiella lea oahpahušgeiella, ožžot buot oahpahuša sámegeiellii. Dat guoská ohppiide geat leat sámi hálddašanguovllu siskkobealde

*** 2011/2012 skuvlajagi rájes leat earenoamášskuvllat ja dábálašskuvllat časkon oktii vuodđoskuvlastatistihkas.

Gáldu: Oahpahušstatistihka, Statistihkalaš guovddášdoaimmahat

Tabealla 7.10 Ohppiidlohku geain sámegeiella lea joatkkaskuvlla fágasuorggis, juhkkovuvvon fylkkaid mielde gos lea eambo go vihtta oahppi. 2009-2016

	Skuvlajahki 2009/2010			Skuvlajahki 2013/2014			Skuvlajahki 2014/2015			Skuvlajahki 2015/16			Skuvlajahki 2016/17		
	1.giel lan	2.giel lan	Oktii buot	1.giel lan	2.giel lan	Oktii buot	1.giel lan	2.giel lan	Oktii buot	1.giel lan	2.giel lan	Oktii buot	1.giel lan	2.giel lan	Oktii buot
Miehtá riikka	215	154	369	243	209	452	203	243	446	213	247	460	204	267	471
Finnmárku	180	103	283	199	157	356	177	177	354	189	187	376	182	197	379
Tromsa	10	30	40	18	24	42	18	30	48	16	34	50	18	37	55
Nordlánda	21	7	28	21	16	37	4	20	24		12	12	1	16	17
Davvi-Trøndelága		8	8		5	5	3	8	11	5	3	8	3	4	7
Mudui	4**	6	10	5***	7	12	1	8	9	3**	11	14		13	13

*Mudui riikii gullet maid Nordlánda ja Davvi-Trøndelága

**Mudui riikii gullá maid Davvi-Trøndelága

***Mudui riikii gullá maid Nordlánda

Gáldu: Oahpahušdirektoráhtta

Tabella 7.11 Gaskamearálaš dienas ja vearru17 jahkásaš ja boarrásiid ássiin. Miehta riikka ja Norggas davábealde Sáltoduoddara, 2016

	Miehta riikka	SED-guovlut*	Eará guovllut**
Bruttodienas	442 300	364 700	410 600
Persovdnasisaboahu bálká	305 500	233 300	288 600
Persovdnasisaboahu penšuvdna	61 000	68 000	60 500
Ealáhussisaboahu	19 900	21 900	17 400
Reanttut ruhtabidju	4 300	3 100	3 500
Vuostáiváldán oasusvuoittu***	20 000	3 900	9 300
Sisaboádu geasus	115 900	108 200	115 000
Unnimus geasus	73 000	72 600	74 500
Reanttut vealggis	25 100	18 800	24 200
Vuolláibáza ealáhusas, oktan ovddit jagiid	4 400	3 100	2 500
Allavearrovuoddu	404 400	351 500	389 500
Dábálaš sisaboahu maŋŋil earenoamáš gessosa	328 600	256 300	295 500
Supmi dássejuvvon vearru****	112 300	74 600	96 800
Dán oasis****:			
Allavearru	6 000	2 500	4 100
Oktasašvearru	36 900	27 400	32 500
Álbmotoaju miellahttomáksu	29 900	24 500	28 200
Ássiid lohku geat leat 17 jagi ja boarrásit	4 150 990	45 890	259 294

* Sámedikki ealáhusdoaimmaid doarjjaortnegat. SED-guovlluid juohkin 1/1-2012 lea vuodđun dás.

** Guovlu davábealde Sáltoduoddara mat eai gula Sámedikki ealáhusdoaimmaid doarjjaortnegiid siskkobeallai.

*** Sihke vearrogeatnegas ja vearohis oasusvuoitu

**** Supmi dássejuvvon vearus (oktan opmodatvearuin) lea vuoliduvvon vearrogeassosiin, ja muhtin vearut ges leat ovdal go vearrogeasus lea gesson.

Gáldu: Persovnnaid vearrostatistihkka, Statistihkalaš guovddášdoaimmahat

**Tabealla 7.12 Barggahuvvon olbmot 15-74 jagi*, sohka-beali ja ealáhusaid
vuodul. Norggas davábealde Sáltoduoddara. 4. kvartála**

	2009	2016			2009	2016		
	Oktiibuot	Oktiibuot	Dievddut	Nissonat	Oktiibuot	Oktiibuot %	Dievddut %	Nissonat %
SED-guovlu** oktiibuot	27 088	25 817	13 856	11 961	100,0	100,0	100,0	100,0
01-03 Eanandoallu, vuovdedoallu ja guolásteapmi	2 956	2 208	1 885	323	10,9	8,6	13,6	2,7
05-09 Ruvkedoaimma ja roggan	337	318	291	27	1,2	1,2	2,1	0,2
10-33 Industriija	1 544	1 874	1 466	408	5,7	7,3	10,6	3,4
35-39 Elektrisitehta, čáhci ja čorgen	403	456	400	56	1,5	1,8	2,9	0,5
41-43 Huksenráhkadusoaimma	2 377	2 394	2 213	181	8,8	9,3	16,0	1,5
45-56 Gálvogávppašearpmi, hotealla ja restaurántadoaimma	5 259	4 647	2 901	1 746	19,4	18,0	20,9	14,6
58-63 Diehtujuohkin ja kommunikašuvdna	340	304	182	122	1,3	1,2	1,3	1,0
64-66 Ruhtadeapmi ja dáhkádus	141	73	40	33	0,5	0,3	0,3	0,3
68-82 Fitnodatlaš bálvalusoaimma, opmodatdoaimma	1 567	1 514	852	662	5,8	5,9	6,2	5,5
84 Almmolaš hálddašearpmi, suodjalus ja sosiáladáhkádus	2 061	2 044	1 136	908	7,6	7,9	8,2	7,6
85 Oahpahus	2 667	2 536	790	1 746	9,8	9,8	5,7	14,6
86-88 Dearvvašvuoda- ja sosiálabálvalusat	6 451	6 363	1 191	5 172	23,8	24,7	8,6	43,2
90-99 Eará sosiála ja persovnnalaš bálvalusat	811	860	367	493	3,0	3,3	2,7	4,1
Ii diedihuvvon	174	226	142	84	0,6	0,9	1,0	0,7

* 2005 rájes vuoliduvvui vuolimus ahkemearri 16 jagis 15 jahkái, go galgá sáhttit rehkenastot barggahusas, gaskariikkalaččat ávžžuhusaid vuodul. Ahkedefinišuvdna maid rievdaduvvui seammás; ahki jagi loahpas rievddai ahki referánssaigodaga lohppii.

** Sámediggi-ealáhusdoaimmaid doarjjaortnegat. SED-guovlluid juohkin 1.1 2012 lea vuodđun.

*** Guovllut davábealde Sáltoduoddara mat eai leat Sámedikki ealáhusdoaimmaid doarjjaortnegiid siskobealde.

Gáldu: Registrerema vuodul barggahusstatistihkka, Statistihkalaš guovddášdoaimmahat

**Tabealla 7.13 Doaibmat ealáhusguvllot ja joavkostuorru dat bargi ektui.
SED-guovlun, ođđajagimánu 1. Beavve 2016**

	Fitno- dagat oktii- buoht	Bragit oktii- buot	Stuorru dat bargiid ektui						
			Bargi haga	1-4 bargi	5-9 bargi	10-19 bargi	20- 49 bargi	50- 99 bargi	100- 249 bargi
SED-guovlut** oktii buot	6 985	22871	4492	1326	539	335	219	64	10
Eanandoallu, vuovdehommát, guolásteapmi	2 099	743	1 868	198	19	7	6	1	-
Ruvkehommát	22	225	8	5	4	2	2	-	1
Industriija	307	1 972	178	54	26	21	18	8	2
Elrávdnji, gassa lievla ja čáhcefiervrideame	29	163	10	10	6	1	2	-	-
Čáhce, bohcci ja buhtistan	41	240	19	8	6	4	4	-	-
Huksen ja huksensadji doaibmat	689	1 870	404	164	72	29	18	2	-
Gávppašit ja biilavuovdin	537	2006	223	146	104	58	6	-	-
Fievrideapmi ja bálvalandoaibmat	324	894	163	109	28	14	10	-	-
Idjadan- ja bálvalusdoaibmat	225	673	126	51	27	15	6	-	-
Diehtujuohkin	107	268	77	17	8	3	1	-	1
Ruhta- ja dáhkádus	23	35	11	11	-	1	-	-	-
Gálvojođu ja opmodat vuovdin	426	167	361	57	6	2	-	-	-
Fága-, duotkan- ja tehnikkalaš doaibmat	305	413	201	74	24	3	2	1	-
Hándal doaibmat	289	768	194	54	19	9	12	1	-
Almmolaš háldehus, suodjalus oadjodoarjagii	179	1 745	22	58	34	39	24	1	1
Oahpahus	213	2 592	58	53	30	28	30	13	1
Dearvvašvuoda-, ja sosiálabálvalusa	709	7 416	272	134	100	90	72	37	4
Kultuvra-, guoimmuheapmi-, ja astoáigi	266	317	195	50	14	3	4	-	-
Eará fá laldagat	189	362	97	72	12	6	2	-	-
Ii diedihuvvon	6	2	5	1	-	-	-	-	-

* 2005 rájes vuoliduvvui vuolimus ahkemearri 16 jagis 15 jahkái, go galgá sáhttit rehkenastot barggahusas, gaskariikkalaččat ávžžuhusaid vuodul. Ahkedefinišuvdna maid rievdaduvvui seammás; ahki jagi loahpas rievddai ahki referánsaáigodaga lohppii.

** Sámediggi-ealáhusdoaimmaid doarjjaortnegat. SED-guovlluid juohkin 1.1 2012 lea vuoddun

*** Guovllut davábealde Sáltoduoddara mat eai leat Sámedikki ealáhusdoaimmaid doarjjaortnegiid siskko bealde
Gáldu: Registrerema vuodul barggahusstatistihkka, Statistihkalaš guovddášdoaimmahat

**Tabella 7.14 Boazologu giddaealus 31.3*, ealáhusgovlut. Guohtunjáhkki
2002/2003 – 2015/2016**

	2002/ 2003	2004/ 2005	2007/ 2008	2009/ 2010	2010/ 2011	2011/ 2012	2012/ 2013	2013/ 2014	2014/ 2015	2015/ 2016 **
Olles rikka	210 075	234 608	253 721	254 384	251 071	258 360	248 255	231 929	211 974	211 666
Nuortta Finnmárku	63 389	78 332	89 740	88 868	87 283	83 957	74 984	69 103	65 947	66 934
Buolbmát- Várjjat	21 623	24 664	27 279	27 325	28 078	27 212	24 143	23 111	24 126	23 950
Karášjohka	41 766	53 668	62 461	61 543	59 205	56 745	50 841	45 992	41 821	42 984
Oarjje Finnmárkku	84 214	92 714	98 106	98 548	97 957	107 055	106 127	95 838	79 333	79 312
Tromsa	9 922	11 272	12 188	12 094	11 674	12 820	12 768	12 317	12 179	11 923
Norlánda	13 993	14 142	14 717	15 667	14 529	14 878	14 828	14 644	14 491	14 271
Davvi- Trøndelag	12 936	12 377	12 627	13 281	13 529	13 930	14 093	14 130	14 398	13 871
Matta- Trøndelag/ Hedmárku	13 432	13 616	13 576	13 821	13 840	13 662	13 003	13 005	13 080	12 972
Biebmu boazodoalu	12 189	12 155	12 767	12 105	12 259	12 058	12 422	12 892	12 546	12 383

* 31. miessemanus geavahuvvo, danne go 01.04 lea áigi maid áigemeari addit dieđu boazodoalu birra dan mañemuš jagi oruhastivrii

** Eahpesihkkar logut.

Kilde: Boazodoallohálddahus

**Tabealla 7.15 Sámediggeválgga 2017. Dohkkehuvvon jienat, bellodaga/
våljalistu ja vålgabiire vuodul**

Bellodat/våljalistu	Miehtá riikka	Vålgbiras						
		1. Nuorta	2. Ávjo- vári	3. Davvi	4. Gáisi	5. Viesttar- meara	6. Lullisá mi	7. Lulli- Norga
Olles riikka	11 757	1 770	2 803	1 764	1 804	1 150	746	1 720
Bargiidbellodat	1 998	445	324	297	324	161	152	295
Ovddádusbellodat	879	125	102	303	140	62	23	124
Olgeš	752	109	125	130	92	191	34	71
Guovddášbellodat	889	259	225	140	125	42	51	47
Sosialisttalaš gorutbellodat	25	0	25	0	0	0	0	0
Árja	911	161	340	118	117	47	0	128
Davvikahtohttaálbmot	772	0	119	366	117	0	0	170
NSR Norgga Sápmelaččaid Riikasearvi	3 303	0	782	385	685	509	286	656
Sámeálbmot bellodaga	238	0	59	0	0	0	0	179
Sámi vålgalihttu	204	61	0	0	83	60	0	0
Šiella	272	0	80	25	39	78	0	50
Dáloniid listu (Guovdageaidnu)	76	0	76	0	0	0	0	0
Dáloniid listu Sámediggis	177	0	177	0	0	0	0	0
Johttisápmelaččaid listu	291	0	291	0	0	0	0	0
Jiehkkevári	82	0	0	0	82	0	0	0
NSR ja Sámeálbmot bellodaga oktasašlistu	493	493	0	0	0	0	0	0
Sámieana	78	0	78	0	0	0	0	0
Sámedemokrahtat ja Šiella	117	117	0	0	0	0	0	0
Áarjel-Saemiej Gielh (ÁaSG)	200	0	0	0	0	0	200	0

Gáldu: Vålgestatistihkka, Statistihkalaš guovddášdoaimmahat.

Tabealla 7.16 Sámediggeválgá 2017. Válljejuvvon áirasat, bellodaga/válgalistu , sohka-beali ja válgabiire vuodul

	Oktiibuht		Bellodagat/válgalistut									
			Bb		NSR		ÁRJA		Ovdadus-bellodat		O	
	Alm-mát	Nisson-olbmot	Alm-mát	Nisson-olbmot	Alm-mát	Nisson-olbmot	Alm-mát	Nisson-olbmot	Alm-mát	Nisson-olbmot	Alm-mát	Nisson-olbmot
Miehta riika	22	17	7	2	9	7	0	1	1	0	1	0
1. Nuorta	2	3	1	1	0	0	0	0	0	0	0	0
2. Ávjovári	4	4	1	0	1	2	0	1	0	0	0	0
3. Davvi	4	2	1	0	1	1	0	0	1	0	0	0
4. Gáisi	3	2	1	1	2	1	0	0	0	0	0	0
5. Viesttarmearra	4	1	1	0	2	1	0	0	0	0	1	0
6. Lullisámi	2	2	1	0	1	1	0	0	0	0	0	0
7. Lulli Norgga	3	3	1	0	2	1	0	0	0	0	0	0
	NSR/SPF		JOHT		DAVVIK		ÁaSG		SP		Dáloniid	
	Alm-mát	Nisson-olbmot	Alm-mát	Nisson-olbmot	Alm-mát	Nisson-olbmot	Alm-mát	Nisson-olbmot	Alm-mát	Nisson-olbmot	Alm-mát	Nisson-olbmot
Hele landet	1	1	0	1	1	2						
1. Nuorta	1	1	0	0	0	0	0	0	0	1	0	0
2. Ávjovári	0	0	0	1	0	0	0	0	1	0	1	0
3. Davvi	0	0	0	0	1	1	0	0	0	0	0	0
4. Gáisi	0	0	0	0	0	0	0	0	0	0	0	0
5. Viesttarmearra	0	0	0	0	0	0	0	0	0	0	0	0
6. Lullisámi	0	0	0	0	0	0	0	1	0	0	0	0
7. Lulli Norgga	0	0	0	1	0	1	0	0	0	0	0	0
	SPF											
	Alm-mát	Nisson-olbmot										
Hele landet	0	1										
1. Nuorta	0	0										
2. Ávjovári	0	0										
3. Davvi	0	0										
4. Gáisi	0	0										
5. Viesttarmearra	0	0										
6. Lullisámi	0	0										
7. Lulli Norgga	0	1										

* Bb (Bargiidbellodat), NSR (Norgga Sámiid Riikasearvi), O (Olgeš), NSR/SaB Ol (Norgga Sámiid Riikasearvi ja Sámeálbmotbellodaga Oktasašlistu), JOHT (Johttisápmelaččaid listu), DAVVIK (Davvikalohttaálbmot), SP (Guovddášbellodat), Áarjel-Saemiej Gielh (ÁaSG) DÁLONIID (Dáloniid listu), SPF (Sámi álbmotbellodaga)
Gáldu: Sámediggi.