

9 Sámi logut

9.1 Álggahus

Dán kapihttalis ovdanbuktit muhtin guovddáš tabeallaid, mat govvidit mávssolaš osiid sámi duohtavuodas. Dát leat fásta tabeallat, mat bohtet leat mielde juohke girjjis, mii almmuhuvvo ja mii dasto addá gova movt áššit ovdánit áiggi mielde. Kapihtal dán girjjis sisttisdoallá 16 tabealla ja vihtta govvosa, mat leat juhkkon čieža guvlui. Buot tabeallat čuvgehit mávssolaš fáttáid sámi servodagas. Vuosttáš fáddá lea álbmoga birra, mas deattuhuvvo čájehit movt álbmotlohku ovdána ja makkár dilálašvuodát váikkuhit álbmotovdáneapmái (riegádan/jápmán/sisafárren/eretfárren). Agi ja sohkabeale čohkkehus čájehuvvo ja dilálašvuodta čuvgehuvvo iešguđet geográfalaš dásis. Oahppu addá loguid oahpahusdássái, mas SED-guovlu buohtastahitto eará guovlluiguin davábealde Sáltoododara ja Norggain. Dás čájehuvvo tabealla, man oallugat heaitásit joatkkaskuvllas, ja de leat golbma tabealla mat addet dieđuid movt sámegeiella ovdána, nugo mánáidgárddiin, vuodđoskuvllain ja joatkkaskuvllain.

Dienas ja Barggahus lea čájehuvvon guvttiin tabeallain, main oidno olbmuid gaskamearálaš dienas ja vearru ja olbmuid barggahus sohkabeale ja ealáhusa ektui. Dasto leat vel guokte tabealla mas vuosttaš čájeha fitnodagaid ealáhussurggiid ektui ja nubbi fas geahččá earenoamáziid boazoealáhusa. Loahpas leat guokte válgatabealla, mat leat vuodđuduvvon 2013 Sámediggeválgga ektui, mat čájehit dohkkehuvvon jienaid bellodagas/válgalistus ja Sámedikki välljejuvvon áirasiid.

9.2 Muhtin kommentárat tabeallaide

Dat ledje 55 586 olbmo, geat orro SED-guovlluin ođđajagimánu 1. beaivvi 2016. Olmmošlohku lea dan čieža maŋemus jagis bisánan dán lohku, maŋŋil go lohku lea guhkit áigge njiedjan 1990 rájes, dallego lohku lei 10 000 eambo. Ii oro goitge lassáneapmi vuhttome SED-guovlluin, vaikko olmmošlohku Norggas leage lassánan birrasiid 355 000 dahje čiežain proseanttain 2010 rájes.

2015 riegádedje unnit mánát SED-guovllus, nugo lei álggus 2000-logus. Goitge lea posiitiiva nettosisafárren, mii dássádallá riegádahttinvuolláibáhca, nu ahte olmmošlohku bissu muhtin muddui dásedin. Dat posiitiivvalaš nettosisafárren lea ođas dan maŋemus viđa jagis. Juohke jagi 1990 rájes leat eanebut SED-guovllus geat leat eretfárren go sisafárren. Positiivvalaš nettosisafárrema sivva lea go olgoriikkas leat fárren SED-guvlui. Go SED-guovlu vásihii eretfárrema eará suohkaniidda Norggas, de lei 2015 olgoriikkalaččaid nettosisafárren badjel 500 olbmuin.

Dat leat eambo dievdoolbmot go nissonolbmot geat orrot SED-guovllus. 52,1 proseanta leat dievdoolbmo ja 47,9 proseanta leat nissonolbmo, mii mearkkaša ahte erohus lea 2340 olbmuin. Norggas lea dievdoolbmuid lohku hui veahá eanetlogus oktiibuot, muhto erohus lea hui unnán. Ahkečohkkehus SED-guovllus lea rievdan dan maŋemus 25 jagis. Dušše 29 proseanta ássiin 2016 ledje 60 jahkásaččat ja boarréseappot, seammás go lohku 1990lei birrasiid 20 proseanta.

Nu lea maid vuollel 30 jahkásaččaid lohku njiedjan 43 proseantas 1990 gitta 33 prosentii 2016. Ahkečohkkehus lea maid rievdan muđui Norggas, muhto lea mealgat eambo SED-guovllus.

Fárremat daid mañemus jagiid leat veahkin nanneme erohusaid. 2015 ledje eambo nissonolbmot geat fárrejedje eret SED-guovllus, go sii geat fárrejedje guvlui, seammás go lei positiivvalaš nettosisafárren dievdoolbmuin. Jus eat geahča olgoriikkalaččaid sisafáremii, de leat dušše dan boarráseamos ahkejoavkkus, mas gávdnat positiivvalaš nettosisafárrema. Sisafárreiddjiid gaskkas lea baicca positiivvalaš nettosisafárren buot ahkejoavkkuin. Olmmošlohku lea buoremusat doalahuvvon Ráissa ja Omasvuona suohkaniin Tromssas ja Kárašjogas ja Guovdageainnus Finnmárkkus. Dán njealji suohkanis lea unnán lassánan olmmošlohku 1990 rájes. Ráissas lea eanemus lassánan olmmošlohku, 4,2 proseanttain 1990 rájes.

Eará suohkaniin lea olmmošlohku earenoamáš ollu njiedjan. Láhpis, Fálesnuoris ja Gáŋgaviikkas Finnmárkkus, Návuonas, Gáivuonas, Rivttagis ja Ivgus Tromssas ja Divttasvuonas Nordlánddas lea buohkain njiedjan olmmošlohku eambo go 20 proseanttain áigodagas 1990 – 2016. Muhtimat dain suohkaniin leat goitge daid mañemus jagiid nagodan jorgalahttit dán treandda. Gáŋgaviikkas lea ovdamearkka dihte lassánan olmmošlohku birrasiid 13 proseanta 2012 rájes.

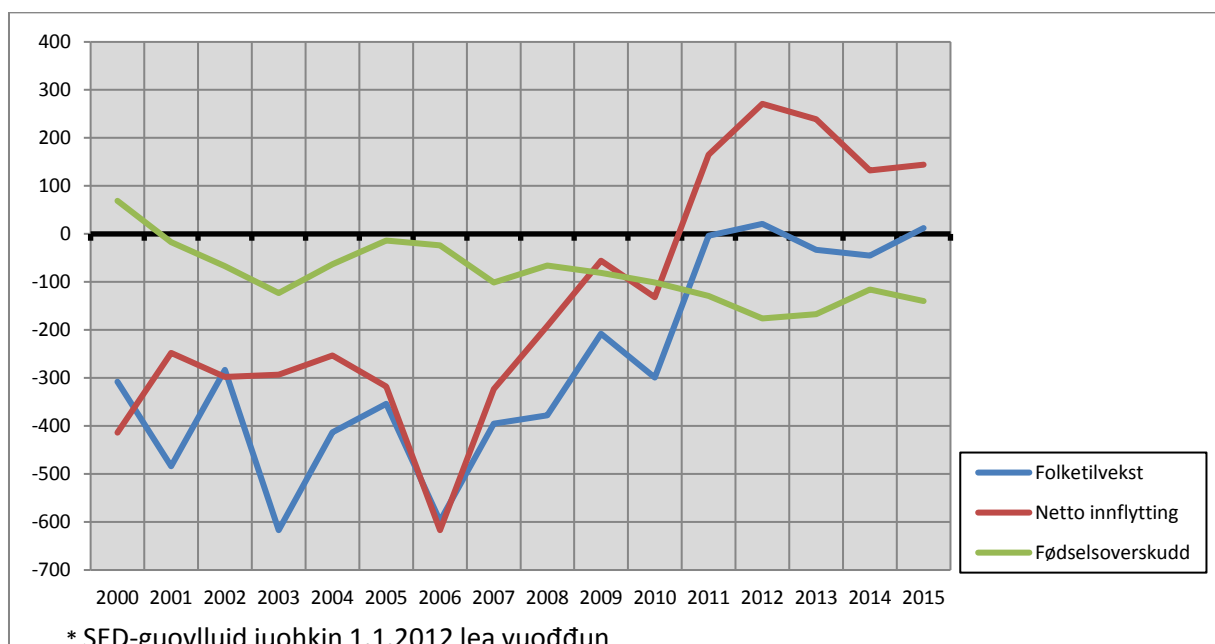
Lea eambogat geat heaitásit joatkkaskuvllas SED-guovlluin go muđui riikkas. Sii geat álge vuosttaš ceahkkái joatkkaskuvlii 2010, ii lean go 44 proseanta olahan lohkan- dahje fidnogelbbolašvuoda vihtta jagi maññil. Seammalágan logut muđui eará guovlluin davábealde Sáltoduoddara lei 35 proseanta ja 27 proseanta ges olles Norggas.

833 oahppis lei davvisámegiella vuosttaš giellan vuoddoskuvllas 2015. Dat lea veahá njiedjan go buohtastahtta ovddit golmmain jagiin, go de leat dássedit leamaš birrasiid 880 oahppi. 2006 rájes lea ohppiidlohku njiedjan lagabui 140 oahppái. Ohppiidlohku, geain lea davvisámegiella nubbingiellan, lea njiedjan 1500 oahppis 2006 gitta 1100 oahppái 2015. Lea goitge mearkkašanveara go dát lohku lea veahá lassánan dan mañemus jagis (+37).

Tabealla 9.1 Álbmotlohku oddajagimánu 1. beaivvi, riegdán, jápmán, ja fárremat. SED-guovlu* oktiibuot

	Álbmotlohku oddajagimánu 1. beaivvi			Eallinaga- riegdán **	Jápmán	Riegdánba djelbáza	Sisafárremat ***	Eretfárremat at***	Netto sisafárre n	Álbmo- tlassáepmit ***	
	Oktiibuot	Dievdolbmot	Nissonolbmot							Oktiibuot	Prosentanta
1990	65 147	33 955	31 192	918	764	154	2 218	2 583	-365	-343	-0,5
1995	63 850	33 160	30 690	862	732	130	2 090	2 819	-729	-718	-1,1
2000	59 972	31 101	28 871	749	680	69	2 591	3 005	-414	-308	-0,5
2001	59 664	30 919	28 745	642	659	-17	2 493	2 741	-248	-484	-0,8
2002	59 180	30 665	28 515	625	692	-67	2 292	2 590	-298	-283	-0,5
2003	58 897	30 531	28 366	553	676	-123	2 129	2 422	-293	-617	-1,0
2004	58 280	30 188	28 092	575	638	-63	2 146	2 399	-253	-413	-0,7
2005	57 867	29 987	27 880	569	583	-14	2 109	2 427	-318	-354	-0,6
2006	57 513	29 771	27 742	603	627	-24	2 054	2 671	-617	-598	-1,0
2007	56 915	29 507	27 408	565	666	-101	2 236	2 559	-323	-395	-0,7
2008	56 520	29 284	27 236	527	593	-66	2 111	2 303	-192	-378	-0,7
2009	56 142	29 045	27 097	546	627	-81	2 225	2 281	-56	-208	-0,4
2010	55 934	28 951	26 983	507	608	-101	2 302	2 434	-132	-299	-0,5
2011	55 635	28 858	26 777	492	621	-129	2 532	2 367	165	-4	0,0
2012	55 631	28 862	26 769	444	620	-176	2 562	2 291	271	21	0,0
2013	55 652	28 921	26 731	472	639	-167	2 588	2 349	239	-33	-0,1
2014	55 619	28 904	26 715	481	597	-116	2 569	2 437	132	-45	-0,1
2015	55 574	28 891	26 683	469	609	-140	2 558	2 414	144	12	0
2016	55 586	28 963	26 623

Govvus 9.1 Olmmošlohku ovdáneami SED-guovlluid *, 2000 - 2015

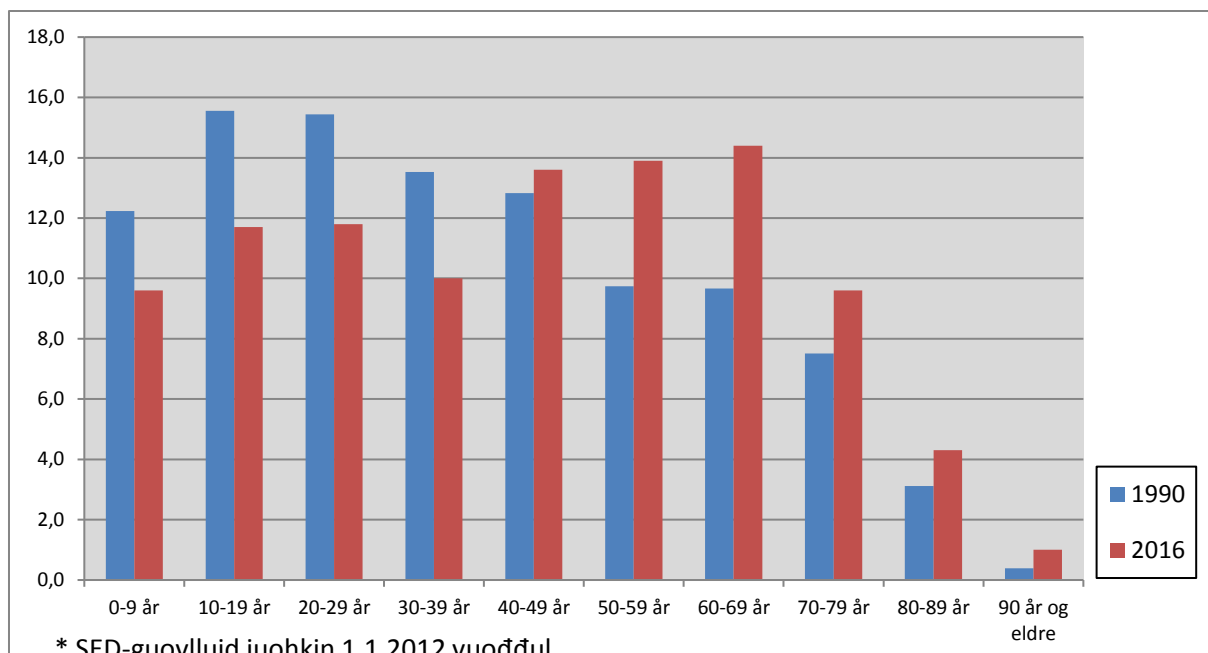


**Tabella 9.2 Álbmotlohku SED-guovllus*, sohka beali ja agi mielde
ođđajagimánu 1. beaivvi**

Kjøn Alder	1990	1995	2000	2005	2010	2013	2014	2015	2016	2016 i prosent
Ialt	65 147	63 850	59 972	57 867	55 934	55 652	55 619	55 574	55 586	100,0
0-9 ár	7 969	8 255	7 706	6 756	5 852	5 496	5 444	5 372	5 318	9,6
10-19 ár	10 133	8 178	7 573	7 688	7 594	7 180	6 973	6 693	6 529	11,7
20-29 ár	10 055	10 356	7 821	6 375	5 810	6 187	6 360	6 500	6 562	11,8
30-39 ár	8 814	8 268	7 964	7 735	6 273	5 693	5 580	5 526	5 573	10,0
40-49 ár	8 357	8 938	8 120	7 617	7 715	7 828	7 834	7 746	7 580	13,6
50-59 ár	6 343	6 729	7 898	8 447	7 841	7 659	7 625	7 669	7 722	13,9
60-69 ár	6 299	5 796	5 709	6 198	7 486	7 915	7 983	8 027	8 030	14,4
70-79 ár	4 894	4 838	4 573	4 358	4 593	4 850	4 995	5 143	5 330	9,6
80-89 ár	2 027	2 203	2 273	2 305	2 342	2 384	2 343	2 385	2 412	4,3
90 ár og eldre	256	289	335	388	428	460	482	513	530	1,0
0-5 ár	4 807	5 124	4 556	3 748	3 370	3 166	3 089	3 035	3 015	5,4
6-15 ár	8 542	7 849	7 701	7 719	6 998	6 388	6 268	6 076	5 974	10,7
16-66 ár	42 756	41 785	38 902	37 722	36 361	36 305	36 148	35 992	35 822	64,4
67 ár og eldre	9 042	9 092	8 813	8 678	9 205	9 793	10 114	10 471	10 775	19,4
Menn	33 955	33 160	31 101	29 987	28 951	28 921	28 904	28 891	28 963	100,0
0-9 ár	4 118	4 233	4 012	3 442	2 935	2 765	2 722	2 670	2 656	9,2
10-19 ár	5 162	4 221	3 911	4 027	3 987	3 748	3 638	3 473	3 384	11,7
20-29 ár	5 556	5 625	4 219	3 462	3 087	3 344	3 422	3 504	3 578	12,4
30-39 ár	4 781	4 442	4 311	4 130	3 325	2 986	2 957	2 977	3 010	10,4
40-49 ár	4 609	4 918	4 383	4 031	4 100	4 180	4 164	4 095	4 014	13,9
50-59 ár	3 429	3 618	4 271	4 592	4 214	4 110	4 079	4 103	4 156	14,3
60-69 ár	3 179	3 017	2 994	3 259	3 982	4 202	4 249	4 282	4 264	14,7
70-79 ár	2 208	2 156	2 088	2 102	2 278	2 447	2 547	2 625	2 727	9,4
80-89 ár	822	820	828	838	932	1 011	988	1 006	1 012	3,5
90 ár og eldre	91	110	84	104	111	128	138	156	162	0,6
0-5 ár	2 481	2 635	2 368	1 875	1 699	1 578	1 521	1 488	1 482	5,1
6-15 ár	4 399	4 050	3 981	4 044	3 609	3 275	3 180	3 088	3 042	10,5
16-66 ár	23 059	22 494	20 892	20 202	19 349	19 386	19 337	19 258	19 218	66,4
67 ár og eldre	4 016	3 981	3 860	3 866	4 294	4 682	4 866	5 057	5 221	18,0
Kvinner	31 192	30 690	28 871	27 880	26 983	26 731	26 715	26 683	26 623	100,0
0-9 ár	3 851	4 022	3 694	3 314	2 917	2 731	2 722	2 702	2 662	10,0
10-19 ár	4 971	3 957	3 662	3 661	3 607	3 432	3 335	3 220	3 145	11,8
20-29 ár	4 499	4 731	3 602	2 913	2 723	2 843	2 938	2 996	2 984	11,2
30-39 ár	4 033	3 826	3 653	3 605	2 948	2 707	2 623	2 549	2 563	9,6
40-49 ár	3 748	4 020	3 737	3 586	3 615	3 648	3 670	3 651	3 566	13,4
50-59 ár	2 914	3 111	3 627	3 855	3 627	3 549	3 546	3 566	3 566	13,4
60-69 ár	3 120	2 779	2 715	2 939	3 504	3 713	3 734	3 745	3 766	14,1
70-79 ár	2 686	2 682	2 485	2 256	2 315	2 403	2 448	2 518	2 603	9,8
80-89 ár	1 205	1 383	1 445	1 467	1 410	1 373	1 355	1 379	1 400	5,3
90 ár og eldre	165	179	251	284	317	332	344	357	368	1,4
0-5 ár	2 326	2 489	2 188	1 873	1 671	1 588	1 568	1 547	1 533	5,8
6-15 ár	4 143	3 799	3 720	3 675	3 389	3 113	3 088	2 988	2 932	11,0
16-66 ár	19 697	19 291	18 010	17 520	17 012	16 919	16 811	16 734	16 604	62,4
67 ár og eldre	5 026	5 111	4 953	4 812	4 911	5 111	5 248	5 414	5 554	20,9

* Sámedikki ealahusdoaimmaid doarjaortnegat. SED-guovlluid juohkin 1/1-2012 lea vuoddu dás.
Gáldu: Álbmotstatistihkka, Statistihkalaš guovddášdoaimmahat.

Govvus 9.2 Álbmotlohku SED-guovllus*, sohkabeali ja agi mielde oddajagimánu 1. beaivvi



Tabealla 9.3 Álbmotlohkuoddajagimánu 1. beaivvi, suhkaniid mielde mat ollásii dahje belohakii leat meroštallon SED-guovllun*

	1990	1995	2000	2005	2010	2014	2015	2016
SED-guovlu oktiibuot	65 147	63 850	59 972	57 867	55 934	55 619	55 574	55 586
2030 Máttá-Várjjat, SED	1 869	1 790	1 517	1 476	1 602	1 501	1 505	1 500
2030 Máttá-Várjjat eará guovllut	7 772	8 123	8 015	7 987	8 136	8 589	8 716	8 727
2027 Unjárga	1 037	1 048	965	901	884	919	934	959
2025 Deatnu	3 195	3 272	3 074	3 037	2 912	2 883	2 909	2 922
2023 Gáŋgaviika	1 424	1 455	1 288	1 114	1 009	1 098	1 116	1 139
2022 Davvesiida, SED	501	438	390	379	341	323	325	321
2022 Davvesiida, eará guovllut	1 253	1 140	1 073	1 051	1 001	1 018	1 018	997
2021 Kárašjohka	2 652	2 788	2 901	2 876	2 789	2 698	2 708	2 668
2020 Porsáŋgu	4 475	4 461	4 451	4 299	3 991	3 963	3 925	3 978
2019 Davvinjárga, SED	757	737	667	629	595	577	585	589
2019 Davvinjárga, eará guovllut	3 218	3 177	2 850	2 786	2 590	2 636	2 693	2 687
2018 Muosat, SED	399	334	248	194	170	171	177	170
2018 Muosat, eará guovllut	1 440	1 386	1 229	1 199	1 097	1 070	1 064	1 045
2017 Fálesnuorri	1 394	1 266	1 106	1 080	1 026	1 051	1 049	1 035
2014 Láhppi	1 687	1 552	1 426	1 266	1 087	1 027	989	951
2012 Áltá, SED	1 625	1 472	1 245	1 152	1 013	944	906	884
2012 Áltá, eará guovllut	13 232	14 866	15 592	16 476	17 667	18 878	18 992	19 213
2011 Guovdageaidnu	2 953	3 141	3 068	2 997	2 949	2 931	2 914	2 956

1943 Návuoatna	1 615	1 602	1 435	1 401	1 316	1 234	1 226	1 231
1942 Ráisa	4 697	4 905	4 821	4 744	4 757	4 854	4 882	4 895
1941 Skiervá	3 082	3 081	2 934	3 003	2 881	2 881	2 895	2 920
1940 Gáivuotna	2 819	2 677	2 369	2 288	2 207	2 221	2 182	2 150
1939 Pmásvuotna	1 836	1 939	1 872	1 934	1 888	1 941	1 898	1 865
1938 Ivgu	3 595	3 479	3 225	3 158	3 152	2 992	2 922	2 861
1936 Gálsa	2 774	2 611	2 496	2 372	2 371	2 334	2 289	2 282
1933 Báhcavuotna	6 378	6 085	5 749	5 560	5 515	5 593	5 720	5 701
1925 Orjješ-Ráisa, SED	711	655	626	614	609	600	607	608
1925 Orjješ-Ráisa, eará guovllut	2 727	2 818	2 668	2 716	2 757	2 850	2 844	2 844
1923 Siellat	2 586	2 505	2 346	2 244	2 211	2 223	2 219	2 230
1920 Loabát	1 149	1 117	1 052	1 029	1 012	1 014	1 008	1 051
1919 Rivttát	1 483	1 416	1 345	1 268	1 150	1 135	1 137	1 137
1913 Skánit	3 409	3 303	3 109	2 954	2 855	2 951	2 988	3 041
1902 Tromsa, SED	1 416	1 209	1 039	920	845	798	796	785
1902 Tromsa, eará guovllut	49 132	54 467	58 106	61 638	66 460	70 792	71 885	72 695
1853 Evenášši, SED	236	328	295	274	256	250	249	245
1853 Evenášši, eará guovllut	1 494	1 293	1 228	1 143	1 101	1 141	1 136	1 155
1850 Divttasvuotna	2 622	2 465	2 302	2 150	2 007	2 000	1 996	1 974
1849 Hápmir, SED	317	296	277	230	219	226	229	253
1849 Hápmir, eará guovllut	1 995	1 919	1 731	1 606	1 533	1 594	1 582	1 571
1805 Áhkkánjarga, SED	454	423	334	324	315	286	289	285
1805 Áhkkánjarga, Eará guovllut	18 143	18 497	18 266	18 188	18 087	18 419	18 564	18 502

* Sámedikki ealáhusdoaimmaid doarjjaortnegat. SED-guovlluid juohkin 1/1-2012 lea vuodđun dás.

Gáldu: Álbmotstatistihkka, Statistihkalaš guovddášdoaimmahat.

Tabella 9.4 Álbmotlohku oddajagimánu 1. beaivvi 2016 ja rievdamat 2015, Norggas davábealde Sáltoduoddara

	Folkemengde 1.1.2015	Levendeföde*	Döde	Fødselsoverskudd	Innflytting**		Utflytting		Netto innflytting	Folketilvekst***		Folkemengde 1.1.2016
					I alt	Av dette fra utlandet	I alt	Av dette til utlandet		I alt	Prosent	
Norge nord for Saltfjellet i alt	402 248	4 220	3 475	745	22 174	5 959	21 562	2 267	612	1 353	0,3	403 601
STN-området**** i alt	55 574	469	609	-140	2 885	728	2 741	187	144	12	0,0	55 586
Øvrige områder**** i alt	346 674	3 751	2 866	885	19 289	5 231	18 821	2 080	468	1 341	0,4	348 015
Øst-Finnmark	25 236	211	243	-32	1 584	647	1 638	238	-54	-85	-0,3	25 151
STN	3 880	26	62	-36	199	101	136	17	63	39	1,0	3 919
Øvrige områder	21 356	185	181	4	1 385	546	1 502	221	-117	-124	-0,6	21 232
Indre Finnmark	12 456	131	105	26	679	138	639	48	40	68	0,5	12 524
STN	12 456	131	105	26	679	138	639	48	40	68	0,5	12 524
Vest-Finnmark	37 913	458	291	167	2 173	548	2 175	272	-2	170	0,4	38 083
STN	3 706	33	45	-12	107	17	149	13	-42	-77	-2,1	3 629
Øvrige områder	34 207	425	246	179	2 066	531	2 026	259	40	247	0,7	34 454
Nord-Troms	18 294	158	197	-39	947	220	999	60	-52	-90	-0,5	18 204
STN	18 294	158	197	-39	947	220	999	60	-52	-90	-0,5	18 204
Sør-/Midt-Troms	145 159	1 610	1 091	519	8 464	2 255	8 012	904	452	967	0,7	146 126
STN	14 475	97	161	-64	875	235	733	39	142	78	0,5	14 553
Øvrige områder	130 684	1 513	930	583	7 589	2 020	7 279	865	310	889	0,7	131 573
Nordre Nordland	163 190	1 652	1 548	104	8 327	2 151	8 099	745	228	323	0,2	163 513
STN	2 763	24	39	-15	78	17	85	10	-7	-6	-0,2	2 757
Øvrige områder	160 427	1 628	1 509	119	8 249	2 134	8 014	735	235	329	0,2	160 756

* Eallinaga rieggádan rehkenasto ohki, mii eallá go rieggáda.

** Guoská eret-/ja sisafárremii Norggas/Norgii ja olgoriikii ja mudui eará guovlluide

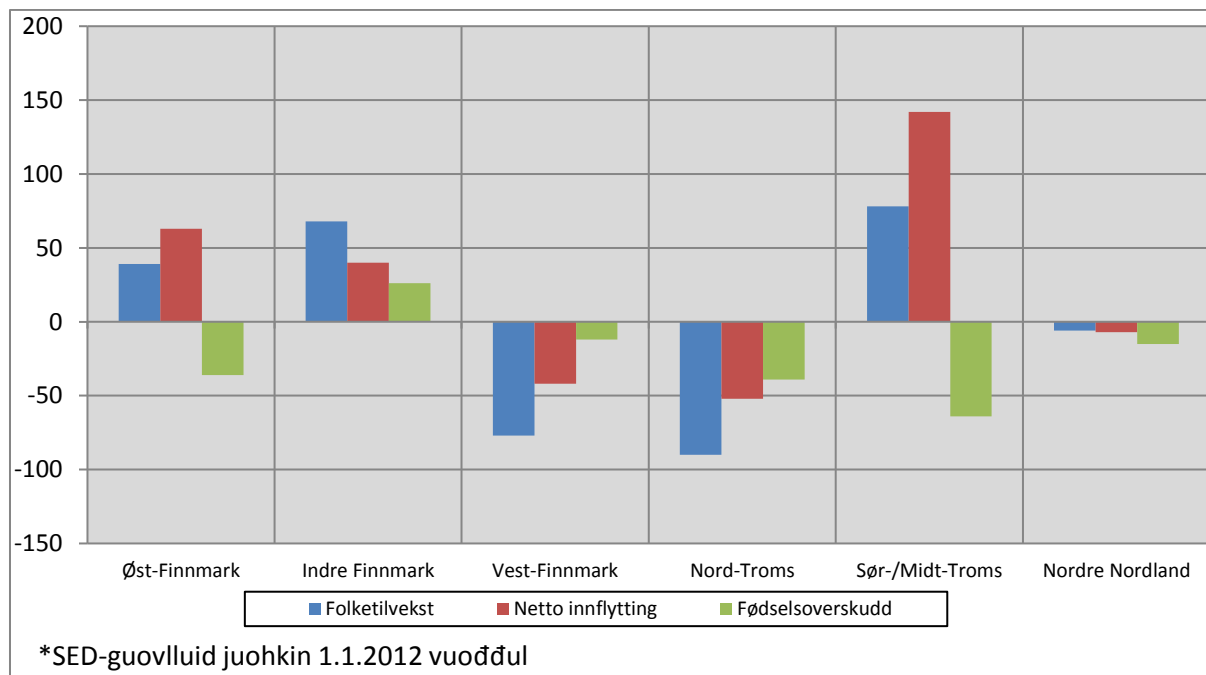
*** Álbmotlassáneapmi rehkenasto dat gaska mii šaddá oddajagimánu 1. beaivvi rájes gitta oddajagimánu 1. beaivái jagi manjelis. Registrerendábit ja go leat erohusat fárendáhta kvaliteahtas vuodđobiriin, de čájehit muhtin suohkaniin eará loguid ássiin geat leat rieggádan - jápmán + sisafáren - eretfáren. Suohkaniid dásis ii leat dain loguin nu stuora erohus.

**** Sámedikki ealáhusdoaimmaid doarjjaortnegat. SED-guovlu 1.1.2012 lea vuodđun.

***** Guovlu davábealde Sáltoduoddara mat eai gula Sámedikki doaimmaguovlluide doarjjaortnegiidda.

Gáldu: Álbmotstatistihkka, Statistihkalaš guovddášdoaimmahat.

Govvus 9.3 Olmmošlohku ovdáneami SED - guovllus*, 2015



**Tabella 9.5 Sisafarren ja ertfarren SED-guvlui/guovllus*,sohkabeali ja
agi mielde 2015**

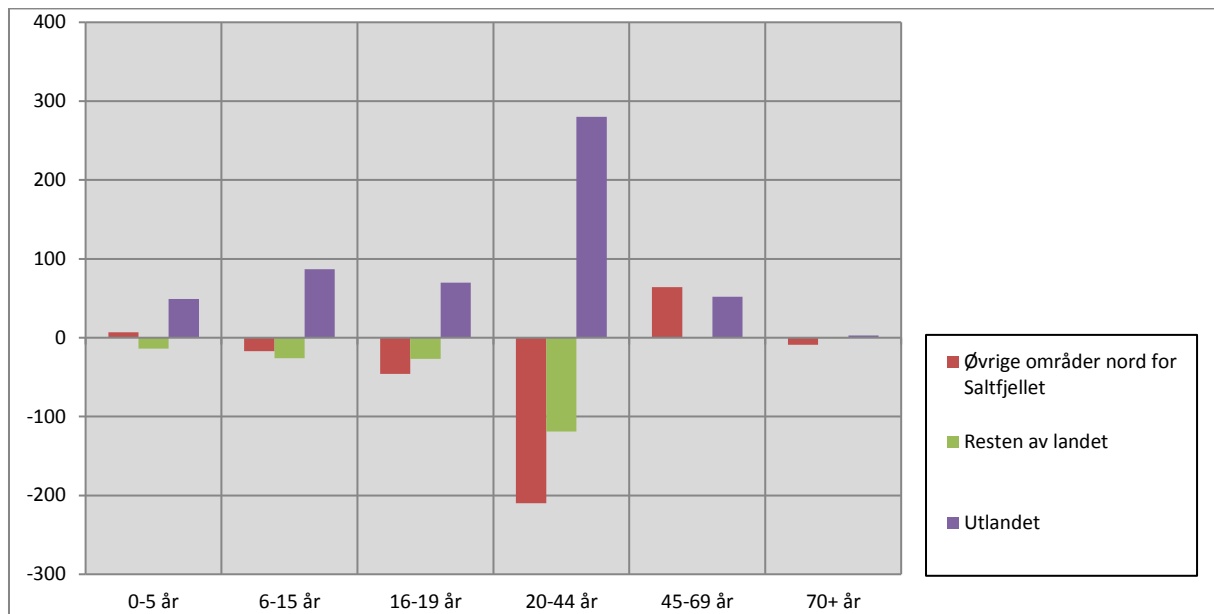
	Norggas oktiibuot 2015			Eará guovlluin davábealde Sáltoduoddara**			Mudui riikkas			Olgoriikkas		
	Oktii- buot	Dievd- dut	Nisso- nat	Oktii- buot	Dievd- dut	Nisso- nat	Oktii- -buot	Died- -dut	Nisso- -nat	Oktii- -buot	Died- -dut	Nisso- -nat
Sisafarren oktiibuot	1 830	987	843	1 234	679	555	596	308	288	728	433	295
0-5 jagi	174	94	80	130	69	61	44	25	19	61	22	39
6-15 jagi	163	88	75	127	73	54	36	15	21	100	60	40
16-19 jagi	138	80	58	93	54	39	45	26	19	82	58	24
20-44 jagi	943	503	440	601	327	274	342	176	166	386	227	159
45-69 jagi	368	200	168	254	141	113	114	59	55	93	62	31
70+ jagi	44	22	22	29	15	14	15	7	8	6	4	2
Ertfarren oktiibuot	2 227	1 150	1 077	1 445	745	700	782	405	377	187	112	75
0-5 jagi	181	96	85	123	61	62	58	35	23	12	7	5
6-15 jagi	206	105	101	144	75	69	62	30	32	13	7	6
16-19 jagi	211	106	105	139	65	74	72	41	31	12	5	7
20-44 jagi	1 272	667	605	811	429	382	461	238	223	106	64	42
45-69 jagi	303	150	153	190	95	95	113	55	58	41	28	13
70+ jagi	54	26	28	38	20	18	16	6	10	3	1	2
Netto sisafarren oktiibuot	-397	-163	-234	-211	-66	-145	-186	-97	-89	541	321	220
0-5 jagi	-7	-2	-5	7	8	-1	-14	-10	-4	49	15	34
6-15 jagi	-43	-17	-26	-17	-2	-15	-26	-15	-11	87	53	34
16-19 jagi	-73	-26	-47	-46	-11	-35	-27	-15	-12	70	53	17
20-44 jagi	-329	-164	-165	-210	-102	-108	-119	-62	-57	280	163	117
45-69 jagi	65	50	15	64	46	18	1	4	-3	52	34	18
70+ jagi	1 830	987	843	1 234	679	555	596	308	288	728	433	295

* Sámedikki ealáhusdoaimmaid doarjaortnegat. SED-guovlluid juohkin 1/1-2012 lea vuoddun dás.

** Guovlu davábealde Sáltoduoddara mii ii leat Sámedikki ealáhusdoaimmaid doarjaortnegiid siskkoabealde.

Gáldu: Álbmotstatistihkka, Statistihkalaš guovddášdoaimmahat

Govvus 9.4 Netto sisafárren SED-guvlui/guovllus*, 2015



** Guovlu davábealde Sáltoduoddara mii ii leat Sámedikki ealáhusdoaimmaid doarjjaortnegiid siskkobealde.

Gáldu: Álbmotstatistihkka, Statistihkalaš guovddášdoaimmahat

Tabella 9.6 Persovnnat 16 jagi ja eambo, maŋŋil eanemus oahpu maid leat čadahan. Suohkanat mat leat ollásii dahje belohakkii meroštallon SED-guovlun*, golgotmánu 1. beavvi 2012. Proseanta

	Oktiibuot	Vuoddosku vlla dássi	Joatkkasku vlla dássi**	Universiteh ta ja allaskuvlla dássi, oanehis***	Universitehta ja allaskuvlla dássi, guhkes****
SED-guovlu oktiibuot	100,0	38,7	39,9	17,2	3,5
Eará guovllut***** oktiibuot	100,0	30,3	40,0	21,7	7,4
2030 Máttá-Várjjat, SED	100,0	38,2	41,1	15,8	4,2
2030 Máttá-Várjjat, eará guovllut	100,0	29,5	40,8	22,3	6,8
2027 Unjárga	100,0	35,9	41,3	17,3	4,6
2025 Deatnu	100,0	38,3	38,2	18,5	4,1
2023 Gáŋgaviika	100,0	42,2	36,3	15,1	5,6
2022 Davvesiida, SED	100,0	35,5	48,4	14,3	1,1
2022 Davvesiida, eará guovllut	100,0	44,6	33,8	17,4	3,1
2021 Kárašjohka	100,0	36,8	32,6	24,8	5,0
2020 Porsángu	100,0	33,2	42,6	19,6	3,7
2019 Davvinjárga, SED	100,0	53,8	32,0	10,1	3,2
2019 Davvinjárga, eará guovllut	100,0	36,6	39,7	18,3	4,6
2018 Muosát, SED	100,0	53,2	32,9	8,9	5,1
2018 Muosát, eará guovllut	100,0	40,7	40,6	13,7	4,1
2017 Fálesnuorri	100,0	42,3	37,2	15,6	3,8
2014 Láhppi	100,0	48,5	33,0	15,4	2,0
2012 Áltá, SED	100,0	42,1	39,5	15,3	2,6
2012 Áltá, eará guovllut	100,0	31,6	37,5	24,3	6,0
2011 Guovdageaidnu	100,0	39,5	30,5	22,8	5,3
1943 Návuoatna	100,0	39,4	41,8	16,3	2,0
1942 Ráisa	100,0	35,3	41	18,8	3,9
1941 Skiervá	100,0	40,8	39,8	15,7	2,9
1940 Gáivuotna	100,0	43,1	37,6	15,6	3,1
1939 Omásvuotna	100,0	37,6	41,3	18,0	2,8
1938 Ivgu	100,0	41,1	39,8	15,6	2,9
1936 Gálsa	100,0	47,7	36,3	12,0	3,5
1933 Báhcavuotna	100,0	39,7	43,6	13,8	2,4
1925 Orjješ-Ráisa, SED	100,0	35,4	44,3	17,8	2,3
1925 Orjješ-Ráisa, eará guovllut	100,0	30,1	46,1	19,9	3,6
1923 Siellat	100,0	32,2	42,7	20,0	4,4
1920 Loabát	100,0	37,4	41,7	17,6	2,9
1919 Rivttát	100,0	36,9	41,7	16,1	3,9
1913 Skánit	100,0	32,5	43,9	19,4	3,6

1902 Tromsa, SED	100,0	49,2	38,1	11,3	0,7
1902 Tromsa, eará guovllut	100,0	24,3	35,1	25,5	14,6
1853 Evenássi, SED	100,0	38,7	39,9	17,2	3,5
1853 Evenássi, eará guovllut	100,0	30,3	40,0	21,7	7,4
1850 Divttasvuotna	100,0	38,0	42,5	15,9	2,7
1849 Hápmir, SED	100,0	38,2	41,1	15,8	4,2
1849 Hápmir, eará guovllut	100,0	29,5	40,8	22,3	6,8
1805 Ákanjárga, SED	100,0	35,9	41,3	17,3	4,6
1805 Ákanjárga, eará guovllut	100,0	38,3	38,2	18,5	4,1

* Sámedikki ealáhusdoaimmaid doarjaortnegat. SED-guovlluid juohkin 1/1-2012 lea vuoddun dás.

** Oktan" joatkkaskuvlla lasáhusa" dási, mii lasiha joatkkaskuvlla dási, muhto ii lohko alit oahppun.

*** Sisttisdoallá alit oahpu gitta njealji jahkái.

**** Sisttisdoallá alit oahpu eambo go njeallje jagi, ja dutkanoahpu.

***** Guovlu davábealde Sáltoduoddara mii ii gula Sámedikki doaibmaguovlluid doarjaortnegiid siskkobeallái.

Gáldu: Oahppostatistihkka, Statistihkalaš guovddášdoaimmahat

Tabealla 9.7 Oahppit* geat álge joatkkaskuvlii vuosttáš ceahkkái čakčat 2010, makkár stáhtusdási olahedje maŋŋil vihtta jagi joatkkaskuvlaoahpu, studeantasuorgi ja sohka-bealli. Proseanta

	Oahppit oktiibuot	Olahan lohkan- dahje fidnogelbbolašvuoda**		Ii olahen lohkan- dahje fidnogelbbolašvuoda		
		Čadahan dábálaš áiggis	Čadahan guhkit áiggis go dábálaččat	Ain joatkkas kuvlaoahpus 2015	Čadahan JKII dahje váldán fágageahč čaleami, ii ceavzán	Heaitán bolohagas
Oahpahasprográmma joatkkaskuvlla ceahkki 1 ja sohka-bealli						
SED-guovlu*** oktiibuot	813	42,3	14,1	12,3	7,9	23,4
Earát guovllut davábealde Sáltouddara****oktiibuot	304	67,4	12,5	4,6	8,9	6,6
Lohkanráhkkanahhtin oahpahasprográmma	114	59,6	11,4	6,1	12,3	10,5
Dievdoolbmot	190	72,1	13,2	3,7	6,8	4,2
Nissonolbmot	255	67,5	12,9	4,3	9	6,3
Oahppospecialiseren	31	61,3	16,1	3,2	9,7	9,7
Falástallanoahppu	18	77,8	.	11,1	5,6	5,6
Fidnofágalaš oahpposuorggit	509	27,3	15,1	16,9	7,3	33,4
Dievdoolbmot	333	21	15,9	16,2	6,9	39,9
Nissonolbmot	176	39,2	13,6	18,2	8	21
Huksen- ja ráhkadusteknihkka	50	30	18	16	4	32
Hábmen- ja giehtaduodji	32	21,9	12,5	37,5	9,4	18,8
Elektronfága	68	13,2	32,4	17,6	7,4	29,4
Dearvvašvuoda- ja sosiálahoahppu	83	42,2	9,6	14,5	10,8	22,9
Media- ja kommunikašuvdna	33	39,4	9,1	12,1	18,2	21,2
Luondduollosuorgi	43	30,2	14	14	9,3	32,6
Restauranta- ja biebmooahppu	26	30,8	7,7	7,7	11,5	42,3
Bálvalus ja johtalus	31	29	22,6	9,7	3,2	35,5
Teknihkka ja industriija buvttadeapmi	143	21	11,2	18,9	2,8	46,2

* Oahppit molssaevttolaš oahpus leat maid mielde dás

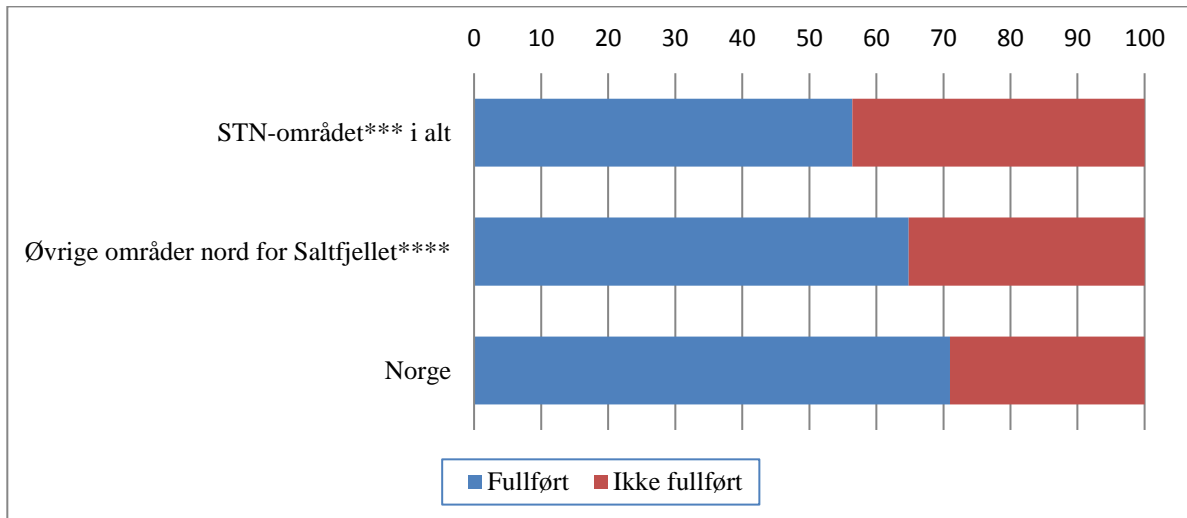
** Čadahan oahpu mearkkaša ahte oahppi/oahpahalli lea ceavzán buot jagiid joatkkaskuvllas, mainna oazžu duodaštusa dahje fága-/svennerievve

*** Sámediggi-ealáhusdoaimmaid doarjjaortnegat. SED-guovlluid juohkin 1.1 2012 lea vuodđun.

**** Guovlu davábealde Sáltouddara mii ii leat Sámedikki ealáhusdoaimmaid doarjjaortnegiid siskobealde.

Gáldu: Oahpahasstatistihkka, Statistihkalaš guovddášdoaimmahat

Govvus 9.5 Oahppilit* geat lea álgán juktaskuvlii, álgu dássái čakčat 2010, ja mii lea bohtus vitta jagi maŋŋil, orrunbáikeektui. Proseantat



Tabealla 9.8 Mánáidgárddit main lea sámegielfálaldat ja mánáidlohku geat vuostáiválde fálaldaga 2005-2015

Jahki	2005	2007	2009	2010	2011	2012	2013	2014	2015
Sámegielfálaldat mánáidgárddit oktiibuot	64	56	71	67	61	63	52	58	60
Mánáidlohku:	925	956	883	817	823	826	822	815	783
Sámi mánáidgárddit ja sámegiell-ossodagat dárogielat mánáidgárddiin	46	40	37	37	33	30	30	31	31
Mánáidlohku:	882	925	789	758	728	660	669	688	668
Dárogielat mánáidgárddit main lea eará sámegielfálaldat	18	16	34	30	28	33	22	27	29
Mánáidlohku	43	31	94	59	95	166	153	127	115

Gáldu: Sámediggi

**Tabealla 9.9 Galle oahppi geain sámegeiella lea 1. dahje 2. giellan.
Vuoddoskuvla golggotmánu 1. beaivvi. Miehtá riikka. 2006-2015**

Oahppi oktiibuot ***	2006*	2009*	2010*	2011*	2012*	2013*	2014*	2015*
	619 038	613 928	614 020	614 413	614 894	615 327	618 996	623 755
Oahppit geain sámegeiella lea oahpahasgeiella** oktiibuot	991	924	893	855	873	822	812	833
Oahppit geain davvisámegeiella lea 1.giellan	971	964	928	895	879	877	878	833
Oahppit geain davvisámegeiella lea 2.giellan*	1 508	1 194	1 145	1 092	1 054	1 070	1 065	1 102
Oahppit geain julevsámegeiella lea 1. giellan	31	26	29	25	30	19	22	28
Oahppit geain julevsámegeiella lea 2.giellan*	46	55	68	47	68	74	77	85
Oahppit geain lullisámegeiella lea 1.giellan	18	20	18	20	21	20	15	21
Oahppit geain lullisámegeiella lea 2.giellan*	98	77	72	74	74	66	59	95

* Sámegeiella nubbingiellan sisttisoallá ohppiid, geat čadahit dássi 1-4 ja dássi 1-7 sámi oahppoplána vuodul.

** Oahppit, geain sámegeiella lea oahpahasgeiella, ožžot buot oahpahusa sámegeiella. Dat guoská ohppiide geat leat sámi hálldašanguovllu siskkoabealde

*** 2011/2012 skuvlajagi rájes leat earenoamášskuvllat ja dábálašskuvllat časkon oktii vuoddoskuvlastatistihkas.

Gáldu: Oahpahasstatistihka, Statistihkalaš guovddášdoaimmahat

Tabealla 9.10 Ohppiidlohku geain sámegeiella lea joatkkaskuvlla fágasuorggis, juhkkovuvvon fylkkaid mielde gos lea eambo go vihtta oahppi. 2009-2016

	Skuvlajahki 2009/2010			Skuvlajahki 2011/2012			Skuvlajahki 2013/2014			Skuvlajahki 2014/2015			Skuvlajahki 2015/2016		
	1.giel lan	2.giel lan	Oktiibuot	1.giel lan	2.giel lan	Oktiibuot	1.giel lan	2.giel lan	Oktiibuot	1.giel lan	2.giel lan	Oktiibuot	1.giel lan	2.giel lan	Oktiibuot
Miehtá riikka	215	154	369	267	206	473	243	209	452	203	243	446	213	247	460
Finnmárku	180	103	283	249	135	384	199	157	356	177	177	354	189	187	376
Tromsa	10	30	40	11	43	54	18	24	42	18	30	48	16	34	50
Nordlándá	21	7	28		16	16	21	16	37	4	20	24		12	12
Davvi-Trøndelága		8	8		7	7		5	5	3	8	11	5	3	8
Muđui	4**	6	10	7*	5	12	5***	7	12	1	8	9	3**	11	14

*Muđui riikii gullet maid Nordlándá ja Davvi-Trøndelága

**Muđui riikii gullá maid Davvi-Trøndelága

***Muđui riikii gullá maid Nordlándá

Gáldu: Oahpahasdirektoráhtta

Tabealla 9.11 Gaskamearálaš dienas ja vearru17 jahkásaš ja boarrásiid ássiin. Miehtá riikka ja Norggas davábealde Sáltoduoddara, 2015

	Miehtá riikka	SED-guovlut*	Eará guovllut**
Bruttodienas	421 400	348 600	393 200
Persovdnasisaboahu bálká	299 600	226 700	280 900
Persovdnasisaboahu penšuvdna	75 500	90 100	78 200
Ealáhussisaboahu	19 600	17 000	17 100
Reanttut ruhtabidju	6 400	4 800	5 200
Vuostáiváldán oasusvuoiitu***	10 400	4 800	5 000
Sisaboahu geasus	112 700	103 200	110 900
Unnimus geasus	68 000	66 600	69 100
Reanttut vealggis	27 700	25 400	25 300
Vuolláibáza ealáhusas, oktan ovddit jagiid	4 400	2 100	2 700
Allavearrovuoddu	392 600	335 900	374 600
Dábálaš sisaboahu maŋŋil earenoamáš gessosa	308 500	241 900	279 600
Supmi dássejvvon vearru****	105 700	68 800	90 700
Dán oasis****:			
Allavearru	6 100	2 400	4 000
Oktasašvearru	34 200	25 600	30 400
Álbmotoaju miellahttomáksu	30 100	28 000	27 900
Ássiid lohku geat leat 17 jagi ja boarrásit	4 105 730	45 743	257 486

* Sámedikki ealáhusdoaimmaid doarjjaortnegat. SED-guovlluid juohkin 1/1-2012 lea vuoddu dás.

** Guovlu davábealde Sáltoduoddara mat eai gula Sámedikki ealáhusdoaimmaid doarjjaortnegiid siskkobeallai.

*** Sihke vearrogeatnegas ja vearuhis oasusvuoiitu

**** Supmi dássejvvon vearus (oktan opmodatvearuin) lea vuoliduvvon vearrogeassosiin, ja muhtin vearus ges leat ovdal go vearrogeasus lea gesson.

Gáldu: Persovnnaid vearrostatistihkka, Statistihkalaš guovddášdoaimmahat

Tabealla 9.12 Barggahuvvon olbmot 15-74 jagi*, sohkaheali ja ealahusaid vuodul. Norggas davábealde Sáltoduoddara. 4. kvartála

	2009	2015			2009	2015		
	Oktiibuot	Oktiibuot	Dievddut	Nissonat	Oktiibuot	Oktiibuot	Dievddut	Nissonat
SED-guovlu** oktiibuot	27 088	26 920	14 725	12 195	100,0	100,0 %	100,0 %	100,0 %
01-03 Eanandoallu, vuovdedoallu ja guolásteapmi	2 956	2 554	2 138	416	10,9	8,6 %	13,9 %	2,5 %
05-09 Ruvkedoaimma ja roggan	337	438	397	41	1,2	1,3 %	2,3 %	0,3 %
10-33 Industriija	1 544	1 917	1 477	440	5,7	7,2 %	10,4 %	3,4 %
35-39 Elektrisitehta, cháci ja čorgen	403	405	358	47	1,5	1,8 %	2,9 %	0,5 %
41-43 Huksenráhkadusoaimma	2 377	2 403	2 252	151	8,8	9,1 %	15,8 %	1,4 %
45-56 Gálvogávppašeapmi, hotealla ja restaurántadoaimma	5 259	5 176	3 234	1 942	19,4	18,1 %	20,9 %	14,8 %
58-63 Diehtjuohkin ja kommunikašuvdna	340	344	211	133	1,3	1,2 %	1,3 %	1,0 %
64-66 Ruhtadeapmi ja dáhkádus	141	104	59	45	0,5	0,4 %	0,4 %	0,4 %
68-82 Fitnodatlaš bálvalusoaimma, opmodatdoaimma	1 567	1 523	884	639	5,8	5,8 %	6,2 %	5,4 %
84 Almmolaš hálddašeapmi, suodjalus ja sosiáladáhkádus	2 061	2 129	1 157	972	7,6	7,9 %	8,2 %	7,6 %
85 Oahpahus	2 667	2 559	847	1 712	9,8	9,7 %	5,7 %	14,4 %
86-88 Dearvvašvuoda- ja sosiálabálvalusat	6 451	6 324	1 221	5 103	23,8	24,6 %	8,3 %	43,5 %
90-99 Eará sosiála ja persovnnalaš bálvalusat	811	890	392	498	3,0	3,3 %	2,5 %	4,2 %
Ii diedihuvvon	174	154	98	56	0,6	1,0 %	1,3 %	0,8 %

* 2005 rájes vuoliduvvui vuolimus ahkemearri 16 jagis 15 jahkái, go galgá sáhttit rehkenastot barggahusas, gaskariikkalaččat ávžžuhusaid vuodul. Ahkedefinišuvdna maid rievdaduvvui seammás; ahki jagi loahpas rievddai ahki referánssaigodaga lohppii.

** Virkeomrádet for Sametingets tilskuddsordninger til næringslivet. Inndeling av STN-området per 1/1-2012 er lagt til grunn.

*** Guovllut davábealde Sáltoduoddara mat eai leat Sámedikki ealahusdoaimmaid doarjjaortnegiid siskkohealde.

Gáldu: Registrerema vuodul barggahusstatistihkka, Statistihkalaš guovddášdoaimmahat

**Tabella 9.13 Doaibmat ealáhusguvllot ja joavkostuorruddat bargi ektui.
SED-guovlun, ođđajagimánu 1. Beaivve 2016**

	Fitno- dagat oktii- buoht	Bragit oktii- buot	Stuorruddat bargiid ektui						
			Bargi haga	1-4 bargi	5-9 bargi	10-19 bargi	20- 49 bargi	50- 99 bargi	100- 249 bargi
SED-guovlut** oktiihuot	7 027	22 454	4 664	1 203	526	345	215	64	10
Eanandoallu, vuovdehommát, guolásteapmi	2 130	709	1 939	155	23	6	6	1	-
Ruvkehommát	25	236	11	6	2	2	3	-	1
Industriija	295	1 825	181	43	24	20	19	6	2
Elrávdnji, gassa lievla ja čáhcefiervrideame	29	154	12	9	5	1	2	-	-
Čáhce, bohcci ja buhtistan	45	235	24	6	6	5	4	-	-
Huksen ja huksensadji doaibmat	685	1 777	421	147	64	36	15	2	-
Gávppašit ja biilavuovdin	571	2 054	266	132	100	63	10	-	-
Fievrrideapmi ja bálvalandoaibmat	328	989	168	106	25	17	11	1	-
Idjadan- ja bálvalusdoaibmat	211	719	113	51	26	13	7	1	-
Diehtuohkin	103	298	68	21	7	5	1	-	1
Ruhta- ja dáhkádus	22	56	7	12	2	1	-	-	-
Gálvojođu ja opmodat vuovdin	421	175	356	55	5	5	-	-	-
Fága-, duotkan- ja tehnikkalaš doaibmat	306	342	207	74	20	3	2	-	-
Hándal doaibmat	261	697	181	39	22	8	9	2	-
Almmolaš háldehus, suodjalus oadjodoarjagii	184	1 623	29	62	37	32	22	2	-
Oahpahus	215	2 558	65	45	39	22	31	12	1
Dearvvašvuoda-, ja sosiálabálvalusa	724	7 244	309	126	88	91	68	37	5
Kultuvra-, guoimmuheapmi-, ja astoáigi	270	331	204	43	16	4	3	-	-
Eará fálladagat	195	431	97	70	15	11	2	-	-
Ii diedihuvvon	7	1	6	1	-	-	-	-	-

* 2005 rájes vuoliduvvu vuolimus ahkemearri 16 jagis 15 jahkái, go galgá sáhttit rehkenastot barggahusas, gaskariikkalaččat ávžžuhusaid vuodul. Ahkedefinišuvdna maid rievdaduvvu seammás; ahki jagi loahpas rievddai ahki referánssaigodaga lohppii.

** Virkeomrádet for Sametingets tilskuddsordninger til næringslivet. Inndeling av STN-området per 1/1-2012 er lagt til grunn.

*** Guovllut davábealde Sáltoduoddara mat eai leat Sámedikki ealáhusdoaimmaid doarjjaortnegiid siskkoabealde.

Gáldu: Registrerema vuodul barggahusstatistihkka, Statistihkalaš guovddášdoaimmahat

**Tabella 9.14 Boazologu gidđaealus 31.3*, ealáhusgovlut. Guohtunjáhkki
2002/2003 – 2015/2016**

	2002/ 2003	2004/ 2005	2006/ 2007	2007/ 2008	2008/ 2009	2009/ 2010	2010/ 2011	2011/ 2012	2012/ 2013	2013/ 2014	2014/ 2015**
Olles rikka	210 075	234 608	243 251	253 721	248 522	254 384	251 071	258 360	248 255	231 929	211 206
Nuortta Finnmárku	63 389	78 332	83 982	89 740	86 315	88 868	87 283	83 957	74 984	69 103	65 504
Buolbmát–Várijat	21 623	24 664	25 227	27 279	24 885	27 325	28 078	27 212	24 143	23 111	23 751
Karášjohka	41 766	53 668	58 755	62 461	61 430	61 543	59 205	56 745	50 841	45 992	41 753
Oarjie Finnmárkkku	84 214	92 714	94 262	98 106	96 009	98 548	97 957	107 055	106 127	95 838	79 899
Tromsa	9 922	11 272	12 046	12 188	12 226	12 094	11 674	12 820	12 768	12 317	11 653
Norlánda	13 993	14 142	14 557	14 717	15 101	15 667	14 529	14 878	14 828	14 644	14 465
Davvi-Trøndelag	12 936	12 377	12 483	12 627	12 856	13 281	13 529	13 930	14 093	14 130	14 031
Matta-Trøndelag/ Hedmárku	13 432	13 616	13 376	13 576	13 691	13 821	13 840	13 662	13 003	13 005	13 014
Biebmu boazodoalu	12 189	12 155	12 545	12 767	12 324	12 105	12 259	12 058	12 422	12 892	12 640

* 31. miessemanus geavahuvvo, danne go 01.04 lea áigi maid áigemeari addit dieđu boazodoalu birra dan mañemuš jagi oruhastivrii

** Eahpesihkkar logut.

Kilde: Boazodoallohállddahus

Tabealla 9.15 Sámediggeválgá 2013. Dohkkehuvvon jienat, bellodaga/válgalistu ja válgabiire vuodul

Bellodat/válgalistu	Miehta riikka	Válgabiras						
		1. Nuorta	2. Ávjovári	3. Davvi	4. Gáisi	5. Viesttarmeara	6. Lullisámi	7. Lulli-Norga
Oktii-but	9 919	1 640	2 676	1 444	1 414	912	593	1 240
NSR Norgga Sápmelaččaid Riikasearvi	2 397	-	580	231	526	460	176	424
Guovddášbellodat	471	107	65	78	123	45	53	-
Sámeálbmotbellodat	184	-	99	-	-	-	-	85
Bargiidbellodat	2 093	497	360	306	339	198	159	234
Árja	1 145	291	487	135	149	-	-	83
Ovddádusbellodat	888	137	151	263	167	78	-	92
Olgeš	696	143	112	121	110	131	-	79
Dáloniid listu	264	-	264	-	-	-	-	-
Johtisápmelaččaid listu	331	-	331	-	-	-	-	-
Risttalas Álbmotbellodat	45	-	45	-	-	-	-	-
Davvicalohttaálbmot	431	-	-	310	-	-	-	121
Áarjel-Saemiej Gielh (ÅaSG)	205	-	-	-	-	-	205	-
Gurut	50	-	50	-	-	-	-	-
NSR ja Sámeálbmot bellodaga oktasašlistu	465	465	-	-	-	-	-	-
Ealáhus ja luonddu / Næring og natur	132	-	132	-	-	-	-	-
Sámit lulde	122	-	-	-	-	-	-	122

Gáldu: Válgastatistihkka, Statistihkalaš guovddášdoaimmahat.

Tabealla 9.16 Sámediggeválgá 2013. Válljejuvvon áirasat, bellodaga/válgalistu, sohka-beali ja válgabiire vuodul

	Bellodagat/válgalistut											
	Bb		NSR		ARJA		Ovddadusbellodat		H			
	Oktii-but	Nisson-olbmot	Oktii-but	Nisson-olbmot	Oktii-but	Nisson-olbmot	Oktii-but	Nisson-olbmot	Oktii-but	Nisson-olbmot		
Miehta riika	39	20	10	4	11	6	4	2	2	1	2	1
1. Nuorta	6	3	2	1	-	-	1	-	-	-	1	1
2. Ávjovári	8	5	2	1	2	1	2	2	-	-	-	-
3. Davvi	5	2	1	-	1	1	-	-	1	-	-	-
4. Gáisi	6	3	2	1	2	1	1	-	1	1	-	-
5. Viesttarmearra	4	2	1	1	2	1	-	-	-	-	1	-
6. Lullisámi	4	1	1	-	1	-	-	-	-	-	-	-
7. Lulli Norgga	6	4	1	-	3	2	-	-	-	-	-	-
	NSR/SPF		JOHT		NORDK		SS		ÅSG		FASTB	
	Oktii-but	Nisson-olbmot	Oktii-but	Nisson-olbmot	Oktii-but	Nisson-olbmot	Oktii-but	Nisson-olbmot	Oktii-but	Nisson-olbmot	Oktii-but	Nisson-olbmot
Hele landet	2	1	1	-	3	2	1	1	2	1	1	1
1. Nuorta	2	1	-	-	-	-	-	-	-	-	-	-
2. Ávjovári	-	-	1	-	-	-	-	-	-	-	1	1
3. Davvi	-	-	-	-	2	1	-	-	-	-	-	-
4. Gáisi	-	-	-	-	-	-	-	-	-	-	-	-
5. Viesttarmearra	-	-	-	-	-	-	-	-	-	-	-	-
6. Lullisámi	-	-	-	-	-	-	-	-	2	1	-	-
7. Lulli Norgga	-	-	-	-	1	1	1	1	-	-	-	-

* Bb (Bargiidbellodat), NSR (Norgga Sámiid Riikasearvi), O (Olgeš), NSR/SaB OI (Norgga Sámiid Riikasearvi ja Sámeálbmotbellodaga Oktasašlistu), JOHT (Johtisápmelaččaid listu), DAVVIK (Davvicalohttaálbmot), SL (Sámit lulde) ja ÅSG (Áarjel-Saemiej Gielh (ÅaSG) DÁLONIID (Dáloniid listu).

Gáldu: Válgastatistihkka, Statistihkalaš guovddášdoaimmahat.