

# 5 Kjønnsperspektiv i samisk statistikk

Kapitlet bygger på et utdrag av en del artikler publisert i ”Samiske tall forteller 1, 2, og 3” som omhandler det samiske samfunnet.

Utdraget er hentet fra kapitler som er skrevet av: Svanhild Andersen, Torunn Pettersen, Magritt Brustad, Øyvind Rustad, Jon Todal og Yngve Johansen.

## *Sammendrag*

*På en rekke områder ser vi en skeiv kjønnsfordeling i STN-området. I disse områdene er det bare et kvinneoverskudd i årskategorien over 80 år. Sannsynligheten for å bli 75 år for 15-åringene i STN-området, basert på tall fra 2001 til 2005, er for samiske menn ca. 56 % og for kvinner ca. 80 %. I STN-området mottok ca. 5 % uføretrygd i 2004–2008, noen flere menn enn kvinner i perioden. I 2004 mottok 2,1 % av mennene og 1,2 % av kvinnene i STN-området sosialhjelp. I reindrift og jordbruk er 80 % av mennene enten siidainnehavere eller hovedbrukere, og 97 % har sitt hovedyrke i fiskeriene. Valgmannskapet hadde et lite, men klart mannsflertall ved alle sametingsvalgene som er blitt gjennomført, og ved valget i 2009 var det bare valgkretsen ”Sør-Norge” som hadde kvinneovervekt. I 2009 var det et merkbart kvinneflertall i aldersgruppen 18 og 29 år. I skoleåret 2010/11 var det nesten 10 % flere jenter enn gutter som hadde samisk i grunnskolen, dette gjelder samisk som første og andre språk. På videregående skole var denne forskjellen økt til nesten 12 %. I STN-området har ca. 13 % flere kvinner enn menn utdanning med tre år eller mer på høyskole/universitet. Gutter i STN-området har et større frafall enn jentene i den videregående skole, spesielt gjelder det yrkesfaglig studieretning, der nesten bare en firedel fullfører etter fem år.*

## 5.1 Innledning

Dette kapitlet tar for seg noen av de kapitlene som er publisert i ”Samiske tall forteller 1, 2 og 3” og i tillegg noen nye oppdateringer. Hensikten med kapitlet er å fokusere på kjønnsforskjeller innen ulike områder, innenfor mandatet som er gitt av Sametinget og det daværende Arbeids- og inkluderingsdepartementet. Kapitlet omhandler disse temaene: *befolkningsutvikling*, med utdrag fra artikler i ”Samiske tall forteller 1” skrevet av Svanhild Andersen og Torunn Pettersen og ”Samiske tall forteller 3” ved Øivind Rustad, *helse*, med utdrag fra Magritt Brustads artikkel i ”Samiske tall forteller 2”, *valgmanntallet* med utgangspunkt i Torunn Pettersens artikkel i ”Samiske tall forteller 3”, *uføretrygd og sosialhjelp* av Magritt Brustad i ”Samiske tall forteller 2”, valg av samisk språk i grunnskolen og videregående skole ved Jon Todal i ”Samiske tall forteller 2 og 3”, og *utdanning* ved Yngve Johansen i ”Samiske tall forteller 2 og 3”. Kapitlet er redigert av Yngve Johansen og gjennomlest av de ulike forfatterne.

## 5.2 Befolkningsutvikling i STN-området relatert til kjønn

### *Sammendrag*

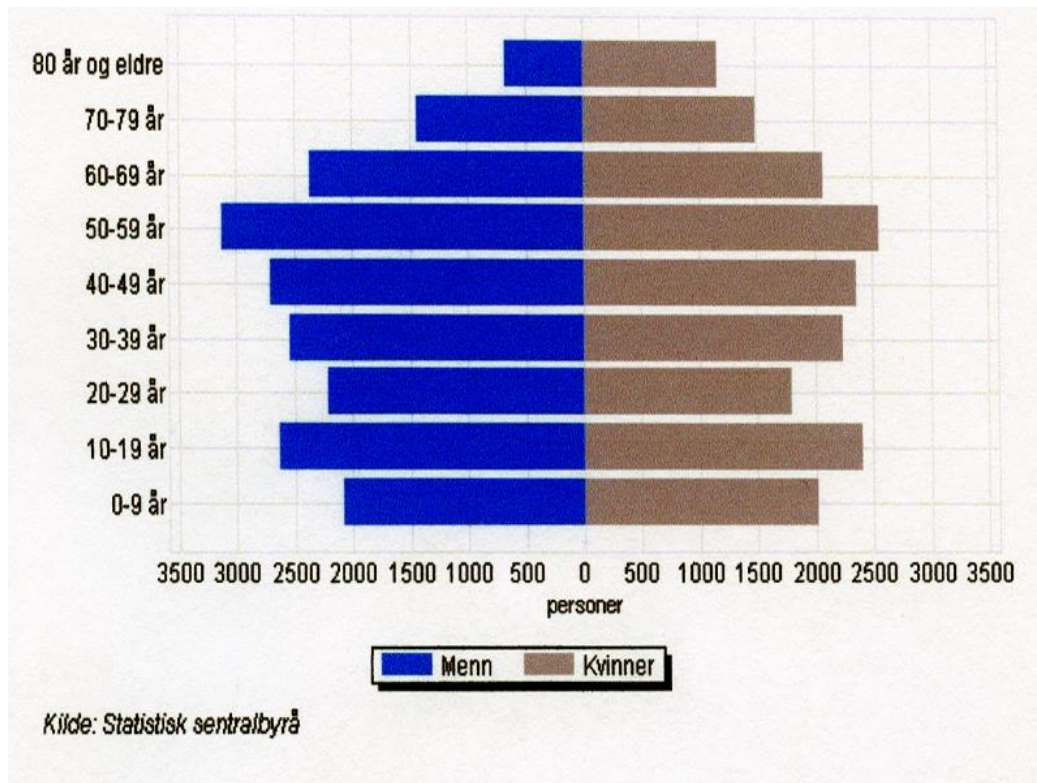
*Folketallet i STN-området har sunket med 16 prosent de siste 20 årene. I STN-området er det flere menn i alderskategoriene fra 10 til 19 år til og med 70 til 79 år, men det er flere kvinner over 80 år. Mannsoverskuddet er størst i aldersgruppen 50–59 år. Nettoutflyttingen fra 2007 til 2009 var blant menn 450 og blant kvinner 560 i STN-området.*

### 5.2.1 Innledning

Folketallet i STN-området har sunket med 16 prosent de siste 20 årene. I hele landet økte folketallet i den samme perioden med 15 prosent. Særlig i Vest-Finnmark er denne utviklingen tydelig, mens den ikke er så utpreget i Indre Finnmark. Utflyttingen fra STN-området og den manglende tilbakeflyttingen er en hovedårsak til nedgangen. Dette fører igjen til færre fødte, fordi det er de yngre som flytter ut og stifter familie andre steder. I årene etter årtusenskiftet har det vært et fødselsunderskudd (det vil si at antall fødte er mindre enn antall døde) i stedet for et fødselsoverskudd, som det var på 1990-tallet. Utflytting og fødselsunderskudd fører til en aldrende befolkning, hvor gjennomsnittsalderen stiger fordi det ikke fylles opp med mange nok i de yngre aldersgruppene.

## 5.2.2 STN-områdets alderssammensetning relatert til kjønn

Figur 5.1 Folkemengde i STN-området, etter kjønn og alder, 2007



Kvinneandelen er lavere i STN-området enn landsgjennomsnittet, spesielt i aldersgruppen 20–29 år, og STN-området har en lavere andel barn i alderen 0–9 år og en høyere andel personer over 50 år. I STN-området er det flere menn enn kvinner i alle årskategorier fra 10–19 år og til 70–79 år. Det er et kvinneoverskudd bare i årskategorien over 80 år. Mannsoverskuddet er størst i aldersgruppen 50–59 år.

**Tabell 5.1 Områdene med størst andel menn i alderen 16–67 år. 2010**

	Størst andel menn STN			Størst andel menn forøvrig	
	(Norge = 51,0 prosent)			(Norge = 51,0 prosent)	
	(STN = 53,6 prosent)			forøvrig = 51,8 prosent)	
	Uttrekk av STN-områdene			Uttrekk av kommuner utenom STN-området nord for Saltfjellet	
1	Måsøy	59,3	1	Hasvik	55,8
2	Tromsø	58,6	2	Moskenes	54,8
3	Evenes	56,3	3	Karlsøy	54,2
4	Loppa	55,6	4	Berg	54,1
5	Nordkapp	55,3	5	Vardø	53,9
5	Alta	55,3	6	Ibestad	53,5
7	Gratangen	54,8	6	Målselv	53,5
8	Tysfjord	54,7	8	Beiarn	53,2
9	Gáivuotna/Kåfjord	54,2	8	Sørfold	53,2
10	Kvænangen	54,1	10	Balsfjord	53,1
10	Narvik	54,1	11	Røst	52,9
	Andre områder innen STN-kommunene		12	Meløy	52,8
1	Lebesby	55,6	13	Torsken	52,6
2	Nordkapp	53,3	14	Bardu	52,5
3	Hamarøy	52,5	15	Steigen	52,4
4	Narvik	51,5	16	Salangen	52,2
5	Måsøy	51,2	16	Ballangen	52,2
6	Sørreisa	50,8	18	Tranøy	52,0
7	Sør-Varanger	50,2	18	Dyrøy	52,0
8	Evenes	49,0			

Tabell 5.1 viser kjønnsfordelingen av personer 16–67 år, en aldersgruppe som er valgt for å gjenspeile den ”voksne” befolkningen i områdene. Fordi kvinner har høyere levealder enn menn, er det et voksende overskudd av kvinner i aldersgruppene over 67 år. I de yngste aldersgruppene er det et lite overskudd av menn fordi det fødes flere gutter enn jenter.

Tabellen viser et rangert uttrekk av områdene. I STN-området var mellom 59 prosent og 52 prosent menn, mens det i det øvrige området i de samme kommunene var mellom 56 prosent og 49 prosent menn, altså en noe lavere andel. I fem av de øvrige områdene er andelen menn lavere enn i alle STN-områdene. Forskjellen var særlig stor i Måsøy, med 59 prosent menn i STN-området mot 51 i det øvrige området i kommunen, og i Evenes, med

56 prosent i STN-området mot 49 prosent i det øvrige. I disse to kommunene, som hadde størst andel menn i STN-området, var det samtidig slik at i de øvrige områdene var andelen menn blant de laveste. Lebesby kommune utgjør det eneste unntaket. Her var andelen menn i STN-området lavere enn i det øvrige området – 54 prosent mot 56 prosent.

### 5.2.3 Utflytting fra STN-området

**Tabell 5.2** Nettoutflytting fra STN-området i perioden 2007 til 2009, fordelt på kjønn

	Menn	Kvinner
2007	130	190
2008	200	180
2009	120	190
Totalt 2007–2009	450	560

Fordelingen mellom kjønnene varierer noe fra til år. For å unngå for store tilfeldige variasjoner er derfor de tre siste årene slått sammen. I årene 2007 til 2009 var det 4 460 innenlandske innflyttinger til STN-området og 5 470 innenlandske utflyttinger. Dette resulterte i en netto innenlandsk utflytting på 1 010. Nettoutflyttingen blant menn var 450 og blant kvinner 560. Det var med andre ord en større netto utflytting av kvinner enn av menn. Særlig i 2009 var forskjellen mellom kjønnene tydelig – 190 kvinner mot 120 menn. I 2007 var kvinnenets netto utflytting også 190, mot mennenes 140. Året 2008 utgjorde unntaket. Mennenes netto utflytting var da 200 og kvinnenets 180. Statsborgerskap er ikke skilt ut i oversiktene, men utenlandske statsborgere hadde tilnærmet balanse i forholdet mellom inn- og utflytting. De hadde en nettoutflytting på 70, mens norske statsborgere hadde en nettoutflytting på 940 av de i alt 1 010. Særlig i Øst-Finnmark, Vest-Finnmark og Nordre Nordland har nettoutflyttingen av kvinner i perioden vært større enn av menn.

## 5.3 Reindrift, jordbruk og fiske i STN-området relatert til kjønn

### Sammendrag

I STN-området er 80 % menn av dem som er siida-innehavere i reindrift og hovedbrukere i jordbruk. 97 % av dem som har sitt hovedyrke i fiskeriene, er menn. Det virker som dette har vært stabilt over de siste seks årene.

### 5.3.1 Innledning

I dette kapitlet presenteres tall som viser kjønnsforskjeller innen sentrale primærnæringer i samiske bosetningsområder; avgrenset til reindrift, jordbruk og fiske. Her presenteres også tall over noen tidsperioder i STN-området nord for Saltfjellet.

### 5.3.2 Reindrift relatert til kjønn

Tabell 5.3 Siida-innehavere\* i Norge, fordelt på kjønn og prosent i 2000 og 2008

	Menn		Kvinner		Totalt
	N	%	N	%	N
2000	478	82	100	18	578
2005	511	84	98	16	609
2007	468	85	82	15	550
2008	483	87	70	13	553
2009	312	81	71	19	383

\*Siida består av flere *siida-andeler*, som defineres som ”en familiegruppe eller enkeltperson som er en del av en siida, og som driver reindrift under ledelse av en person eller av ektefeller eller samboere i fellesskap” (reindriftsloven 2007).

Tabell 5.4 Personer tilknyttet reindrift, etter kjønn og prosent

	Menn		Kvinner		Totalt
	N	%	N	%	N
2005	1 512	51,9	1 402	48,1	2 914
2007	1 463	52	1 352	48	2 815
2009	1 563	51,9	1 449	48,1	3 012

Andelen kvinner blant siida-andelsinnehaverne ser ut til å ha gått noe ned i de seinere år. I 2000 var det 100 kvinner blant 578 siida-andelsinnehavere totalt, det vil 18 prosent. I 2008

var kvinneandelen 13 prosent (70 av i alt 553).<sup>1</sup> Samme år var 24 % av reintallet oppført med kvinner som eiere. Det var relativt liten forskjell mellom de ulike reinbeiteområdene: Vest-Finnmark hadde størst andel av reintallet med kvinner som eiere – 27 prosent, og Nordland lavest med 19 prosent.

Kjønnsfordelingen blant det totale antallet personer i siida-andelene er jevnere enn blant siida-andelsinnehaverne. I perioden 2005–2009 var kjønnsfordelingen 52/48 prosent (menn/kvinner) i siida-andelene samlet, med en noe ulik fordeling mellom områdene: Finnmark: 52/48, Troms: 57/43, Nordland: 53/47, resten av landet: 48/52.<sup>2</sup>

### 5.3.3 Jordbruk relatert til kjønn og alder

**Tabell 5.5 Prosentvis fordeling når det gjelder hovedbruker i landbruket 1989 og 2007**

	1989	2007
Menn	81	76
Kvinner	18	20
Upersonlige brukere*	1	4

\* Kommuner, fylkeskommuner, institusjoner

Antall gårdsbruk i STN-området er redusert med 62 prosent. De fleste i kategorien hovedbrukere er menn (81 prosent i 1989 og 76 prosent i 2007). Andelen kvinnelige hovedbrukere økte med 2 prosentpoeng i dette tidsrommet, mens kategorien ”upersonlig bruker” (for eksempel kommune, fylkeskommune eller institusjon) økte med 3 prosent.

Gjennomsnittsalderen gikk noe ned både for menn og kvinner i ovennevnte tidsrom – fra 51,6 til 49,7 for menn og fra 54,3 til 48,6 for kvinner.<sup>3</sup>

<sup>1</sup> Tallene for 2000 og 2008 når det gjelder kjønnsfordeling blant innehavere av driftsenheter/siida-andeler er trolig ikke fullt ut sammenlignbare. I Totalregnskapet 2000 er det ikke som i tilsvarende regnskap for 2008 en egen kategori for felles driftsenheter; de er i 2000 fordelt på kategoriene mann og kvinne ut fra den av ektefellene som står først på meldinga (se s. 95 og tabell 7.2.4 i Totalregnskapet 2000 og s. 101 i Totalregnskapet 2008). Vedrørende tiltak for sterkere kvinnelig deltakelse i reindriften samt rekruttering av ungdom, se for eksempel Ressursregnskaper 2007/08, s. 52.

<sup>2</sup> Tabell 47 i statistikkbanken, tema samer. SSB.

<sup>3</sup> Tabell 62 (Jordbruksbedrifter, etter hovedbruker og gjennomsnittsalder for hovedbruker i STN-området). Samisk statistikk 2008, SSB.

### 5.3.4 Fiske relatert til kjønn

Tabell 5.6 Antall fiskere bosatt i STN-området, etter kjønn, yrkesdeltaking

	Hovedyrke				Biyrke				Totalt			
	Menn		Kvinner		Menn		Kvinner		Menn		Kvinner	
	N	%	N	%	N	%	N	%	N	%	N	%
Pr. 31.12.2004	548	97.7	13	2.3	319	92.7	25	7.3	867	95.8	38	4.2
Pr. 31.12.2008	516	97.0	16	3.0	235	94.4	14	5.6	751	96.2	30	3.8

Fiske i STN-området domineres av menn, spesielt gjelder det som hovedyrke. Rundt 97 % av dem som har fiske som hovedyrke, er menn, og dette antallet synes å være ganske likt både i 2004 og 2008. Antallet kvinner som har fiske som biyrke, er nesten halvert i den samme tidsperioden, men også antall menn som har fiske som biyrke, har gått mye ned i samme tidsperiode. I 2008 utgjorde kvinner 5,6 % av dem som hadde fiske som biyrke, mot 7,3 % for menn.



## **5.4 Kjønnforskjeller i helsestatistikken**

### **5.4.1 Innledning**

I dette kapitlet presenteres og kommenteres data fra publiserte arbeider basert på helseundersøkelser gjort blant samisk befolkning i Norge. Kapitlet fokuserer på helsestatistikk i form av forekomst av sykdommer og sykdomsrisikofaktorer i befolkningen. Forskningsresultatene er presentert slik at de er inndelt både i forhold til kjønn og samisk etnisitetstilhørighet.

### **5.4.2 Dødelighet**

#### *Sammendrag*

*Det er høyere forekomst av død på grunn av hjerneblødning hos samiske kvinner og død på grunn av ulykker og selvmord hos samiske menn. Kvinner bosatt i de samiske områdene på innlandet har hatt en lav og over tid stabil dødelighet. Fortsatt er det grunn til å være observant på den høye dødeligheten blant unge menn i de samiske områdene.*

#### **5.4.2.1 Innledning**

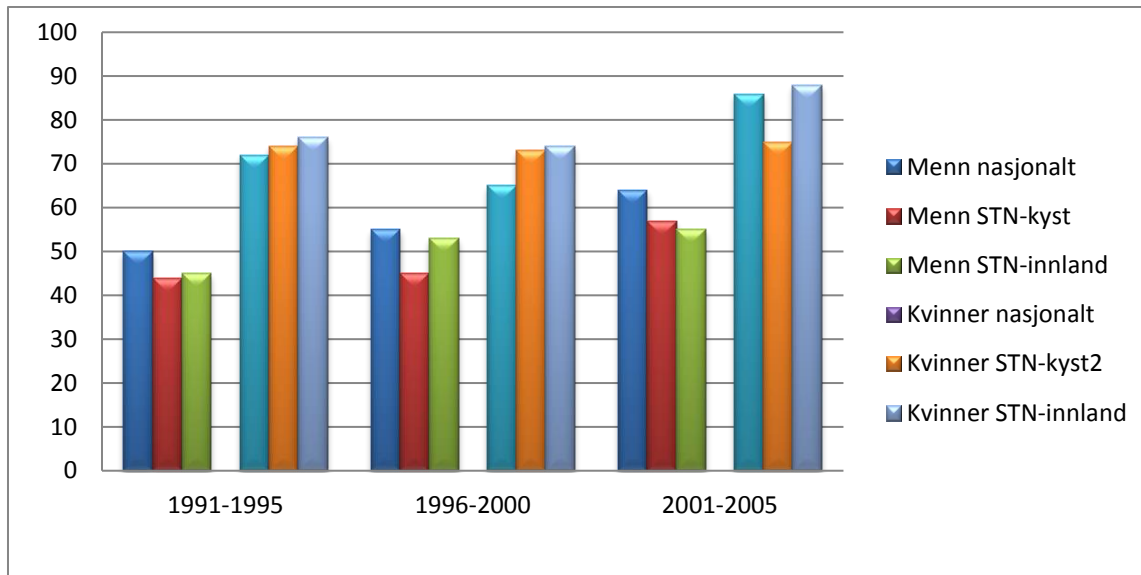
Dødelighet har vært brukt som mål på levekår og helsestatus i befolkningen. Dødelighet i befolkningen kan oppgis på ulike vis. Mest brukt er antall døde per 1000 eller 100 000 innbyggere i ulike aldersgrupper.

I Norge lever kvinner fortsatt lenger enn menn, men forskjellen mellom kjønnene blir stadig mindre. Fra 2009 til 2010 økte forventet levealder ved fødselen med 0,1 år for kvinner og 0,3 år for menn, til henholdsvis 83,2 år og 78,9 år. I løpet av de siste 25 årene har den forventede levealderen i Norge økt med nesten seks år for menn og vel tre år for kvinner. Forskjellen mellom menns og kvinners levealder minket i denne perioden med vel 2,5 år.

#### **5.4.2.2 Dødelighetsrater i forhold til kjønn og bosted**

Sammenstilling av dødelighetsstatistikk i perioden 1970–1998 og etnisitetsrapportering fra folketellingen i 1970 har vist en litt høyere dødelighet for samiske menn (6 %) og for kvinner (10 %) enn for regional referansepopulasjon. Høyere dødelighet av hjerneblødning spesielt hos kvinner kan forklare noe av denne forskjellen. Menn hadde en høyere forekomst av såkalt voldsom død, spesielt ulykker og selvmord.

**Figur 5.2** Sannsynlighet for å bli 75 år for 15-åringer nasjonalt og i STN-områdene kyst og innland, basert på dødelighetsrater fra ulike tidsperioder for menn og kvinner. Kilde: *Brustad et al. 2009, Scandinavian Journal of Public Health.*



Figur 5.2 viser henholdsvis for kvinner og menn beregnet sannsynlighet for å bli 75 for 15-åringer, basert på dødelighetsmønsteret i de ulike tidsperiodene. Figurene skiller på befolkningen som bor innenfor og utenfor det geografiske området for Sametingets tilskuddsordning for næringsutvikling (STN) samt kyst og innland.

Av disse figurene fremgår det også at det for kvinner ikke har vært store ulikheter mellom geografiske områder eller i forhold til tid. For menn ser det imidlertid ut til at det har vært en økning i forventet levealder i løpet av perioden, noe som kan forklares av nedgang i hjerte- og karddødelighet, som har rammet menn i større grad enn kvinner. Videre ser det ut til at menn i STN-områdene har hatt en noe høyere dødelighet enn nasjonale tall. Dette kan muligens forklares av høy dødelighet av såkalt ”voldsom død<sup>4</sup>” i STN-områdene.

Generelt kan man si at de tall som finnes på dødelighet i den samiske versus den ikke-samiske del av befolkningen, viser små forskjeller i dødelighet. Det kan tyde på at dødelighetsmønsteret har blitt utjevnet mellom geografiske områder med lav versus høy tetthet av samisk befolkning. Dette har vært forklart ut fra tilnærmet like levekår, utdanning og helsetilbud, noe som står i kontrast til situasjonen for andre urfolksgrupper i sirkumpolare områder.

Fortsatt er det grunn til å være observant på den relativt høye dødeligheten blant unge menn i de samiske områdene.

<sup>4</sup> Voldsom død er definert som død på grunn av ulykker, selvmord eller drap.

## 5.4.3 Røyking

### *Sammendrag*

*For menn har studier vist en noe høyere røykeforekomst blant samer på innlandet enn blant ikke-samer. Tilsvarende er ikke funnet for kvinner.*

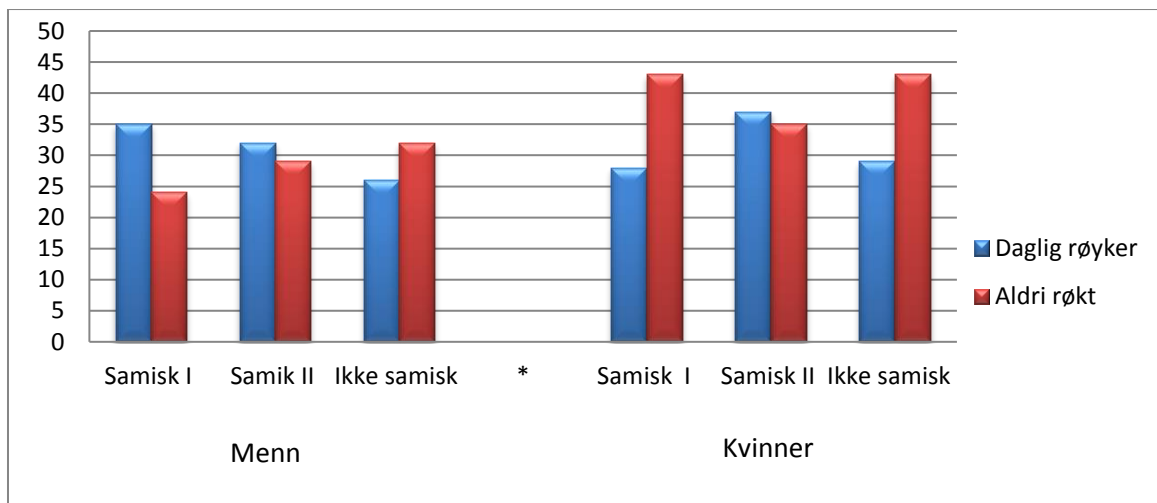
### 5.4.3.1 Innledning

Røyking øker risikoen for en lang rekke sykdommer som lungekreft, hjerte- og karsykdommer og kroniske lungelidelser. Statistisk sentralbyrå (SSB) gjennomfører årlig undersøkelser om tobakksbruk. I 1973 røykte over halvparten av den mannlige voksne befolkningen, mens andelen i 2006 var om lag 21 %. Andelen dagligrøykere blant kvinner har også sunket fra 32 % i 1973 til 22 % i 2006.

19 prosent i aldersgruppen 16–74 år svarte at de røykte daglig i 2010. Andelen var lik for kvinner og menn. Endringen siste år føyer seg inn i et mønster vi har sett over lengre tid, med jevn nedgang i andel dagligrøykere. Menns og kvinners røykevaner var ulike frem mot årtusenskiftet, men har deretter hatt en felles fallende kurve. Om lag en tredel av kvinnene røykte daglig i de siste tiårene før år 2000. Blant mennene har det derimot vært en nedadgående trend gjennom hele perioden siden 1973, da over halvparten røykte daglig. Tidligere befolkningsundersøkelser har påvist høyest forekomst av daglige røykere i Finnmark sammenlignet med andre fylker i Norge. Tall for perioden 2004–2008 viser at det er store forskjeller mellom fylkene når det gjelder røyking. Lavest andel som røyker daglig, finner man i Oslo med 19 prosent, høyest i Finnmark med 32 prosent, ifølge Statistisk sentralbyrå.

### 5.4.3.2 Røyking relatert til kjønn og etnisitet

**Figur 5.3 Røykevaner for menn og kvinner i forhold til etnisitet basert på data fra SAMINOR-studien fra 2003/04. (Samisk I = tre generasjoner samisk språk, Samisk II = minst én samisk markør som språk eller familiebakgrunn.) Kilde: Broderstad et al. 2007 European Journal of Haematology**



Generelt har det i dag ikke vært påvist store forskjeller i røykevaner mellom samer og nordmenn verken for voksne eller ungdommer. For menn har studier vist en noe høyere røykeforekomst blant samer på innlandet enn ikke-samer. Tilsvarende er ikke funnet for kvinner.

## 5.4.4 Alkohol

### *Sammendrag*

*Både samiske menn og kvinner har rapportert en høyere andel totalavhold i forhold til alkohol enn ikke-samisk befolkning. Spesielt er dette mønsteret tydelig for eldre samiske kvinner.*

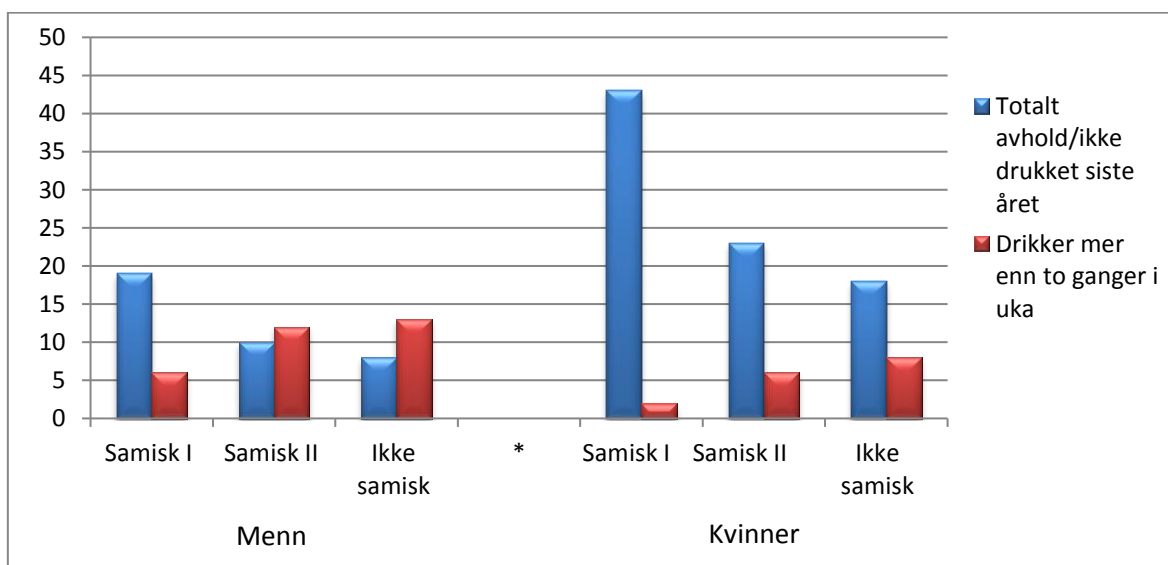
### 5.4.4.1 Innledning

Alkohol er det mest utbredte rusmiddelet i befolkningen og sannsynligvis det rusmiddelet som medfører det største misbruksproblemet. I tillegg er det økt risiko for uhell, skader og ulykker forbundet med inntak av alkohol.

Det samlede alkoholforbruket i Norge har økt siden 1990, fra 4,55 liter pr. innbygger i 1993 til 6,37 liter i 2005. Det er øl og vin som har økt mest i løpet av de siste 20 årene. Økningen i vinomsetningen knyttes til et såkalt ”kontinentalt” drikkemønster, der man drikker ofte, men med mindre kvanta konsumert ved hver drikkesituasjon. Disse vanene har ikke erstattet det nordiske drikkemønsteret med helgefyll og beruselse, men kommer i tillegg.

### 5.4.4.2 Bruk av alkohol relatert til kjønn og etnisitet

**Figur 5.4 Alkoholbruk hos menn og kvinner i forhold til etnisk tilhørighet.**  
(SAMINOR-studien 2003–04). (Samisk I = tre generasjoner samisk språk, Samisk II = minst én samisk markør som språk eller familiebakgrunn.)  
*Kilde: Broderstad et al 2007 European Journal of Haematology*



Basert på tall fra SAMINOR-undersøkelsen\* har det vært vist etniske forskjeller i alkoholkonsum. Figurene viser at andelen som svarte at de var ”totalavholdende i forhold til alkohol” eller ”ikke drukket i løpet av det siste året”, var en del høyere hos både samiske menn og kvinner. Andelen som rapporterte at de drakk mer enn to ganger i uka, var noe lavere hos samer med tre generasjoner samisk språk enn hos de andre gruppene. Mønsteret av et lavere alkoholinntak var mer markant hos samiske kvinner enn menn.

\*Helse- og levekårsundersøkelsen i områder med blandet samisk og norsk bosetning som ble gjennomført i 2003–2004. Undersøkelsen ble gjort ved Senter for samisk helseforskning, Universitetet i Tromsø, i samarbeid med Nasjonalt Folkehelseinstitutt.

## **5.4.5 Legemiddelbruk**

### ***Sammendrag***

*Bruken av sovemiddel i den samiske befolkningen tilsvarer halvparten av bruken i den norske befolkningen, og samiske menn har 13 % lavere inntak av sovemidler enn samiske kvinner.*

### **5.4.5.1 Innledning**

Bruk av legemidler<sup>5</sup> i en befolkning vil til en viss grad være en indikator på sykdomsforekomst. Undersøkelser har også vist at bruk av legemidler kan være forklart av ulike livsstilsfaktorer og bruk av legetjenester.

### **5.4.5.2 *Søvnproblemer og bruk av sovemedisin relatert til kjønn og etnisitet***

---

<sup>5</sup> Legemiddel er definert som et stoff som er bestemt til eller utgis for å behandle eller forebygge sykdommer. For å kunne markedsføres som legemiddel må stoffet ha dokumentert både effekt, sikkerhet og teknisk kvalitet. (kilde: [www.lovdata.no](http://www.lovdata.no))

**Tabell 5.7 Bruk av legemidler i forhold til etnisitet i Finnmark (n=11061). Tallene er oppgitt i prosent. 1987–1988.** Kilde: Furu K, 1997. Journal of Clinical Epidemiology

<i>Etnisk tilhørighet</i>	<i>Menn</i>	<i>Kvinner</i>
<i>Norsk</i>	43,4	56,9
<i>Finsk</i>	42,4	58,4
<i>Samisk</i>	43,0	54,9
<i>Samisk/Finsk</i>	49,4	58,9

Ifølge undersøkelser gjort av Nasjonalt Folkehelseinstitutt har man funnet at bruk av sovemidler er relativt vanlig i Norge. Det finnes kun en studie som er gjort på bruk av sovemidler i forhold til samisk etnisitet. Denne studien er basert på data fra SAMINOR, helse- og levekårsundersøkelsen i områder med blandet samisk og norsk bosetning.

Andelen personer som rapporterte om søvnproblemer, var lavere i den samiske befolkningen enn i den ikke-samiske. Bruk av sovemidler i den samiske befolkningen tilsvarte halvparten av bruken i den norske. Aller lavest forbruk ble funnet hos dem med sterkest samisk tilhørighet som var bosatt i Finnmark.

Uavhengig av etnisk tilhørighet brukte kvinner dobbelt så mye sovemidler som menn. Studien konkluderer med at jo sterkere samisk tilhørighet, jo lavere forbruk av sovemidler. Forekomsten av søvnproblemer syntes generelt også å være lavere i den samiske befolkningen.

## 5.5 Uføretrygd og sosialhjelp i forhold til kjønn og alder

### Sammendrag

I perioden 2004–2008 mottok vel 5 % av befolkningen i STN-området mellom 20 og 66 år uføretrygd, noen flere menn enn kvinner. I 2004 var det 2,1 % av mennene og 1,2 % av kvinnene som mottok sosialhjelp i STN-områdene.

### 5.5.1 Innledning

Norge har hatt en økning i andelen personer som mottar uførepensjon. Ved utgangen av 2008 var det om lag 340 000 personer som mottok uføretrygd i Norge. Det er 70 000 flere enn i 1999. Noe av denne økningen kan tilskrives endringer i alderssammensetningen i befolkningen, men selv justert for alder har det vært en tydelig økning. Etter at ordningen med tidsbegrenset uføretrygd ble innført i 2004, har det vært registrert en relativt kraftig vekst i andelen uføretrygdede. Økningen har vært størst i aldersgruppen under 40 år (Bjørngaard et al., 2009).

I 2008 var det i alt 109 300 mottakere av økonomisk sosialhjelp i Norge. Antall sosialhjelpsmottakere nådde en topp med nær 165 000 mottakere i 1993, og har siden gått ned. Fra 2007 til 2008 har nedgangen avtatt.

### 5.5.2 Uførhet i forhold til kjønn og alder

Uførepensjon er en lovfestet trygdeordning i Norge. Hensikten med uførepensjon er å sikre inntekt til livsopphold for personer som har fått inntektsevnen varig nedsatt på grunn av sykdom, skade eller lyte (Nav, 2010).

**Tabell 5.8 Nye mottakere (per 1000) av uføretrygd i ulike tidsintervaller i STN-området, menn og kvinner**

Alder	Perioder					
	1994–1998*		1999–2003**		2004–2008***	
	Menn	Kvinner	Menn	Kvinner	Menn	Kvinner
20–30 år	11,7	12,5	10,1	7,7	5,0	8,4
31–45 år	37,9	44,9	33,1	37,8	18,5	18,6
46–66 år	109,2	106,0	121,7	106,5	104,7	96,3
Totalt 20–66 år	55,9	57,7	63,8	58,6	54,9	51,9

\* Perioden går fra februar 1994 til januar 1999

\*\* Perioden går fra februar 1999 til januar 2004

\*\*\* Perioden går fra februar 2004 til desember 2008



Tabell 5.8 viser nye mottakere av uføretrygd i femårsintervaller fra 1994 til og med 2008. For kvinner, spesielt for den eldste aldersgruppen, ser det ut som om områdene utenfor STN har hatt en noe større andel nye tilfeller av uføre, men denne forskjellen ser ut til å jevne seg ut i siste tidsintervall. For menn i STN-områdene er tallene høyere enn i områdene utenfor STN i alle aldersgruppene i hele perioden. I aldersgruppene 45 år og yngre har det vært en tilnærmet halvering av nye mottakere av uføretrygd i det siste tidsintervallet (2004–2008) sammenliknet med de to forutgående femårsintervallene. I aldersgruppen 46–66 år er det også en nedgang i løpet av tidsperioden, men ikke så markant.

### 5.5.3 Uførhet i forhold til kjønn og alder

Sosialhjelp er en lovfestet ordning som skal sikre at alle har nok midler til livsopphold. Dette er ment å være en midlertidig hjelp og skal bidra til å gjøre mottakeren økonomisk selvhjulpen (Nav, 2010).

**Tabell 5.9 Andel mottakere av sosialhjelp i ulike tidsintervaller i STN-området, menn og kvinner. Tallene oppgitt i prosent**

Alder	Tidspunkter					
	Januar 1992		Januar 1999		Januar 2004	
	Menn	Kvinner	Menn	Kvinner	Menn	Kvinner
20–30 år	2,6	2,1	2,1	2,0	2,6	2,0
31–45 år	2,3	1,6	2,4	1,2	2,4	1,5
46–66 år	1,2	0,6	0,9	0,7	1,5	0,5
Totalt 20–66 år	2,0	1,4	1,8	1,3	2,1	1,2

Tabell 5.10 viser at andelen nye mottakere av sosialhjelp er betydelig høyere i aldersgruppen under 30 år og lavest i den eldste aldersgruppen. Både for kvinner og menn har det vært en gradvis nedgang i andelen nye mottakere av sosialhjelp i løpet av de tre tidsintervallene som er framstilt i tabellene. Dette kan antakelig delvis forklares av nedgang i arbeidsledighet i løpet av samme periode.

## 5.6 Kjønnfordeling i Sametingets valgmanntall

### *Sammendrag*

*Valgmanntallet som helhet har hatt et lite, men stabilt mannsflertall ved alle sametingsvalgene som er gjennomført. Ved valget i 2009 hadde imidlertid valgkretsen Sør-Norge et knapt kvinneflertall. Ved dette valget var det også et flertall innmeldte kvinner blant de yngste fra 18 til 29 år.*

### 5.6.1 Innledning

Sametinget i Norge er et representativt politisk organ, valgt av og blant samer. Dets arbeidsområde er alle saker som etter tingets oppfatning særlig berører den samiske folkegruppen. Valgbare og stemmeberettigede er de samer som har valgt å melde seg inn i et særskilt valgmanntall som er opprettet for dette formål – *Sametingets valgmanntall*.

Kriterier for innmelding i Sametingets valgmanntall er i henhold til samelovens § 2-6 at man avgir erklæring om at man oppfatter seg selv som same, samt at man selv eller minst én forelder, besteforelder eller oldeforelder bruker / har brukt samisk som hjemmespråk (sameloven, 1987). Sametinget i Norge ble etablert i 1989. Siden da har det vært avholdt seks valg. Valg til Sametinget foregår samtidig med valg til Stortinget, og valgårene har vært 1989, 1993, 1997, 2001, 2005 og 2009.

### 5.6.2 Kjønnfordeling totalt og kretsvis

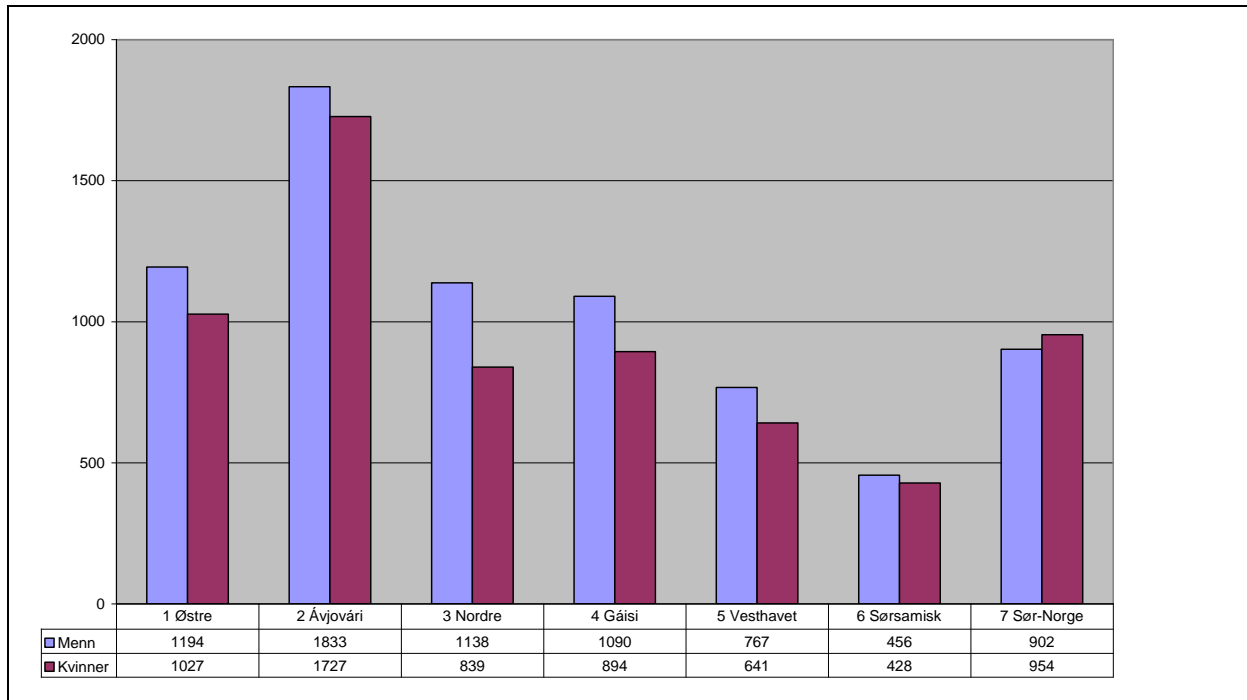
Sikre tall for de tre første valgene mangler, men ved de tre siste valgene hadde valgmanntallet et lite, men stabilt mannsflertall:

**Tabell 5.10 Kjønnfordeling i valgmanntallet totalt ved valgene 2001, 2005 og 2009**

	<b>Menn</b>	<b>Kvinner</b>	<b>Totalt</b>	<b>Manns- overskudd, antall</b>	<b>Kvinne- andel, pst.</b>
2001	5401	4520	9921	881	45,6
2005	6752	5786	12538	966	46,1
2009	7380	6510	13890	870	46,9

For valget i 2009 viser figur 5.5 at det var én valgkrets som hadde kvinneflertall, nemlig Sør-Norge.

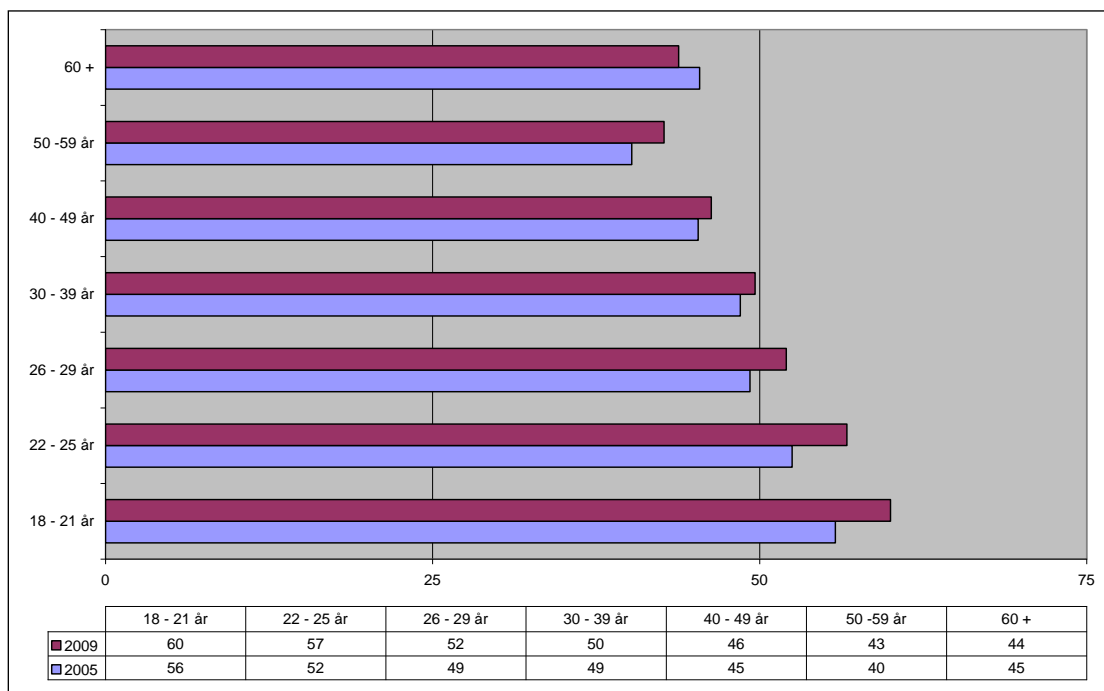
**Figur 5.5 Kretsvis kjønnsfordeling i valgmanntallet 2009**



### 5.6.3 Økende kvinneandel blant de yngste velgerne

Et forhold som er særlig verdt å merke seg med hensyn til både alders- og kjønnsfordelingen i Sametingets valgmanntall, er at det ser ut til å pågå en forskyvning mot økt kvinneandel i spesielt de yngste årsklassene.

**Figur 5.6 Valgmanntallets kvinneandel i ulike aldersgrupper i 2005 og 2009**



Figur 5.6 viser at Sametingets valgmanntall i 2009 hadde et merkbart kvinneflertall i det yngste alderssegmentet, definert som de tre aldersgruppene mellom 18 og 29 år. For øvrige aldersgrupper var det i 2009 fremdeles mannsflertall, men kvinneandelen der – med ett unntak – er økende. Unntaket er gruppen som består av dem som er 60 år og eldre, hvor kvinneandelen fremdeles er relativt lav, og hvor det var andelen menn som økte mellom valgene i 2005 og 2009.

## 5.7 Valg av samisk språk i grunnskolen og videregående skole, relatert til kjønn

### Sammendrag

I skoleåret 2010/11 var det nesten 10 % flere jenter enn gutter med samisk i grunnskolen, dette gjelder samisk som 1. og 2. språk. På videregående skole var denne forskjellen økt til nesten 12 %.

### 5.7.1 Innledning

Fra innføringen av andrespråk 2 og 3 i 2006 har antall elever i grunnskolen med samisk i fagkretsen gått ned fra 2672 til 2245 i skoleåret 2010/11. Nedgangen på de siste fire årene har vært på hele 16 %. Se også kapittel 2, Samisk språk i barnehage og skule, i denne utgaven av ”Samiske tall forteller”.

### 5.7.2 Samisk språk i grunnskolen i forhold til kjønn og nivå

**Tabell 5.11** Elever i grunnskolen som har nord-, lule- eller sørsamisk som førstespråk eller andrespråk 2 eller 3, skoleåret 2006/07 og 2010/11 relatert til kjønn

	2006/2007					2010/2011				
	Gutter		Jenter		Totalt	Gutter		Jenter		Totalt
	N	%	N	%		N	%	N	%	
Nordsamisk som førstespråk	505	52	466	48	971	472	51	451	49	923
Nordsamisk som andrespråk 2	291	42	398	58	689	225	42	307	58	532
Nordsamisk som andrespråk 3	353	38	466	62	819	234	39	369	61	603
Lulesamisk som førstespråk	22	71	9	29	31	16	55	13	45	29
Lulesamisk som andrespråk 2	15	50	15	50	30	24	54	20	46	44
Lulesamisk som andrespråk 3	8	50	8	50	16	9	39	14	61	23
Sørsamisk som førstespråk	6	33	12	67	18	7	37	12	63	19
Sørsamisk som andrespråk 2	37	47	41	53	78	28	45	34	55	62
Sørsamisk som andrespråk 3	13	65	7	35	20	3	30	7	70	10
Totalt	1250	47	1422	53	2672	1018	45.3	1227	54.7	2245

I grunnskolen var det i skoleåret 2010/11 nær 10 prosentpoeng flere jenter enn gutter som hadde samisk i fagkretsen. Denne forskjellen har økt sammenliknet med skoleåret 2006/07. Det er noen flere gutter enn jenter som velger samisk som 1. språk, men langt flere jenter velger samisk som andrespråk 2 og 3.

### 5.7.3 Samisk språk i videregående skole i forhold til kjønn og nivå

**Tabell 5.12 Valg av samisk som 1. eller 2. språk blant elever i den videregående skole i landet, fordelt på kjønn**

	Skoleåret 2008/2009				Skoleåret 2009/2010				Skoleåret 2010/2011			
	Gutter		Jenter		Gutter		Jenter		Gutter		Jenter	
	N	%	N	%	N	%	N	%	N	%	N	%
1 språk	83	43.9	106	56.1	105	48.8	110	51.2	126	50.8	122	49.2
2. språk	49	32.2	103	67.8	55	35.7	99	64.3	71	38.4	114	61.6
Totalt	132	38.7	209	61.3	160	43.3	209	56.7	197	45.5	236	54.5

Tabell 5.12 viser at jenter i større grad enn gutter velger samisk på videregående skole, selv om dette er utjevnet når det gjelder samisk som førstespråk. For samisk andrespråk er forskjellen fortsatt stor, hvor nesten to tredjedeler er jenter. Årsaken til dette kan være at det er flere jenter enn gutter som velger allmennfag, noe som kan tyde på at jenter har større interesse for teoretiske fag. Generelt viser også jenter større interesse for språkfag.

## **5.8 Utdanning blant kvinner og menn i STN-området**

### ***Sammendrag***

*I STN-området har ca. 13 % flere kvinner enn menn tre år eller mer på høyskole/universitet. Gutter i STN-området har et større frafall enn jentene i den videregående skole, spesielt gjelder det yrkesfaglig studieretning, der nesten bare en firedel del av guttene fullfører innen fem år.*

### **5.8.1 Innledning**

Kapitlet tar for seg kjønnsforskjeller i STN-området i forhold til gjennomføring av videregående opplæring, utdanningsnivå og nåværende utdanningsnivå for elevene som startet på grunnkurs i årene 1994 til 1996.

### **5.8.1 Gjennomføring av videregående utdanning etter valg av studieretning**

Blant guttene fra STN-området som begynte på videregående skole i 2003, avbrøt hele 55 % på yrkesfaglig studieretning og 20 % av guttene på allmennfaglig studieretning sin utdanning innen fem år. Av de guttene fra STN-området som startet på videregående skole i 2003, sluttet over 40 % underveis i skolegangen. Blant jentene sluttet ca. 20 % underveis.

På yrkesfaglig studieretning er det litt over en firedel av guttene og nesten halvparten av jentene som ble ferdige innen fem år. Tallene for allmennfaglig studieretning er henholdsvis 78 prosent for jenter og 70 prosent for gutter som fullfører innen fem år.

**Tabell 5.13 Elever som startet med grunnkurs for første gang i 2003 i STN-området, og status for oppnådd nivå i videregående opplæring etter fem år. Studieretning og kjønn . Prosent.**

Studieretning, kjønn og geografisk område	Skolestart 2003					
	Absolutte tall	Prosent				
	I alt	Fullført på normert tid	Fullført på mer enn normert tid	Fortsatt i videregående opplæring	Gjennomført VKII eller gått opp til fagprøve, ikke bestått	Sluttet underveis uten å fullføre
<b>Allmennfaglig studieretning</b>						
Menn STN-området	96	57	13	0	0	20
Kvinner STN-området	108	58	19	6	10	7
<b>Yrkesfaglige studieretninger</b>						
Menn STN-området	157	11	16	12	6	55
Kvinner STN-området	151	26	21	13	10	29

## 5.8.2 Utdanningsnivå

Blant kvinner i yrkesaktiv alder (24 til 65 år) som bor i STN-områder med spredt bosetning, er andelen med universitets- og høgskoleutdanning relativt høy. Totalt ligger den to prosentpoeng over landsgjennomsnittet. I tettsteder ligger kvinnenes tilsvarende andel noe lavere enn landsgjennomsnittet.

Mennene i STN-området har et klart lavere utdanningsnivå enn befolkningen ellers i landet. Andelen som har fullført universitets- og høgskole, og som bor i tettsteder, er hele 10 prosentpoeng lavere enn snittet for befolkningen ellers. I spredtbygde områder er forskjellen mindre, om lag 2 prosentpoeng.



**Tabell 5.14 Høyeste fullførte utdanning for menn og kvinner i alderen 24–65 år og bosatt i STN-området 2008. Prosent**

Utdanningsnivå og geografi	Bosatte 1.1.2008 med utdanningsnivå 1.10.2007			
	Menn		Kvinner	
	Tettsted	Spredt bosetting	Tettsted	Spredt bosetting
Grunnskolenivå				
STN-område	28	38	23	32
”Videregående skole”-nivå				
STN-område	49	48	40	37
Universitets- og høghskolenivå				
STN-område	23	14	37	29

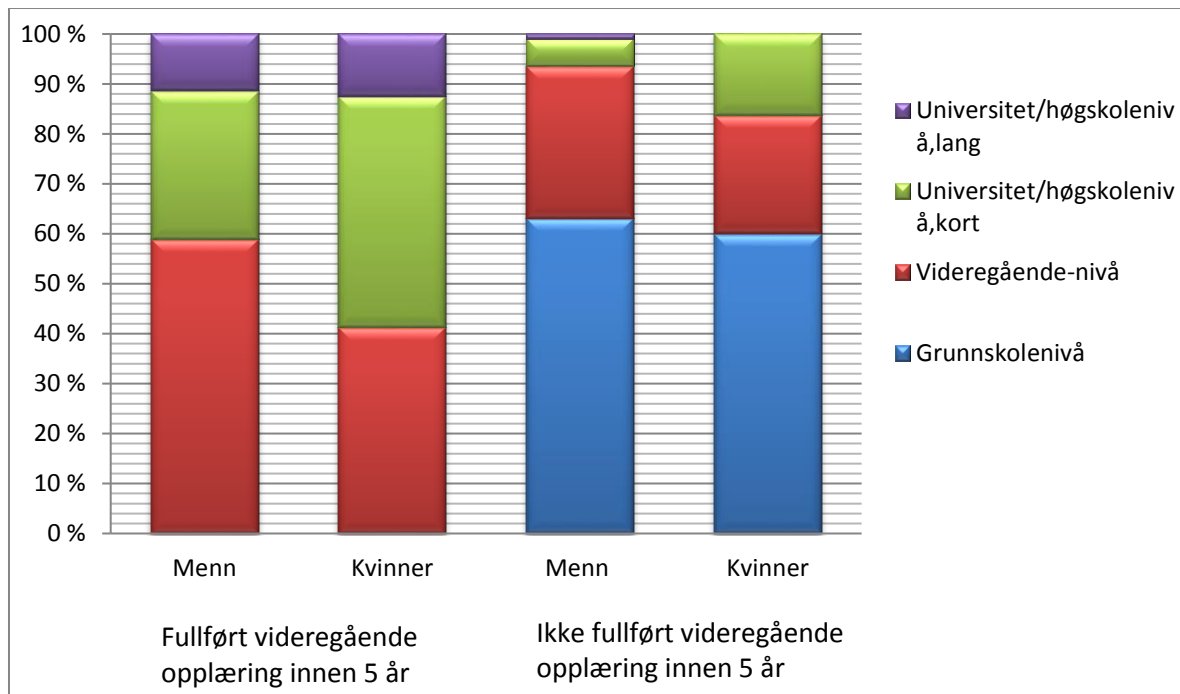
#### SSBs tettstedsdefinisjon

En hussamling skal registreres som et tettsted dersom det bor minst 200 personer der, og avstanden mellom husene skal normalt ikke overstige 50 meter. Det er tillatt med et skjønsmessig avvik utover 50 meter mellom husene i områder som ikke skal eller kan bebygges. Dette kan for eksempel være parker, idrettsanlegg, industriområder eller naturlige hindringer som elver eller dyrkbare områder. Husklynger som naturlig hører med til tettstedet, tas med inntil en avstand på 400 meter fra tettstedskjernen. De inngår i tettstedet som en satellitt til selve tettstedskjernen.

### **6.8.3 Nåværende utdanningsnivå i STN-området for de elevene som startet på grunnkurs i årene 1994 til 1996**

I STN-området var det 54 % av elevene som startet på videregående opplæring i perioden 1994–1996, som fullførte innen fem år. Av mennene var det 45,5 % som gjennomførte videregående opplæring innen fem år, og av kvinnene 62,5 %.

**Figur 5.7 Utdanningsnivået i STN-området i 2009 for menn og kvinner som startet på videregående opplæring i årene 1994 til 1996, henholdsvis for dem som gjennomførte videregående opplæring innen fem år, og for dem som ikke gjorde det. Prosent**



Figuren viser at hvorvidt man gjennomfører videregående skole innen fem år eller ikke, har meget stor innvirkning på utdanningsnivået senere. Over 60 % av dem som ikke fullfører innen fem år, har ingen fagutdanning når de er 30 år. Nesten 50 % av dem som fullfører videregående skole innen fem år, tar utdanning på universitets- og høgskolenivå, mens bare 10 % av dem som ikke fullfører videregående skole innen fem år, gjør det samme. For dem som har fullført videregående skole innen fem år, har ca. 12 % både av menn og kvinner tatt universitets-/høgskoleutdanning på fem år eller mer. Men når det gjelder kortere universitets-/høgskoleutdanning, er det ca. 16 % flere kvinner enn menn som har tatt en slik utdanning. For dem som ikke fullførte videregående utdanning innen fem år, har ca. 8 % poeng flere kvinner enn menn tatt kortere universitets-/høgskoleutdanning.

## Referanser

Sámi logut mitalit 1/Samiske tall forteller 1 (2008) Sámi allaskuvla, Sámi University College  
 Sámi logut mitalit 1/Samiske tall forteller 2 (2009) Sámi allaskuvla, Sámi University College  
 Sámi logut mitalit 1/Samiske tall forteller 3 (2010) Sámi allaskuvla, Sámi University College  
 Statistisk sentralbyrå. (2008). *Samisk statistikk / Sámi statistihkka 2008*.  
 Statistisk sentralbyrå. (2010). *Samisk statistikk / Sámi statistihkka 2010*.  
 Statistisk sentralbyrå: <http://www.ssb.no/>