

9 Samiske tall

9.1 Innledning

I dette kapitlet presenteres en del sentrale tabeller som gir et bilde av situasjonen på viktige områder av den samiske virkeligheten. Dette er faste tabeller som vil gå igjen i hver utgave av publikasjonen, og som dermed vil gi innsikt i hvordan ting utvikler seg over tid. Kapitlet inneholder i denne utgaven 16 tabeller og fem figurer fordelt på sju områder som alle belyser viktige temaer innenfor det samiske samfunnet. Det første temaet er befolkning, hvor det er lagt vekt på å vise hvordan folkemengden utvikler seg, og hvilke forhold som påvirker befolkningsutviklingen (fødte/døde/innflytting/utflytting). Sammensetningen etter alder og kjønn vises, og situasjonen belyses på ulike geografiske nivåer.

Utdanning gir tall for utdanningsnivå hvor STN-området sammenliknes med øvrige områder nord for Saltfjellet og Norge. Her vises en tabell som belyser frafall i videregående skole, og det er tre tabeller som gir informasjon om hvordan samisk språk utvikler seg, henholdsvis i barnehagen, grunnskolen og videregående skole.

Inntekt og sysselsetting er belyst gjennom to tabeller, gjennomsnittlig inntekt og skatt for personer, og sysselsatte personer etter kjønn og næring. Det er videre to næringstabeller, hvor en tabell viser bedrifter etter næringshovedområde, og en ser spesielt på reindriftsnæringa.

Til slutt er det to valgtabeller basert på Sametingsvalget i 2013, som viser godkjente stemmer etter parti/valgliste og innvalgte representanter på Sametinget.

9.2 Noen kommentarer til tabellene

Det var 55 586 personer som bodde i STN-områdene 1. januar 2016. Folketallet har de siste syv årene stabilisert seg rundt dette tallet etter en sammenhengende nedgang siden 1990, da folketallet var nær 10 000 høyere. Det er likevel ingen vekst å spore i STN-området, selv om folketallet i Norge har økt med om lag 355 000 personer eller 7 prosent siden 2010.

Det var fødselsunderskudd i STN-området i 2015, som det har vært siden begynnelsen av 2000-tallet. Vi har imidlertid en positiv nettoinnflytting som balanserer fødselsunderskuddet slik at befolkningstallet holder seg noenlunde stabilt. Den positive nettoinnflyttingen er ny for de fem siste årene. I alle år siden 1990 har det vært flere som har flyttet ut av STN-området enn det har vært personer som har flyttet inn. Årsaken til den positive nettoinnflyttingen er utelukkende innflytting fra utlandet. Mens STN-området opplevde et flyttetap til andre kommuner i Norge, var nettoinnflyttingen fra utlandet i 2015 på over 500 personer.

Det er flere menn enn kvinner som bor i STN-området. 52,1 prosent er menn og 47,9 prosent kvinner, det utgjør en forskjell på 2340 personer. Det er også et knapt flertall av menn i Norge totalt, men forskjellen er relativt sett betraktelig mindre.

Alderssammensetningen i STN-området har endret seg de siste 25 årene. Vel 29 prosent av innbyggerne var 60 år og over i 2016, mens andelen var om lag 20 prosent i 1990. Tilsvarende har andelen personer under 30 år blitt redusert fra 43 prosent i 1990 til 33 prosent i 2016. Alderssammensetningen har også endret seg i resten av Norge, men styrken i endringene er klart større i STN-området.

Flyttingene de siste årene bidrar til å forsterke disse forskjellene. I løpet av 2015 var det flere kvinner som flyttet ut av STN-området enn det var kvinner som flyttet inn, mens det var en positiv nettoinnflytting av menn. Ser vi bort fra innflyttingen fra utlandet, er det kun i de eldste aldersgruppene vi finner positiv nettoinnflytting. Blant de som innvandrer, er det derimot positiv nettoinnflytting i alle aldersgrupper.

Folketallet har holdt seg best i kommunene Nordreisa og Storfjord i Troms og Karasjok og Kautokeino i Finnmark. Disse fire kommunene har hatt en svak befolkningsvekst siden 1990. Størst vekst har Nordreisa hatt, med en befolkningsøkning på 4,2 prosent siden 1990. Andre kommuner har hatt en dramatisk nedgang. Loppa, Kvalsund og Gamvik i Finnmark, Kvænangen, Kåfjord, Gratangen og Lyngen i Troms og Tysfjord i Nordland har alle hatt en befolkningsnedgang på over 20 prosent i perioden 1990–2016. Noen av disse kommunene har likevel klart å snu trenden de siste årene. Gamvik har for eksempel økt folketallet med om lag 13 prosent siden 2012.

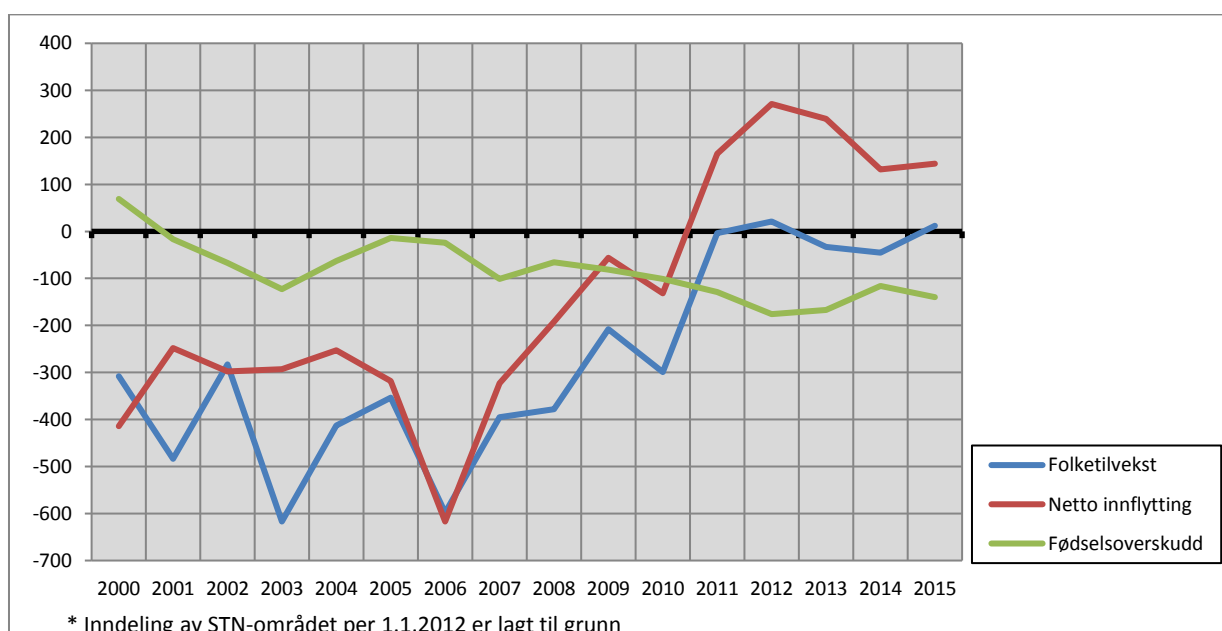
Frafallet i videregående skole i STN-området er høyere enn i resten av landet. Av kullet som startet på videregående trinn 1 i 2010, hadde i underkant av 44 prosent ikke oppnådd studie- eller yrkeskompetanse fem år senere. Tilsvarende tall for øvrige områder nord for Saltfjellet var 35 prosent og 27 prosent for hele Norge.

833 elever hadde nordsamisk som førstespråk i grunnskolen i 2015. Det er noe ned sammenliknet med de tre foregående år, hvor det har ligget relativt stabilt på rundt 880 elever. Siden 2006 har antallet gått ned med nær 140. Tilsvarende har antall elever med nordsamisk som andrespråk blitt redusert fra vel 1500 elever i 2006 til 1100 i 2015. Det er likevel verdt å merke seg at tallet økte noe det siste året (+37).

Tabell 9.1 Folkemengde per. 1. januar, fødte, døde og flyktninger. STN-området* i alt

	Folkemengde per 1. januar			Levende-fødte**	Døde	Fødsels-over-skudd	Inn-flyttinger** *	Ut-flyttinger***	Netto inn-flytting	Folketilvekst** *	
	I alt	Menn	Kvinner							I alt	Pro-sent
1990	65 147	33 955	31 192	918	764	154	2 218	2 583	-365	-343	-0,5
1995	63 850	33 160	30 690	862	732	130	2 090	2 819	-729	-718	-1,1
2000	59 972	31 101	28 871	749	680	69	2 591	3 005	-414	-308	-0,5
2002	59 180	30 665	28 515	625	692	-67	2 292	2 590	-298	-283	-0,5
2003	58 897	30 531	28 366	553	676	-123	2 129	2 422	-293	-617	-1,0
2004	58 280	30 188	28 092	575	638	-63	2 146	2 399	-253	-413	-0,7
2005	57 867	29 987	27 880	569	583	-14	2 109	2 427	-318	-354	-0,6
2006	57 513	29 771	27 742	603	627	-24	2 054	2 671	-617	-598	-1,0
2007	56 915	29 507	27 408	565	666	-101	2 236	2 559	-323	-395	-0,7
2008	56 520	29 284	27 236	527	593	-66	2 111	2 303	-192	-378	-0,7
2009	56 142	29 045	27 097	546	627	-81	2 225	2 281	-56	-208	-0,4
2010	55 934	28 951	26 983	507	608	-101	2 302	2 434	-132	-299	-0,5
2011	55 635	28 858	26 777	492	621	-129	2 532	2 367	165	-4	0,0
2012	55 631	28 862	26 769	444	620	-176	2 562	2 291	271	21	0,0
2013	55 652	28 921	26 731	472	639	-167	2 588	2 349	239	-33	-0,1
2014	55 619	28 904	26 715	481	597	-116	2 569	2 437	132	-45	-0,1
2015	55 574	28 891	26 683	469	609	-140	2 558	2 414	144	12	0
2016	55 586	28 963	26 623

Figur 9.1 Folkemengde i STN-området*, aldersgruppe, andel

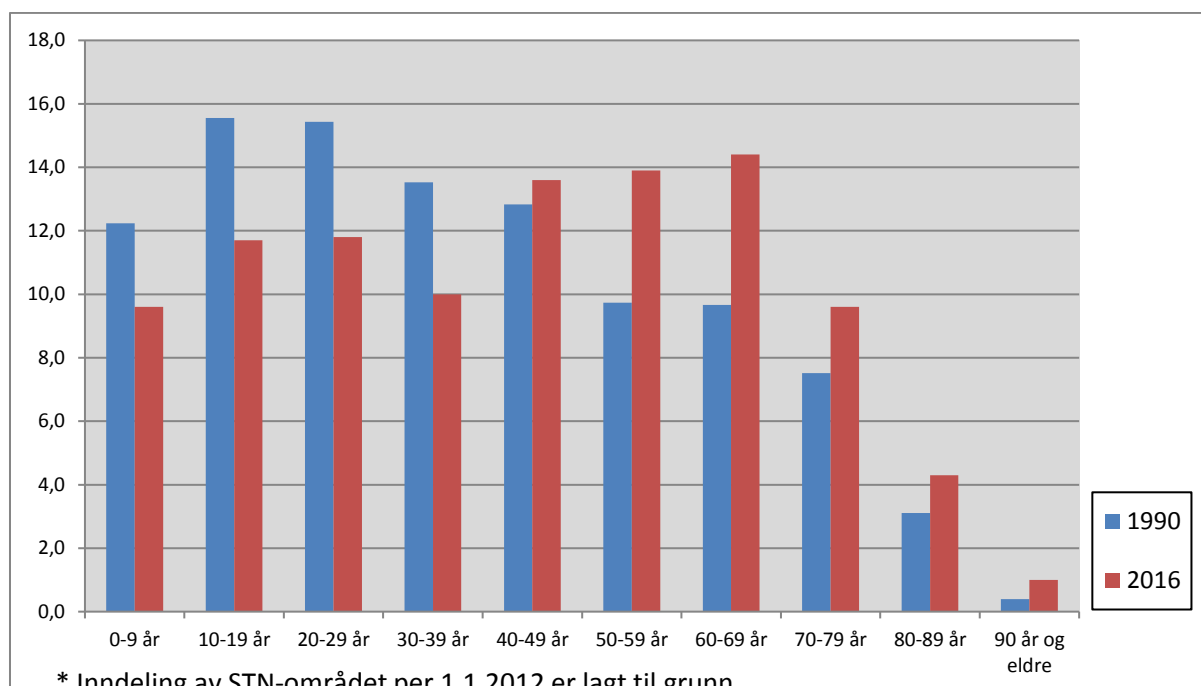


Tabell 9.2 Folkemengde i STN-området* etter kjønn og alder pr. 1. januar

Kjønn Alder	1990	1995	2000	2005	2010	2013	2014	2015	2016	2016 i prosent
I alt	65 147	63 850	59 972	57 867	55 934	55 652	55 619	55 574	55 586	100,0
0-9 år	7 969	8 255	7 706	6 756	5 852	5 496	5 444	5 372	5 318	9,6
10-19 år	10 133	8 178	7 573	7 688	7 594	7 180	6 973	6 693	6 529	11,7
20-29 år	10 055	10 356	7 821	6 375	5 810	6 187	6 360	6 500	6 562	11,8
30-39 år	8 814	8 268	7 964	7 735	6 273	5 693	5 580	5 526	5 573	10,0
40-49 år	8 357	8 938	8 120	7 617	7 715	7 828	7 834	7 746	7 580	13,6
50-59 år	6 343	6 729	7 898	8 447	7 841	7 659	7 625	7 669	7 722	13,9
60-69 år	6 299	5 796	5 709	6 198	7 486	7 915	7 983	8 027	8 030	14,4
70-79 år	4 894	4 838	4 573	4 358	4 593	4 850	4 995	5 143	5 330	9,6
80-89 år	2 027	2 203	2 273	2 305	2 342	2 384	2 343	2 385	2 412	4,3
90 år og eldre	256	289	335	388	428	460	482	513	530	1,0
0-5 år	4 807	5 124	4 556	3 748	3 370	3 166	3 089	3 035	3 015	5,4
6-15 år	8 542	7 849	7 701	7 719	6 998	6 388	6 268	6 076	5 974	10,7
16-66 år	42 756	41 785	38 902	37 722	36 361	36 305	36 148	35 992	35 822	64,4
67 år og eldre	9 042	9 092	8 813	8 678	9 205	9 793	10 114	10 471	10 775	19,4
Menn	33 955	33 160	31 101	29 987	28 951	28 921	28 904	28 891	28 963	100,0
0-9 år	4 118	4 233	4 012	3 442	2 935	2 765	2 722	2 670	2 656	9,2
10-19 år	5 162	4 221	3 911	4 027	3 987	3 748	3 638	3 473	3 384	11,7
20-29 år	5 556	5 625	4 219	3 462	3 087	3 344	3 422	3 504	3 578	12,4
30-39 år	4 781	4 442	4 311	4 130	3 325	2 986	2 957	2 977	3 010	10,4
40-49 år	4 609	4 918	4 383	4 031	4 100	4 180	4 164	4 095	4 014	13,9
50-59 år	3 429	3 618	4 271	4 592	4 214	4 110	4 079	4 103	4 156	14,3
60-69 år	3 179	3 017	2 994	3 259	3 982	4 202	4 249	4 282	4 264	14,7
70-79 år	2 208	2 156	2 088	2 102	2 278	2 447	2 547	2 625	2 727	9,4
80-89 år	822	820	828	838	932	1 011	988	1 006	1 012	3,5
90 år og eldre	91	110	84	104	111	128	138	156	162	0,6
0-5 år	2 481	2 635	2 368	1 875	1 699	1 578	1 521	1 488	1 482	5,1
6-15 år	4 399	4 050	3 981	4 044	3 609	3 275	3 180	3 088	3 042	10,5
16-66 år	23 059	22 494	20 892	20 202	19 349	19 386	19 337	19 258	19 218	66,4
67 år og eldre	4 016	3 981	3 860	3 866	4 294	4 682	4 866	5 057	5 221	18,0
Kvinner	31 192	30 690	28 871	27 880	26 983	26 731	26 715	26 683	26 623	100,0
0-9 år	3 851	4 022	3 694	3 314	2 917	2 731	2 722	2 702	2 662	10,0
10-19 år	4 971	3 957	3 662	3 661	3 607	3 432	3 335	3 220	3 145	11,8
20-29 år	4 499	4 731	3 602	2 913	2 723	2 843	2 938	2 996	2 984	11,2
30-39 år	4 033	3 826	3 653	3 605	2 948	2 707	2 623	2 549	2 563	9,6
40-49 år	3 748	4 020	3 737	3 586	3 615	3 648	3 670	3 651	3 566	13,4
50-59 år	2 914	3 111	3 627	3 855	3 627	3 549	3 546	3 566	3 566	13,4
60-69 år	3 120	2 779	2 715	2 939	3 504	3 713	3 734	3 745	3 766	14,1
70-79 år	2 686	2 682	2 485	2 256	2 315	2 403	2 448	2 518	2 603	9,8
80-89 år	1 205	1 383	1 445	1 467	1 410	1 373	1 355	1 379	1 400	5,3
90 år og eldre	165	179	251	284	317	332	344	357	368	1,4
0-5 år	2 326	2 489	2 188	1 873	1 671	1 588	1 568	1 547	1 533	5,8
6-15 år	4 143	3 799	3 720	3 675	3 389	3 113	3 088	2 988	2 932	11,0
16-66 år	19 697	19 291	18 010	17 520	17 012	16 919	16 811	16 734	16 604	62,4
67 år og eldre	5 026	5 111	4 953	4 812	4 911	5 111	5 248	5 414	5 554	20,9

* Virkeområdet for Sametingets tilskuddsordninger til næringslivet. Inndeling av STN-området per 1.1.2012 er lagt til grunn.
Kilde: Befolkningsstatistikk, Statistisk sentralbyrå.

Figur 9.2 Folkemengde i STN-området*, aldersgrupper, andel



Tabell 9.3 Folkemengde 1. januar, etter kommuner som helt eller delvis er definert som STN-området*

	1990	1995	2000	2005	2010	2014	2015	2016
STN-området i alt	65 147	63 850	59 972	57 867	55 934	55 619	55 574	55 586
2030 Sør-Varanger, STN	1 869	1 790	1 517	1 476	1 602	1 501	1 505	1 500
2030 Sør-Varanger, øvrige områder	7 772	8 123	8 015	7 987	8 136	8 589	8 716	8 727
2027 Nesseby	1 037	1 048	965	901	884	919	934	959
2025 Tana	3 195	3 272	3 074	3 037	2 912	2 883	2 909	2 922
2023 Gamvik	1 424	1 455	1 288	1 114	1 009	1 098	1 116	1 139
2022 Lebesby, STN	501	438	390	379	341	323	325	321
2022 Lebesby, øvrige områder	1 253	1 140	1 073	1 051	1 001	1 018	1 018	997
2021 Karasjok	2 652	2 788	2 901	2 876	2 789	2 698	2 708	2 668
2020 Porsanger	4 475	4 461	4 451	4 299	3 991	3 963	3 925	3 978
2019 Nordkapp, STN	757	737	667	629	595	577	585	589
2019 Nordkapp, øvrige områder	3 218	3 177	2 850	2 786	2 590	2 636	2 693	2 687
2018 Måsøy, STN	399	334	248	194	170	171	177	170
2018 Måsøy, øvrige områder	1 440	1 386	1 229	1 199	1 097	1 070	1 064	1 045
2017 Kvalsund	1 394	1 266	1 106	1 080	1 026	1 051	1 049	1 035
2014 Loppa	1 687	1 552	1 426	1 266	1 087	1 027	989	951
2012 Alta, STN	1 625	1 472	1 245	1 152	1 013	944	906	884
2012 Alta, øvrige områder	13 232	14 866	15 592	16 476	17 667	18 878	18 992	19 213
2011 Kautokeino	2 953	3 141	3 068	2 997	2 949	2 931	2 914	2 956

1943 Kvænangen	1 615	1 602	1 435	1 401	1 316	1 234	1 226	1 231
1942 Nordreisa	4 697	4 905	4 821	4 744	4 757	4 854	4 882	4 895
1941 Skjervøy	3 082	3 081	2 934	3 003	2 881	2 881	2 895	2 920
1940 Kåfjord	2 819	2 677	2 369	2 288	2 207	2 221	2 182	2 150
1939 Storfjord	1 836	1 939	1 872	1 934	1 888	1 941	1 898	1 865
1938 Lyngen	3 595	3 479	3 225	3 158	3 152	2 992	2 922	2 861
1936 Karlsøy	2 774	2 611	2 496	2 372	2 371	2 334	2 289	2 282
1933 Balsfjord	6 378	6 085	5 749	5 560	5 515	5 593	5 720	5 701
1925 Sørreisa, STN	711	655	626	614	609	600	607	608
1925 Sørreisa, øvrige områder	2 727	2 818	2 668	2 716	2 757	2 850	2 844	2 844
1923 Salangen	2 586	2 505	2 346	2 244	2 211	2 223	2 219	2 230
1920 Lavangen	1 149	1 117	1 052	1 029	1 012	1 014	1 008	1 051
1919 Gratangen	1 483	1 416	1 345	1 268	1 150	1 135	1 137	1 137
1913 Skånland	3 409	3 303	3 109	2 954	2 855	2 951	2 988	3 041
1902 Tromsø, STN	1 416	1 209	1 039	920	845	798	796	785
1902 Tromsø, øvrige områder	49 132	54 467	58 106	61 638	66 460	70 792	71 885	72 695
1853 Evenes, STN	236	328	295	274	256	250	249	245
1853 Evenes, øvrige områder	1 494	1 293	1 228	1 143	1 101	1 141	1 136	1 155
1850 Tysfjord	2 622	2 465	2 302	2 150	2 007	2 000	1 996	1 974
1849 Hamarøy, STN	317	296	277	230	219	226	229	253
1849 Hamarøy, øvrige områder	1 995	1 919	1 731	1 606	1 533	1 594	1 582	1 571
1805 Narvik, STN	454	423	334	324	315	286	289	285
1805 Narvik, øvrige områder	18 143	18 497	18 266	18 188	18 087	18 419	18 564	18 502

* Virkeområdet for Sametingets tilskuddsordninger til næringslivet. Inndeling av STN-området per 1.1.2012 er lagt til grunn.
Kilde: Befolkningsstatistikk, Statistisk sentralbyrå.

Tabell 9.4 Folkemengde 1. januar 2015 og endringene i 2016, Norge nord for Saltfjellet

	Folkemengde 1.1.2015	Levendefødte*	Døde	Fødselsoverskudd	Innflytting**		Utflytting		Netto innflytting	Folketilvekst***		Folkemengde 1.1.2016
					I alt	Av dette fra utlandet	I alt	Av dette til utlandet		I alt	Prosent	
Norge nord for Saltfjellet i alt	402 248	4 220	3 475	745	22 174	5 959	21 562	2 267	612	1 353	0,3	403 601
STN-området**** i alt	55 574	469	609	-140	2 885	728	2 741	187	144	12	0,0	55 586
Øvrige områder***** i alt	346 674	3 751	2 866	885	19 289	5 231	18 821	2 080	468	1 341	0,4	348 015
Øst-Finnmark	25 236	211	243	-32	1 584	647	1 638	238	-54	-85	-0,3	25 151
STN	3 880	26	62	-36	199	101	136	17	63	39	1,0	3 919
Øvrige områder	21 356	185	181	4	1 385	546	1 502	221	-117	-124	-0,6	21 232
Indre Finnmark	12 456	131	105	26	679	138	639	48	40	68	0,5	12 524
STN	12 456	131	105	26	679	138	639	48	40	68	0,5	12 524
Vest-Finnmark	37 913	458	291	167	2 173	548	2 175	272	-2	170	0,4	38 083
STN	3 706	33	45	-12	107	17	149	13	-42	-77	-2,1	3 629
Øvrige områder	34 207	425	246	179	2 066	531	2 026	259	40	247	0,7	34 454
Nord-Troms	18 294	158	197	-39	947	220	999	60	-52	-90	-0,5	18 204
STN	18 294	158	197	-39	947	220	999	60	-52	-90	-0,5	18 204
Sør-/Midt-Troms	145 159	1 610	1 091	519	8 464	2 255	8 012	904	452	967	0,7	146 126
STN	14 475	97	161	-64	875	235	733	39	142	78	0,5	14 553
Øvrige områder	130 684	1 513	930	583	7 589	2 020	7 279	865	310	889	0,7	131 573
Nordre Nordland	163 190	1 652	1 548	104	8 327	2 151	8 099	745	228	323	0,2	163 513
STN	2 763	24	39	-15	78	17	85	10	-7	-6	-0,2	2 757
Øvrige områder	160 427	1 628	1 509	119	8 249	2 134	8 014	735	235	329	0,2	160 756

* Som levendefødte regnes foster som viser livstegn ved fødselen.

** Gjelder flytting til/fra andre steder i Norge og utlandet og flyttinger innen området

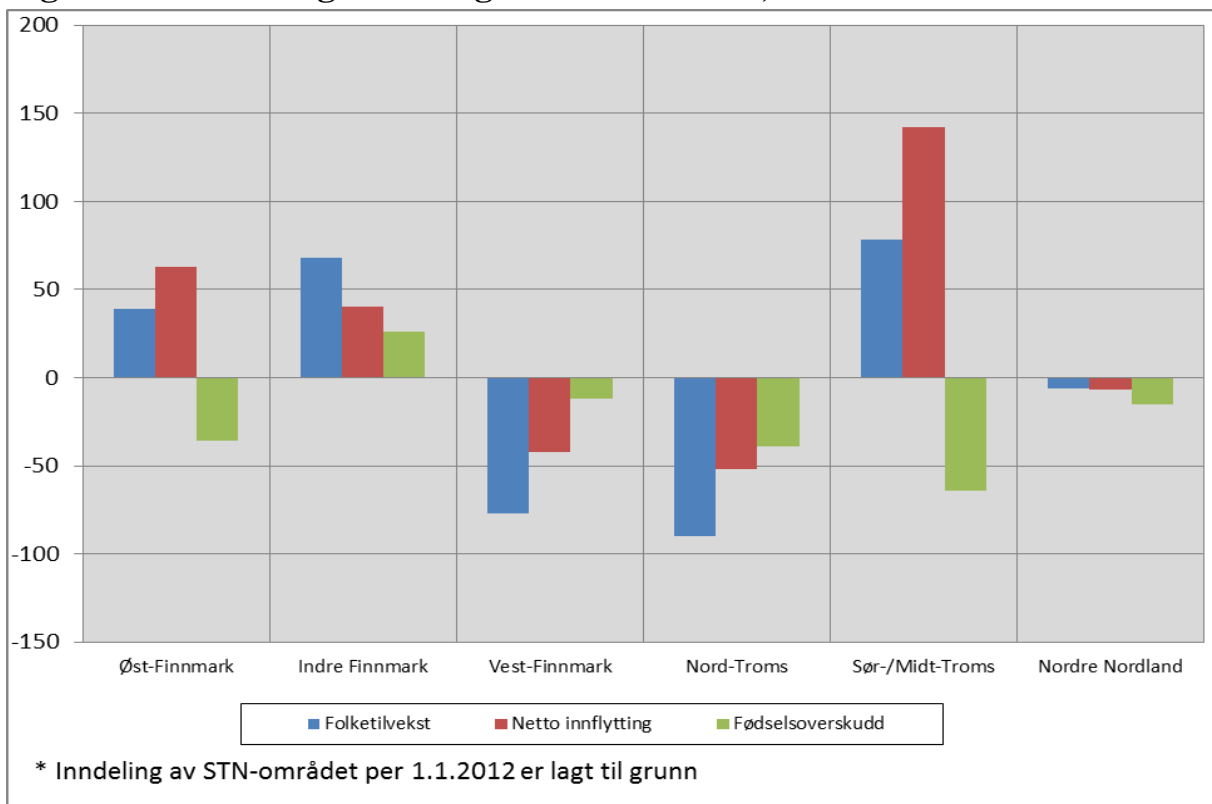
*** Folketilveksten regnes som differansen mellom 1. januar i det aktuelle året og 1. januar det påfølgende år. På grunn av registreringsrutinene og avvik i kvaliteten på flyttedata for grunnkretser i enkelte kommuner vil fødté – døde + innflytting – utflytting vise andre tall. På kommunenivå vil disse forskjellene være små.

**** Virkeområdet for Sametingets tilskuddsordninger til næringslivet. Inndelingen av STN-området per 1.1.2012 er lagt til grunn.

***** Området nord for Saltfjellet utenfor virkeområdet for Sametingets tilskuddsordninger til næringslivet.

Kilde: Befolkningsstatistikk, Statistisk sentralbyrå

Figur 9.3 Befolkningsutvikling i STN-området*, 2015



Tabell 9.5 Innflytting og utflytting til/fra STN-området*, etter kjønn og alder i 2015

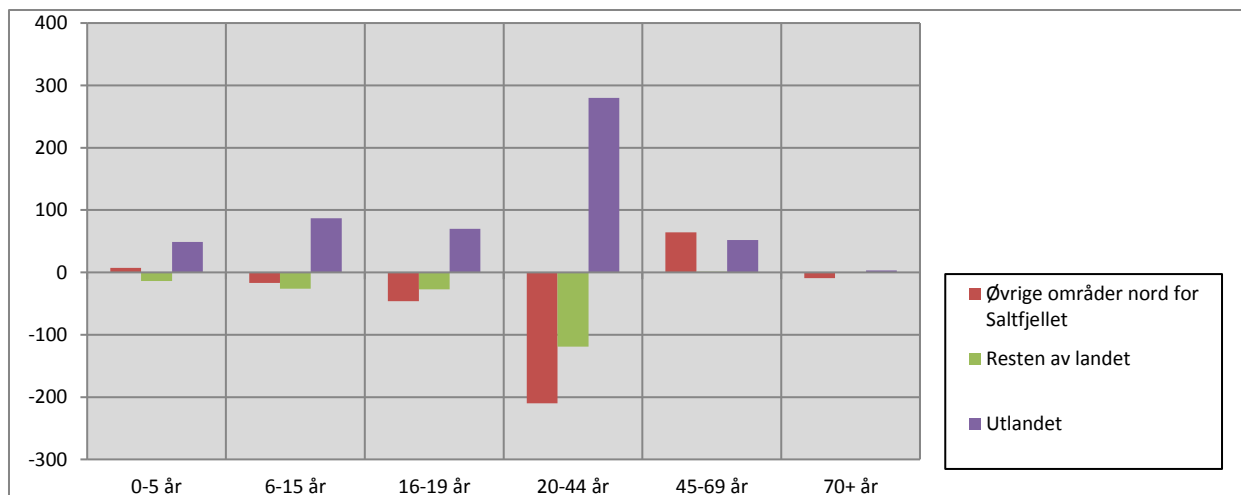
	Norge i alt 2015			Øvrige områder nord for Saltfjellet**			Resten av landet			Utlandet		
	Totalt	Menn	Kvinner	Totalt	Menn	Kvinner	Totalt	Menn	Kvinner	Totalt	Menn	Kvinner
Innflytting i alt	1 830	987	843	1 234	679	555	596	308	288	728	433	295
0–5 år	174	94	80	130	69	61	44	25	19	61	22	39
6–15 år	163	88	75	127	73	54	36	15	21	100	60	40
16–19 år	138	80	58	93	54	39	45	26	19	82	58	24
20–44 år	943	503	440	601	327	274	342	176	166	386	227	159
45–69 år	368	200	168	254	141	113	114	59	55	93	62	31
70+ år	44	22	22	29	15	14	15	7	8	6	4	2
Utflytting i alt	2 227	1 150	1 077	1 445	745	700	782	405	377	187	112	75
0–5 år	181	96	85	123	61	62	58	35	23	12	7	5
6–15 år	206	105	101	144	75	69	62	30	32	13	7	6
16–19 år	211	106	105	139	65	74	72	41	31	12	5	7
20–44 år	1 272	667	605	811	429	382	461	238	223	106	64	42
45–69 år	303	150	153	190	95	95	113	55	58	41	28	13
70+ år	54	26	28	38	20	18	16	6	10	3	1	2
Nettflytting i alt	-397	-163	-234	-211	-66	-145	-186	-97	-89	541	321	220
0–5 år	-7	-2	-5	7	8	-1	-14	-10	-4	49	15	34
6–15 år	-43	-17	-26	-17	-2	-15	-26	-15	-11	87	53	34
16–19 år	-73	-26	-47	-46	-11	-35	-27	-15	-12	70	53	17
20–44 år	-329	-164	-165	-210	-102	-108	-119	-62	-57	280	163	117
45–69 år	65	50	15	64	46	18	1	4	-3	52	34	18

* Virkeområdet for Sametingets tilskuddsordninger til næringslivet. Inndelingen av STN-området per 1.1.2012 er lagt til grunn.

** Området nord for Saltfjellet utenfor virkeområdet for Sametingets tilskuddsordninger til næringslivet.

Kilde: Befolkningsstatistikk, Statistisk sentralbyrå

Figur 9.4 Nettoutflytting til/fra STN-området*, 2015



* Virkeområdet for Sametingets tilskuddsordninger til næringslivet. Inndelingen av STN-området per 1.1.2012 er lagt til grunn.

Kilde: Befolkningsstatistikk, Statistisk sentralbyrå

**Tabell 9.6 Personer 16 år og over, etter høyeste fullførte utdanning.
Kommuner som er helt eller delvis definert som STN-området*,
1. oktober 2015. Prosent**

	I alt	Grunn- skolenivå	Vider- gående skole- nivå**	Universitets- og høgskolenivå, kort***	Universitets- og høgskolenivå lang****
STN-området** i alt	100,0	38,7	39,9	17,2	3,5
Øvrige områder***** i alt	100,0	30,3	40	21,7	7,4
2030 Sør-Varanger, STN	100,0	38,2	41,1	15,8	4,2
2030 Sør-Varanger, øvrige områder	100,0	29,5	40,8	22,3	6,8
2027 Nesseby	100,0	35,9	41,3	17,3	4,6
2025 Tana	100,0	38,3	38,2	18,5	4,1
2023 Gamvik	100,0	42,2	36,3	15,1	5,6
2022 Lebesby, STN	100,0	35,5	48,4	14,3	1,1
2022 Lebesby, øvrige områder	100,0	44,6	33,8	17,4	3,1
2021 Karasjok	100,0	36,8	32,6	24,8	5
2020 Porsanger	100,0	33,2	42,6	19,6	3,7
2019 Nordkapp, STN	100,0	53,8	32	10,1	3,2
2019 Nordkapp, øvrige områder	100,0	36,6	39,7	18,3	4,6
2018 Måsøy, STN	100,0	53,2	32,9	8,9	5,1
2018 Måsøy, øvrige områder	100,0	40,7	40,6	13,7	4,1
2017 Kvalsund	100,0	42,3	37,2	15,6	3,8
2014 Loppa	100,0	48,5	33	15,4	2
2012 Alta, STN	100,0	42,1	39,5	15,3	2,6
2012 Alta, øvrige områder	100,0	31,6	37,5	24,3	6
2011 Kautokeino	100,0	39,5	30,5	22,8	5,3
1943 Kvænangen	100,0	39,4	41,8	16,3	2
1942 Nordreisa	100,0	35,3	41	18,8	3,9
1941 Skjervøy	100,0	40,8	39,8	15,7	2,9
1940 Kåfjord	100,0	43,1	37,6	15,6	3,1
1939 Storfjord	100,0	37,6	41,3	18	2,8
1938 Lyngen	100,0	41,1	39,8	15,6	2,9
1936 Karlsøy	100,0	47,7	36,3	12	3,5
1933 Balsfjord	100,0	39,7	43,6	13,8	2,4
1925 Sørreisa, STN	100,0	35,4	44,3	17,8	2,3
1925 Sørreisa, øvrige områder	100,0	30,1	46,1	19,9	3,6
1923 Salangen	100,0	32,2	42,7	20	4,4
1920 Lavangen	100,0	37,4	41,7	17,6	2,9
1919 Gratangen	100,0	36,9	41,7	16,1	3,9
1913 Skånland	100,0	32,5	43,9	19,4	3,6
1902 Tromsø, STN	100,0	49,2	38,1	11,3	0,7
1902 Tromsø, øvrige områder	100,0	24,3	35,1	25,5	14,6

1853 Evenes, STN	100,0	34,1	48,6	13,6	3,6
1853 Evenes, øvrige områder	100,0	31	47,9	16,7	3,6
1850 Tysfjord	100,0	38	42,5	15,9	2,7
1849 Hamarøy, STN	100,0	36,8	44	16,7	1,4
1849 Hamarøy, øvrige områder	100,0	31	41,3	21,3	5,6
1805 Narvik, STN	100,0	33,2	49,4	12,6	4,3
1805 Narvik, øvrige områder	100,0	26,4	44,5	22	6,4

* Virkeområdet for Sametingets tilskuddsordninger til næringslivet. Inndelingen av STN-området per 1.1.2012 er lagt til grunn.

** Inkludert nivået «påbygging til videregående utdanning», som omfatter utdanning som bygger på videregående skole, men som ikke er godkjent som høyere utdanning.

*** Omfatter høyere utdanning t.o.m. fire år.

**** Omfatter høyere utdanning på mer enn fire år, samt forskerutdanning.

***** Området nord for Saltfjellet utenfor virkeområdet for Sametingets tilskuddsordninger til næringslivet.

Kilde: Utdanningsstatistikk, Statistisk sentralbyrå

Tabell 9.7 Elever* som startet på videregående opplæring trinn 1 første gang høsten 2010, etter status for oppnådd nivå i videregående opplæring etter fem år, studentretning og kjønn. Prosent

Utdanningsprogram i Videregående trinn 1 og kjønn	Elever i alt	Fullført med studie- eller yrkeskompetanse**		Ikke oppnådd studie- eller yrkeskompetanse		
		Fullført på normert tid	Fullført på mer enn normert tid	Fortsatt i videregående opplæring 2015	Gjennomført VKII eller gått opp til fagprøve, ikke bestått	Sluttet underveis
STN-området*** i alt	813	42,3	14,1	12,3	7,9	23,4
Studieforberedende utdanningsprogram	304	67,4	12,5	4,6	8,9	6,6
Menn	114	59,6	11,4	6,1	12,3	10,5
Kvinner	190	72,1	13,2	3,7	6,8	4,2
Studiespesialisering	255	67,5	12,9	4,3	9	6,3
Idrettsfag	31	61,3	16,1	3,2	9,7	9,7
Musikk, dans og drama	18	77,8	.	11,1	5,6	5,6
Yrkesfaglige studieretninger	509	27,3	15,1	16,9	7,3	33,4
Menn	333	21	15,9	16,2	6,9	39,9
Kvinner	176	39,2	13,6	18,2	8	21
Bygg- og anleggsteknikk	50	30	18	16	4	32
Design og håndverk	32	21,9	12,5	37,5	9,4	18,8
Elektrofag	68	13,2	32,4	17,6	7,4	29,4
Helse- og sosialfag	83	42,2	9,6	14,5	10,8	22,9
Medier og kommunikasjon	33	39,4	9,1	12,1	18,2	21,2
Naturbruk	43	30,2	14	14	9,3	32,6
Restaurant- og matfag	26	30,8	7,7	7,7	11,5	42,3
Service og samferdsel	31	29	22,6	9,7	3,2	35,5
Teknikk og industriell produksjon	143	21	11,2	18,9	2,8	46,2

* Elever i alternativ opplæring er inkludert.

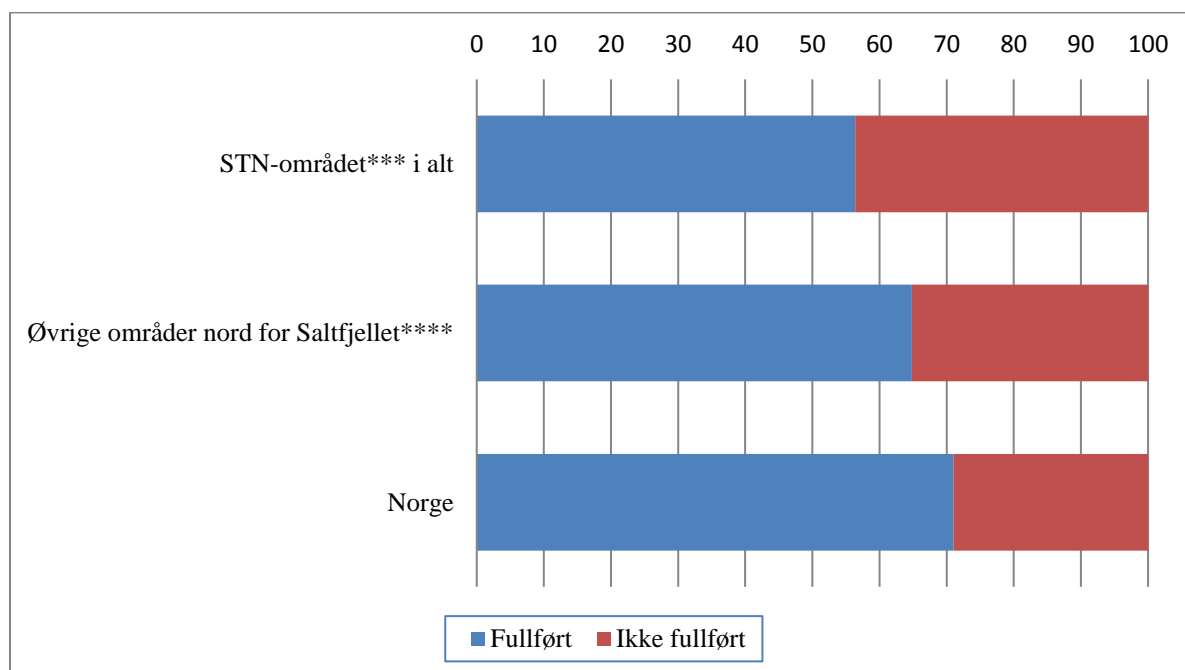
** Fullført opplæring betyr at eleven/lærlingen har bestått alle årstrinn i videregående opplæring som fører til vitnemål eller fag-/svennebrev.

*** Virkeområdet for Sametingets tilskuddsordninger til næringslivet. Inndelingen av STN-området per 1.1.2012 er lagt til grunn.

**** Området nord for Saltfjellet utenfor virkeområdet for Sametingets tilskuddsordninger til næringslivet.

Kilde: Utdanningsstatistikk, Statistisk sentralbyrå

Figur 9.5 Elever* som startet på videregående opplæring trinn 1 første gang høsten 2010, etter status for oppnådd nivå i videregående opplæring etter fem år, i forhold til bostedsområde. Prosent



Tabell 9.8 Barnehager med samisk språktilbud og antall barn som tok imot samisk tilbud i barnehagen 2005–2015

År	2005	2007	2009	2010	2011	2012	2013	2014	2015
Barnehager med samisktilbud i alt	64	56	71	67	61	63	52	58	60
Antall barn:	925	956	883	817	823	826	822	815	783
Samiske barnehager og samiske barnehageavdelinger i norske barnehager	46	40	37	37	33	30	30	31	31
Antall barn:	882	925	789	758	728	660	669	688	668
Norske barnehager med annet samisk tilbud	18	16	34	30	28	33	22	27	29
Antall barn:	43	31	94	59	95	166	153	127	115

Kilde: Sametinget

Tabell 9.9 Antall elever med samisk som 1. eller 2. språk. Grunnskolen per 1. oktober. Hele landet. 2006–2015

	2006*	2009*	2010*	2011*	2012*	2013*	2014*	2015*
Elever i alt ***	619 038	613 928	614 020	614 413	614 894	615 327	618 996	623 755
Elever med samisk som opplæringsmålform** i alt	991	924	893	855	873	822	812	833
Elever med nordsamisk som førstespråk	971	964	928	895	879	877	878	833
Elever med nordsamisk som andrespråk*	1 508	1 194	1 145	1 092	1 054	1 070	1 065	1 102
Elever med lulesamisk som førstespråk	31	26	29	25	30	19	22	28
Elever med lulesamisk som andrespråk*	46	55	68	47	68	74	77	85
Elever med sørsamisk som førstespråk	18	20	18	20	21	20	15	21
Elever med sørsamisk som andrespråk*	98	77	72	74	74	66	59	95

* Samisk som andrespråk omfatter elever som gjennomfører nivå 1–4 og nivå 1–7 etter samisk læreplan.

** Elever som har samisk som opplæringsmålform, får all undervisning på samisk. Dette gjelder elever i de kommunene som kommer inn under det samiske forvaltningsområdet.

*** Fra og med skoleåret 2011/2012 er spesialskoler og ordinære skoler slått sammen i grunnskolestatistikken.

Kilde: Utdanningsstatistikk, Statistisk sentralbyrå

Tabell 9.10 Antall elever med samisk i fagkretsen i den videregående skolen, fordelt på fylker der det er flere enn fem elever. 2009–2016

	Skoleåret 2009/2010			Skoleåret 2011/2012			Skoleåret 2013/2014			Skoleåret 2014/2015			Skoleåret 2015/16		
	Første-språk	Andre-språk	To-talt	Første-språk	Andre-språk	To-talt	Første-språk	Andre-språk	To-talt	Første-språk	Andre-språk	To-talt	Første-språk	Andre-språk	To-talt
Hele landet	215	154	369	267	206	473	243	209	452	203	243	446	213	247	460
Finnmark	180	103	283	249	135	384	199	157	356	177	177	354	189	187	376
Troms	10	30	40	11	43	54	18	24	42	18	30	48	16	34	50
Nordland	21	7	28		16	16	21	16	37	4	20	24		12	12
Nord-Trøndelag		8	8		7	7		5	5	3	8	11	5	3	8
Resten	4**	6	10	7*	5	12	5***	7	12	1	8	9	3**	11	14

*Resten av landet inkluderer også fylkene Nordland og Nord-Trøndelag

**Resten av landet inkluderer også Nord-Trøndelag

***Resten av landet inkluderer også Nordland

Kilde: Utdanningsdirektoratet

Tabell 9.11 Gjennomsnittlig inntekt og skatt for bosatte personer 17 år og eldre. Hele landet og Norge nord for Saltfjellet, 2015

	Hele landet	STN-området*	Øvrige områder**
Bruttoinntekt	421 400	348 600	393 200
Personinntekt lønn	299 600	226 700	280 900
Personinntekt pensjoner	75 500	90 100	78 200
Næringsinntekt	19 600	17 000	17 100
Renter bankinnskudd	6 400	4 800	5 200
Mottatt aksjeutbytte***	10 400	4 800	5 000
Inntektsfradrag	112 700	103 200	110 900
Minstefradrag	68 000	66 600	69 100
Renter av gjeld	27 700	25 400	25 300
Underskudd i næring, inkl. tidligere år	4 400	2 100	2 700
Toppskattegrunnlag	392 600	335 900	374 600
Alminnelig inntekt etter særfradrag	308 500	241 900	279 600
Sum utlignet skatt****	105 700	68 800	90 700
Av dette****:			
Toppskatt	6 100	2 400	4 000
Fellesskatt	34 200	25 600	30 400
Medlemsavgift til folketrygden	30 100	28 000	27 900
Antall bosatte personer 17 år og eldre	4 105 730	45 743	257 486

* Virkeområdet for Sametingets tilskuddsordninger til næringslivet. Inndelingen av STN-området per 1.1.2012 er lagt til grunn.

** Området nord for Saltfjellet utenfor virkeområdet for Sametingets tilskuddsordninger til næringslivet.

*** Både skattepliktig og skattefritt aksjeutbytte

**** Sum utlignet skatt (inkl. formuesskatt) er redusert med skattefradrag, mens de enkelte skattene før skattefradrag blir trukket ut. Kilde: Skattestatistikk for personer, Statistisk sentralbyrå

Tabell 9.12 Sysselsatte personer 15–74 år*, etter kjønn og næring. Norge nord for Saltfjellet. 4. kvartal, 2014

	2009	2014		2009	2014		Kvinner
	I alt	I alt	Menn	I alt	I alt	Menn	
STN-området** i alt	27 088	26 920	14 725	12 195	100,0	100,0 %	100,0 %
01-03 Jordbruk, skogbruk og fiske	2 956	2 554	2 138	416	10,9	8,6 %	13,9 %
05-09 Bergverksdrift og utvinning	337	438	397	41	1,2	1,3 %	2,3 %
10-33 Industri	1 544	1 917	1 477	440	5,7	7,2 %	10,4 %
35-39 Elektrisitet, vann og renovasjon	403	405	358	47	1,5	1,8 %	2,9 %
41-43 Bygge- og anleggsvirksomhet	2 377	2 403	2 252	151	8,8	9,1 %	15,8 %
45-56 Varehandel, hotell- og restaurantvirksomhet	5 259	5 176	3 234	1 942	19,4	18,1 %	20,9 %
58-63 Informasjon og kommunikasjon	340	344	211	133	1,3	1,2 %	1,3 %
64-66 Finansiering og forsikring	141	104	59	45	0,5	0,4 %	0,4 %
68-82 Forretningsmessig tjenesteyting, eiendomsdrift	1 567	1 523	884	639	5,8	5,8 %	6,2 %
84 Offentlig administrasjon, forsvar og sosialforsikring	2 061	2 129	1 157	972	7,6	7,9 %	8,2 %
85 Undervisning	2 667	2 559	847	1 712	9,8	9,7 %	5,7 %
86-88 Helse- og sosialtjenester	6 451	6 324	1 221	5 103	23,8	24,6 %	8,3 %
90-99 Andre sosiale og personlige tjenester	811	890	392	498	3,0	3,3 %	2,5 %
Ikke oppgitt	174	154	98	56	0,6	1,0 %	1,3 %

* Fra 2005 ble nedre aldersgrense for å bli regnet som sysselsatt senket fra 16 til 15 år, i tråd med internasjonale anbefalinger. Samtidig ble aldersdefinisjonen endret fra alder ved utgangen av året til alder ved utgangen av referansetidspunktet.

** Virkeområdet for Sametingets tilskuddsordninger til næringslivet. Inndeling av STN-området per 1.1.2012 er lagt til grunn.

*** Områder nord for Saltfjellet utenfor virkeområdet for Sametingets tilskuddsordninger til næringslivet.

Kilde: Registerbasert sysselsettingsstatistikk, Statistisk sentralbyrå

Tabell 9.13 Virksomheter etter næringshovedområder og størrelsesgrupper etter antall ansatte. STN-området i alt. 1. januar 2014.

Næring	I alt	Størrelsesgrupper etter antall ansatte							
		Ansatte i alt	Uten ansatte	1-4 ansatte	5-9 ansatte	10-19 ansatte	20-49 ansatte	50-99 ansatte	100-249 ansatte
SSTN-området#1 i alt	7 027	22 454	4 664	1 203	526	345	215	64	10
A - Jordbruk, skogbruk og fiske	2 130	709	1 939	155	23	6	6	1	-
B - Bergverksdrift og utvinning	25	236	11	6	2	2	3	-	1
C - Industri	295	1 825	181	43	24	20	19	6	2
D - Elektrisitets-, gass-, damp- og varmtvannsforsyning	29	154	12	9	5	1	2	-	-
E - Vannforsyning, avløps- og renovasjonsvirksomhet	45	235	24	6	6	5	4	-	-
F - Bygge- og anleggsvirksomhet	685	1 777	421	147	64	36	15	2	-
G - Varehandel, reparasjon av motorvogner	571	2 054	266	132	100	63	10	-	-
H - Transport og lagring	328	989	168	106	25	17	11	1	-
I - Overnattings- og serveringsvirksomhet	211	719	113	51	26	13	7	1	-
J - Informasjon og kommunikasjon	103	298	68	21	7	5	1	-	1
K - Finansierings- og forsikringsvirksomhet	22	56	7	12	2	1	-	-	-
L - Omsetning og drift av fast eiendom	421	1 75	356	55	5	5	-	-	-
M - Faglig, vitenskaplig og teknisk tjenesteyting	306	342	207	74	20	3	2	-	-
N - Forretningsmessig tjenesteyting	261	697	181	39	22	8	9	2	-
O - Offentlig administrasjon og forsvar, og trykdeordninger underordnet offentlig forvaltning	184	1 623	29	62	37	32	22	2	-
P - Undervisning	215	2 558	65	45	39	22	31	12	1
Q - Helse- og sosialtjenester	724	7 244	309	126	88	91	68	37	5
R - Kulturell virksomhet, underholdning og fritidsaktiviteter	270	331	204	43	16	4	3	-	-
S - Annen tjenesteyting	195	431	97	70	15	11	2	-	-
Uoppgitt	7	1	6	1	-	-	-	-	-

Kilde: Bedrifts- og foretaksregisteret, Statistisk sentralbyrå

**Tabell 9.14 Antall rein i vrflokk per 31. mars*, etter reinbeiteomrde.
Reindriftsrene 2002/2003–2014/2015**

Reinbeite- omrde	2002/ 2003	2004/ 2005	2006/ 2007	2007/ 2008	2008/ 2009	2009/ 2010	2010/ 2011	2011/ 2012	2012/ 2013	2013/ 2014	2014/ 2015 **
Hele landet	210 075	234 608	243 251	253 721	248 522	254 384	251 071	258 360	248 255	231 929	211 206
st-Finnmark	63 389	78 332	83 982	89 740	86 315	88 868	87 283	83 957	74 984	69 103	65 504
Polmak/Varanger	21 623	24 664	25 227	27 279	24 885	27 325	28 078	27 212	24 143	23 111	23 751
Karasjok	41 766	53 668	58 755	62 461	61 430	61 543	59 205	56 745	50 841	45 992	41 753
Vest-Finnmark	84 214	92 714	94 262	98 106	96 009	98 548	97 957	107 055	106 127	95 838	79 899
Troms	9 922	11 272	12 046	12 188	12 226	12 094	11 674	12 820	12 768	12 317	11 653
Nordland	13 993	14 142	14 557	14 717	15 101	15 667	14 529	14 878	14 828	14 644	14 465
Nord-Trndelag	12 936	12 377	12 483	12 627	12 856	13 281	13 529	13 930	14 093	14 130	14 031
Sr- Trndelag/Hedmark	13 432	13 616	13 376	13 576	13 691	13 821	13 840	13 662	13 003	13 005	13 014
Tamreinlagene	12 189	12 155	12 545	12 767	12 324	12 105	12 259	12 058	12 422	12 892	12 640

* 31. mars benyttes fordi 1. april er fristen for  gi melding om reindriften det siste driftsret til distriktsstyret.

** Ukorrigerte tall.

Kilde: Reindriftsforvaltningen

**Tabell 9.15 Sametingsvalget 2013. Godkjente stemmer,
etterparti/valglisteog valgkrets**

Parti/liste	Hele landet	Valgkrets						
		1. stre	2. vjovri	3. Nordre	4. Gisi	5. Vesthavet	6. Srsamisk	7. Sr- Norge
I alt	9 919	1 640	2 676	1 444	1 414	912	593	1 240
NSR Norske Samers Riksforbund	2 397	-	580	231	526	460	176	424
Senterpartiet	471	107	65	78	123	45	53	-
Samefolkets parti	184	-	99	-	-	-	-	85
Det norske Arbeiderparti	2 093	497	360	306	339	198	159	234
rja	1 145	291	487	135	149	-	-	83
Fremskrittspartiet	888	137	151	263	167	78	-	92
Hyre	696	143	112	121	110	131	-	79
Fastboendes Liste	264	-	264	-	-	-	-	-
Johttispmelacaid listu	331	-	331	-	-	-	-	-
Kristelig Folkeparti	45	-	45	-	-	-	-	-
Nordkalottfolket	431	-	-	310	-	-	-	121
arjel-Saemiej Gielh (aSG)	205	-	-	-	-	-	205	-
Venstre	50	-	50	-	-	-	-	-
Norske Samers Riksforbund og Samefolkets Partis fellesliste	465	465	-	-	-	-	-	-
Ealhus ja luonddu / Nring og natur	132	-	132	-	-	-	-	-
Samer srp / Smit lulde	122	-	-	-	-	-	-	122

Kilde: Valgstatistikk, Statistisk sentralbyr.

Tabell 9.16 Sametingsvalget 2013. Valgte representanter, etter parti/valgliste*, kjønn og valgkrets

	Parti/valgliste											
			A		NSR		ARJA		FrP		H	
	I alt	Kvinner	I alt	Kvinner	I alt	Kvinner	I alt	Kvinner	I alt	Kvinner	I alt	Kvinner
Hele landet	39	20	10	4	11	6	4	2	2	1	2	1
1. Østre	6	3	2	1	-	-	1	-	-	-	1	1
2. Ávjovári	8	5	2	1	2	1	2	2	-	-	-	-
3. Nordre	5	2	1	-	1	1	-	-	1	-	-	-
4. Gáisi	6	3	2	1	2	1	1	-	1	1	-	-
5. Vesthavet	4	2	1	1	2	1	-	-	-	-	1	-
6. Sørsamisk	4	1	1	-	1	-	-	-	-	-	-	-
7. Sør-Norge	6	4	1	-	3	2	-	-	-	-	-	-
Hele landet	39	20	10	4	11	6	4	2	2	1	2	1
	NSR/SPF		JOHT		NORDK		SS		ÅSG		FASTB	
	I alt	Kvinner	I alt	Kvinner	I alt	Kvinner	I alt	Kvinner	I alt	Kvinner	I alt	Kvinner
	Hele landet	2	1	1	-	3	2	1	1	2	1	1
1. Østre	2	1	-	-	-	-	-	-	-	-	-	-
2. Ávjovári	-	-	1	-	-	-	-	-	-	-	1	1
3. Nordre	-	-	-	-	2	1	-	-	-	-	-	-
4. Gáisi	-	-	-	-	-	-	-	-	-	-	-	-
5. Vesthavet	-	-	-	-	-	-	-	-	-	-	-	-
6. Sørsamisk	-	-	-	-	-	-	-	-	2	1	-	-
7. Sør-Norge	-	-	-	-	1	1	1	1	-	-	-	-
Hele landet	2	1	-	-	-	-	-	-	-	-	-	-

* A (Det norske Arbeiderparti), NSR (Norske samers riksförbund), FrP (Fremskrittspartiet), H (Høyre), NSR/SPF (Norske Samers Riksförbund og Samefolkets Partis fellesliste), JOHT (Johttisápmelaccáid listu), NORDK (Nordkalottfolket), SS (Samer sørpå/Sámit lude) og ÅSG (Åarjel-Saemiej Gielh (ÅaSG) FASTB (Dáloniid listu/Fastboende Liste).
Kilde: Valgstatisikk, Statistisk sentralbyrå.