

# 7 Samiske tall

## 7.1 Innledning

I dette kapitlet presenteres en del sentrale tabeller som gir et bilde av situasjonen på viktige områder av den samiske virkelighet. Dette er faste tabeller som vil gå igjen i hver utgave av publikasjonen, og som dermed vil gi innsikt i hvordan ulike forhold utvikler seg over tid. Kapitlet inneholder i denne utgaven 16 tabeller og fem figurer fordelt på sju områder som alle belyser viktige temaer innenfor det samiske samfunnet. I størst mulig grad er situasjonen i de samiske områdene sammenliknet med andre områder nord for Saltfjellet, og Norge som helhet. Statistikken er geografisk basert, og de samiske områdene er i denne sammenheng definert som **virkeområdet for Sametingets tilskuddsordninger til næringslivet (STN-området)**.

Det første temaet er befolkning, hvor det er lagt vekt på å vise hvordan folkemengden utvikler seg, og hvilke forhold som påvirker befolkningsutviklingen (fødte/døde/innflytting/utflytting). Sammensetningen etter alder og kjønn vises, og situasjonen belyses på ulike geografiske nivåer, for STN-området, kommuner og landet som helhet.

Det andre temaet er utdanning. Statistikken gir tall for utdanningsnivå hvor STN-området sammenliknes med øvrige områder nord for Saltfjellet og Norge. Her vises også en tabell som belyser frafall i videregående skole. Bruk av samisk språk i skole og barnehage er tredje tema. Her er det tre tabeller som gir informasjon om hvordan bruk av samisk språk utvikler seg, henholdsvis i barnehagen, grunnskolen og videregående skole.

Inntekt og sysselsetting er fjerde og femte tema, og er belyst gjennom to tabeller, gjennomsnittlig inntekt og skatt for personer, og sysselsatte personer etter kjønn og næring. Sjette tema er næringsutvikling. Det er to næringstabeller hvor en tabell viser bedrifter etter næringshovedområde og en ser spesielt på reindriftsnæringa.

Sjuende og siste tema er sametingsvalget. Det er vist to valgtabeller basert på siste sametingsvalg (2017), som viser godkjente stemmer etter parti/valgliste og innvalgte representanter på Sametinget.

## 7.2 Noen kommentarer til tabellene

Det var 55 303 personer som bodde i STN-områdene 1. januar 2018, en nedgang på 241 personer fra året før. Folketallet sank jevnt og trutt fra 1990 og fram til det i 2010 stabiliserte seg, og deretter har det vist bare små årlige variasjoner fram til 2017. Det siste årets nedgang er på nivå med åra 1990–2010, men det er for tidlig å si om dette betyr et nytt trendskifte, eller om

det bare er en litt større tilfeldig variasjon. Til sammenligning har befolkningen i Norge økt med om lag 437 000 siden 2010, men også her er det en klar tendens til at befolkningsøkningen avtar.

Det har vært sammenhengende fødselsunderskudd i STN-området helt siden tusenårsskiftet, og i 2017 var det større enn noen gang. De siste åra har dette blitt kompensert av netto innflytting, men i 2017 var denne på sitt laveste nivå siden 2010. Økt fødselsunderskudd og redusert netto innflytting har bidratt omtrent like mye til det reduserte folketallet. En stadig eldre befolkning med færre kvinner i reproduktiv alder tilsier at fødselsunderskuddet neppe vil avta i nær framtid, så om folketallet skal holdes stabilt, vil det fordre økt netto innflytting.

Den positive nettoinnflyttingen skyldes utelukkende innflytting fra utlandet. Mens STN-området opplevde et flyttetap til andre kommuner i Norge på rundt 350 personer, var nettoinnflyttingen fra utlandet i 2016 på over 430 personer.

Det er flere menn enn kvinner som bor i STN-området. 52,3 prosent er menn og 47,7 prosent kvinner, det utgjør en forskjell på 2500 personer. Det er også et knapt flertall av menn i Norge totalt, men forskjellen er relativt sett betraktelig mindre.

Alderssammensetningen i STN-området har endret seg siden 1990. 30 prosent av innbyggerne var 60 år og over per 1. januar 2018, mens andelen var om lag 20 prosent i 1990. Tilsvarende har andelen personer under 30 år blitt redusert fra 43 prosent i 1990 til 32 prosent i 2018. Alderssammensetningen har også endret seg i resten av Norge, men styrken i endringene er klart større i STN-området.

Flyttingene bidrar til å forsterke den stadig skjevare aldersfordelingen. Riktignok var det i 2017 et positivt tilsig av 6–15 år gamle jenter fra så vel inn- som utland, men ellers er det gjennomgående mønsteret at det er netto innenlands utflytting av så vel menn som kvinner i alderen 16–44 år. I de eldste aldersgruppene er det positiv nettoflytting, med et lite unntak for kvinner over 70 år.

Det er store regionale forskjeller innen STN-området når det gjelder befolkningsutvikling. Folketallet har holdt seg best i kommunene Nordreisa og Storfjord i Troms og Karasjok i Finnmark. Disse kommunene har hatt en svak befolkningsvekst siden 1990. Størst vekst har Nordreisa hatt med en befolkningsøkning på 5,3 prosent siden 1990. Andre kommuner har hatt en dramatisk nedgang. Loppa og Kvalsund i Finnmark, Kvænangen, Kåfjord, Gratangen og Lyngen i Troms og Tysfjord i Nordland har alle hatt en befolkningsnedgang på minst 20 prosent i perioden 1990–2018. Noen kommuner har klart å snu trenden de siste årene. Gamvik har for eksempel økt folketallet med 1,4 prosent bare siste året og er nå ute av den lite gunstige «-20 prosent-lista» over kommuner med størst nedgang i folketallet. Lavangen i Troms har økt befolkningen med 5,3 prosent siden 2015.

Det er færre som faller fra i videregående skole sammenliknet med de siste årene. Frafallet er likevel høyere i STN-området enn i resten av landet. Av kullet som startet på videregående trinn 1 i 2012, hadde 39,8 prosent ikke oppnådd studie- eller yrkeskompetanse fem år senere.

Tilsvarende tall for øvrige områder nord for Saltfjellet var 32,2 prosent og 25,6 prosent for hele Norge.

870 elever hadde nordsamisk som førstespråk i grunnskolen i 2017. Det er omtrent på linje med de siste årene fra 2012. Siden 2006 har antallet likevel gått ned med rundt 100 elever. Tilsvarende har antall elever med nordsamisk som andrespråk blitt redusert fra vel 1500 elever i 2006 til 1179 i 2017, men her er det verdt å merke seg en oppgang på hele 144 elever sammenlignet med året før.

Flest personer i STN-områdene er sysselsatt i næringene helse- og sosialtjenester, varehandel og hotell- og restaurantvirksomhet. Andelen sysselsatt i primærnæringene er høyere i STN-områdene enn i andre områder.

**Tabell 7.1 Folkemengde per 1. januar, fødte, døde og flyttinger.  
STN området\* i alt**

	Folkemengde per 1. januar			Levende- fødte**	Døde	Fødsels- over- skudd	Inn- flyttinger** *	Ut- flyttinger ***	Netto inn- flytting	Folketilvekst***	
	I alt	Menn	Kvinner							I alt	Prosent
1990	65 147	33 955	31 192	918	764	154	2 218	2 583	-365	-343	-0,5
1995	63 850	33 160	30 690	862	732	130	2 090	2 819	-729	-718	-1,1
2000	59 972	31 101	28 871	749	680	69	2 591	3 005	-414	-308	-0,5
2005	57 867	29 987	27 880	569	583	-14	2 109	2 427	-318	-354	-0,6
2007	56 915	29 507	27 408	565	666	-101	2 236	2 559	-323	-395	-0,7
2008	56 520	29 284	27 236	527	593	-66	2 111	2 303	-192	-378	-0,7
2009	56 142	29 045	27 097	546	627	-81	2 225	2 281	-56	-208	-0,4
2010	55 934	28 951	26 983	507	608	-101	2 302	2 434	-132	-299	-0,5
2011	55 635	28 858	26 777	492	621	-129	2 532	2 367	165	-4	0,0
2012	55 631	28 862	26 769	444	620	-176	2 562	2 291	271	21	0,0
2013	55 652	28 921	26 731	472	639	-167	2 588	2 349	239	-33	-0,1
2014	55 619	28 904	26 715	481	597	-116	2 569	2 437	132	-45	-0,1
2015	55 574	28 891	26 683	469	609	-140	2 558	2 414	144	12	0
2016	55 586	28 963	26 623	448	597	-149	2 779	2 594	185	-42	-0,1
2017	55 544	29 021	26 523	407	632	-225	2 455	2 374	81	-241	-0,4
2018	55 303	28 923	26 380	...	...	...	...	...	...	...	...

\* Virkeområdet for Sametingets tilskuddsordninger til næringslivet. Inndeling av STN-området per 1/1-2012 er lagt til grunn.

\*\* Som levendefødte regnes foster som visertilvekst ved fødselen.

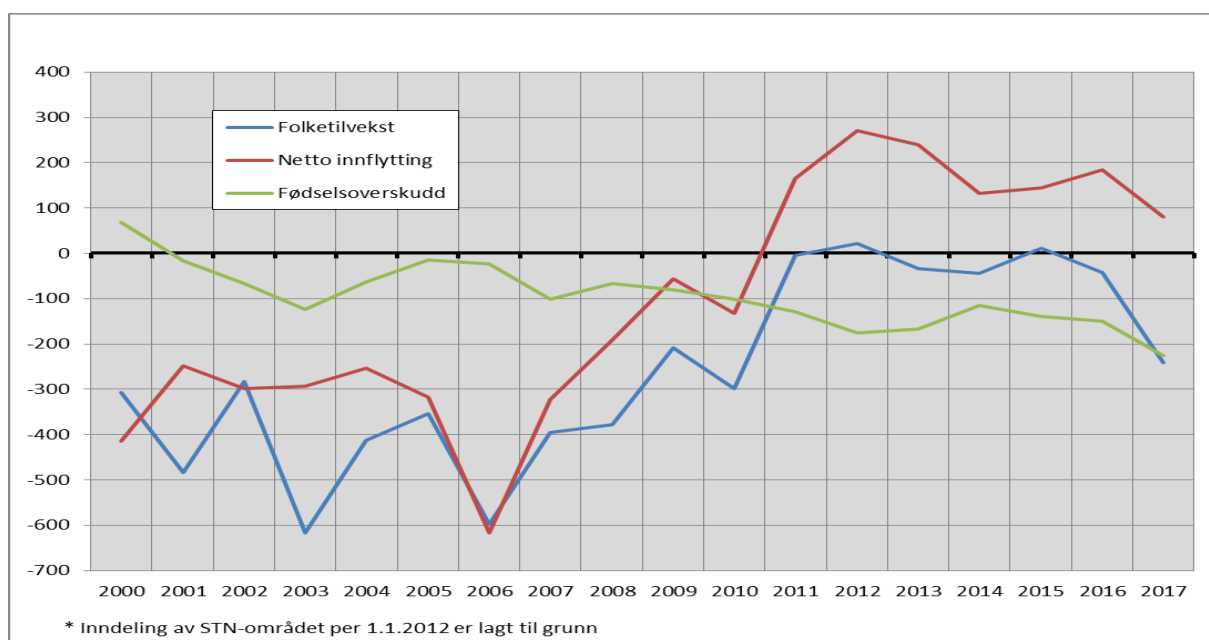
\*\*\* Gjelder flyttinger til/fra andre steder i Norge og utlandet.

\*\*\*\* Folketilveksten regnes som differansen mellom 1. januar i det aktuelle året og 1. januar det påfølgende året.

På grunn av registreringsrutinene og avvik i kvaliteten på flyttingdata for grunnkretser i enkelte kommuner vil fødte-døde+innflytting-utflytting

Kilde: Befolkningsstatistikk, Statistisk sentralbyrå.

**Figur 7.1 Befolkningsutviklingen i STN – området\*, 2000 - 2017**



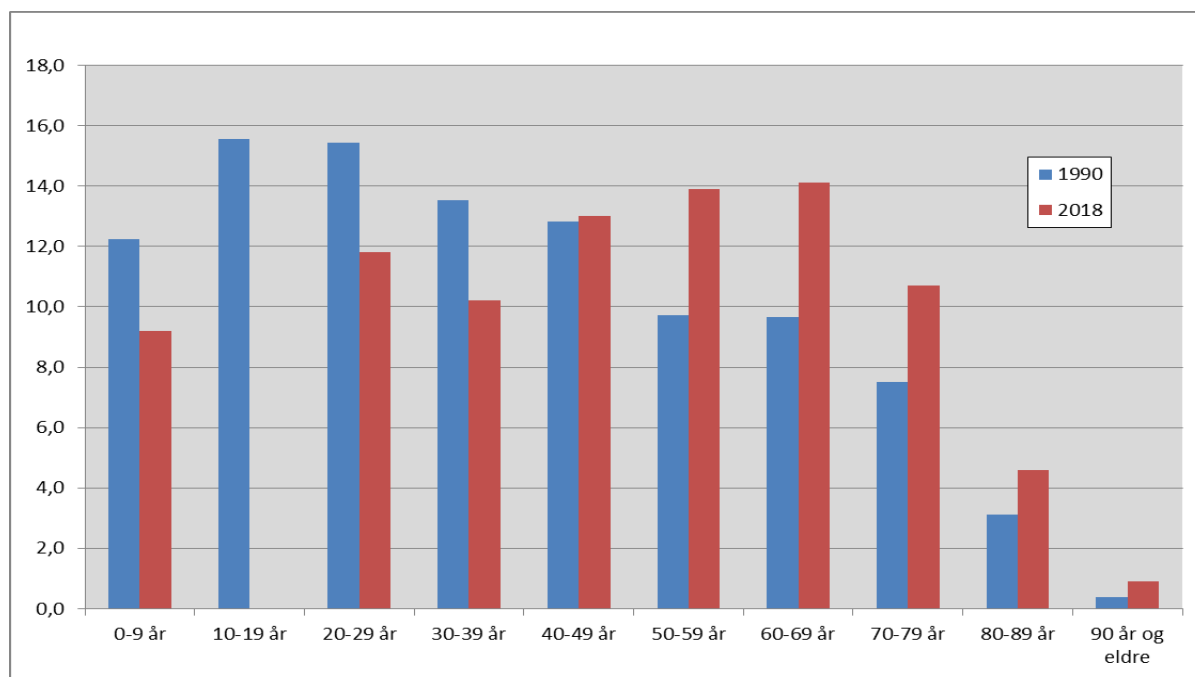
Kilde: Befolkningsstatistikk, Statistisk sentralbyrå.

**Tabell 7.2 Folkemengde i STN-området \* etter kjønn og alder per. 1. januar**

	1990	1995	2000	2005	2010	2015	2016	2017	2018	2018 i prosent
<b>I alt</b>	65 147	63 850	59 972	57 867	55 934	55 574	55 586	55 544	55 303	100,0
0-9 år	7 969	8 255	7 706	6 756	5 852	5 372	5 318	5 239	5 104	9,2
10-19 år	10 133	8 178	7 573	7 688	7 594	6 693	6 529	6 466	6 378	11,5
20-29 år	10 055	10 356	7 821	6 375	5 810	6 500	6 562	6 577	6 542	11,8
30-39 år	8 814	8 268	7 964	7 735	6 273	5 526	5 573	5 613	5 626	10,2
40-49 år	8 357	8 938	8 120	7 617	7 715	7 746	7 580	7 439	7 207	13,0
50-59 år	6 343	6 729	7 898	8 447	7 841	7 669	7 722	7 636	7 704	13,9
60-69 år	6 299	5 796	5 709	6 198	7 486	8 027	8 030	7 947	7 785	14,1
70-79 år	4 894	4 838	4 573	4 358	4 593	5 143	5 330	5 632	5 919	10,7
80-89 år	2 027	2 203	2 273	2 305	2 342	2 385	2 412	2 467	2 537	4,6
90 og eldre	256	289	335	388	428	513	530	528	501	0,9
0-5 år	4 807	5 124	4 556	3 748	3 370	3 035	3 015	2 977	2 869	5,2
6-15 år	8 542	7 849	7 701	7 719	6 998	6 076	5 974	5 852	5 801	10,5
16-66 år	42 756	41 785	38 902	37 722	36 361	35 992	35 822	35 637	35 257	63,8
67 og eldre	9 042	9 092	8 813	8 678	9 205	10 471	10 775	11 078	11 376	20,6
<b>Menn</b>	33 955	33 160	31 101	29 987	28 951	28 891	28 963	29 021	28 923	100,0
0-9 år	4 118	4 233	4 012	3 442	2 935	2 670	2 656	2 620	2 567	8,9
10-19 år	5 162	4 221	3 911	4 027	3 987	3 473	3 384	3 403	3 325	11,5
20-29 år	5 556	5 625	4 219	3 462	3 087	3 504	3 578	3 593	3 625	12,5
30-39 år	4 781	4 442	4 311	4 130	3 325	2 977	3 010	3 030	3 002	10,4
40-49 år	4 609	4 918	4 383	4 031	4 100	4 095	4 014	3 936	3 817	13,2
50-59 år	3 429	3 618	4 271	4 592	4 214	4 103	4 156	4 101	4 146	14,3
60-69 år	3 179	3 017	2 994	3 259	3 982	4 282	4 264	4 231	4 132	14,3
70-79 år	2 208	2 156	2 088	2 102	2 278	2 625	2 727	2 894	3 051	10,5
80-89 år	822	820	828	838	932	1 006	1 012	1 045	1 102	3,8
90 og eldre	91	110	84	104	111	156	162	168	156	0,5
0-5 år	2 481	2 635	2 368	1 875	1 699	1 488	1 482	1 486	1 458	5,0
6-15 år	4 399	4 050	3 981	4 044	3 609	3 088	3 042	2 988	2 932	10,1
16-66 år	23 059	22 494	20 892	20 202	19 349	19 258	19 218	19 148	18 950	65,5
67 og eldre	4 016	3 981	3 860	3 866	4 294	5 057	5 221	5 399	5 583	19,3
<b>Kvinner</b>	31 192	30 690	28 871	27 880	26 983	26 683	26 623	26 523	26 380	100,0
0-9 år	3 851	4 022	3 694	3 314	2 917	2 702	2 662	2 619	2 537	9,6
10-19 år	4 971	3 957	3 662	3 661	3 607	3 220	3 145	3 063	3 053	11,6
20-29 år	4 499	4 731	3 602	2 913	2 723	2 996	2 984	2 984	2 917	11,1
30-39 år	4 033	3 826	3 653	3 605	2 948	2 549	2 563	2 583	2 624	9,9
40-49 år	3 748	4 020	3 737	3 586	3 615	3 651	3 566	3 503	3 390	12,9
50-59 år	2 914	3 111	3 627	3 855	3 627	3 566	3 566	3 535	3 558	13,5
60-69 år	3 120	2 779	2 715	2 939	3 504	3 745	3 766	3 716	3 653	13,8
70-79 år	2 686	2 682	2 485	2 256	2 315	2 518	2 603	2 738	2 868	10,9
80-89 år	1 205	1 383	1 445	1 467	1 410	1 379	1 400	1 422	1 435	5,4
90 og eldre	165	179	251	284	317	357	368	360	345	1,3
0-5 år	2 326	2 489	2 188	1 873	1 671	1 547	1 533	1 491	1 411	5,3
6-15 år	4 143	3 799	3 720	3 675	3 389	2 988	2 932	2 864	2 869	10,9
16-66 år	19 697	19 291	18 010	17 520	17 012	16 734	16 604	16 489	16 307	61,8
67 og eldre	5 026	5 111	4 953	4 812	4 911	5 414	5 554	5 679	5 793	22,0

\* Virkeområdet for Sametingets tilskuddsordninger til næringslivet. Inndeling av STN-området per 1/1-2012 er lagt til grunn.

**Figur 7.2 Folkemengde i STN-området\*, aldersgrupper, andel**



\* Virkeområdet for Sametingets tilskuddsordninger til næringslivet. Inndeling av STN-området per 1/1-2012 er lagt til grunn.

**Tabell 7.3 Folkemengde 1. januar, etter kommuner som helt eller delvis er definert som STN-området\***

	1990	1995	2000	2005	2010	2015	2017	2018
STN-området i alt	65 147	63 850	59 972	57 867	55 934	55 574	55544	55 303
2030 Sør-Varanger, STN	1 869	1 790	1 517	1 476	1 602	1 505	1477	1 421
2030 Sør-Varanger, øvrige områder	7 772	8 123	8 015	7 987	8 136	8 716	8722	8 750
2027 Nesseby	1 037	1 048	965	901	884	934	951	944
2025 Tana	3 195	3 272	3 074	3 037	2 912	2 909	2911	2 922
2023 Gamvik	1 424	1 455	1 288	1 114	1 009	1 116	1137	1 153
2022 Lebesby, STN	501	438	390	379	341	325	319	332
2022 Lebesby, øvrige områder	1 253	1 140	1 073	1 051	1 001	1 018	1011	1 017
2021 Karasjok	2 652	2 788	2 901	2 876	2 789	2 708	2696	2 701
2020 Porsanger	4 475	4 461	4 451	4 299	3 991	3 925	3971	3 964
2019 Nordkapp, STN	757	737	667	629	595	585	601	569
2019 Nordkapp, øvrige områder	3 218	3 177	2 850	2 786	2 590	2 693	2690	2 670
2018 Måsøy, STN	399	334	248	194	170	177	161	164
2018 Måsøy, øvrige områder	1 440	1 386	1 229	1 199	1 097	1 064	1043	1 067
2017 Kvalsund	1 394	1 266	1 106	1 080	1 026	1 049	1027	1 027
2014 Loppa	1 687	1 552	1 426	1 266	1 087	989	968	941
2012 Alta, STN	1 625	1 472	1 245	1 152	1 013	906	877	858
2012 Alta, øvrige områder	13 232	14 866	15 592	16 476	17 667	18 992	19569	19 777
2011 Kautokeino	2 953	3 141	3 068	2 997	2 949	2 914	2938	2 946
1943 Kvænangen	1 615	1 602	1 435	1 401	1 316	1 226	1233	1 224
1942 Nordreisa	4 697	4 905	4 821	4 744	4 757	4 882	4919	4 944
1941 Skjervøy	3 082	3 081	2 934	3 003	2 881	2 895	2912	2 925
1940 Kåfjord	2 819	2 677	2 369	2 288	2 207	2 182	2132	2 132

1939 Storfjord	1 836	1 939	1 872	1 934	1 888	1 898	1890	1 856
1938 Lyngen	3 595	3 479	3 225	3 158	3 152	2 922	2876	2 877
1936 Karlsøy	2 774	2 611	2 496	2 372	2 371	2 289	2273	2 263
1933 Balsfjord	6 378	6 085	5 749	5 560	5 515	5 720	5685	5 653
1925 Sørreisa, STN	711	655	626	614	609	607	604	607
1925 Sørreisa, øvrige områder	2 727	2 818	2 668	2 716	2 757	2 844	2892	2 887
1923 Salangen	2 586	2 505	2 346	2 244	2 211	2 219	2220	2 226
1920 Lavangen	1 149	1 117	1 052	1 029	1 012	1 008	1076	1 061
1919 Gratangen	1 483	1 416	1 345	1 268	1 150	1 137	1121	1 117
1913 Skånland	3 409	3 303	3 109	2 954	2 855	2 988	3048	2 994
1902 Tromsø, STN	1 416	1 209	1 039	920	845	796	771	757
1902 Tromsø, øvrige områder	49 132	54 467	58 106	61 638	66 460	71 885	73770	74 881
1853 Evenes, STN	236	328	295	274	256	249	251	248
1853 Evenes, øvrige områder	1 494	1 293	1 228	1 143	1 101	1 136	1151	1 139
1850 Tysfjord	2 622	2 465	2 302	2 150	2 007	1 996	1960	1 953
1849 Hamarøy, STN	317	296	277	230	219	229	253	244
1849 Hamarøy, øvrige områder	1 995	1 919	1 731	1 606	1 533	1 582	1557	1 557
1805 Narvik, STN	454	423	334	324	315	289	286	280
1805 Narvik, øvrige områder	18 143	18 497	18 266	18 188	18 087	18 564	18470	18 358

\* Virkeområdet for Sametingets tilskuddsordninger til næringslivet. Inndeling av STN-området per 1/1-2012 er lagt til grunn.

Kilde: Befolkningsstatistikk, Statistisk sentralbyrå.

## Tabell 7.4 Folkemengde 1. januar 2018 og endringene i 2017, Norge nord for Saltfjellet

	Folke- mengde 1.1.2017	Levende- fødte*	Døde	Fødsels- over- skudd	Innflytting**		Utflytting		Netto inn- flytting	Folke- tilvekst***		Folke- mengde 1.1.2018
					I alt	Av dette fra utlandet	I alt	Av dette til utlandet		I alt	Pro- sent	
Norge nord for Saltfjellet i alt	406 043	3 965	3 479	486	21 235	5 078	20 385	2 026	850	1 344	0,3	407 387
STN-området**** i alt	55 544	407	632	-225	2 883	644	2 802	214	81	-241	-0,4	55 303
Øvrige områder***** i alt	350 499	3 558	2 847	711	18 352	4 434	17 583	1 812	769	1 585	0,5	352 084
Øst-Finnmark	25 133	217	243	-26	1 435	464	1 540	185	-105	-127	-0,5	25 006
STN	3 884	28	51	-23	244	69	202	45	42	-34	-0,9	3 850
Øvrige områder	21 249	189	192	-3	1 191	395	1 338	140	-147	-93	-0,4	21 156
Indre Finnmark	12 516	113	124	-11	614	97	588	35	26	17	0,1	12 533
STN	12 516	113	124	-11	614	97	588	35	26	17	0,1	12 533
Vest-Finnmark	38 500	421	324	97	1 959	466	1 922	237	37	128	0,3	38 628
STN	3 634	15	53	-38	224	50	223	24	1	-75	-2,1	3 559
Øvrige områder	34 866	406	271	135	1 735	416	1 699	213	36	203	0,6	35 069
Nord-Troms	18 235	146	204	-58	924	215	879	48	45	-14	-0,1	18 221
STN	18 235	146	204	-58	924	215	879	48	45	-14	-0,1	18 221
Sør-/Midt-Troms	147 397	1 487	1 082	405	8 268	1 910	7 785	827	483	881	0,6	148 278
STN	14 525	90	171	-81	744	190	785	51	-41	-110	-0,8	14 415
Øvrige områder	132 872	1 397	911	486	7 524	1 720	7 000	776	524	991	0,7	133 863
Nordre Nordland	164 262	1 581	1 502	79	8 035	1 926	7 671	694	364	459	0,3	164 721
STN	2 750	15	29	-14	133	23	125	11	8	-25	-0,9	2 725
Øvrige områder	161 512	1 566	1 473	93	7 902	1 903	7 546	683	356	484	0,3	161 996

\* Som levdefødte regnes foster som viser livstegn ved fødselen.

\*\* Gjelder flytting til/fra andre steder i Norge og utlandet og flyttinger innen området

\*\*\* Folketilveksten regnes som differansen mellom 1. januar i det aktuelle året og 1. januar det påfølgende år. På grunn av registreringsrutinene og

avvik i kvaliteten på flyttedata for grunnkretser i enkelte kommuner vil fødtetall - dødetall + innflytting - utflytting vise andre tall.

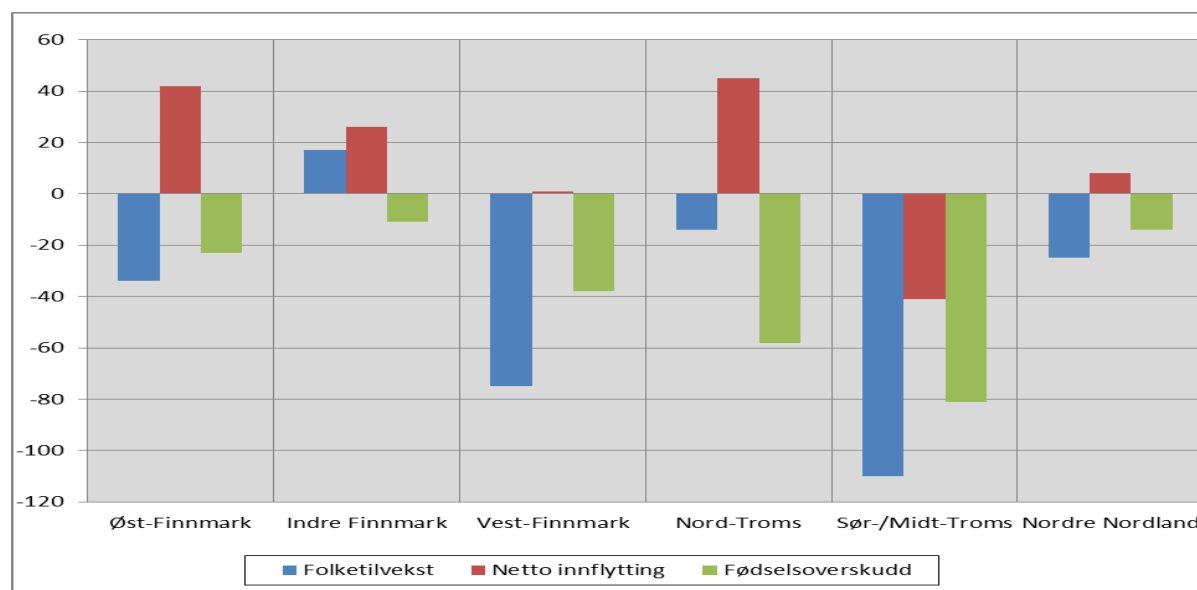
På kommunenivå vil disse forskjellene være små

\*\*\*\* Virkeområdet for Sametingets tilskuddsordninger til næringslivet. Inndelingen av STN-området per 1.1.2012 er lagt til grunn.

\*\*\*\*\* Området nord for Saltfjellet utenfor virkeområdet for Sametingets tilskuddsordninger til næringslivet.

Kilde: Befolkningsstatistikk, Statistisk sentralbyrå

**Figur 7.3 Befolkningsutvikling STN - området\*, 2017**



\* Virkeområdet for Sametingetstilskuddsordninger til næringslivet. Inndelingen av STN-området per 1.1.2012 er lagt til grunn.

**Tabell 7.5 Innflytting og utflytting til/fra STN-området\*, etter kjønn og alder i 2017**

	Norge i alt 2015			Øvrige områder nord for Saltfjellet**			Resten av landet			Utlandet		
	Totalt	Menn	Kvinner	Totalt	Menn	Kvinner	Totalt	Menn	Kvinner	Totalt	Menn	Kvinner
<b>Innflytting i alt</b>	1 811	971	840	1 197	629	568	614	342	272	644	352	292
0-5 år	158	89	69	117	63	54	41	26	15	64	30	34
6-15 år	183	94	89	119	62	57	64	32	32	90	55	35
16-19 år	123	66	57	81	42	39	42	24	18	62	42	20
20-44 år	892	481	411	572	310	262	320	171	149	335	184	151
45-69 år	397	208	189	266	130	136	131	78	53	84	35	49
70+ år	58	33	25	42	22	20	16	11	5	9	6	3
<b>Utflytting i alt</b>	2 160	1 131	1 029	1 302	682	620	858	449	409	214	123	91
0-5 år	169	78	91	107	47	60	62	31	31	17	8	9
6-15 år	184	108	76	108	69	39	76	39	37	14	10	4
16-19 år	173	90	83	107	56	51	66	34	32	14	9	5
20-44 år	1 251	685	566	746	412	334	505	273	232	118	67	51
45-69 år	320	141	179	194	81	113	126	60	66	50	28	22
70+ år	63	29	34	40	17	23	23	12	11	1	1	0
<b>Nettoflytting i alt</b>	-349	-160	-189	-105	-53	-52	-244	-107	-137	430	229	201
0-5 år	-11	11	-22	10	16	-6	-21	-5	-16	47	22	25
6-15 år	-1	-14	13	11	-7	18	-12	-7	-5	76	45	31
16-19 år	-50	-24	-26	-26	-14	-12	-24	-10	-14	48	33	15
20-44 år	-359	-204	-155	-174	-102	-72	-185	-102	-83	217	117	100
45-69 år	77	67	10	72	49	23	5	18	-13	34	7	27
70+ år	-5	4	-9	2	5	-3	-7	-1	-6	8	5	3

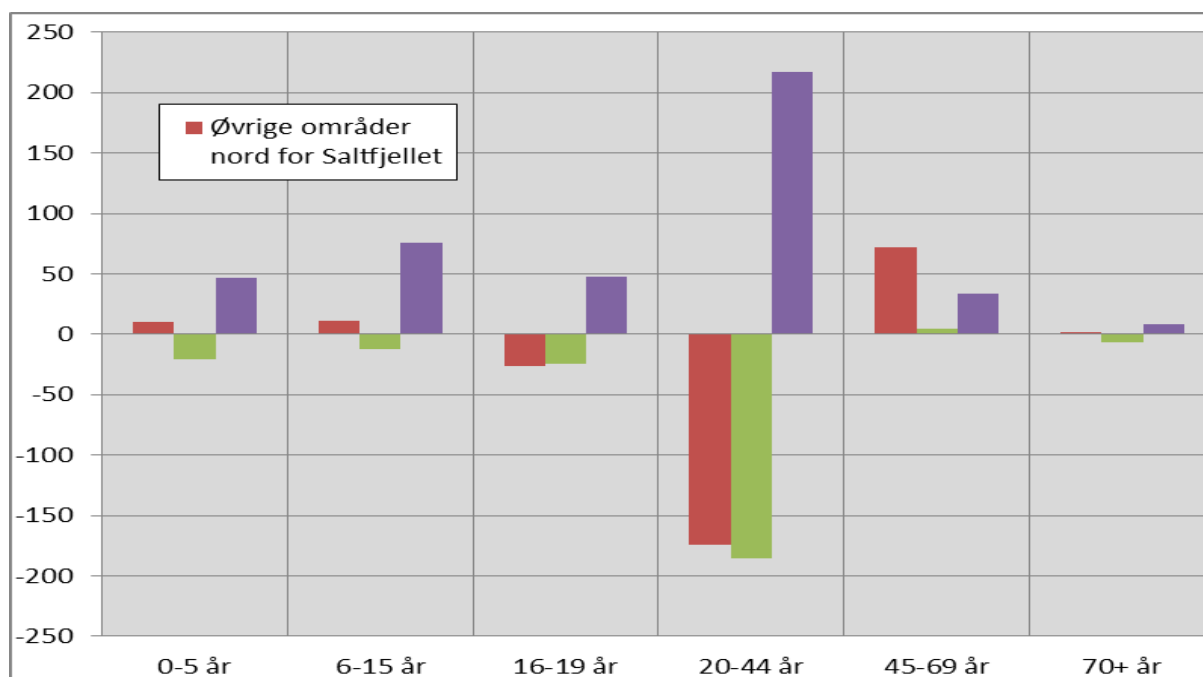
\* Virkeområdet for Sametingets tilskuddsordninger til næringslivet. Inndelingen av STN-området per 1.1.2012 er lagt til grunn.

\*\* Området nord for Saltfjellet utenfor virkeområdet for Sametingets tilskuddsordninger til næringslivet.

Kilde: Befolkningsstatistikk, Statistisk sentralbyrå



**Tabell 7.4 Nettoutflytting til/fra STN-området\*, 2017**



\* Virkeområdet for Sametingets tilskuddsordninger til næringslivet. Inndelingen av STN-området per 1.1.2012 er lagt til grunn.

Kilde: Befolkningsstatistikk, Statistisk sentralbyrå

**Tabell 7.6 Personer 16 år og over, etter høyeste fullførte utdanning. Kommuner som er helt eller delvis definert som STN-området\*, 1. oktober 2017**  
**Prosent**

	I alt	Grunnskole nivå	Vidergående skole-nivå**	Universitets- og høgskolenivå, kort***	Universitets- og høgskolenivå lang****
STN-området** i alt	100,0	37,4	40,2	17,9	3,9
Øvrige områder***** i alt	100,0	29,3	39,8	22,4	8,0
2030 Sør-Varanger, STN	100,0	37,7	42,1	15,2	4,7
2030 Sør-Varanger, øvrige områder	100,0	28,9	40,6	23,0	6,9
2027 Nesseby	100,0	34,2	40,8	19,2	4,8
2025 Tana	100,0	37,7	37,6	19,1	4,8
2023 Gamvik	100,0	41,8	35,8	17,3	4,4
2022 Lebesby, STN	100,0	33,8	47,3	15,3	2,5
2022 Lebesby, øvrige områder	100,0	42,8	34,2	17,6	4,4
2021 Karasjok	100,0	35,1	33,5	25,2	5,6
2020 Porsanger	100,0	32,4	42,2	20,7	4,0
2019 Nordkapp, STN	100,0	50,6	33,3	11,7	3,2
2019 Nordkapp, øvrige områder	100,0	36,4	39,8	18,3	4,6
2018 Måsøy, STN	100,0	51,3	32,2	11,2	5,3
2018 Måsøy, øvrige områder	100,0	40,1	40,5	14,3	4,2
2017 Kvalsund	100,0	40,3	39,5	15,5	3,7
2014 Loppa	100,0	45,7	34,7	15,5	3,1
2012 Alta, STN	100,0	40,4	40,2	16,4	2,6
2012 Alta, øvrige områder	100,0	30,7	37,2	25,1	6,4
2011 Kautokeino	100,0	38,0	31,3	23,1	6,1

1943 Kvænangen	100,0	37,9	42,2	16,7	2,8
1942 Nordreisa	100,0	34,1	41,6	19,5	4,1
1941 Skjervøy	100,0	39,8	40,2	16,4	2,7
1940 Kåfjord	100,0	41,6	38,2	16,3	3,4
1939 Storfjord	100,0	36,7	41,6	18,6	2,6
1938 Lyngen	100,0	40,1	39,6	16,3	3,3
1936 Karlsøy	100,0	45,1	37,6	13,1	3,5
1933 Balsfjord	100,0	38,3	43,8	14,5	2,9
1925 Sørreisa, STN	100,0	35,4	42,1	19,2	3,1
1925 Sørreisa, øvrige områder	100,0	30,5	45,2	20,3	3,8
1923 Salangen	100,0	30,6	44,1	19,6	5,1
1920 Lavangen	100,0	35,8	43,1	17,5	2,9
1919 Gratangen	100,0	37,0	41,0	17,1	3,7
1913 Skånland	100,0	31,6	43,5	20,2	4,3
1902 Tromsø, STN	100,0	47,2	38,4	11,4	2,3
1902 Tromsø, øvrige områder	100,0	23,5	34,9	25,8	15,4
1853 Evenes, STN	100,0	32,6	49,5	14,7	3,2
1853 Evenes, øvrige områder	100,0	33,9	45,7	16,3	3,5
1850 Tysfjord	100,0	35,8	42,5	17,2	3,5
1849 Hamarøy, STN	100,0	35,4	43,5	18,2	2,4
1849 Hamarøy, øvrige områder	100,0	30,8	41,4	20,5	6,6
1805 Narvik, STN	100,0	32,0	48,8	13,2	5,6
1805 Narvik, øvrige områder	100,0	25,2	44,4	22,9	7,0

\* Virkeområdet for Sametingets tilskuddsordninger til næringslivet. Inndelingen av STN-området per 1.1.2012 er lagt til grunn.

\*\* Inkludert nivået "påbygging til videregående utdanning", som omfatter utdanning som bygger på videregående skole, men som ikke er godkjent som høyere utdanning.

\*\*\* Omfatter høyere utdanning t.o.m. fire år.

\*\*\*\* Omfatter høyere utdanning på mer enn fire år, samt forskerutdanning.

\*\*\*\*\* Området nord for Saltfjellet utenfor virkeområdet for Sametingets tilskuddsordninger til næringslivet.

Kilde: Utdanningsstatistikk, Statistisk sentralbyrå

**Tabell 7.7 Elever\* som startet på videregående opplæring trinn1 første gang høsten 2010, etter status for oppnådd nivå i videregående opplæring etter fem år, studentretning og kjønn. Prosent**

Utdanningsprogram i Videregående trinn 1 og kjønn	Elever i alt	Fullført med studie- eller yrkeskompetanse**		Ikke oppnådd studie- eller yrkeskompetanse		
		Fullført på normert tid	Fullført på mer enn normert tid	Fortsatt i videregående opplæring 2015	Gjennomført VKII eller gått opp til fagprøve, ikke bestått	Sluttet underveis
STN-området*** i alt	727	43,9	16,4	9,5	9,1	21,2
Studieforberedende utdanningsprogram	292	62,3	13,0	3,8	13,4	7,5
Menn	113	55,8	14,2	4,4	17,7	8,0
Kvinner	179	66,5	12,3	3,4	10,6	7,3
Studiespesialisering	247	62,8	12,6	4,0	14,2	6,5
Idrettsfag	31	58,1	19,4	3,2	9,7	9,7
Musikk, dans og drama	14	64,3	7,1	-	7,1	21,4
Yrkesfaglig studieretninger	435	31,5	18,6	13,3	6,2	30,3
Menn	261	28,0	21,5	15,7	3,4	31,4
Kvinner	174	36,8	14,4	9,8	10,3	28,7
Bygg- og anleggsteknikk	39	28,2	25,6	5,1	2,6	38,5
Design- og håndverk	26	23,1	19,2	7,7	7,7	42,3
Elektrofag	71	18,3	36,6	14,1	5,6	25,4
Helse- og sosialfag	93	34,4	15,1	10,8	10,8	29,0
Medier og kommunikasjon	24	45,8	8,3	12,5	12,5	20,8
Naturbruk	32	40,6	21,9	9,4	6,3	21,9
Restaurant- og matfag	25	40,0	12,0	8,0	-	40,0
Service og samferdsel	22	27,3	13,6	22,7	9,1	27,3
Teknikk og industriell produksjon	103	34,0	10,7	20,4	2,9	32,0

\* Elever i alternativ opplæring er inkludert

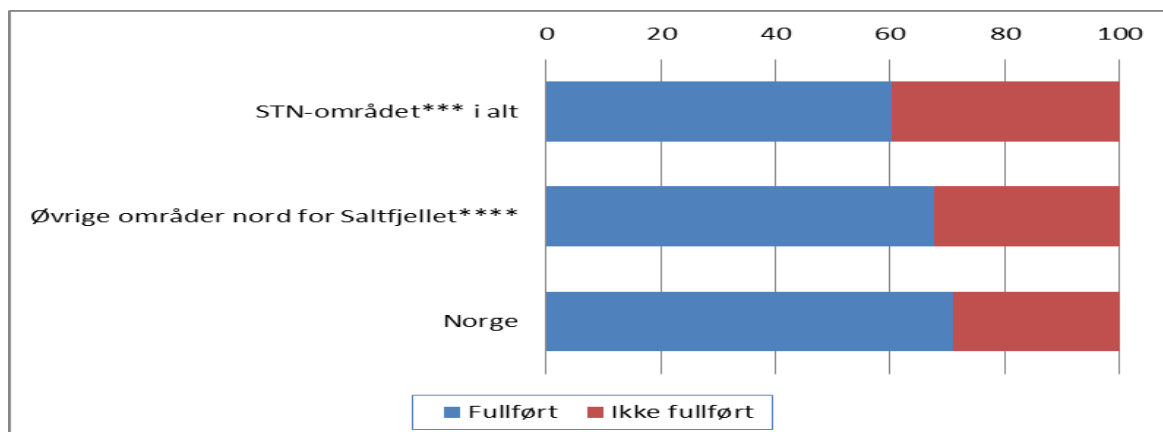
\*\* Fullført opplæring betyr at eleven/lærlingen har bestått alle årstrinn i videregående opplæring som fører til vitnemål eller fag-/svennebrev

\*\*\* Virkeområdet for Sametingetstilskuddsordninger til næringslivet. Inndelingen av STN-området per 1.1.2012 er lagt til grunn.

\*\*\*\* Området nord for Saltfjellet utenfor virkeområdet for Sametingets tilskuddsordninger til næringslivet

Kilde: Utdanningsstatistikk, Statistisk sentralbyrå

**Figur 7.5 Elever\* som startet på videregående opplæring trinn1 første gang høsten 2011, etter status for oppnådd nivå i videregående opplæring etter fem år, i forhold til bostedsområde. Prosent**



**Tabell 7.8 Barnehager med samisk språktilbud og talet på born som tok imot samisk tilbod i barnehagen 2005-2017**

År	2005	2007	2009	2011	2013	2014	2015	2016	2017
Barnehager med samisktilbod i alt	64	56	71	61	52	58	60	58	55
Tal på born:	925	956	883	823	822	815	783	798	825
Samiske barnehagar og samiske barnehageavdelingar i norske barnehagar	46	40	37	33	30	31	31	32	31
Tal på born:	882	925	789	728	669	688	668	691	716
Norske barnehagar med anna samisk tilbod	18	16	34	28	22	27	29	26	24
Tal på born:	43	31	94	95	153	127	115	107	109

Kilde: Sametinget

**Tabell 7.9 Antall elever med samisk som 1. eller 2. språk. Grunnskolen per 1. oktober. Hele landet. 2006-2016**

	2006*	2010*	2012*	2013*	2014*	2015*	2016*	2017*
Elever i alt ***	619 038	614 020	614 894	615 327	618 996	623 755	629 275	633 029
Elever med samisk som opplæringsmålform** i alt	991	893	873	822	812	833	814	849
Elever med nordsamisk som førstespråk	971	928	879	877	878	833	875	870
Elever med nordsamisk som andrespråk*	1 508	1 145	1 054	1 070	1 065	1 102	1 045	1 179
Elever med lulesamisk som førstespråk	31	29	30	19	22	28	26	34
Elever med lulesamisk som andrespråk*	46	68	68	74	77	85	78	84
Elever med sørsamisk som førstespråk	18	18	21	20	15	21	26	31
Elever med sørsamisk som andrespråk*	98	72	74	66	59	95	74	70

\* Samisk som andrespråk omfatter elever som gjennomfører nivå 1-4 og nivå 1-7 etter samisk lærerplan.

\*\* Elever som har samisk som opplæringsmålform, får all undervisning på samisk. Dette gjelder elever i de kommunene som kommer inn under det samiske forvaltningsområdet

\*\*\* Fra og med skoleåret 2011/2012 er spesialskoler og ordinære skoler slått saman i grunnskolestatistikken.

Kilde: Utdanningsstatistikk, Statistisk sentralbyrå

**Tabell 7.10 Talet på elever med samisk i fagkrinsen i den videregående skulen, fordelt på fylke der det er fleire enn fem elever 2009-2018**

	Skoleåret 2009/2010			Skoleåret 2015/16			Skoleåret 2016/17			Skoleåret 2017/18		
	Første-språk	Andre-språk	Totalt	Første-språk	Andre-språk	Totalt	Første-språk	Andre-språk	Totalt	Første-språk	Andre-språk	Totalt
Hele landet	215	154	369	213	247	460	204	267	471	209	242	451
Finnmark	180	103	283	189	187	376	182	197	379	189	172	361
Troms	10	30	40	16	34	50	18	37	55	14	35	49
Nordland	21	7	28		12	12	1	16	17	1	17	18
Nord-Trøndelag		8	8	5	3	8	3	4	7	4	11	15
Resten	4**	6	10	3**	11	14		13	13	1	7	8

\*Resten av landet inkluderer også fylkene Nordland og Nord-Trøndelag

\*\*Resten av landet inkluderer også Nord-Trøndelag

\*\*\*Resten av landet inkluderer også Nordland

Kilde: Utdanningsdirektoratet

**Tabell 7.11 Gjennomsnittlig inntekt og skatt for bosatte personer 17 år og eldre. Hele landet og Norge nord for Saltfjellet, 2017**

	Hele landet	STN-området*	Øvrige områder**
Bruttoinntekt	442 300	364 700	410 600
Personinntekt lønn	305 500	233 300	288 600
Personinntekt pensjoner	61 000	68 000	60 500
Næringsinntekt	19 900	21 900	17 400
Renter bankinnskudd	4 300	3 100	3 500
Mottatt aksjeutbytte***	20 000	3 900	9 300
Inntektsfradrag	115 900	108 200	115 000
Minstefradrag	73 000	72 600	74 500
Renter av gjeld	25 100	18 800	24 200
Underskudd i næring, inkl. tidligere år	4 400	3 100	2 500
Toppskattegrunnlag	404 400	351 500	389 500
Alminnelig inntekt etter særfradrag	328 600	256 300	295 500
Sum utlignet skatt****	112 300	74 600	96 800
Av dette****:			
Toppskatt	6 000	2 500	4 100
Fellesskatt	36 900	27 400	32 500
Medlemsavgift til folketrygden	29 900	24 500	28 200
Antall bosatte personer 17 år og eldre	4 150 990	45 890	259 294

\* Virkeområdet for Sametingets tilskuddsordninger til næringslivet. Inndelingen av STN-området per 1.1.2012 er lagt til grunn.

\*\* Området nord for Saltfjellet utenfor virkeområdet for Sametingets tilskuddsordninger til næringslivet.

\*\*\* Både skattepliktig og skattefritt aksjeutbytte

\*\*\*\* Sum utlignet skatt (inkl. formuesskatt) er redusert med skattefradrag, mens de enkelte skattene er før skattefradrag blir trukket ut.

Kilde: Skattestatistikk for personer, Statistisk sentralbyrå

**Tabell 7.12 Sysselsatte personer 15-74 år\*, etter kjønn og næring. Norge nord for Saltfjellet. 4. kvartal, 2017**

	2009	2017		2009	2017			
	I alt	I alt	Menn	Kvinner	I alt %	I alt %	Menn %	Kvinner %
STN-området** i alt	27 088	25 751	13 878	11 873	100,0	100,0	100,0	100,0
01-03 Jordbruk, skogbruk og fiske	2 956	2 265	1 925	340	10,9	8,8	13,9	2,9
05-09 Bergverksdrift og utvinning	337	311	285	26	1,2	1,2	2,1	0,2
10-33 Industri	1 544	1 939	1 499	440	5,7	7,5	10,8	3,7
35-39 Elektrisitet, vann og renovasjon	403	463	406	57	1,5	1,8	2,9	0,5
41-43 Bygge- og anleggsvirksomhet	2 377	2 414	2 213	201	8,8	9,4	15,9	1,7
45-56 Varehandel, hotell- og restaurantvirksomhet	5 259	4 599	2 867	1 732	19,4	18,0	20,9	14,6
58-63 Informasjon og kommunikasjon	340	312	201	111	1,3	1,2	1,3	1,0
64-66 Finansiering og forsikring	141	71	43	28	0,5	0,3	0,3	0,3
68-82 Forretningsmessig tjenesteyting, eiendomsdrift	1 567	1 488	848	640	5,8	5,9	6,2	5,5
84 Offentlig administrasjon, forsvar og sosialforsikring	2 061	2 023	1 109	914	7,6	7,9	8,2	7,6
85 Undervisning	2 667	2 501	773	1 728	9,8	9,8	5,7	14,6
86-88 Helse- og sosialtjenester	6 451	6 319	1 211	5 108	23,8	24,7	8,6	43,2
90-99 Andre sosiale og personlige tjenester	811	829	354	475	3,0	3,3	2,7	4,1
Ikke oppgitt	174	217	144	73	0,6	0,9	1,0	0,7

\* Fra 2005 ble nedre aldersgrense for å bli regnet som sysselsatt senket fra 16 til 15 år, i tråd med internasjonale anbefalinger. Samtidig ble aldersdefinisjonen endret fra alder ved utgangen av året til alder ved utgangen av referansetidspunktet.

\*\* Virkeområdet for Sametingets tilskuddsordninger til næringslivet. Inndeling av STN-området per 1/1-2012 er lagt til grunn.

\*\*\* Områder nord for Saltfjellet utenfor virkeområdet for Sametingets tilskuddsordninger til næringslivet.

Kilde: Register basert sysselsetningsstatistikk, Statistisk sentralbyrå

**Tabell 7.13 Virksomheter etter næringshovedområder og størrelsesgrupper etter antall ansatte. STN-området i alt. 1. januar 2017.**

Næring	Størrelsesgrupper etter antall ansatte								
	I alt	Ansatte i alt	Uten ansatte	1-4 ansatte	5-9 ansatte	10-19 ansatte	20-49 ansatte	50-99 ansatte	100-249 ansatte
STN-området i alt	7 081	23 171	4 535	1 348	558	350	222	58	10
Jordbruk, skogbruk og fiske	2 136	850	1 897	202	21	8	7	1	-
Bergverksdrift og utvinning	27	234	11	9	2	2	2	-	1
Industri	307	2 033	180	53	23	23	17	9	2
Elektrisitets-, gass-, damp- og varmtvannsforsyning	27	169	7	10	8	-	2	-	-
Vannforsyning, avløps- og renovasjonsvirksomhet	45	255	23	6	8	4	4	-	-
Bygge- og anleggsvirksomhet	711	2 085	411	175	59	45	19	2	-
Varehandel, reparasjon av motorvogner	535	1 971	227	133	113	56	6	-	-
Transport og lagring	318	1 097	154	102	35	14	12	-	1
Overnattings- og serveringsvirksomhet	236	713	126	57	32	16	5	-	-
Informasjon og kommunikasjon	119	266	80	28	5	4	1	1	-
Finansierings- og forsikringsvirksomhet	21	35	10	10	-	1	-	-	-
Omsetning og drift av fast eiendom	433	193	357	64	10	2	-	-	-
Faglig, vitenskaplig og teknisk tjenesteyting	316	377	205	81	24	4	2	-	-
Forretningsmessig tjenesteyting	315	710	225	46	21	12	11	-	-
Offentlig administrasjon og forsvar, og trygdeordninger underordnet offentlig forvaltning	170	1 731	19	52	36	39	22	1	1
Undervisning	224	2 533	74	51	33	22	30	13	1
Helse- og sosialtjenester	696	7 235	260	136	98	89	78	31	4
Kulturell virksomhet, underholdning og fritidsaktiviteter	244	310	166	60	11	5	2	-	-
Annen tjenesteyting	195	374	97	73	19	4	2	-	-
Uoppgitt	6	-	6	-	-	-	-	-	-

Kilde: Bedrifts- og foretaksregisteret, Statistisk sentralbyrå

**Tabell 7.14 Antall rein i vårflokk per 31. mars\*, etter reinbeiteområde. Reindriftsårene 2002/2003-2015/2016**

Reinbeite-område	2002/ 2003	2007/ 2008	2010/ 2011	2011/ 2012	2012/ 2013	2013/ 2014	2014/ 2015	2015/ 2016	2016/ 2017**
Hele landet	210 075	253 721	251 071	258 360	248 255	231 929	211 974	216 383	213 913
Øst-Finnmark	63 389	89 740	87 283	83 957	74 984	69 103	65 947	68 803	68 189
Polmak/Varanger	21 623	27 279	28 078	27 212	24 143	23 111	24 126	24 697	24 124
Karasjok	41 766	62 461	59 205	56 745	50 841	45 992	41 821	44 106	44 065
Vest-Finnmark	84 214	98 106	97 957	107 055	106 127	95 838	79 333	80 909	78 679
Troms	9 922	12 188	11 674	12 820	12 768	12 317	12 179	11 971	11 857
Nordland	13 993	14 717	14 529	14 878	14 828	14 644	14 491	14 366	14 322
Nord-Trøndelag	12 936	12 627	13 529	13 930	14 093	14 130	14 398	14 164	13 963
Sør-Trøndelag/Hedmark	13 432	13 576	13 840	13 662	13 003	13 005	13 080	13 166	13 763
Tamreinlagene	12 189	12 767	12 259	12 058	12 422	12 892	12 546	13 004	13 140

\* 31. mars benyttes fordi 1. april er fristen for å gi melding om reindriften det siste driftsåret til distriktsstyret.

\*\* Ukorrigerte tall.

Kilde: Reindriftsforvaltningen

**Tabell 7.15 Sametingsvalget 2017. Godkjente stemmer, etter parti/valgliste og valgkrets**

	Hele landet	Valgkrets						
		1. Østre	2. Ávjo-vári	3. Nordre	4. Gáisi	5. Vest-havet	6. Sør-samisk	7. Sør-Norge
Heile landet	11 757	1 770	2 803	1 764	1 804	1 150	746	1 720
Arbeiderpartiet	1 998	445	324	297	324	161	152	295
Fremskrittspartiet	879	125	102	303	140	62	23	124
Høyre	752	109	125	130	92	191	34	71
Senterpartiet	889	259	225	140	125	42	51	47
Sosialistisk Venstreparti	25	0	25	0	0	0	0	0
Árja	911	161	340	118	117	47	0	128
Nordkalottfolket	772	0	119	366	117	0	0	170
Norske Samers Riksforbund	3 303	0	782	385	685	509	286	656
Sámeálbmot Bellodat Samefolkets parti	238	0	59	0	0	0	0	179
Samenes Folkeforbund (tidl Samenes Valgforbund)	204	61	0	0	83	60	0	0
Siella	272	0	80	25	39	78	0	50
Fastboende Liste / Guovdageainnu Dálon searvi	76	0	76	0	0	0	0	0
Fastboendes Liste på Sametinget	177	0	177	0	0	0	0	0
Johtisápmelaccaid listu	291	0	291	0	0	0	0	0
Jiehkkevárri	82	0	0	0	82	0	0	0
Norske Samers Riksforbund og Samefolkets Partis fellesliste	493	493	0	0	0	0	0	0
Sámieana	78	0	78	0	0	0	0	0
Samedemokratene og Siella	117	117	0	0	0	0	0	0
Áarjel-Saemiej Gielh	200	0	0	0	0	0	200	0

Kilde: Valgstatisikk, Statistisk sentralbyrå.



**Tabell 7.16 Sametingsvalget 2017. Valgte representanter, etter parti/valgliste\*, kjønn og valgkrets**

	Parti/valgliste											
	A		NSR		ÅRJA		FRP		H			
	Menn	Kvinner	Menn	Kvinner	Menn	Kvinner	Menn	Kvinner	Menn	Kvinner		
Hele landet	22	17	7	2	9	7	0	1	1	0	1	0
1. Østre	2	3	1	1	0	0	0	0	0	0	0	0
2. Ávjovári	4	4	1	0	1	2	0	1	0	0	0	0
3. Nordre	4	2	1	0	1	1	0	0	1	0	0	0
4. Gáisi	3	2	1	1	2	1	0	0	0	0	0	0
5. Vesthavet	4	1	1	0	2	1	0	0	0	0	1	0
6. Sørsamisk	2	2	1	0	1	1	0	0	0	0	0	0
7. Sør-Norge	3	3	1	0	2	1	0	0	0	0	0	0
	NSR/SPF		JOHT		NORDK		ÅSG		SP		FASTB	
	Menn	Kvinner	Menn	Kvinner	Menn	Kvinner	Menn	Kvinner	Menn	Kvinner	Menn	Kvinner
Hele landet	1	1	0	1	1	2	0	1	1	1	1	0
1. Østre	1	1	0	0	0	0	0	0	0	1	0	0
2. Ávjovári	0	0	0	1	0	0	0	0	1	0	1	0
3. Nordre	0	0	0	0	1	1	0	0	0	0	0	0
4. Gáisi	0	0	0	0	0	0	0	0	0	0	0	0
5. Vesthavet	0	0	0	0	0	0	0	0	0	0	0	0
6. Sørsamisk	0	0	0	0	0	0	0	1	0	0	0	0
7. Sør-Norge	0	0	0	0	0	1	0	0	0	0	0	0
	SPF											
	Menn	Kvinner										
Hele landet	0	1										
1. Østre	0	0										
2. Ávjovári	0	0										
3. Nordre	0	0										
4. Gáisi	0	0										
5. Vesthavet	0	0										
6. Sørsamisk	0	0										
7. Sør-Norge	0	1										

\* A (Det norske Arbeiderparti), NSR (Norske samers riksförbund), FRP (Fremskrittspartiet), H (Høyre), SPF (Samefolkets parti), NSR/SPF (Norske Samers Riksförbund og Samefolkets Partis fellesliste), JOHT (Johhtisápmelaccáid listu), NORDK (Nordkalottfolket), SP (Senterpartiet) og ÅSG (Åarjel-Saemiej Gielh (ÅaSG), FASTB (Dáloniid listu/Fastboende Liste).  
Kilde: Valgstatistikk, Statistisk sentralbyrå.