

2/2008



Raporta/Rapport

Sámi logut muitalit 1 Samiske tall forteller 1

Kommentert samisk statistikk 2008



Sámi allaskuvla
Sámi University College



norden

Čujhus/Adresse/Address: Bredbuktnesv. 50 A, NO-9520 Guovdageaidnu
Telefuvdna/Telefon/Telephone: +47 78 48 80 00
Fákša/Faks/Fax: +47 78 48 80 30
Šleađgaboasta/E-post/E-mail: postmottak@samiskhs.no
Ruovttusiidu/Hjemmeside/Webpage: www.samiskhs.no

Sámi Instituhtta vuođđuduvvui 1973 davviriikkalaš dutkanásahussan mii dál lea laktojuv-
von Sámi allaskuvlii ja man ulbmil lea dutkama bokte nannet ja ovdánahttit sámegiela, sámi
kultuvrra ja servodateallima buotsámi perspektiivvas. Sámi allaskuvlla dutkandoaimmaid
váldoruhtadeaddji lea Davvi-riikkaid Ministtárráđđi.

Nordisk Samisk Institutt (NSI) ble etablert i 1973 og er idag en nordisk forskningsinstitusjon
tilknyttet Sámi allaskuvla / Samisk høgskole. Den har som formål gjennom forskning å styrke
og utvikle samisk språk, kultur og samfunnsliv sett i et allsamisk perspektiv.
Virksomheten finansieres hovedsakelig av Nordisk Ministerråd.

Nordic Sámi Institute was established in 1973 as a Nordic research institution. Today the
Institute is connected to the Sámi allaskuvla / Sámi University College (SA/SUC). Its purpose
is to strengthen and develop the Sámi language, society and culture through research. The
Nordic Council of Ministers is the primary source of SA/SUCs research-funding.

Raporta/Rapport 2/2008

Namma/Tittel: Sámi logut muitalit 1 / Samiske tall forteller 1. Kommentert samisk
statistikk 2008

Olggoš/Omslag: Johan Isak Siri, Sámi allaskuvla

Hábmen/Utforming: Sámi allaskuvla

Deaddilan/Trykk: Bjørkmanns Trykkeri AS, Alta

ISBN: 978-82-7367-016-8

© Sámi allaskuvla 2008

Raporta/Rapport 2/2008

Sámi logut muitalit 1
Samiske tall forteller 1

Kommentert samisk statistikk 2008

Forord

Arbeids- og inkluderingsdepartementet har sammen med Sametinget i Norge tatt initiativ til å gi ut en årlig rapport med kommentert samisk statistikk. Rapporten skal kunne brukes i forbindelse med konsultasjonene mellom Regjeringen og Sametinget. Den skal også kunne anvendes av andre. De to partene har nedsatt en analysegruppe for samisk statistikk til å gjøre arbeidet. Analysegruppas mandat er ikke å lage statistikk, men å finne fram til og kommentere eksisterende statistikk.

I rapporten som her foreligger, drøfter vi spesielt tilgangen på samiske data i dag og mulighetene for nye og bedre data i framtida. Dette er et avgjørende moment for videre utvikling av god samisk statistikk.

Den demografiske utviklingen i tradisjonelle samiske områder er av grunnleggende betydning for mye av det som vil skje i det samiske samfunnet i framtida. Derfor har vi valgt å bruke mest plass på dette emnet. Vi vil takke de to forskerne Svanhild Andersen ved Universitetet i Tromsø og Torunn Pettersen ved Sámi allaskuvla / Samisk høgskole, som har skrevet kapitlet om den demografiske utviklingen.

Videre ser rapporten nærmere på endringer i utdanningsmønstrer i den samiske befolkningen, og på endringer når det gjelder valg av samisk språk i grunnskolen.

Denne rapporten er den første i en rekke og må betraktes som begynnelsen på et større utviklingsarbeid. I de neste utgavene av rapporten vil vi utvide og videreføre arbeidet med de problemstillingene som her tas opp. De neste utgavene vil også omfatte flere samfunnsområder enn de som vi har hatt kapasitet til å behandle i denne første fasen.

Analysegruppa vil sette stor pris på tilbakemeldinger på arbeidet.

Guovdageaidnu i september 2008

Faglig analysegruppe for samisk statistikk:

Else Grete Broderstad

Rune Fjellheim

Siv Kvernmo

Paul Inge Severeide

Jon Todal (leder)

Oppsummering av anbefalinger:

Analysegruppas anbefalinger for områdene datagrunnlag, befolkningsutvikling og samisk i grunnskolen, kan oppsummeres som følger:

- Utredning om muligheter for å lage samisk individbasert statistikk. I denne sammenheng vurdere muligheter for tilgang til aktuelle datakilder, for eksempel bruk av Sametingets valgmannstall
- En mer detaljert gjennomgang og sammenligning av tilstand og utviklingstrekk for kommuner i SUF-området
- ”Nødvendig å gjennomgå hvilke politiske, praktiske og økonomiske vilkår samisk som første- og andrespråk har i skolen i ulike områder. Særlig er dette viktig med tanke på hvordan man kan imøtekomme kravene til tilpasset språkopplæring på alle nivå. Hvilke roller har de ulike skolemyndigheter, herunder kommuner, Fylkesmannen i Finnmark og Sametingets utdanningssektor og hvordan samarbeider de om dette.”

Innhold

Oppsummering av anbefalinger:	5
1 Mandat og grunnlag	11
1.1 Analysegruppas mandat	11
1.2 Konsultasjonene mellom statlige myndigheter og Sametinget	12
1.3 Behov for et kunnskapsgrunnlag	13
1.4 Analysegruppa	13
2 Datagrunnlaget – begrensninger og muligheter	15
2.1 Samisk statistikk i dag	16
2.3 Det geografiske grunnlaget	17
2.4 Forbedring av datagrunnlaget	18
2.5 Aktuelle datakilder	19
2.5.1 Sametingets valgmanntall	19
2.5.2 Saminor	21
2.5.3 Reindriftsforvaltningens register	22
2.5.4 Finnmarksundersøkelsene	22
2.5.5 Folke- og bolig tellingen 1970	23
2.5.6 Ungdomsundersøkelsen i Nord Norge	24
2.6 Andre kilder	24
2.6.1 Samiske og urfolksrelaterte hoved- og masteroppgaver og doktoravhandlinger	24
2.6.2 Sámi Oahpponeahhta, Samisk Læringsnett	25
2.6.3 GSI Grunnskolens informasjonssystem	25
2.6.4 Lytterundersøkelser	25
2.6.5 ”Ung i nord”	25
2.6.6 Undersøkelser om bruken av samisk språk	25
2.6.7 Statistikk basert på ulike tilbud og utgivelser	25
2.6.8 Sametinget i navn og tall	26
2.7 Oppsummering	26
3 Befolkningsutvikling i samiske bosetningsområder – sentralisering og stabilitet	28
3.1 Samiske bosetningsområder – avgrensning og datagrunnlag	28
3.2 Noen bakgrunnsopplysninger	31
Litt om folketallsutviklingen i Nord-Norge de senere år	31
Samene – en distrikts- og utkantbefolkning	33
3.3 Folketallsutviklingen i SUF-området samlet	35
3.4 Folketallsutvikling i SUF-kommuner i Finnmark	39
Litt om folketallsutviklingen i Finnmark generelt	39

Spesielt om SUF-kommunene i Finnmark	41
SUF-områder i kystkommuner i Vest-Finnmark	42
SUF-områder i kystkommuner i Midt-Finnmark	43
SUF-områder i kystkommuner i Øst-Finnmark	44
SUF-områder i innlandskommuner i Finnmark	44
3.5 Folketallsutvikling i SUF-kommuner i Troms	47
Folketallsutvikling i SUF-områder i Nord-Troms	48
Befolkningsutvikling i SUF-områder i Sør-/Midt-Troms	49
3.6 Folketallsutviklingen i SUF-kommuner i Nordland	51
3.7 Nettoinnflytting og fødselsoverskudd i SUF-området	53
3.8 Alders- og kjønnsfordeling i SUF-området	54
3.9 Oppsummering og kunnskapsbehov	57
4 Samisk språk i grunnskolen – jevn vekst og brått fall	60
4.1 Det totale antallet elever med samisk i fagkretsen	61
4.1.1 Førstespråkslevene	62
4.1.2 Andrespråkslevene	63
4.2 Elevene i sørsamisk	64
4.2.1 Elevene i sørsamisk som førstespråk	64
4.2.2 Elevene i sørsamisk som andrespråk	65
4.3 Elevene i lulesamisk	65
4.3.1 Elevene i lulesamisk som førstespråk	66
4.3.2 Elevene i lulesamisk som andrespråk	66
4.4 Elevene i nordsamisk	67
4.4.1 Elevene i nordsamisk som førstespråk	67
4.4.2 Elevene i nordsamisk som andrespråk	67
4.5 Elever med samisk i grunnskolen i bykommunene	68
4.6 Oppsummering	70
5 Utdanningsnivå i SUF-området – økende kjønnsforskjeller	72
5.1 Endringer i utdanningsnivå i SUF-området fra 1993 til 2007	72
5.2 Utdanningsnivå relatert til kjønn	73
5.3 Utdanningsnivå i SUF-området i forhold til landsgjennomsnittet	74
5.4 Utdanningsnivå i forhold til bosted og kjønn	75
5.5 Utdanningsnivå i SUF regionen og sammenlignbare områder utenfor denne regionen	76
5.6 Sammendrag	77
Litteratur	78

Figurer

Figur 2.1	Innmeldte i Sametingets valgmanntall etter kommune 2005	20
Figur 3.1	Det geografiske virkeområdet for Samisk utviklingsfond (SUF)	29
Figur 3.2	Befolkningsendringer i Nord-Norge 1990–2007	32
Figur 3.3	Nettoinnflytting Nord-Norge og det sentrale Østlandsområdet 1975–2002	33
Figur 3.4	Befolkningsutvikling 1990–2007. SUF-områder og øvrige områder i SUF-kommuner	36
Figur 3.5	Befolkningsutvikling 1990–2007. Alle SUF-kommunene. SUF områder og øvrige områder unntatt bykommunene Narvik, Tromsø og Alta	37
Figur 3.6	Befolkningsutvikling 1990–2007. SUF-området regionalisert	38
Figur 3.7	Det geografiske virkeområdet for Samisk utviklingsfond (SUF) i Finnmark.	39
Figur 3.8	Befolkningsendring i kommuner i Finnmark 1997–2007. Endring i prosent. ¹	40
Figur 3.9	Befolkningsutvikling 1951–2007. Kautokeino, Porsanger, Karasjok, Tana, Nesseby	41
Figur 3.10	Befolkningsutvikling 1990–2007. SUF Finnmark Kyst Vest	42
Figur 3.11	Befolkningsutvikling 1990–2007. SUF Finnmark Kyst Midt	43
Figur 3.12	Befolkningsutvikling 1990–2007. SUF Finnmark Kyst Øst	44
Figur 3.13	Befolkningsutvikling 1990–2007. SUF Finnmark Indre	45
Figur 3.14	Befolkningsutvikling 1990–2007. Karasjok og Loppa	46
Figur 3.15	Det geografiske virkeområdet for Samisk utviklingsfond (SUF) i Troms.	47
Figur 3.16	Befolkningsutvikling 1990–2007. SUF Nord-Troms	48
Figur 3.17	Befolkningsutvikling 1990–2007. SUF Sør-/Midt-Troms	50
Figur 3.18	Det geografiske virkeområdet for Samisk utviklingsfond (SUF) i Nordland.	51
Figur 3.19	Befolkningsutvikling 1990–2007. SUF Nordre Nordland	52
Figur 3.20	Befolkningsendringer i SUF-området 1990–2006. Utvalgte år	54
Figur 3.21	Befolkningspyramide Norge 2007.	55
Figur 3.22	Befolkningspyramide SUF-området 2007.	56
Figur 3.23	Befolkningspyramide SUF-området 1990.	57

Tabeller

Tabell 2.1	Innmeldte i Sametingets valgmanntall som prosent av befolkning 18 år og over. 2007. Kommuner i Troms og Finnmark	21
Tabell 2.2	Personer tilknyttet reindrift per 31. mars 2007, etter kjønn og tilhørighet til reindriftenheten	22
Tabell 2.3	Svar på spørsmål Er to eller flere av Deres besteforeldre av samisk ætt?	23
Tabell 2.4	Personer i de utvalgte tellingskretsene i Nordland, Troms og Finnmark etter svar på spørsmål om <u>personen regner seg selv som same</u>	23
Tabell 3.1	Kommuner som helt eller delvis inngår i SUF-området	30
Tabell 3.2	Folkemengde per 1. januar, fødte, døde og flyttinger. SUF-området i alt	53
Tabell 4.1	Antallet elever med samisk i fagkretsen i grunnskolen i Norge fra 1990/91 til 2007/08	61
Tabell 4.2	Antall grunnskoleelever med samisk i fagkretsen	62
Tabell 4.3	Antall grunnskoleelever med sørsamisk i fagkretsen	64
Tabell 4.4	Antall grunnskoleelever med lulesamisk i fagkretsen	65
Tabell 4.5	Antall grunnskoleelever med nordsamisk i fagkretsen	67
Tabell 4.6	Antall grunnskoleelever med samisk i fagkretsen i tre bykommuner.	68
Tabell 4.7	Antall elever med samisk i fagkretsen etter 1997/98, fordelt på 9 bykommuner	69
Tabell 5.1	Kvinner 16 år og over, etter utdanningsnivå i SUF-området i 1993, 2002 og 2007	72
Tabell 5.2	Menn 16 år og over, etter utdanningsnivå i SUF-området i 1993, 2002 og 2007	72
Tabell 5.3	Kvinner 16 år og over, etter utdanningsnivå i Norge 1993, 2002 og 2007	74
Tabell 5.4	Menn 16 år og over, etter utdanningsnivå i Norge 1993, 2002 og 2007	74
Tabell 5.5	Utdanningsnivå blant kvinner i SUF-området dette i forhold til antall beboere på hjemstedet i årene 1993, 2002 og 2007	75
Tabell 5.6	Utdanningsnivå blant menn i forhold til antall beboere på hjemstedet i årene 1993, 2002 og 2007	75
Tabell 5.7	Kvinner utdanningsnivå i SUF-området i forhold til tilsvarende geografiske områder nord for Saltfjellet	76
Tabell 5.8	Menns utdanningsnivå i SUF-området i forhold til tilsvarende geografiske områder nord for Saltfjellet	76

1 Mandat og grunnlag

Arbeids- og inkluderingsdepartementet vedtok 22. juni 2007 å opprette en analysegruppe for samisk statistikk i medhold av *Prosedyrer for konsultasjoner mellom statlige myndigheter og Sametinget* av 11. mai 2005, fastsatt ved kgl. res. 1. juli 2005. Formålet med vedtaket var å styrke faktagrunnlaget for vurderinger og beslutninger i konsultasjoner mellom statlige myndigheter og Sametinget.

1.1 Analysegruppas mandat

Faglig analysegruppe for samisk statistikk skal innen 1. oktober hvert år fram til 2011 legge fram en rapport for Arbeids- og inkluderingsdepartementet og Sametinget. Rapporten skal gi oversikt over og analysere aktuelle utviklingstrekk i det samiske samfunnet. Rapporten legges til grunn for konsultasjoner mellom statlige myndigheter og Sametinget.

Analysegruppa har ansvaret for å utvikle og forbedre metoder for presentasjon av oversikter og analyser i de årlige rapportene. Det er ønskelig at rapportene i størst mulig grad skal være sammenlignbare fra år til år.

Utarbeidelsen av rapporten skal ta utgangspunkt i foreliggende statistikk og/eller andre relevante data og informasjon fra evaluerings-, utrednings- og forskningsarbeid.

Av mandatet framgår det at følgende samfunnsområder er særlig aktuelle å behandle:

- Språk
- Oppvekst, utdanning og forskning
- Likestilling
- Helse og sosial, herunder befolkningsutvikling, demografi, inntekt
- Næringer, herunder sysselsetting, næringsstruktur, tradisjonelle næringer
- Miljø- og ressursforvaltning, endringer i det materielle kulturgrunnlaget, deltakelse og innflytelse
- Kulturarbeid og allmennkultur, herunder kunstuttrykk, media
- Sivile samiske samfunn, herunder organisasjons- og institusjonsutvikling

Analysegruppa kan også behandle andre temaer.

Foruten analyse av allerede foreliggende statistisk materiale skal gruppa også påpeke eventuell mangler i kilde- og kunnskapsgrunnlaget og påpeke behov for utvikling av statistikk innen temaer som gruppa anser som relevante.

Analysegruppa kan bli bedt om utfyllende vurderinger og eventuelt nærmere bearbeidelse av deler av materialet i forhold til særlige behov som Regjeringen og Sametinget måtte ha.

1.2 Konsultasjonene mellom statlige myndigheter og Sametinget

Som urfolk har samene rett til å bli konsultert i saker som kan få direkte betydning for dem. Denne retten er nedfelt i *ILO-konvensjonen nr. 169 om urfolk og stammefolk i selvstendige stater*. Konvensjonen har en rekke bestemmelser som pålegger statene å konsultere sine urfolksgrupper ved beslutningstaking og ved gjennomføring av tiltak. Artikkel 6 om rett til konsultasjoner er framholdt som hjørnesteinen i konvensjonen.

Formålet med **prosedyrene** er å:

- Bidra til en praktisk gjennomføring av statens forpliktelse til å konsultere urfolk
- Søke å oppnå enighet mellom statlige myndigheter og Sametinget når det vurderes å innføre lover eller tiltak som kan påvirke samiske interesser direkte
- Legge til rette for utvikling av et partnerskapsperspektiv mellom statlige myndigheter og Sametinget som virker til styrking av samisk kultur og samiske samfunn
- Utvikle felles forståelse for situasjonen og utviklingsbehovet i samiske samfunn

I prosedyrer for konsultasjon mellom statlige myndigheter og Sametinget heter det videre i paragraf 5 om de faste møtene:

- Det skal avholdes faste halvårslige politiske møter mellom statsråden for samiske saker og Sametingspresidenten. Fagstatsråden deltar på disse møtene etter behov. I de faste halvårslige politiske møtene skal en ta opp situasjonen og utviklingsbehovene for samfunn, saker av grunnleggende prinsipiell karakter og pågående prosesser.
- Det skal avholdes faste halvårslige møter mellom Sametinget og det interdepartementale samordningsutvalget for samiske saker. I

møtene skal det blant annet redegjøres for aktuelle samepolitiske saker i kommende periode.

1.3 Behov for et kunnskapsgrunnlag

I prosedyrer for konsultasjon mellom statlige myndigheter og Sametinget behandler paragraf 8 behov for utredninger og kunnskapsgrunnlag. Den sier følgende om kunnskapsgrunnlaget:

- Kommunal- og regionaldepartementet og Sametinget nedsetter i fellesskap en faglig analysegruppe som blant annet på bakgrunn av samisk statistikk årlig avlegger en rapport om situasjon og utviklingstrekk i det samiske samfunn. Rapporten legges til grunn for konsultasjoner i konkrete saker og for konsultasjoner om utviklingsbehov for samiske samfunn i ett av de halvårslige møtene mellom statsrådene for samiske saker og Sametingspresidenten.
- Når statlige myndigheter eller Sametinget mener det er behov for utredninger for å styrke faktagrunnlaget eller det formelle grunnlaget for vurderinger og beslutninger skal dette tilkjennevis så tidlig som mulig, og partene skal bringe spørsmål knyttet til mandat for eventuelle utredninger inne i konsultasjonsprosessen. Staten og Sametinget skal søke å oppnå enighet om både mandat, og hvem som skal stå for et eventuelt utredningsarbeid. Staten og Sametinget har plikt til å bistå med nødvendige opplysninger og materiale som det er behov for ved gjennomføringen av utredningsarbeidet.

Det nedsettes en analysegruppe til å komme med en årlig rapport.

1.4 Analysegruppa

Arbeids- og inkluderingsdepartementet og Sametinget er blitt enige om i fellesskap å oppnevne leder, nestleder og tre medlemmer til analysegruppa, alle med en funksjonstid på fire år. De som er oppnevnt for første fireårige periode, er:

Jon Todal, leder (Sámi allaskuvla / Samisk høgskole)

Siv Kvernmo, nestleder (Regionsentret for barne- og unges psykiske helse)

Else Grete Broderstad (Universitetet i Tromsø / Romssa universitehta)

Paul Inge Severeide (Statistisk sentralbyrå)

Rune Fjellheim (Arktisk råd, IPS), utgått fra utvalget 1. august 08 og er begynt som direktør på Sámediggi/Sametinget.
Prosjektleder for gruppa er Yngve Johansen, som er ansatt i halv stilling.

2 Datagrunnlaget – begrensninger og muligheter

Historisk finnes det begrenset med statistisk data om samer og samiske forhold. Folke- og boligtellingerne har imidlertid opp gjennom historien hatt med noen spørsmål om samer og kvener. Ved alle folketellingene fra 1845 til 1930 ble det hentet inn oppgaver over tallet på samer og kvener. I tellingene fra 1845 til 1875 ble skillet mellom nordmenn, samer og kvener gjort på grunnlag av *avstamning* ("fordeling etter rase"). På tellingslistene i 1865 var det også spurt om språk, men disse oppgavene ble ikke utnyttet statistisk. I folketellingene fra 1865 til 1930 ble imidlertid etnisitet registrert på individnivå, det vil si opplysninger om samisk, kvensk eller norsk tilhørighet. Tellingene skulle inneholde "Oppgave over antall af de i Riget værende Lapper eller Finner og Qvæner", og opererte med kategorier som lapp, finn, kvæn og blandet. Det vises her til Evjens (2007)¹ analyse av folketellingene i områder sør for Finnmark. Språkforsker Jens Andreas Friis kartla dessuten i siste halvdel av 1800-tallet befolkningens etniske sammensetning i Finnmark og Troms ved å kartlegge språkbruk, og illustrerte dette i etnografiske kart fra 1861 og 1888/1890. Evjens analyse (2007) viser at den samiske befolkningen var bosatt både på innland, i fjorder og ute på øyene. Kildematerialet viser at i de områder som i dag har en forholdsvis stor samisk bosetting, var det mange registrerte samer også i folketellingene. I tellingene fra 1890 til 1930 ble det spurt både om avstamning og om språk, og det ble foretatt grupperinger etter begge kriterier. Både gruppering etter avstamning og etter språk ble imidlertid vanskeligere etter hvert som tiden gikk.

Ved folketellingen i 1946 fant en av ulike grunner at det ikke var formålstjenlig å ta med spørsmål om samer og kvener. Før tellingen i 1950 ble imidlertid SSB fra flere hold bedt om igjen å foreta en optelling av samer og kvener. Etter å ha rådført seg med en rekke autoriteter på området, fant SSB "under sterk tvil" at en burde forsøke å hente inn oppgaver over språkforholdene i bygdene i de tre nordligste fylker. Konklusjonen ble altså at en kun skulle ta med spørsmål om språkforhold. I publikasjonen "Folketellingen 1. desember 1950", åttende hefte (s 20-21) begrunnes dette med følgende:

"Raseblandingen er nå kommet så vidt langt at det ofte kan være meget vanskelig å avgjøre hvilken rase store grupper av befolkningen

¹ Bjørg Evjen: Samisk tilstedeværelse i området sør for Finnmark 1865-1930. I NOU 2007: 14 Samisk naturbruk og rettssituasjon fra Hedmark til Troms. Bakgrunnsmateriale for Samerettsutvalget.

tilhører. Videre lever en stor del av samene og kvenene på nøyaktig samme måte som den øvrige befolkningen, og har helt ut tilpasset seg norsk kultur og tradisjon. Det kulturelle skillet følger derimot i sterkere grad det språklige, og kan derfor best belyses ved en språklig fordeling av befolkningen.”

I tillegg var det slik at begrepet ”rase” hadde kommet så sterkt i miskreditt på grunn av forholdene under krigen, at det ville vekke indignasjon om en tok med et slikt spørsmål på tellingskjemaene.

Folke- og boligtellinger i 1970 var siste gang spørsmål om språk og etnisk bakgrunn var tema i forbindelse med en telling. Ved denne tellingen ble det utformet et eget skjema med fire spørsmål for samer. I 1978 utgav SSB en publikasjon med samiskrelaterte data. Analysen var basert på de samiske tillegsspørsmålene ved tellingen i 1970, og gitt ut i serien *Artikler fra Statistisk sentralbyrå* (nr. 107). Hefkets tittel var ”Den samiske befolkning i Nord-Norge”.

Senere folke- og boligtellinger har ikke hatt med samiske spørsmål, og omfanget av andre typer samiskrelatert statistikk er så vidt lite at det ikke har vært aktuelt å samle disse i noen egen publikasjon

2.1 Samisk statistikk i dag

I løpet av det siste tiåret har oppmerksomheten rundt samiskrelaterte data økt, og det er blitt tydeligere at oppdaterte data om samiske samfunnsforhold er mangelfulle. Mangelen er påpekt både av Sametinget og av andre institusjoner og enkeltpersoner som har samiskrelaterte saker som sitt arbeidsfelt. Også internasjonale organer innen minoritets- og antidiskrimineringsfeltene har i sine rapporter om Norge gitt uttrykk for at manglende data om blant annet samenes vilkår vanskeliggjør arbeid innen disse feltene (CERD FNs rasediskrimineringskomite, august 2006).

Med dette som bakteppe tok Sametinget initiativ til å etablere et grunnlag for regelmessig produksjon av samiskrelatert statistikk. I 2003 ble det etablert et prosjekt, *Samiskrelatert statistikk i Norge – innhold, organisering og drift*, hvor Statistisk sentralbyrå i samarbeid med Sámi Instituhtta / Nordisk Samisk Institutt skulle arbeide mot å etablere en permanent ordning for utarbeiding og formidling av samisk statistikk i Norge.

I 2006 kom publikasjonen *Samisk statistikk 2006*. Denne ble fulgt opp av en ny utvidet versjon i 2008 (*Samisk statistikk 2008*). Publikasjonen presenterer en

sammenstilling av det som hittil er utarbeidet av offisiell statistikk med særlig relevans for samisk samfunnsliv i Norge. Det tas sikte på å utgi oppdaterte versjoner av Samisk statistikk annet hvert år.

Publikasjonene *Samisk statistikk 2006* og *Samisk statistikk 2008* er det som finnes av samlet samiskrelatert statistikk i Norge. Publikasjonene representerer et klart framskritt i forhold til tidligere, og gir en brukbar statistisk oversikt på sentrale områder av samisk samfunnsliv. Samtidig viser publikasjonen at det er flere samiskrelaterte statistikkområder som ikke er dekket.

Norsk offisiell befolkningsstatistikk er i sin helhet basert på registeropplysninger. Det sentrale folkeregister (DSF) er primærkilden. Dette datagrunnlaget gir et utmerket grunnlag for å publisere statistikk og analyser om ulike populasjoner og ulike demografiske emner. I tillegg gir den grunnlag for kopling mot andre individbaserte data som for eksempel inntekt, utdanning og sysselsetting.

Den samiske befolkningen er, som resten av den bofaste befolkningen, registrert i DSF, men ikke som egen etnisk populasjon. Det betyr at den samiske befolkningen er med i den generelle befolkningsstatistikken, men det er ikke mulig å skille ut samene som en egen populasjon det kan lages statistikk over. Heller ikke nyere folketellinger kan bidra i denne sammenheng. I noen land, eksempelvis Canada, New Zealand og Storbritannia, omfatter dagens folketellinger også spørsmål om etnisk bakgrunn. I Norge og en rekke andre land er det ikke praksis å stille denne typen spørsmål. Dette medfører at det ikke foreligger offisielle data om etnisk tilhørighet hos personer bosatt i våre områder. Dermed fins det heller ikke data som kan benyttes som grunnlag for å lage individbasert offisiell statistikk om personer med samisk-etnisk tilhørighet.

2.3 Det geografiske grunnlaget

Dette betyr at vi er avhengig av andre kilder og metoder for å kunne lage statistikk over den samiske befolkningen. I publikasjonene *Samisk statistikk 2006* og *Samisk statistikk 2008* er statistikken i hovedsak geografisk basert, ved at områder som etter visse kriterier er definert som samiske bosettingsområder, danner rammene for statistikken. Konkret har utgangspunktet vært *det geografiske virkeområdet for Samisk utviklingsfond* (SUF). (En oppdatert beskrivelse av hva som inngår i SUF-områdene er å finne i *Samisk statistikk 2008*). Publikasjonene inneholder også statistikk om særskilte samiske tema som ikke er begrenset til SUF-området, som samisk språkbruk, reindrift og sametingsvalg.

Et viktig argument for valget av SUF er at dette er et geografisk område som Sametinget disponerer særskilte virkemidler for. For å kunne planlegge bruken og

evaluere effekten av disse virkemidlene, har Sametinget uansett behov for data som kan belyse både dagens tilstand og endringer over tid i det aktuelle området. Denne måten å avgrense samiske bosettingsområder på har imidlertid også klare svakheter. En av de vesentligste svakhetene er at SUFs geografiske virkeområde kun dekker områder nord for Saltfjellet. Dermed faller hele det sørsamiske bosettingsområdet utenfor. En annen svakhet med områdeavgrensningen er at samisk bosetting i byer og større tettsteder ikke fanges inn.

I denne rapporten har vi måttet basere oss på eksisterende datakilder. Data fra de to publikasjonene som foreligger (*Samisk statistikk 2006* og *Samisk statistikk 2008*) har vært sentrale og dels gitt føringer for både valg av tema og innhold. Det ligger ikke innenfor analysegruppens mandat å utvikle ny statistikk, eller utarbeide nye metoder for produksjon av samiskrelatert statistikk. Vi oppfatter det likevel som en viktig oppgave å peke på de hull som finnes, og antyde mulige veier å gå for å forbedre grunnlaget for samisk statistikk (Når det gjelder hull i statistikken er dette omtalt under hvert kapittel i rapporten).

2.4 Forbedring av datagrunnlaget

Et viktig utgangspunkt for å forbedre datagrunnlaget er å kunne identifisere en noenlunde sikker populasjon av samer. Svakheten ved dagens geografisk baserte statistikk er at den ikke er presis nok. Vi vet at mange samer er bosatt utenfor det valgte bosettingsområdet, og at mange ikke-samer er bosatt innenfor. I tillegg mangler som nevnt hele det sørsamiske bosettingsområdet som ikke omfattes av SUFs geografiske virkeområde.

Det optimale ville selvsagt være å ha et fullverdig register over den samiske befolkningen. Det vil gi god fleksibilitet og i stor grad gi muligheter til å lage den statistikken en måtte ønske. Nå eksisterer det ikke noe alminnelig ønske verken i Norge ei heller i en del andre land om å registrere etnisk tilhørighet i offentlige registre. Dermed synes ikke dette å være en realistisk vei å gå. En alternativ metode er å etablere en statistisk populasjon basert på informasjon fra ulike individbaserte datakilder hvor samer er inkludert. Ved å kombinere disse datakildene og samtidig utnytte familie- og slektsrelasjoner, vil en kunne etablere en populasjon med forhåpentligvis tilfredsstillende representativitet. Selv om det ikke finnes noe heldekkende register over den samiske befolkningen, finnes det noen registre med oversikt over deler av den samiske befolkningen. De samene som er identifisert gjennom disse datakildene utgjør en utgangspopulasjon. Ved hjelp av data fra Folkeregisteret er det mulig å identifisere slektninger til disse samene. Mange av disse er personer som regner seg selv som samer. Avhengig av type slektskap er det større eller mindre sannsynlighet for at den enkelte person er

same. Metoden vil gi en utvidet populasjon som kan gi et bredere statistisk bilde av den samiske befolkningen enn eksisterende statistikk. Det største kvalitetsproblemet er begrensningene som ligger i Folkeregisteret i form av manglende relasjoner mellom faktiske slektninger. I tillegg kan det finnes eventuelle skjevheter i registrene over samer, på grunn av sameslekter som ikke er representert i noen av registrene.

Uansett betyr dette at det kan være hensiktsmessig å studere aktuelle datakilder nærmere for å se hvilke muligheter de gir. Videre er det da interessant å se hvilke kilder som foreligger, og som kan danne grunnlaget for en utvidet statistikk om samer.

2.5 Aktuelle datakilder

- Sametingets valgmanntall (12.800)
- Saminor, en helseundersøkelse rettet mot samer i Nord-Norge (2.100/5.900)
- Reindriftsforvaltningens register (2.900)
- Finnmarksundersøkelsene, en helseundersøkelse i Finnmark (3.700)
- Folke- og bolig tellingen 1970 (9.200)
- Ungdomsundersøkelsen i Nord Norge 2003-05” (5000)

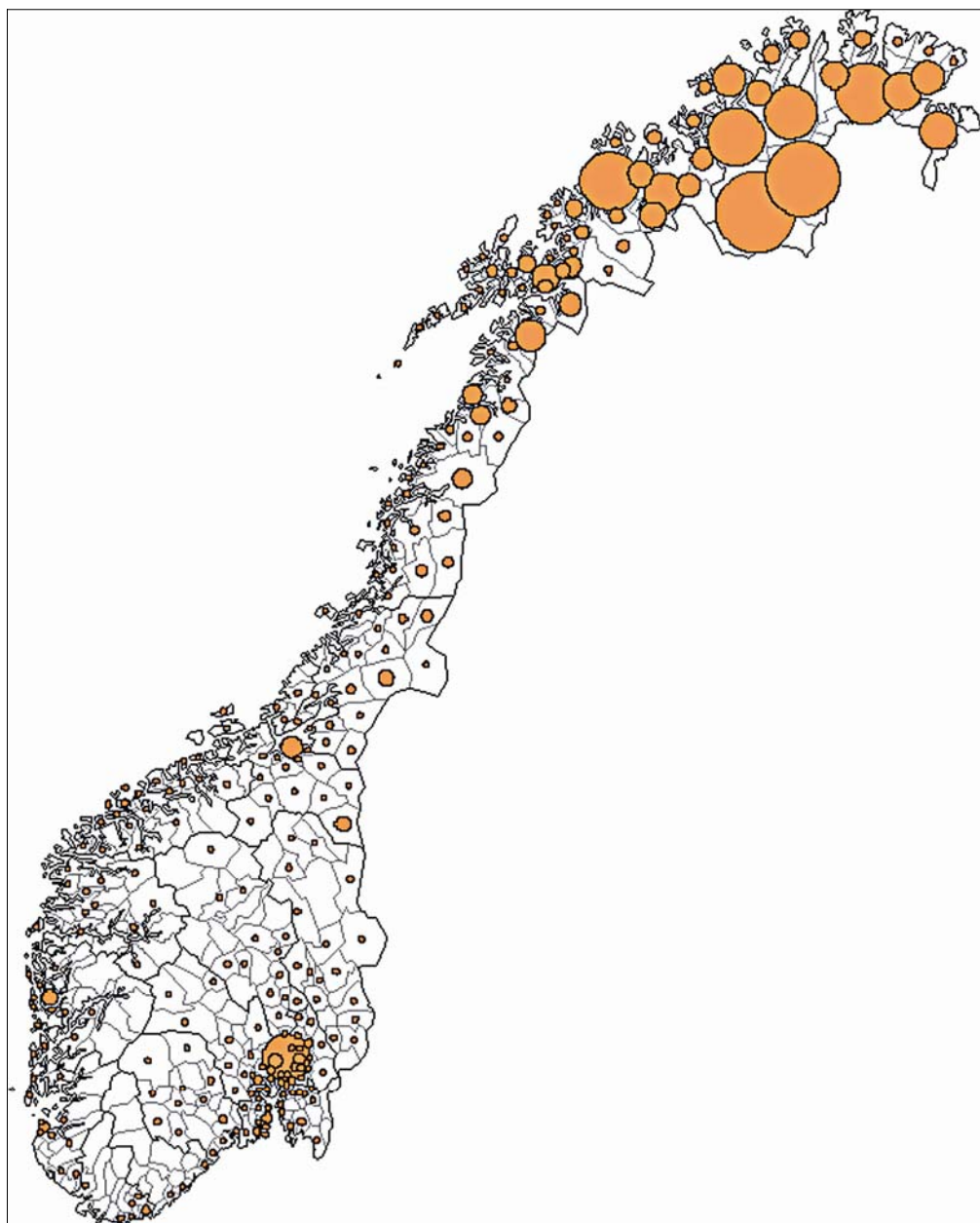
2.5.1 Sametingets valgmanntall

Her foreligger opplysninger om hvem som etter kriteriene i Lov om Sametinget og andre samiske rettsforhold (Sameloven) har registrert seg som stemmeberettiget ved sametingsvalg. Disse registreringene utgjør det såkalte *samemanntallet*. Samemanntallet er imidlertid etablert som et *valgmanntall*, og bare en ukjent andel av de som formelt har rett til å registrere seg her har gjort det.

Kriteriet for å melde seg inn i samemanntallet er at man 1) snakker samisk selv eller har minst en forelder, besteforelder eller oldeforelder som har eller hadde samisk som dagligspråk, og 2) om man føler seg som same. Det finnes ingen registeropplysninger om noen av de to kriteriene. Dermed er en registrering i manntallet fullt og helt avhengig av egenrapportering. Per 2008 var 12.800 personer registrert i manntallet.

Valgmanntallet er en sentral kilde for en eventuell individbasert statistikk, da dette er et register med mange personer, som oppdateres løpende.

Figur 2.1 Innmeldte i Sametingets valgmanntall etter kommune 2005



Tabell 2.1 Innmeldte i Sametingets valgmanntall som prosent av befolkning 18 år og over. 2007. Kommuner i Troms og Finnmark

1901 Harstad	0,5	1929 Berg	0,6	2014 Loppa	3,6
1902 Tromsø	1,8	1931 Lenvik	0,9	2015 Hasvik	5,0
1911 Kvæfjord	0,8	1933 Balsfjord	1,1	2017 Kvalsund	16,9
1913 Skånland	7,1	1936 Karlsøy	1,2	2018 Måsøy	7,3
1915 Bjarkøy	-	1938 Lyngen	6,8	2019 Nordkapp	3,4
1917 Ibestad	0,1	1939 Storfjord	10,7	2020 Porsanger Porsáŋgu	20,3
1919 Gratangen	5,4	1940 Gáivuotna Kåfjord	20,5	2021 Kárásjohka Karasjok	62,3
1920 Lavangen	10,9	1941 Skjervøy	2,1	2022 Lebesby	16,8
1922 Bardu	0,6	1942 Nordreisa	3,3	2023 Gamvik	8,4
1923 Salangen	1,2	1943 Kvænangen	10,7	2024 Berlevåg	2,5
1924 Målselv	0,6	2002 Vardø	0,9	2025 Deatnu Tana	37,4
1925 Sørreisa	1,8	2003 Vadsø	5,8	2027 Unjárga Nesseby	47,2
1926 Dyrøy	1,2	2004 Hammerfest	3,8	2028 Båtsfjord	1,3
1927 Tranøy	0,9	2011 Guovdageaidnu Kautok.	68,4	2030 Sør-Varanger	4,7
1928 Torsken	0,8	2012 Alta	6,3		

2.5.2 Saminor

Saminor er et forskningsprosjekt gjennomført i 2003-2004. Prosjektet er basert på et samarbeid mellom Senter for Samisk Helseforskning og Folkehelseinstituttet, og ble gjennomført i utvalgte kommuner i Finnmark, Troms, Nordland og Trøndelag. Valg av kommuner ble gjort i forhold til andel samer i kommunen iht. folketelling av 1970 (Aubert). Kommuner med en samisk befolkningsandel på rundt ti prosent i 1970 ble inkludert. I tillegg tok man med enkelte kommuner med noe mindre andel. I en del kommuner ble bare enkelte kretser tatt med.

Utvalget består av 27.986 personer, det vil si alle personer i undersøkelsesområdet født i perioden 1925-1967 samt i 1973 for undersøkelsen i 2003, og tilsvarende de som er født i 1925-1968 og i 1974 for undersøkelsen i 2004. 16.865 personer deltok i undersøkelsen, noe som gir en svarprosent på 61. Undersøkelsen er først og fremst en helseundersøkelse, der deltakerne i tillegg ble spurt om blant annet etnisk bakgrunn.

Saminor gir data med sikker identifisering av minst 2.135 samer med to foreldre og fire besteforeldre som var samer, og til sammen 5.867 personer med samisk tilknytning.

2.5.3 Reindrifftsforvaltningens register

Å drive med reindrift er en eksklusiv rettighet i Norge, som kun er forbeholdt samer. For at en same skal ha tillatelse til å drive med reindrift, må dessuten enten foreldre eller besteforeldre ha drevet med reindrift. Reindrifftsforvaltningen fører register over personer tilknyttet reindrift. I dette registeret finnes det kun personer som har fått tildelt reinmerke. De registrerte er derfor som hovedregel samer. Unntaket er ikke-samer som gifter seg inn i reindrifftsfamilier.

Tabell 2.2 Personer tilknyttet reindrift per 31. mars 2007, etter kjønn og tilhørighet til reindrifftsenheten

Geografisk område	I alt	Kjønn		Status i reindrifftsenheten			
		Menn	Kvinner	Ledere	Ektefelle/ samboer	Husstand	Andre
Hele landet	2 815	1 463	1 352	550	282	1 130	853

Dette er et oppdatert register som pr 31. mars 2007 besto av 2.815 personer som i all hovedsak er samer. Registeret inneholder også barn fra og med 0 år. I motsetning til de andre registrene er det registrert hele familier her. Også den delen av den sørsamiske befolkningen som driver med reindrift er med i dette registeret.

2.5.4 Finnmarksundersøkelsene

I tidsrommet 1974-2000 er det gjennomført til sammen fem store helseundersøkelser i Tromsø kommune, og seks i Finnmark fylke. Disse har vært gjennomført som et samarbeid mellom Institutt for Samfunnsmedisin (ISM) og Statens Helseundersøkelser (SHUS). Undersøkelsene er skjemaserte og kombinert med fremmøte, der somatiske tilleggsundersøkelser er utført. Undersøkelsene hadde de første årene hovedsaklig hjerte- og karlidelser som mål, men etter hvert ble den utvidet til å omfatte en rekke andre helsevariabler. I disse undersøkelsene lå det også en kartlegging av etnisk tilhørighet til de som deltok. Her er noen hovedtall (Westlund og Søgaard):

Tabell 2.3 Svar på spørsmål Er to eller flere av Deres besteforeldre av samisk ætt?

	Antall svar	Samisk ætt		
		Ja	Nei	Vet ikke
Menn	9 239	20,0	64,2	15,8
Kvinner	8 972	20,7	66,2	14,8

Dette gir 3.705 personer med to eller flere besteforeldre av samisk ætt. Siden avgrensningen går kun på besteforeldre, gir den mindre klare tilknytninger til det samiske enn i kilder der den enkelte svarer direkte på om han/hun selv regner seg som en same. Dataene ville uansett gitt et viktig bidrag til det puslespillet det er å konstruere en populasjon til bruk i samisk statistikk.

2.5.5 Folke- og bolig tellingen 1970

Ved Folke- og bolig tellingen i 1970 fikk bosatte i noen nordnorske kommuner (og deler av kommuner) et ekstra spørreskjema om samisk bakgrunn. Spørsmålene dreide seg bl.a. om en oppfattet seg selv som same og bruk av samisk språk.

Det blir påpekt (Aubert) at det i denne undersøkelsen finnes en del feilkilder. Den viktigste er at spørsmålene i mange distrikter ble opplevd som kontroversielle og ømtålige, noe som kan ha ført til at tellingslederne har kviet seg for å levere det spesielle skjemaet for sametelling til alle som burde fått det.

Tabell 2.4 Personer i de utvalgte tellingskretsene i Nordland, Troms og Finnmark etter svar på spørsmål om personen regner seg selv som same

Fylke	Folke- mengde i alt i kretsene	Regner seg som same	Regner seg ikke som same	Usikker	Ønsker ikke å svare	Ubesvart
Nordland	14 760	668	6 015	111	159	7 807
Troms	31 160	944	12 817	746	333	5 320
Finnmark	67 954	7 563	53 842	1 775	1 321	3 453
Nord-Norge i alt	113 874	9 175	83 674	2 632	1 813	16 580

Det er mye interessant å hente ut av Folke- og bolig tellingen fra 1970. Totalt svarte 9.175 personer at de regnet seg som samer. Vi merker oss også at vel 18 000 personer krysset av for at de ikke ønsket å svare på spørsmålet, eller lot

spørsmålet stå ubesvart. Tallene viser også at 10.500 hadde samisk som første-
språket. Nesten 17.000 hadde minst én forelder med samisk som førstespråk.

2.5.6 Ungdomsundersøkelsen i Nord Norge

Ungdomsundersøkelsen i Nord-Norge var en spørreskjemaundersøkelse som ble gjennomført i tidsrommet 2003-2005 ved alle tiendeklasser i Nord-Norge. Undersøkelsen omfattet vel 3100 ungdommer og hadde en svarprosent på 85. Etnisitetsforhold var et sentralt tema, og samisk etnisitet ble definert ut fra såkalte objektive kriterier som samisk språkkompetanse hos besteforeldre, foreldre og ungdommen selv, samt oppgitt samisk etnisitet hos enten foreldre eller ungdom. Subjektiv etnisitet var egendefinert samisk tilhørighet.

Undersøkelsen viste at 9,2 prosent av alle tiendeklassinger i Nord-Norge kunne defineres som samiske utfra objektive kriterier. Tallene viste stor variasjon mellom fylkene hvorav 31 prosent av ungdom i Finnmark, 11 prosent i Troms og 5 prosent i Nordland kunne defineres som samiske. Imidlertid var andelen som identifiserte seg som samer noe lavere (8,5 prosent), med hhv 4 prosent, 8 prosent og 26 prosent for Nordland, Troms og Finnmark. Man må forutsette en viss underrapportering av samisk tilhørighet hos dagens ungdom, da ikke alle har kunnskap om etniske forhold i familien både på grunnlag av manglende overføring av kunnskap fra foreldre og besteforeldregenerasjonen, og stigma knyttet til samisk identitet.

2.6 Andre kilder

Det finnes i tillegg en del andre kilder som gir en god del opplysninger om det samiske samfunnet, men som ikke er bygd på personstatistikker. En del av disse er nettbaserte og oppdateres. Her nevnes også en del rapporter og undersøkelser som gir opplysninger om tallmateriale.

2.6.1 Samiske og urfolksrelaterte hoved- og masteroppgaver og doktoravhandlinger

Alle utgivelser på dette nivået fra høyskoler og universitet i perioden 1990 til 2008, hovedsakelig fra Norge, ligger på denne nettsiden:

<http://uit.no/ub/8446/3522>

2.6.2 Sámi Oahpponeahhta, Samisk Læringsnett

Samisk Læringsnett er en nettportal for samiske skoler og barnehager, både for elever, foreldre og ansatte: http://www.skolenettet.no/moduler/Module_Front_Page.aspx?id=16547&epslanguage=NO

2.6.3 GSI Grunnskolen informasjonssystem

Nasjonalt nettsted for informasjon om grunnskolen i Norge. Nettstedet gir også opplysninger om samisk språk i grunnskolen, dette går under kapitlet målform. <http://www.wisweb.no/servlet/wisweb.ViewData?TemplateId=621&Id=692>

2.6.4 Lytterundersøkelser

Inntil nylig har NRK sameradioen i samarbeid med et privat gallupselskap benyttet Sametingets valgmanntall i utvelgelsen av kandidater til seer- og lytterundersøkelser. Sametinget har det siste året ikke gitt tillatelse å benytte registret, og derfor benyttes i dag beboere i de ulike kommunene som innformater ved slike undersøkelser.

2.6.5 ”Ung i nord”

Dette er en spørreundersøkelse blant omlag 3000 ungdommer mellom 15 og 19 år fra fleretniske områder i Nord-Norge i perioden 1993 – 95, med en oppfølgingsstudie tre år seinere. Undersøkelsen hadde mange spørsmål om etnisitet men, disse ble anonymisert.

2.6.6 Undersøkelser om bruken av samisk språk

Undersøkelsen ble foretatt i løpet av 1999 og 2000 i forbindelse med Samisk språkråds rapport til Sametinget. Rapporten tar for seg bruk av samisk språk blant privatpersoner i samiske områder, i offentlig regi, og blant bedrifter og organisasjoner. Vider ser rapporten på offentlige institusjoners bruk av samisk i forhold til Samelovens språkregler. Her settes også fram forslag til bevaring og styrking av samisk språk, med utgangspunkt i resultatene fra undersøkelsen.

2.6.7 Statistikk basert på ulike tilbud og utgivelser

Sametinget utarbeider statistikk for sine virkeområder i avdelingen for administrasjon, avdelingen for opplæring, språk og kultur og i avdelingen for rettigheter, næring og miljø.

2.6.8 Sametinget i navn og tall

Det er utarbeidet statistisk materiale i bokform over de fire første valgperiodene i Sametingets historie. Bøkene tar for seg valgdeltakelse og valgresultater fra de ulike valgkretsene, og presentasjon av de valgte representantene.

2.7 Oppsummering

Hver av disse datakildene gir informasjon som kan bidra til å etablere en sikrere populasjon av samer. Nå vil det være slik at disse kildene er delvis overlappende, og ikke alle som kan definere seg som same er å finne i noen av dem. Det vil derfor ikke være mulig å etablere en ”korrekt” populasjon. Likevel kan informasjonen utnyttes til å skape en slags statistisk populasjon som kan gi grunnlag for en mer omfattende samisk statistikk enn vi har i dag.

En representativ statistisk populasjon over den samiske befolkning ville gjort det mulig å publisere de fleste typer individbasert statistikk som vi ellers lager for den norske befolkning: Demografisk statistikk som alder, kjønn, fruktbarhet, dødelighet, flyttinger osv., samt statistikk om helse, utdanning, inntekt, arbeidsmarkedstilknytning og andre områder.

En relativ stor utfordring er å få tilgang til disse datakildene. SSB fikk gjennom prosjektet *Samiskrelatert statistikk i Norge* i oppdrag å utrede mulighetene for en individbasert samesstatistikk. Konklusjonen fra denne utredningen var at bare to av de nevnte datakildene, FoB1970 (som er SSBs egne data) og Reindriftsforvaltningens register, var tilgjengelig for videre utredning. Både fra Finnmarksundersøkelsen, Saminor og Sametingets valgmanntall fikk SSB avslag på søknaden om å få utnytte dataene til den aktuelle utredningen. Med avslag fra disse sentrale kildene var datagrunnlaget for tynt til å teste muligheten for å lage en populasjon av tilfredsstillende kvalitet. Reindriftsforvaltningens register gir en svært god oversikt over personer i reindriften, men har ikke med noen samer utenfor reindriften. Dataene fra Folke- og bolig tellingen 1970 er 38 år gamle og kan ikke brukes annet enn sammen med andre registre.

Problemet med å få tilgang til de aktuelle datakildene kan delvis henge sammen med at begrepet individbasert statistikk er uvant, og at en oppfatter en slik statistikk som identifiserende. At det lages individbasert statistikk betyr ikke at det er mulig å identifisere individer i statistikken. Det lages ikke statistikk over individer, men over den samiske befolkningen som gruppe, enten i hele landet, eller fordelt på ulike regioner. Dette er som tidligere nevnt, den samme metode som all befolkningsstatistikk i Norge er basert på.

Selv med tilgang til alle de nevnte datakildene, er det ikke uten videre gitt at det lar seg gjøre å komme fram til en populasjon av samer og personer med ulike former for samisk tilknytning som er god nok til å lage kvalitetsmessig tilfredsstillende statistikk. Bare en utredning og pilot kan gi svar på det. Det er Analysegruppens oppfatning at en slik utredning vil være hensiktsmessig å gjennomføre. Vi anbefaler derfor at spørsmålet om tilgang til de aktuelle datakildene som kan danne grunnlag for en slik utredning blir vurdert på nytt av de respektive myndigheter og organer.

3 Befolkningsutvikling i samiske bosetningsområder – sentralisering og stabilitet

I dette kapitlet gis et kortfattet overblikk over noen demografiske utviklingstrekk i samiske bosetningsområder de siste par tiårene. Dette gjøres i hovedsak ved å beskrive folketallsutviklingen slik den kan leses ut fra tilgjengelig tallmateriale. Det blir også foretatt noen sammenligninger mellom ulike samiske bosetningsområder, og til dels også mellom demografiske utviklingstrekk i slike områder og Norge og Nord-Norge generelt. I noen tilfeller nevnes dessuten forhold som bidrar til å forklare utviklingstrekk som tallene viser.

Kapitlet inkluderer et utvalg bakgrunnsopplysninger om relevante forhold i Nord-Norge generelt, og i samiske bosetningsområder spesielt.

3.1 Samiske bosetningsområder – avgrensning og datagrunnlag

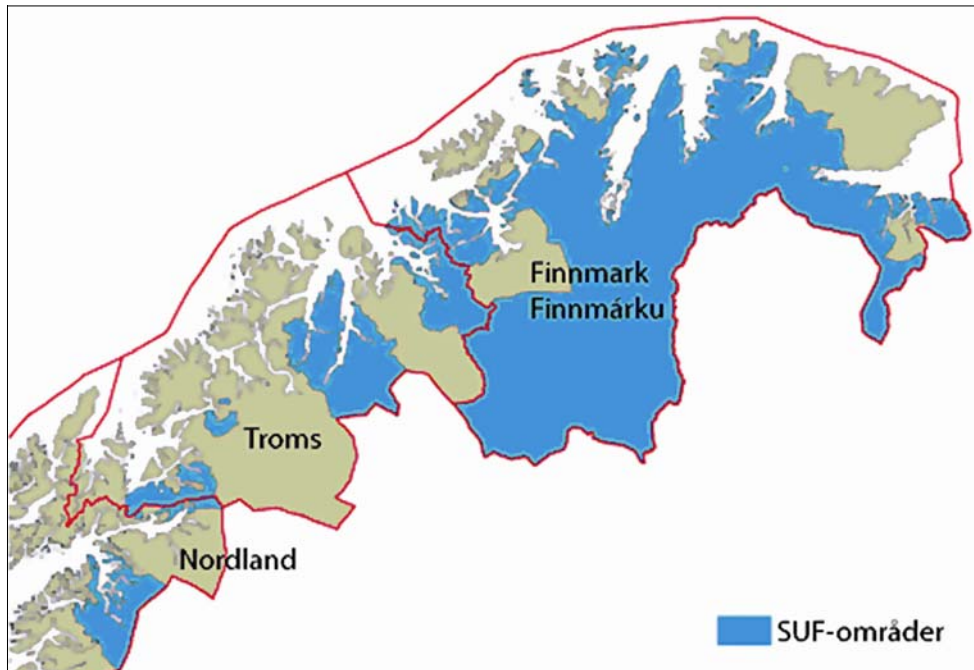
Kapitlets tallgrunnlag og kartmateriale vedrørende befolkningen i samiske bosetningsområder er hentet fra SSBs samiske statistikk (*Samisk statistikk 2008, Statistikkbanken* og temasiden *Samer i Norge* på www.ssb.no/samer). Den aktuelle statistikken er i hovedsak geografisk basert statistikk avgrenset til et område som sammenfaller med det geografiske virkeområdet for Samisk utviklingsfond (SUF). Dette virkeområdet, heretter kalt SUF-området, består av et utvalg på 12 hele kommuner og 14 kommunedelområder nord for Saltfjellet. Det aktuelle området framgår av kartet på figur 3.1.²

Det understrekes at ett resultat av å ha SUF-området som statistikkgrunnlag, er at samiske områder og den samiske befolkningen sør for Saltfjellet ikke er med i SSBs geografisk baserte samiske statistikk. Dessuten inkluderer statistikken også

² SUFs forløper, *Utviklingsfondet for de sentrale samiske bosetningsområder*, ble opprettet av Stortinget i 1975 og omfattet da fem kommuner i Finnmark. Det offisielle navnet ble fra 1982 endret til Samisk utviklingsfond, og dets virkeområde er seinere utvidet flere ganger. I januar 2008 ble SUFs virksomhet en del av Sametingets søkerbaserte tilskuddsordning. Begrunnelser for å ha SUF-området som statistikkgrunnlag finnes i SSB 2008. Mer utfyllende informasjon om SUFs virksomhet finnes i Nygaard og Skaalnes 2007, samt på Sametingets nettside *Overordnede retningslinjer for Sametingets søkebaserte tilskuddsordninger*.

personer innenfor SUF-området som ikke anser seg som samer, mens samer utenfor SUF-området ikke omfattes.

Figur 3.1 Det geografiske virkeområdet for Samisk utviklingsfond (SUF)



2006 © Statistisk sentralbyrå

Tabell 3.1 gir en detaljert oversikt over de 26 kommunene som helt eller delvis inngår i SUF-området pr 2008. De 14 kommunene som bare delvis er med, er merket med * i tabellen. Det framgår også hvilke av kommunene som i henhold til Sameloven er med i forvaltningsområdet for samisk språk. Den regionvise inndelingen i tabellen er gjort for å kunne benyttes ved presentasjonen av materialet.

For de kommuner som bare delvis inngår i SUF-området er den geografiske statistikken basert på bruk av *grunnkretser*. Grunnkrets er den minste geografiske enheten som SSB lager statistikk for. Da det bare unntaksvis finnes grunnkretsbasert statistikk fra før 1990, inneholder SSBs geografisk baserte samiske statistikk av produksjonsmessige årsaker i liten grad tall fra før dette året. En tidsavgrensning bakover til 1990 er samtidig særlig relevant i samisk sammenheng, tatt i betraktning at Sametinget offisielt ble åpnet i 1989. Dermed sammenfaller SSBs historiske tidsavgrensning med Sametingets "virketid". For spesifisert

oversikt over de aktuelle grunnkretsene i hvert av SUF-områdets 14 kommunedelområder vises til Vedlegg A i *Samisk statistikk 2008*.

Tabell 3.1 Kommuner som helt eller delvis inngår i SUF-området

Kom.-nr.	Fylkes- og kommunenavn	Forvalt.omr. samisk språk	Region
	Finnmark (13)		
2011	Guovdageaidnu/Kautokeino	x	Fi Indre
2020	Porsanger	x	
2021	Karasjohka/Karasjok	x	
2025	Deatnu/Tana	x	
2023	*Gamvik		Fi Kyst Øst
2027	Unjárga/Nesseby	x	
2030 '	*Sør-Varanger		
2012	*Alta		Fi Kyst Vest
2014 '	Loppa		
2017	Kvalsund		
2018	*Måsøy		Fi Kyst Midt
2019 '	*Nordkapp		
2022	*Lebesby		
	Troms (9)		
1938 '	Lyngen		Nord-Troms
1939	Storfjord		
1940	Gáivuotna/Kåfjord	x	
1943	Kvænangen		
1902	*Tromsø		Sør-/Midt-Troms
1913	*Skånland		
1919	*Gratangen		
1920	*Lavangen		
1925 '	*Sørreisa		
	Nordland (4)		
1805	*Narvik		Nordre Nordland
1849 '	* Hamarøy		
1850	Tysfjord	x	
1853	*Evenes		

3.2 Noen bakgrunnsopplysninger

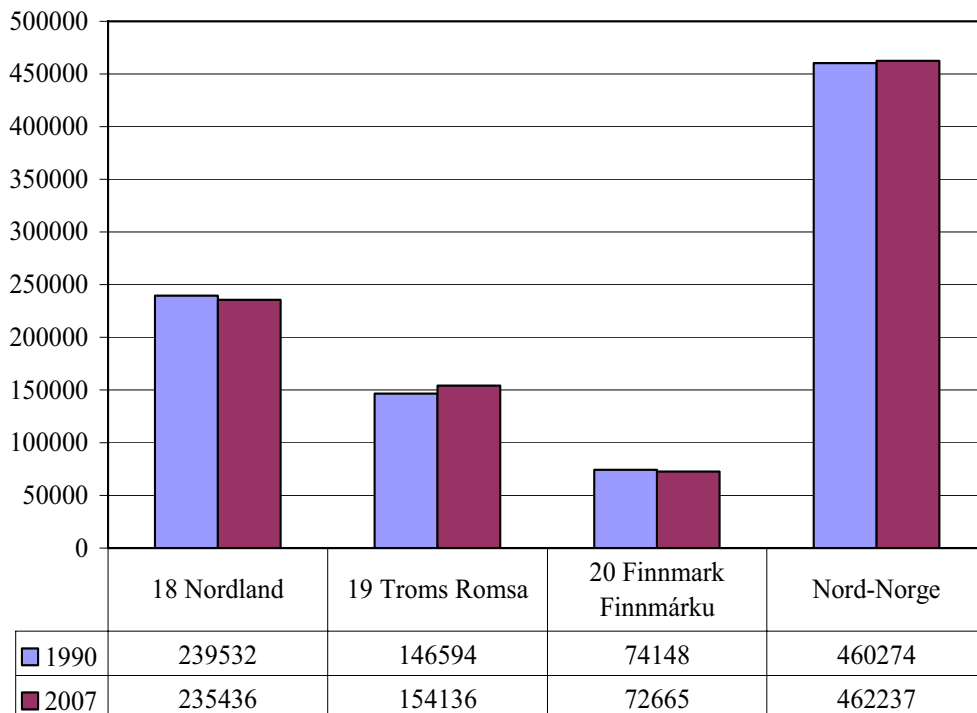
Muligheten for å skaffe seg et levebrød er en grunnleggende faktor med hensyn til valg av bosted. Dette gjør at folketall og næringsgrunnlag i mange sammenhenger beskrives som gjensidig påvirkende faktorer. I vår del av verden har industrialisering, modernisering og urbanisering over tid bidratt til sterk forskyving av antall sysselsatte fra primærnæringer til sekundær-, og videre til tertiærnæringer, og en tilsvarende forskyvning i bosetningen fra landsbygd til by. Slike endringsprosesser påvirket også fødsels- og dødsrater, som spiller en vesentlig rolle når det gjelder befolkningsutvikling. Antall barnefødsler pr. kvinne gikk ned, mens gjennomsnittlig levealder økte.

For Norges vedkommende har det vært pekt på at det var store ulikheter regionalt med hensyn til når industrialisering og andre endringer i næringsstruktur fant sted, og at dette skjedde tidligere sør i landet enn i nord. Dette fikk også betydning for fødselstallene i landsdelene, også etter annen verdenskrig. Like etter krigen var det høye fødselstall i hele den vestlige verden. I Nord-Norge holdt de høye fødselstallene seg lenger enn i sør. Det demmet opp for et flyttetap som for landsdelen samlet sett har vært mer eller mindre sammenhengende helt siden slutten av 1800-tallet. Det er først på 1980-tallet at nedgangen i fødselstallene er store nok til at flyttetapet slår ut i nedgang i det samlede folketallet for alle de tre nordnorske fylkene (Flakstad 2004).

Litt om folketallsutviklingen i Nord-Norge de senere år

I tidsrommet 1990-2007 har folketallet i Norge steget fra 4 233 116 til 4 681 134. Dette er en økning på 448 018 personer eller 10,6 prosent. I Nord-Norge har folketallet i samme tidsrom økt med 0,4 prosent. Som det framgår av figur 3.2 har hele den nordnorske befolkningsøkningen kommet i Troms fylke. Der har i sin tur det meste av økningen skjedd i Tromsø kommune, som har en økning på ca 14 000 personer. Folketallet i fylket som helhet har i samme periode økt med ca 7 500 personer.

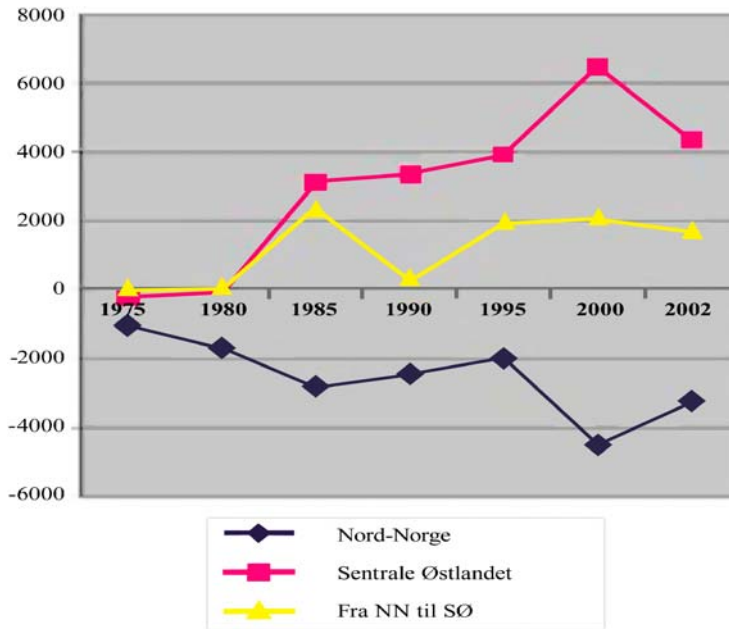
Figur 3.2 Befolkningsendringer i Nord-Norge 1990–2007



De to hovedfaktorene som påvirker endringer i et områdes folketall er *fødsels-overskudd* (forholdet mellom fødsels- og dødstall) og *nettoinnflytting* (forholdet mellom inn- og utflytting). Når det gjelder flytting har det i Norge i de senere tiår stort sett vært en jevnt høy og vedvarende utflytting fra typiske distriktskommuner. Generelt har de største byene med omland fått svært mye av den totale innflyttingen (Sørli 2003:328). Oslo og Akershus, samt Sør-Østlandet er de regionale vinnerne når det gjelder tilflytting, mens Trøndelag, og i enda større grad Nord-Norge, har rent flyttetap (*Finnmarksstatistikken*).

Utflyttingen fra Nord-Norge foregår især til det sentrale østlandsområdet (definert som Oslo, Akershus, Østfold, Buskerud, Vestfold og Telemark). Forskjellene i flyttemønster mellom disse to landsdelene illustreres i figur 3.3:

Figur 3.3 Nettoinnflytting Nord-Norge og det sentrale Østlandsområdet 1975–2002



Kilde: Nordområdemeldingen, med henvisning til SSB (www.ssb.no) og Agenda Utredning & Utvikling AS, 2003.

Samene – en distrikts- og utkantbefolkning

Den samiske befolkningen har alltid bodd spredt over et stort geografisk område. Knut Kolsrud ga på 1950-tallet en oppsummerende situasjonsbeskrivelse av den samiske bosetningen i Norge omkring 1900. Den besto da etter sin geografiske lokalisering av tre hovedtyper: 1) forholdsvis rene samiske samfunn i indre Finnmark og Tana dalføre, 2) sjøsamiske samfunn i Finnmark og Nord-Troms, og 3) småbygder av samisktalende strøk innenfor den norsktalende bosetning lenger sør.³ Den demografiske utviklingen i slike tradisjonelle samiske bosetningsområder er i store trekk sammenfallende med utviklingen i distrikts-Norge for øvrig. Etterkrigstiden er preget av fraflytting og sentralisering, noe som kan beskrives som konsekvenser av både generelle moderniseringsprosesser og distrikts- og næringspolitiske føringer.

³ Det kan være grunn til å bemerke at det også andre steder var 'forholdsvis rene samiske samfunn', i den forstand at befolkningen i overveiende grad besto av samer.

De samiske bosetningsområdene skiller seg imidlertid fra andre distriktsområder på noen punkter. Det er ikke bare generelle utviklingstrekk i distriktene, påvirket av blant annet distrikts- og næringspolitikk, som gir utslag, men også ulike former for minoritetspolitikk og minoritetspolitiske satsinger.

Den offisielle fornorskningspolitikken ble etter annen verdenskrig gradvis erstattet med tiltak for å styrke den samiske befolkningen økonomisk og kulturelt. Samekomiteens innstilling som ble lagt fram i 1959 og som regnes som et minoritetspolitisk vendepunkt i Norge, gikk inn for å konsolidere et eget samisk område, der det blant annet skulle gjelde spesielle regler med hensyn til det samiske språkets status, så vel i skolen som i offentlig administrasjon. Komiteen argumenterte for at et slikt kjerneområde allerede fantes:

«Skal samisk språk ha mulighet for å bestå, må det være forankret i et samisk kjerneområde hvor samene avgjort er i majoritet. Et slikt område eksisterer i indre Finnmark, som omfatter kommunene Kautokeino, Karasjok og Polmak. Også distriktene Nesseby, Tana og Kistrand må regnes med til dette samiske kjerneområde. I disse kommunene er samisk ennå dagligspråket i de fleste hjem, og den mest typiske samiske næring, reindriften, har en sterk stilling. Reindrift og samisk språk har vokst så intimt sammen at det er vanskelig å holde reindriften på dens nåværende høyt oppdrevne tekniske nivå uten å bruke samisk språk» (Samekomiteens innstilling 1959, s. 32).

Forslaget om konsolidering av et samisk kjerneområde ble ikke systematisk fulgt opp fra myndighetenes side, men de mange enkelttiltak fikk likevel samlet sett stor betydning, særlig i kommunene Karasjok og Kautokeino. Etableringen av samiske institusjoner på 1970- og 1980-tallet ble også i hovedsak lokalisert til disse kommunene. Denne form for oppbygging av en moderne samisk infrastruktur innebar ikke bare en modernisering og styrking av det samiske samfunnet som helhet, men bidro også til at bosetningsgrunnlaget i disse to kommunene ble styrket. Dessuten skapte denne oppbyggingen økt selvbevissthet og revitalisering, ikke minst blant samisk ungdom. Vigdis Stordahl, som har analysert utviklingstrekk i Karasjok i etterkrigstiden, beskriver en vekselvirkning mellom skole-satsing, økende samepolitisk engasjement og utbygging av samiske institusjoner (Stordahl 1996).

Områder utenfor de to innlandskommunene har imidlertid etter hvert, og i økende grad, blitt trukket med i samiske satsingsområder. Etableringen av Samisk utviklingsfond (SUF) i 1975, Sametinget i 1989 og Samelovens språkregler som trådte i kraft i 1992 har hatt særlig stor betydning i denne sammenhengen. Flere samiske institusjoner har kommet til, men nå langt mer geografisk spredt enn

tidligere, noe som medvirker til større grad av desentralisering av det man kan kalle samisk infrastruktur. De to innlandskommunene har på sett og vis hatt et forsprang både når det gjelder satsinger og revitalisering (to gjensidig påvirkende prosesser), men i den seinere tid har flere andre samiske bosetningsområder i større eller mindre grad hatt en lignende utvikling.

Samlet sett kan man i dag vise til en rekke positive utviklingstrekk i samiske bosetningsområder, men med store variasjoner. Dette kommenteres slik i stortingsmeldingen om norsk samepolitikk som ble lagt fram våren 2008:

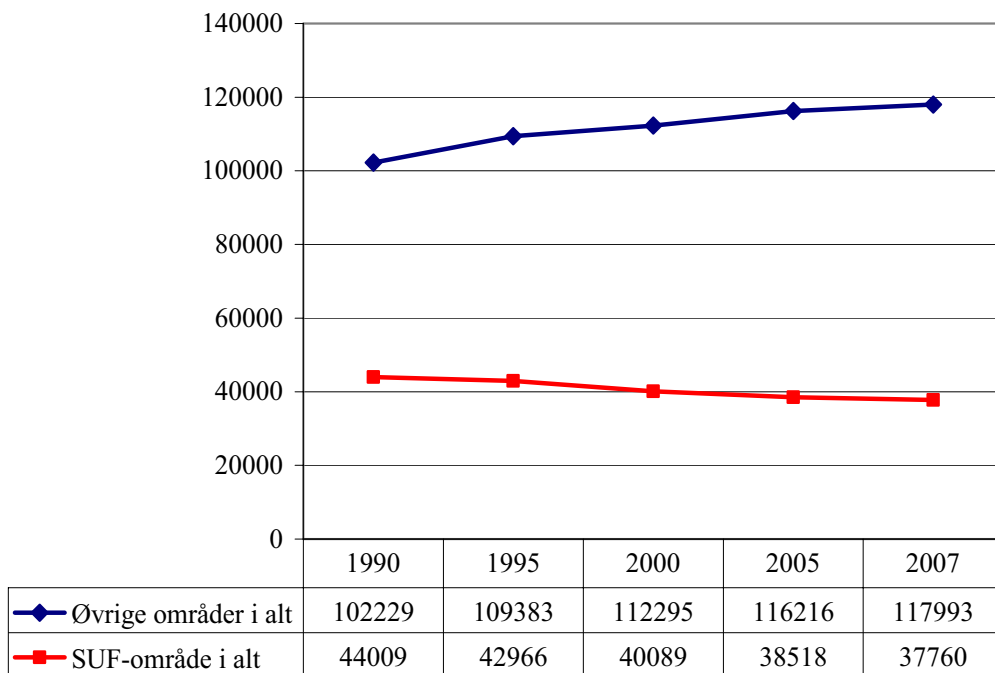
”Mulighetene for kulturell kontinuitet, at samisk kultur overføres og utvikles fra en generasjon til den neste, er langt bedre i dag enn for bare få tiår siden. Dette er resultatet av en aktiv offentlig politikk som støtter opp under samenes ønske om å videreføre sin kultur. I enkelte områder, særlig innenfor forvaltningsområdet for samisk språk, vokser det opp en ny generasjon samer som på en naturlig måte har den språklige og kulturelle ballast som skal til for å leve fullverdige liv med trygghet for både samisk identitet, språk og kultur. Disse har ikke vært utsatt for den fornorskningspolitikken som foreldre- og besteforeldregenerasjonen ble utsatt for. Samtidig er det betydelige variasjoner innenfor det samiske området. Fortsatt nyter mange samer i tradisjonelle samiske områder ikke godt av den retts- og politikkutvikling som har funnet sted til fordel for samene i Norge” (St. meld. nr. nr. 28 (2007-2008) *Samepolitikken*, fra pkt. 2.1).

Denne situasjonen innebærer store utfordringer både for den samiske befolkningen, for Sametinget og for norske myndigheter, og den kommer trolig også til uttrykk i de store variasjonene når det gjelder demografiske utviklingstrekk i samiske bosetningsområder.

3.3 Folketallsutviklingen i SUF-området samlet

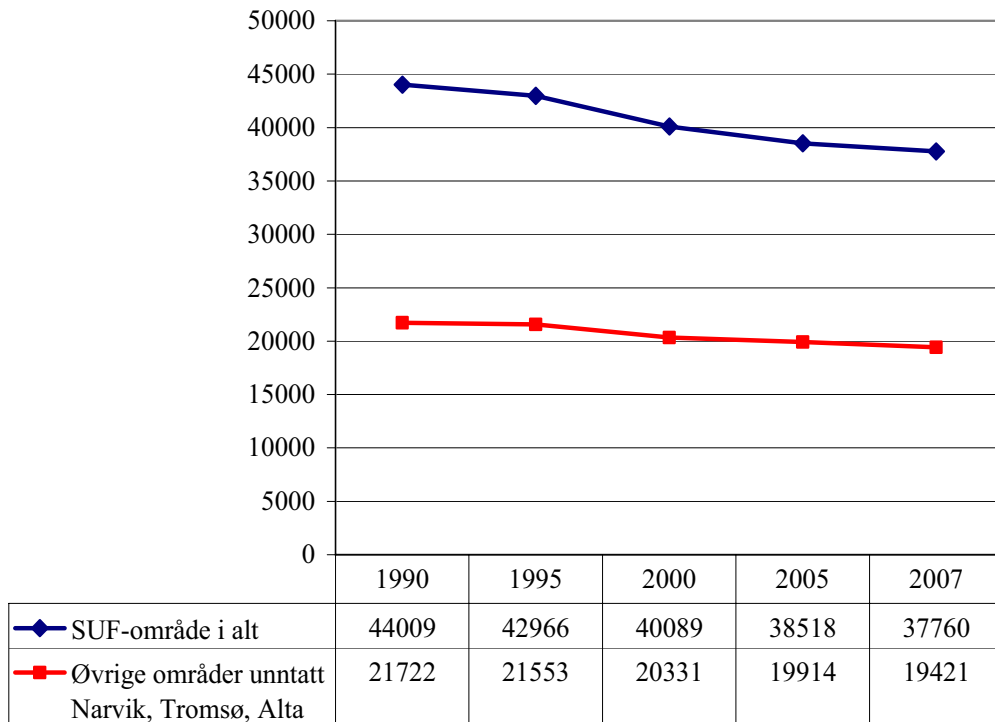
Pr 1. januar 2007 hadde det totale SUF-området, det vil si inkluderte områder i de 26 kommunene som helt eller delvis inngår i SUF-området, en befolkning på 37 760 personer. Øvrige områder i de 14 kommunene som bare delvis er med i SUF-området, hadde til sammen en befolkning på 117 993 personer. I tidsrommet 1990–2007 hadde SUF-området samlet en nedgang i folketallet på ca 6 200 personer (-14,2 prosent), mens øvrige områder i SUF-kommunene hadde en vekst på ca 15 800 personer (+15,4 prosent). Utviklingen illustreres av figur 3.4.

Figur 3.4 Befolkningsutvikling 1990–2007. SUF-områder og øvrige områder i SUF-kommuner



Tre av kommunene som delvis inngår i SUF-området er de relativt folketunge bykommunene Narvik, Tromsø og Alta. Siden tallene for SUF-kommuner i utgangspunktet er nokså små, vil tallene for øvrige områder i de tre bykommunene kunne gi store utslag. Figur 3.5 viser imidlertid at tendensene for befolkningsutvikling i henholdsvis SUF-området samlet og øvrige områder i de aktuelle kommunene gjør seg gjeldende også når øvrige områder i bykommunene holdes utenom:

Figur 3.5 Befolkningsutvikling 1990–2007. Alle SUF-kommunene. SUF områder og øvrige områder unntatt bykommunene Narvik, Tromsø og Alta



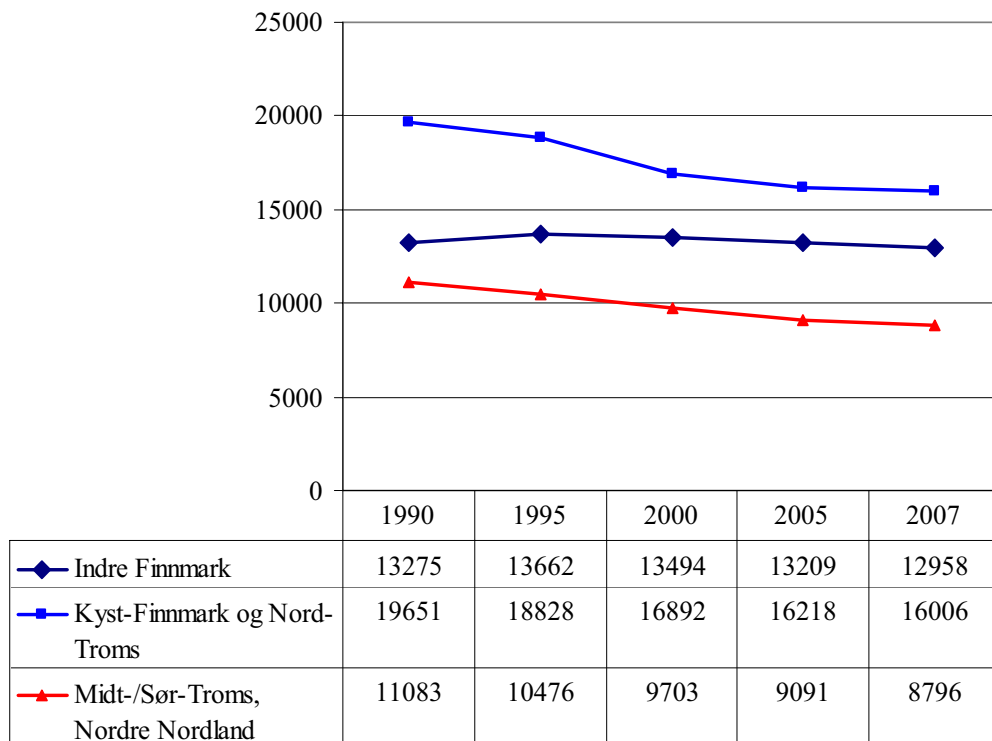
Vi ser at selv om også øvrige områder i SUF-kommuner unntatt bykommunene har en negativ befolkningsutvikling, har disse områdene en mindre negativ utvikling enn SUF-området.

Vel så interessant som folketallsutviklingen i SUF-området samlet, er imidlertid utviklingen i ulike deler av SUF-området. Noen hovedtendenser gjengis i figur 3.6, der de 26 SUF-kommunene er inndelt i tre hovedregioner. Deretter presenteres en mer detaljert oversikt over folketallsutviklingen i SUF-områder på kommunenivå i hvert av de tre nordligste fylkene nord for Saltfjellet.

De tre hovedregionene i figur 3.6 er 1) Indre Finnmark, 2) Kyst-Finnmark og Nord-Troms, samt 3) Midt-Sør-Troms og Nordre Nordland (jamfør tabell 3.1). Figuren viser at det er store forskjeller mellom disse tre SUF-regionene. Vi ser at Indre Finnmark er den eneste regionen med relativt stabil befolkningsutvikling i perioden, dog med en liten nedgang i folketallet de siste årene. Midt-/Sør-Troms og Nordre Nordland har hatt en nokså jevn befolkningsnedgang, mens Kyst-

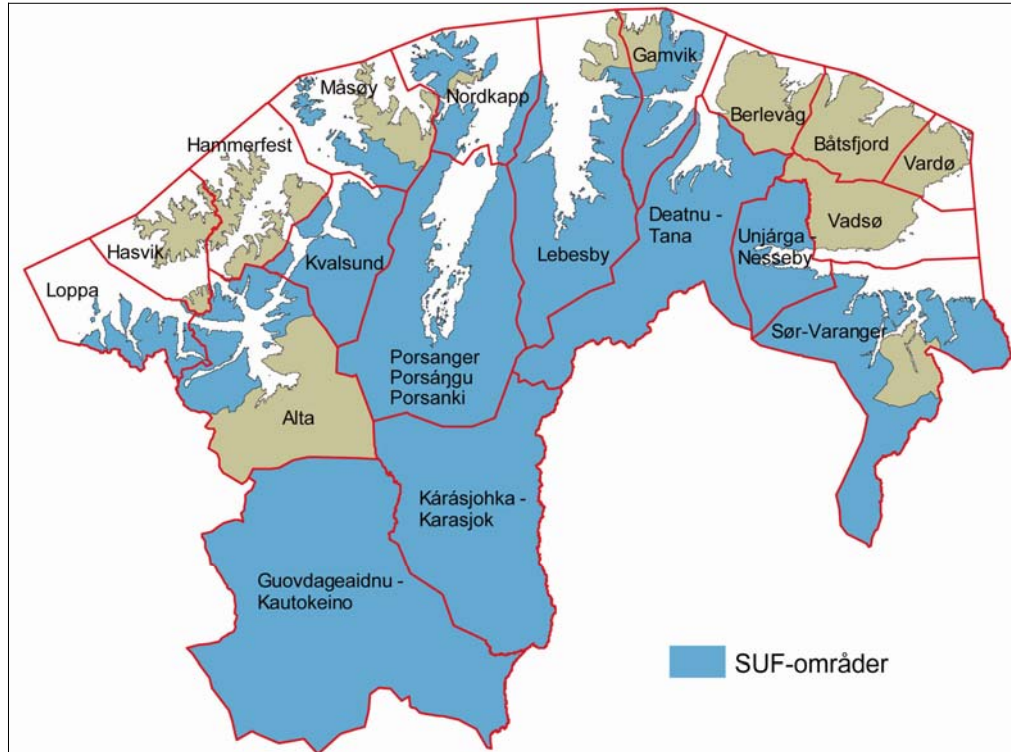
Finmark og Nord-Troms har en brattere nedadgående kurve i årene 1995-2000, og siden en nedgang omtrent som i som Midt-/Sør-Troms og Nordre Nordland.

Figur 3.6 Befolkningsutvikling 1990–2007. SUF-området regionalisert



3.4 Folketallsutvikling i SUF-kommuner i Finnmark

Figur 3.7 Det geografiske virkeområdet for Samisk utviklingsfond (SUF) i Finnmark.



2006 © Statistisk sentralbyrå

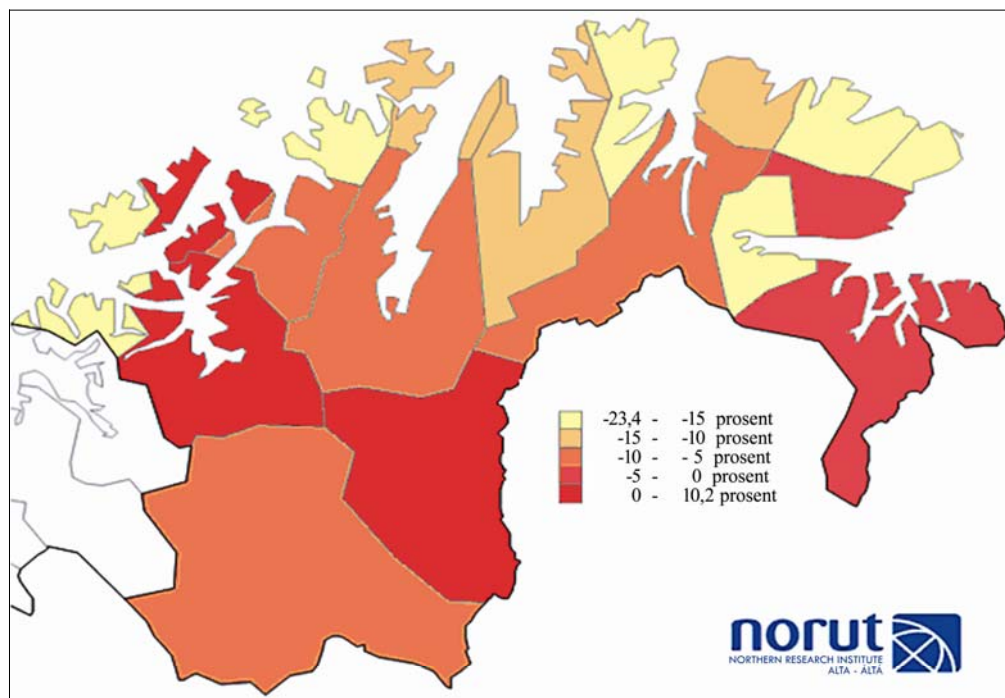
Litt om folketallsutviklingen i Finnmark generelt

Finnmark er det fylket som har flest SUF-kommuner. Vel halvparten av befolkningen i det totale SUF-området bor i Finnmark. Vi har derfor valgt å beskrive noen sider ved folketallsutviklingen i dette fylket litt mer inngående.

Folketallet i Finnmark var på sitt hittil høyeste nivå i 1975, med 79 413 innbyggere. Fra 1980 har befolkingskurven for Finnmark vist en kontinuerlig tilbakegang, med unntak av noen kortere tidsrom. Ved inngangen til år 2008 var det 72 399 personer bosatt i Finnmark. Det innebærer at folketallet er på samme nivå som på begynnelsen av 1960-tallet (*Finnmarksstatistikken*). Figur 3.8 illustrerer at det samtidig er store forskjeller innad i Finnmark når det gjelder folketallsutvikling. De gule feltene på kartet viser områdene med størst nedgang i folketallet i tids-

rommet 1997-2007. Det dreier seg om en gjennomsnittlig nedgang på mellom 15 og 23,4 prosent. Som vi ser gjelder det utelukkende kyst- og fjordområder – mange av disse med en betydelig andel samisk befolkning. I tiårsperioden 1997-2007 var det kun tre kommuner i Finnmark som hadde befolkningsvekst. Disse var Alta, Hammerfest og Karasjok, med henholdsvis 10,2, 0,3 og 0,2 prosent.

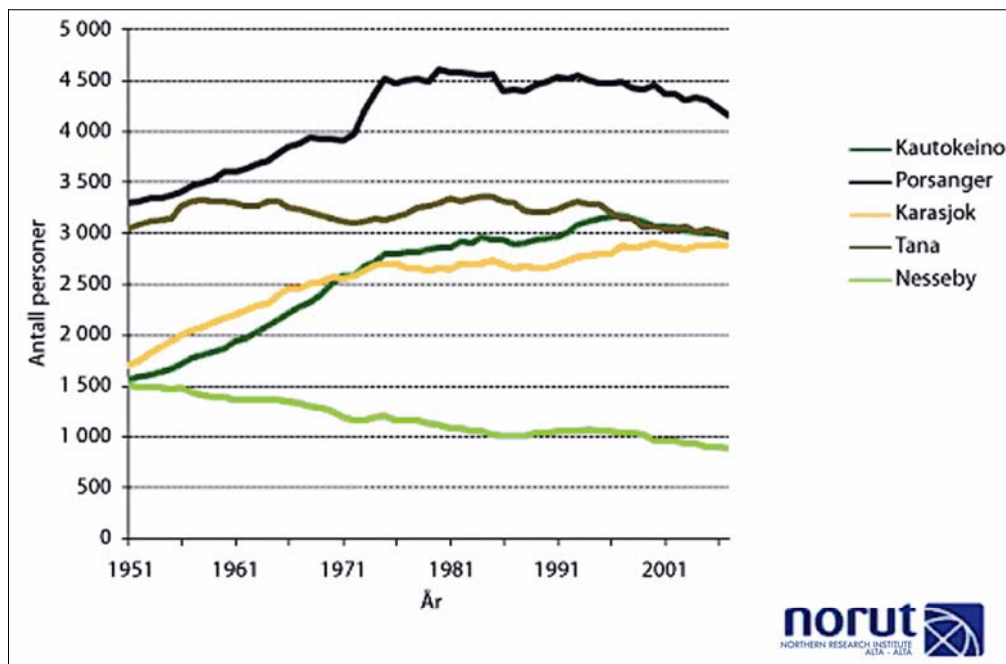
Figur 3.8 Befolkningsendring i kommuner i Finnmark 1997–2007. Endring i prosent.¹



Kilde: Finnmarksstatistikken (<http://www.fifo.no/finnstat/>), utarbeidet av Norut Alta

Det er verdt å merke seg at forskjeller mellom kommuner og regioner har utviklet seg over lang tid; de begynte lenge før 1990. Dette illustreres av figur 3.9 som viser utviklingen i de fem finnmarkskommunene som i dag inngår i virkeområdet for Samelovens språkregler.

Figur 3.9 Befolkningsutvikling 1951–2007. Kautokeino, Porsanger, Karasjok, Tana, Nesseby



Kilde: Finnmarksstatistikken (<http://www.fifo.no/finnstat/>), utarbeidet av Norut Alta

Ytterpunktene når det gjelder folketallsutvikling i disse samiske kommunene er Kautokeino i Indre Finnmark og kyst-/fjordkommunen Nesseby som på begynnelsen av 1950-tallet hadde omtrent like mange innbyggere. Femti år senere er Kautokeinos innbyggertall fordoblet, mens Nesseby har hatt en nedgang i folketallet på drøyt en tredjedel.

I samme periode ser vi at Karasjok har omtrent samme utviklingsforløp som Kautokeino. Porsanger og Tana som i 1951 hadde høyest folketall av de nevnte kommunene har et utviklingsforløp som skiller seg fra både innlandskommunene Kautokeino og Karasjok, og kyst-/fjordkommunen Nesseby. Tana har hatt et relativt stabilt folketall. Porsanger hadde vekst til begynnelsen av 1980-tallet. Siden har det samlet sett vært en nedgang, særlig i inneværende tiår.

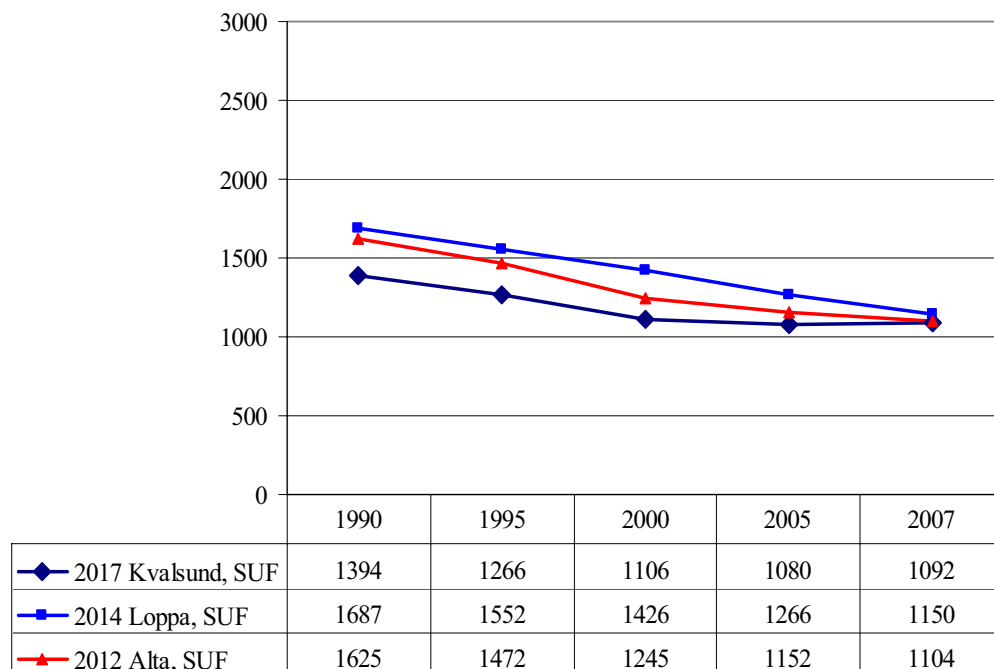
Spesielt om SUF-kommunene i Finnmark

I det følgende går vi nærmere inn på folketallsutviklingen 1990–2007 i de 13 finnmarkskommunene som pr 2008 helt eller delvis er med i SUF-området. De aktuelle kommunene er for dette formålet gruppert i fire hovedregioner: SUF

Finnmark Kyst vest, SUF Finnmark Kyst midt, SUF Finnmark Kyst øst, og SUF Finnmark Indre.

SUF-områder i kystkommuner i Vest-Finnmark

Figur 3.10 Befolkningsutvikling 1990–2007. SUF Finnmark Kyst Vest



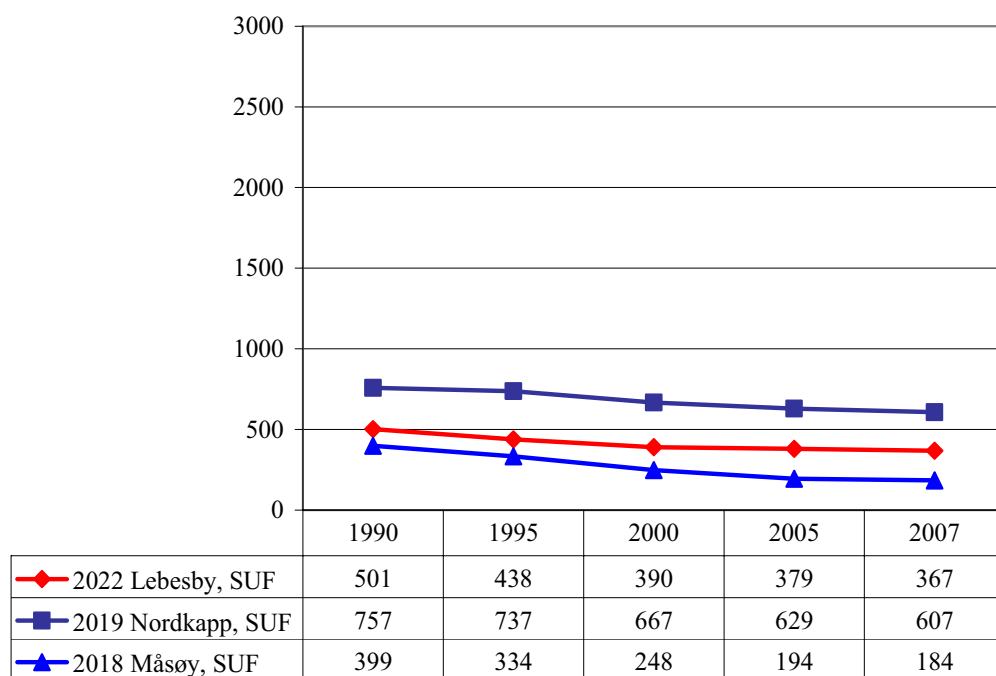
Det er stor befolkningsreduksjon i alle de tre kommunene som samlet er kategorisert som *SUF Finnmark Kyst Vest*. SUF Alta og Loppa har hatt omtrent like stor nedgang i folketallet med henholdsvis 32,1 og 31,8 prosent. Kvalsund har klart seg noe bedre, der er nedgangen på ”bare” 21,7 prosent, og har flatet ut de to siste årene. Dette dreier seg om kyst- og fjordområder som er følsomme for svingninger i fiskerinæringa og fiskeripolitiske satsinger med konsekvenser for blant annet kyst- og fjordfiske.⁴

⁴ Se for eksempel Kystfiskeutvalgets innstilling (NOU 2008: 5) som ble lagt fram i februar 2008.

SUF-områder i kystkommuner i Midt-Finnmark

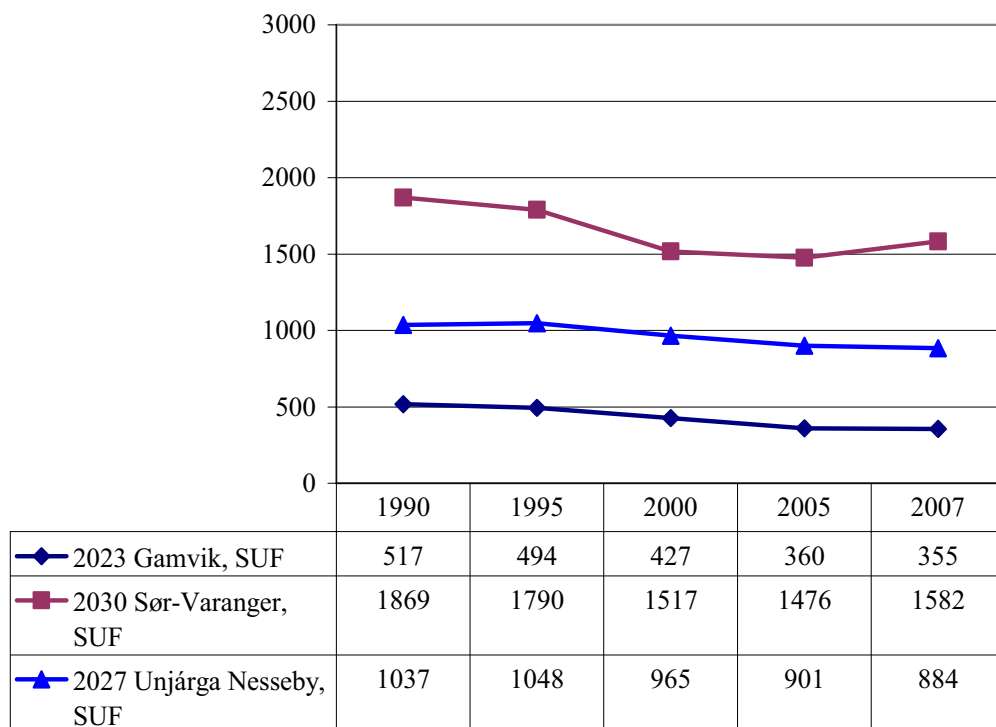
Figur 3.11 viser at *SUF Finnmark Kyst Midt* i hovedtrekk har samme befolkningsutvikling som de nevnte kyst-/fjordkommunene i vest. Også her har folketallet gått ned i alle tre kommuner. Fiskeriene i de ytre kystkommunene har en mindre negativ utvikling enn i typiske fjordområder. Det er trolig forklaringen på at *SUF Nordkapp* som ligger lengst ute ved kysten i denne regionen, har minst (men likevel stor) nedgang (-19,8). Til sammenligning har *SUF Måsøy*, med mange fjorder litt lenger inn i landet, en reduksjon i folketallet på hele 53,9 prosent i tidsrommet 1990–2007. Det er også stor nedgang i *SUF Lebesby*, 26.7 prosent.

Figur 3.11 Befolkningsutvikling 1990–2007. *SUF Finnmark Kyst Midt*



SUF-områder i kystkommuner i Øst-Finnmark

Figur 3.12 Befolkningsutvikling 1990–2007. SUF Finnmark Kyst Øst



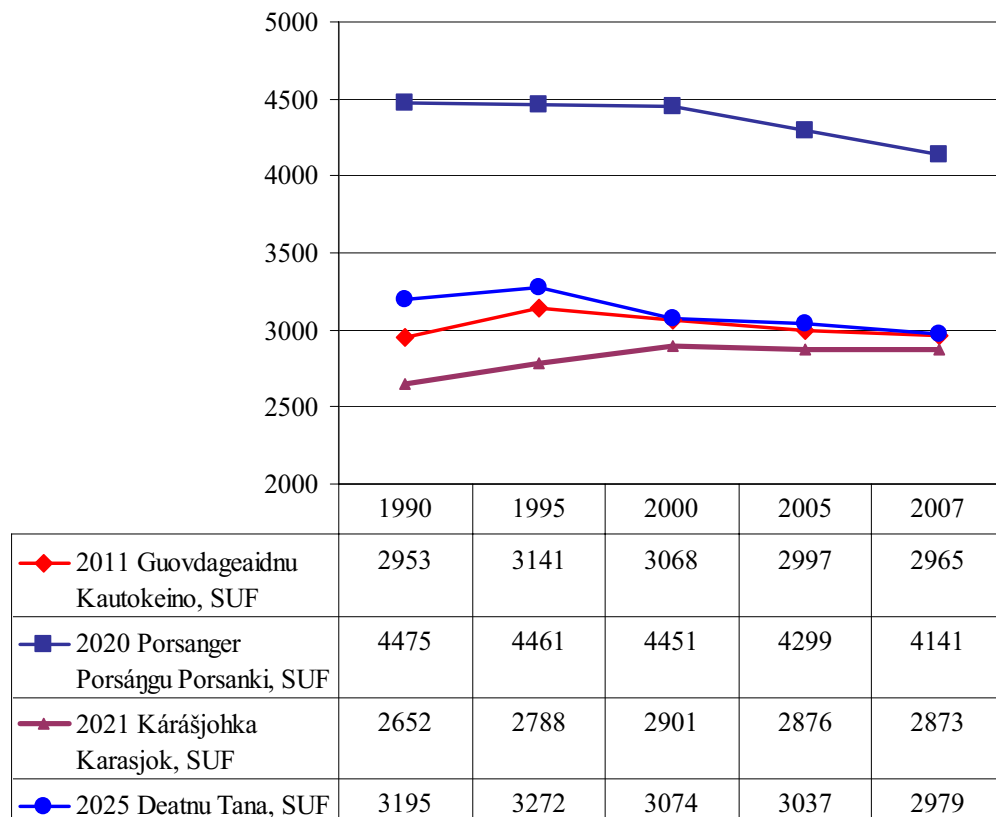
Også i SUF Finnmark Kyst Øst har folketallet gått ned i alle tre kommuner: Nesseby 14,8, SUF Sør-Varanger 15,4 og SUF Gamvik 31,3.

SUF-områder i innlandskommuner i Finnmark

I mange sammenhenger er det vanlig å benevne de fem kommunene Kautokeino, Karasjok, Tana, Nesseby og Porsanger som *Indre Finnmark*. Dette gjøres selv om de tre sistnevnte kommunene, spesielt Porsanger og Nesseby, har en betydelig andel av sine arealer i kyst-/fjordområder. Grunnlaget for å kategorisere disse kommunene som Indre Finnmark er sannsynligvis at dette er kommuner som har et stort innslag av samisk befolkning (eventuelt samisk flertallsbefolkning). De fem nevnte kommunene er dessuten alle med i forvaltningsområdet for Same-lovens språkregler. I vår presentasjon av Indre Finnmark er Nesseby, en typisk fjordkommune, utelatt fra kategorien *SUF Finnmark Indre*.

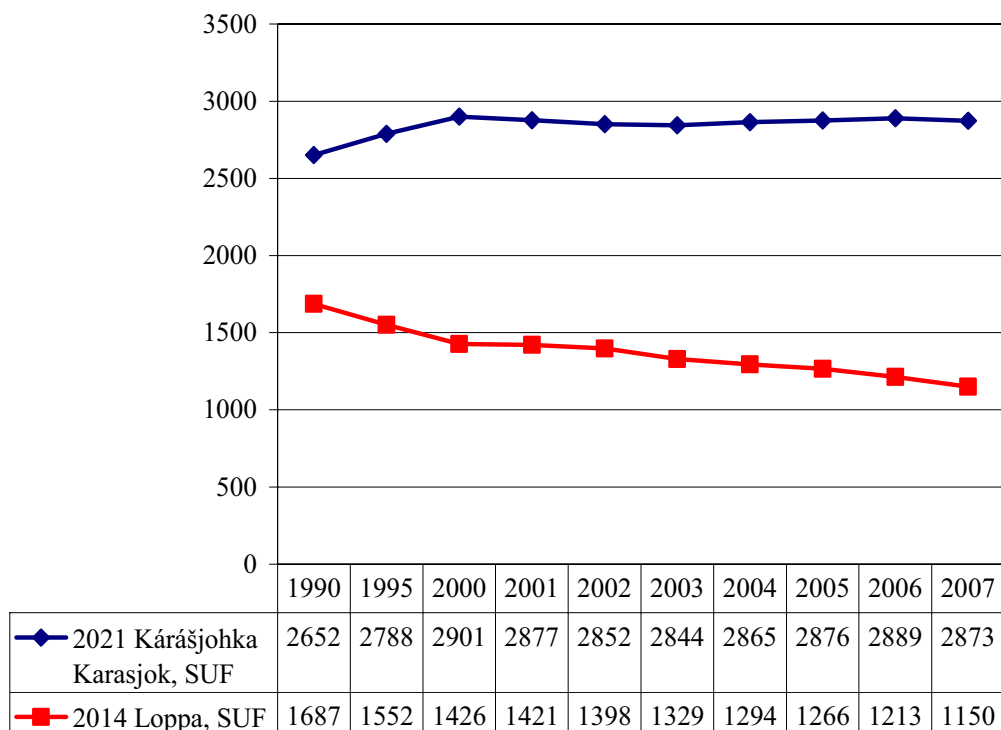
Som nevnt er befolkningsutviklingen i Indre Finnmark SUF nokså forskjellig fra tilsvarende områder i kyst- og fjordkommuner. Figur 3.13 viser imidlertid at det er variasjoner også innenfor Indre Finnmark, og da større variasjoner enn i kyst- og fjordområdene. Vi ser at det er de innlandskommunene uten kystlinje som kommer best ut: Både Karasjok og Kautokeino har vekst i folketallet samlet sett i tidsrommet 1990–2007.

Figur 3.13 Befolkningsutvikling 1990–2007. SUF Finnmark Indre



I figur 3.14 på neste side illustreres ytterpunktene når det gjelder befolkningsutvikling i finnmarkskommuner som i sin helhet er med i SUF. Det dreier seg om Karasjok som har en økning i folketallet på 8,3 og Loppa som har en nedgang på hele 31,8 prosent i tidsrommet 1990–2007.

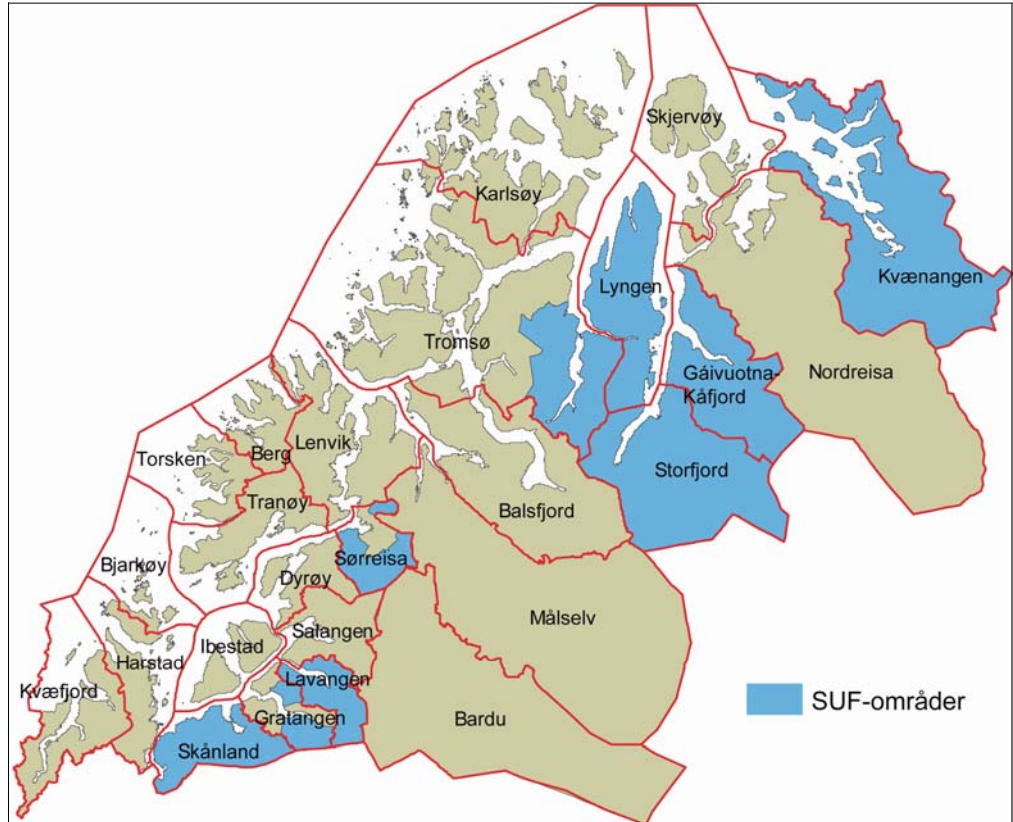
Figur 3.14 Befolkningsutvikling 1990–2007. Karasjok og Loppa



Forskjellen mellom Loppa og Karasjok illustrerer også forskjellen mellom innland og kyst, hvor flere mulige årsaksfaktorer kan gjøre seg gjeldende: Mens Loppa rammes sterkt av nedgang i fiskeriene, har nedgangen i antall sysselsatte innen primærnæringene i Karasjok blitt kompensert med vekst i antall offentlige arbeidsplasser. Blant annet har som nevnt oppbyggingen av moderne samisk infrastruktur i vesentlig grad blitt lokalisert til denne kommunen, og det er rimelig å anta at spesielt etableringen av Sametinget hatt betydning for befolkningsutviklingen. Andre mulige forklaringsfaktorer kan være eventuelle forskjeller i fødselstall mellom innlandskommunene og kyst- og fjordkommuner, også når det gjelder flytting, herunder også holdninger til flytting fra hjemkommunen.

3.5 Folketallsutvikling i SUF-kommuner i Troms

Figur 3.15 Det geografiske virkeområdet for Samisk utviklingsfond (SUF) i Troms.



2006 © Statistisk sentralbyrå

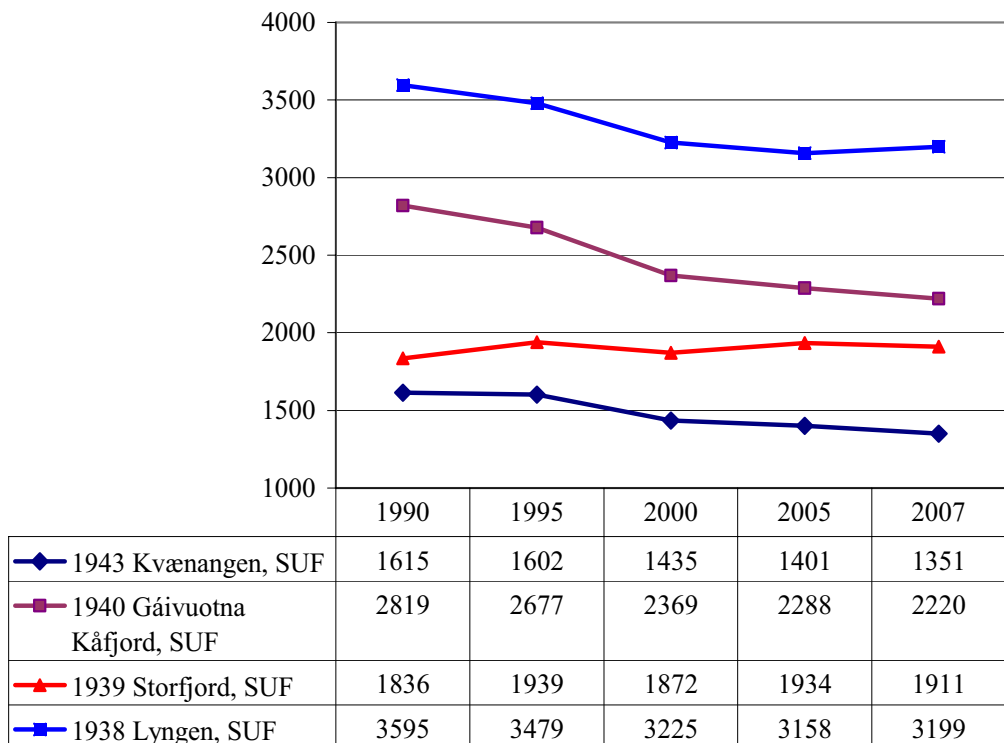
I Troms fylkeskommunes *Fylkesplan for 2008-2009* vises det til at det i de senere år har vært en viss vekst i fylkets folketall totalt. Samtidig pågår en sterk sentralisering, noe som bidrar til at folketallet i de fleste av fylkets regioner og enkeltkommuner er synkende. SSBs samiske statistikk viser at også i SUF-området i Troms går folketallet nedover: i 1990 hadde området ca 17 300 bosatte og i 2007 ca 2 700 færre. Men på samme måte som i Finnmark er det forskjeller mellom de ulike delene av SUF-området i Troms fylke.

Folketallsutvikling i SUF-områder i Nord-Troms

Figur 3.16 viser at folketallet går ned i tre av de fire kommunene som utgjør *SUF Nord-Troms*. De to største kommunene, Lyngen og Kåfjord, har størst tilbakegang med henholdsvis 11,0 og 21,2 prosent. Lyngen flater ut og har en liten vekst de to siste årene. Nedgangen i folketallet i Kåfjord *kan* synes å ha flatet noe ut. Storfjord har et ganske stabilt folketall, med en økning i perioden samlet sett på 4,1 prosent. Med unntak av Tromsø er det ingen av de andre Troms-kommunene som er helt eller delvis med i SUF som har hatt økning i folketallet i tidsrommet 1990–2007. Kvænangen, den minste kommunen befolkningsmessig sett, har nedgang i folketallet i hele perioden (til sammen 16,3 prosent).

Nedgangen i folketallet i *SUF Nord-Troms* kan sies å være som forventet, sett i forhold til den generelle utviklingen i distriktskommuner og den geografiske beliggenheten (kyst-/fjordkommuner med fiskerier og utenfor hovedområdene for oppbygging av samisk infrastruktur). Derimot er befolkningsveksten i Storfjord kommune overraskende, og den blir spesielt interessant sammenlignet med nabo-kommunene Lyngen og Kåfjord, som allerede nevnt har en reduksjon i folketallet.

Figur 3.16 Befolkningsutvikling 1990–2007. SUF Nord-Troms



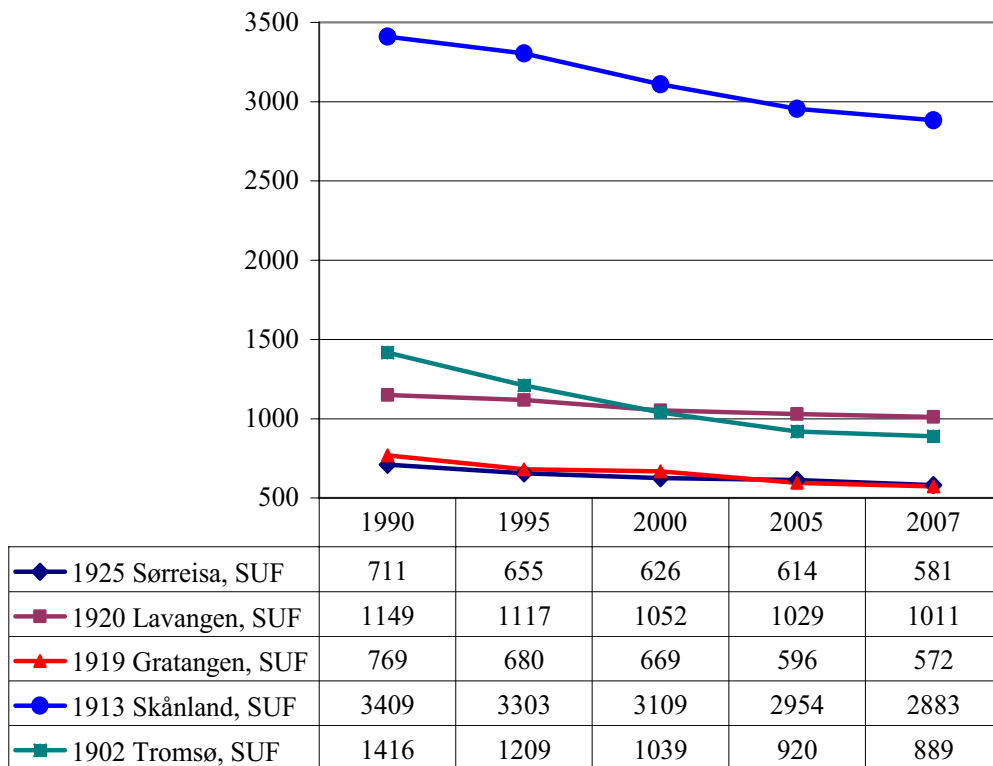
Det er uklart hva forskjellen mellom Storfjord og nabokommunene kan skyldes. Ett spørsmål er om Storfjord generelt har klart seg bedre i denne perioden, eller om denne kommunen tidligere enn sine nabokommuner har kommet ned på et "minimumsnivå", hvor yngre årsklasser som vanligvis påvirker endringer i folketall gjennom flyttinger og antall fødsler, allerede er sterkt redusert. Et annet spørsmål er om det er forskjeller med hensyn til muligheter for pendling til Tromsø som gir utslag. Et tredje spørsmål er knyttet til betydningen av trekk ved næringsstrukturen i de enkelte kommunene.

SUF-kommunene i Nord-Troms har altså en relativt lik befolkningsutvikling, med unntak av Storfjord. Lyngen har som nevnt en liten økning i folketallet de to siste årene, mens nedgangen i Kvænangen og Kåfjord fortsetter. Et forhold som kan være verdt å se nærmere på er at man i Kåfjord kommune *kunne* forventet en mindre negativ utvikling, ut fra at denne kommunen har hatt en sterk revitalisering av sjøsamisk kultur, særlig fra rundt 1990. Spørsmålet er om denne prosessen ikke har medført redusert utflytting og/eller økt innflytting, eller om revitaliseringsprosessen har hatt mindre innflytelse på folketallet enn faktorene som opprettholder fortsatt negativ befolkningsutvikling.

Befolkningsutvikling i SUF-områder i Sør-/Midt-Troms

Figur 3.17 på neste side viser befolkningsutviklingen i *SUF Sør-/Midt-Troms* 1990–2007. Dette området har i store trekk samme utvikling som Nord-Troms når det gjelder folketall. Samtlige kommuner har befolkningsnedgang. SUF-området i Tromsø kommune har den aller største nedgangen med 37,2 prosent. Deretter kommer SUF Gratangen med en reduksjon på 25,6 prosent. Det er en liten nedgang også i de tre andre kommunene i denne regionen, men her har nedgangen nærmest flatet ut. Skånland ligger "midt på treet" når det gjelder folketallsutvikling med en nedgang på 15,4 prosent.

Figur 3.17 Befolkningsutvikling 1990–2007. SUF Sør-/Midt-Troms



Det kan her nevnes at i henhold til SSBs samiske statistikk har også *Øvrige områder* i Gratangen gått tilbake (8,4 prosent), men mindre enn kommunens SUF-område. I Sørreisa har øvrige områder hatt en liten vekst (0,3 prosent). Den største differansen mellom SUF-områder og øvrige områder i en enkeltkommune finnes i Tromsø kommune. Der har SUF-området som nevnt hatt en nedgang i folketallet på 37,2 prosent, mens øvrige områder i kommunen har hatt en vekst på 29,5 prosent. Denne veksten er i og for seg ikke uventet, i og med at dette dreier seg om en bykommune. Samtidig kan det synes overraskende at SUF-områder går desidert sterkest tilbake i nærheten av fylkets største by.

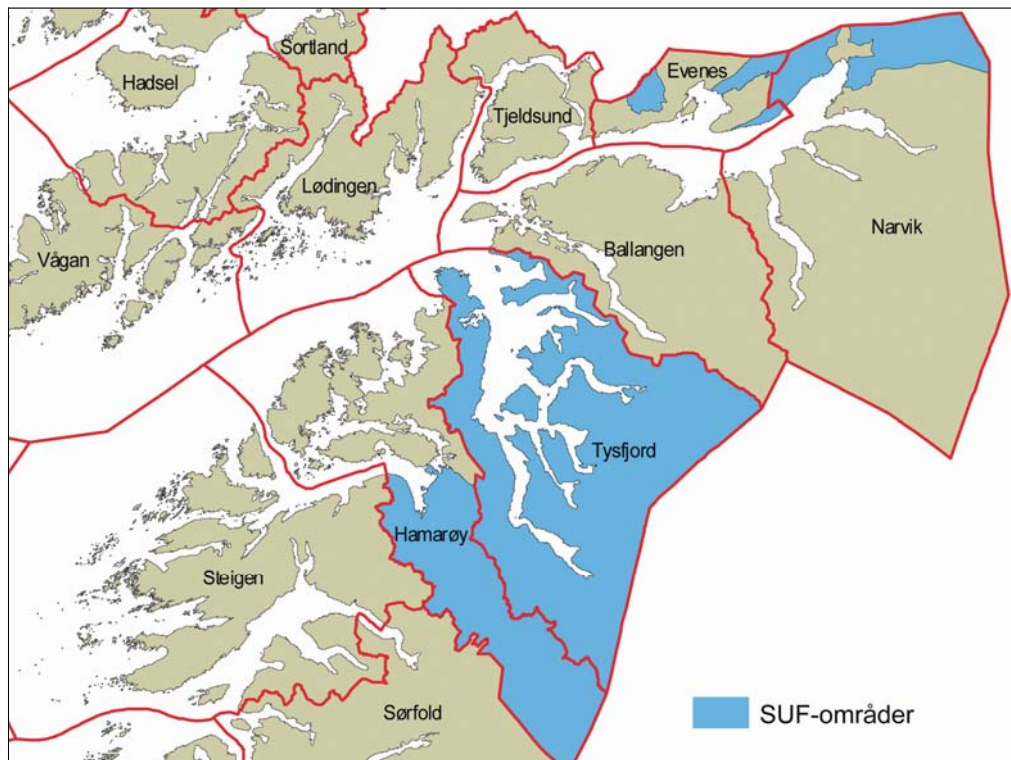
Det har vært en betydelig samisk revitalisering også i markesamiske områder og ikke minst i Skånland, og man kan her stille samme spørsmål som i forhold til Kåfjord i Nord-Troms: Har ikke denne prosessen medført redusert flytting og/eller økt tilflytting, eller har eventuelle endringer i positiv retning når det gjelder flyttetall hatt mindre innflytelse på folketallet enn faktorene som opprettholder fortsatt negativ befolkningsutvikling?

3.6 Folketallsutviklingen i SUF-kommuner i Nordland

Ifølge Wiborg (2005) holder folketallet i Nordland seg noenlunde konstant, men med en svak nedgang. Samtidig skjer det en omfordeling av befolkningen i form av sentralisering: Folketallet går ned i distriktskommunene, mens bykommuner og regionsentre har relativt stabil bosetning, enkelte faktisk med noe økning.

De fire kommunene som helt eller delvis inngår i SUF-området ligger alle i regionen Nordre Nordland, jamfør følgende kart:

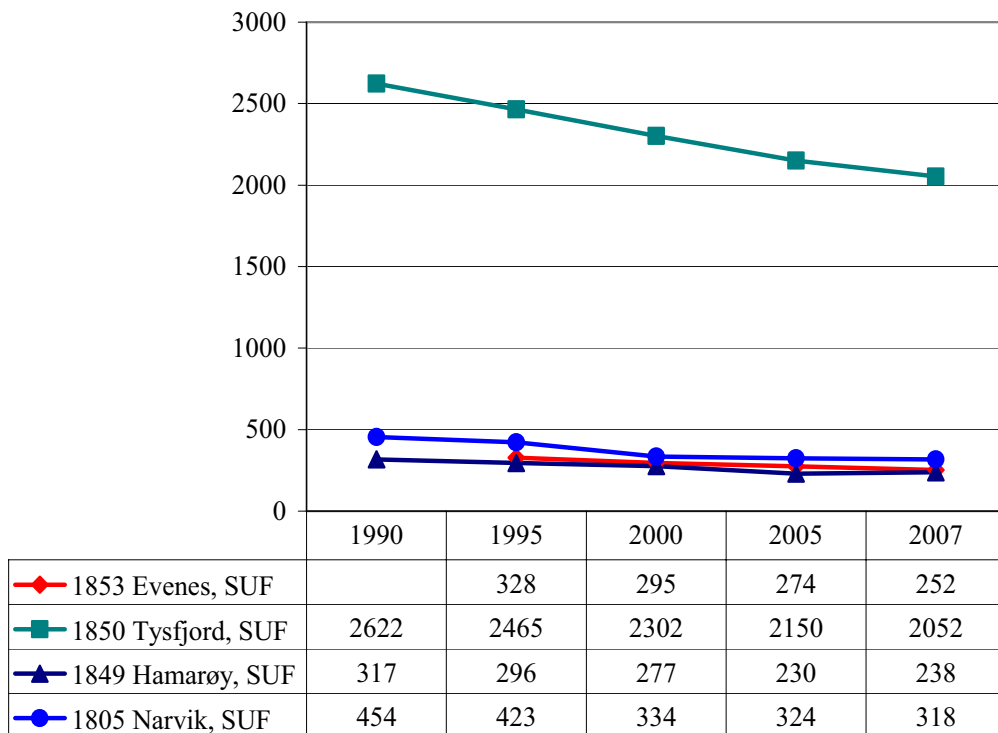
Figur 3.18 Det geografiske virkeområdet for Samisk utviklingsfond (SUF) i Nordland.



2006 © Statistisk sentralbyrå

Figur 3.19 viser at befolkningsutviklingen i *SUF Nordre Nordland* i tidsrommet 1990–2007 har den samme tendens som for de fleste andre SUF-områdene, nemlig nedadgående befolkningskurver (merk at i figur 3.18 er tall for Evenes SUF i 1990 utelatt fordi de gir et noe misvisende bilde på grunn av endringer i kommunens grunnkretsgrenser i 1995).

Figur 3.19 Befolkningsutvikling 1990-2007. SUF Nordre Nordland



Det mest iøynefallende i denne figuren er at Tysfjord kommune, som er den eneste av de fire kommunene som i sin helhet inngår i SUF-området, har en jevn og markant tilbakegang. I det aktuelle tidsrommet (1990–2007) er den på 21,7 prosent. Tysfjord utgjør et lulesamisk kjerneområde. Det har de siste par tiårene vært en betydelig samisk revitalisering også i dette området, og man kan stille samme spørsmål som i forhold til Kåfjord og Skånland i Troms: Har ikke denne prosessen medført redusert flytting og/eller økt tilflytting, eller har eventuelle slike endringer hatt mindre innflytelse på folketallet enn faktorene som opprettholder fortsatt negativ befolkningsutvikling? Et annet interessant spørsmål i denne sammenheng er om det kan være ulik befolkningsutvikling i ulike deler av kommunen. Dette spørsmålet er relevant fordi den samiske infrastrukturen særlig er utviklet på Drag-siden av fjorden.

Når det gjelder de tre andre kommunene er det den samme tendensen som i de fleste andre SUF-kommunene: Folketallet har gått ned med henholdsvis 30 prosent i SUF Narvik, 24,9 prosent i SUF Hamarøy og 23,2 prosent i SUF Evenes (sistnevnte gjelder tidsrommet 1995–2007). Vi ser altså at også det relativt sentralt beliggende SUF-kommunedelområdet i bykommunen Narvik har stor nedgang i

folketallet, på samme måte som det ovenfor ble påvist for det relativt sentralt beliggende SUF-kommunedelområdet i bykommunen Tromsø.

3.7 Nettoinnflytting og fødselsoverskudd i SUF-området

De to hovedfaktorene som påvirker endringer i et områdes folketall er som nevnt fødselsoverskudd (forholdet mellom fødsels- og dødstill) og nettoinnflytting (forholdet mellom inn- og utflytting). Når det gjelder folketallet i SUF-området i årene etter 1990 viser tabell 3.2 at det i de fleste av de aktuelle årene er et lite fødselsoverskudd. Dette er likevel ikke på langt nær nok til å oppveie at det i alle årene er negativ flyttebalanse.

Tabell 3.2 Folkemengde per 1. januar, fødte, døde og flyttinger. SUF-området i alt

Årstall	Totalt	Fødselsoverskudd	Netto innflytting ⁵	Folketilvekst ⁶	
				totalt	prosent
1990	44 009	100	-144	-225	-0,5
1995	42 966	73	-471	-514	-1,2
2000	40 089	50	-340	-318	-0,8
2001	39 771	12	-104	-292	-0,7
2002	39 479	-6	-255	-189	-0,5
2003	39 290	-57	-289	-451	-1,1
2004	38 839	-53	-256	-321	-0,8
2005	38 518	10	-375	-315	-0,8
2006	38 203	2	-551	-443	-1,2
2007	37 760

Kilde: Statistisk sentralbyrå

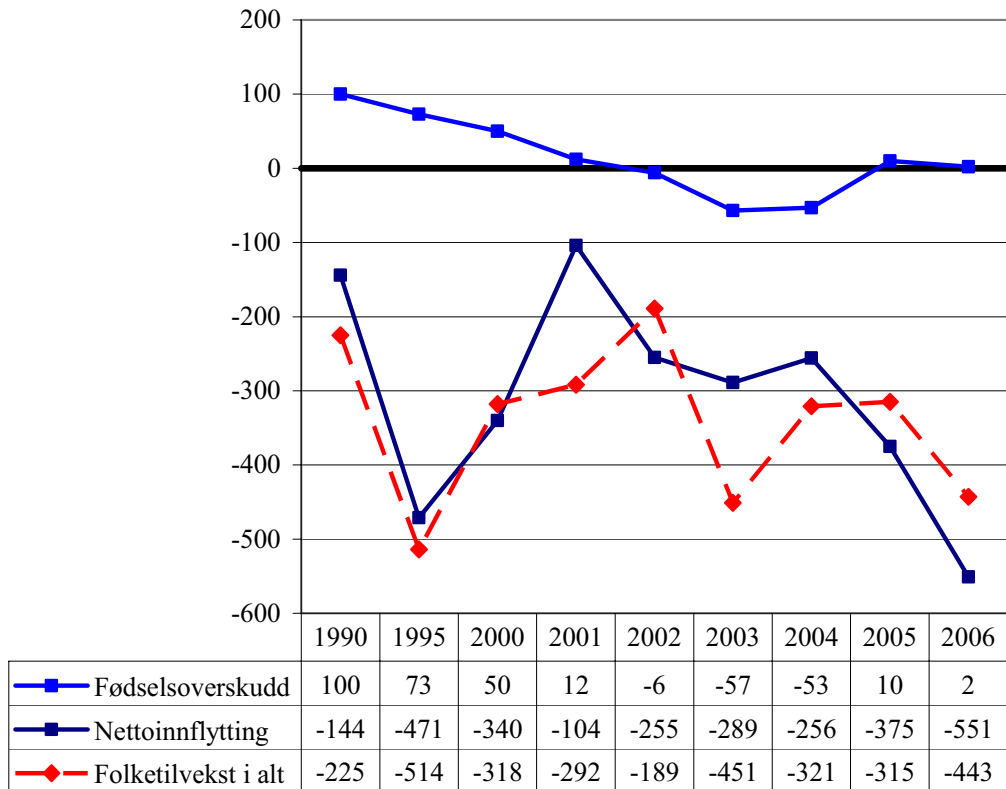
Samlet sett har det vært en reduksjon i folketallet i SUF-området på mellom 0,5 og 1,2 prosent i hvert av de utvalgte årene siden 1990. Dette er relativt små tall, men det er verd å merke seg at det er en nokså jevn nedgang. Figur 3.20 illustrerer

⁵ Basert på tall for flyttinger til/fra andre steder i Norge og utlandet

⁶ Folketilveksten regnes som differansen mellom 1. januar i det aktuelle året og 1. januar det påfølgende året. På grunn av registreringsrutinene og avvik i kvaliteten på flyttedata for grunnkretser i enkelte kommuner vil *fødte - døde + innflytting - utflytting* vise andre tall. På kommunenivå vil disse forskjellene være små, men kan være betydelige for deler av enkelte kommuner, som i statistikk for SUF-områdene (SSBs nettsider, tema *samer*).

disse hovedtendensene enda tydeligere: Det er større fraflytting enn tilflytting i SUF-områdene, og et svakt positivt fødselsoverskudd er ikke nok til å demme opp virkningen av dette. Det er således negativ flyttebalanse som er den viktigste faktoren for befolkningsnedgangen i SUF-området sett under ett.

Figur 3.20 Befolkningsendringer i SUF-området 1990–2006. Utvalgte år

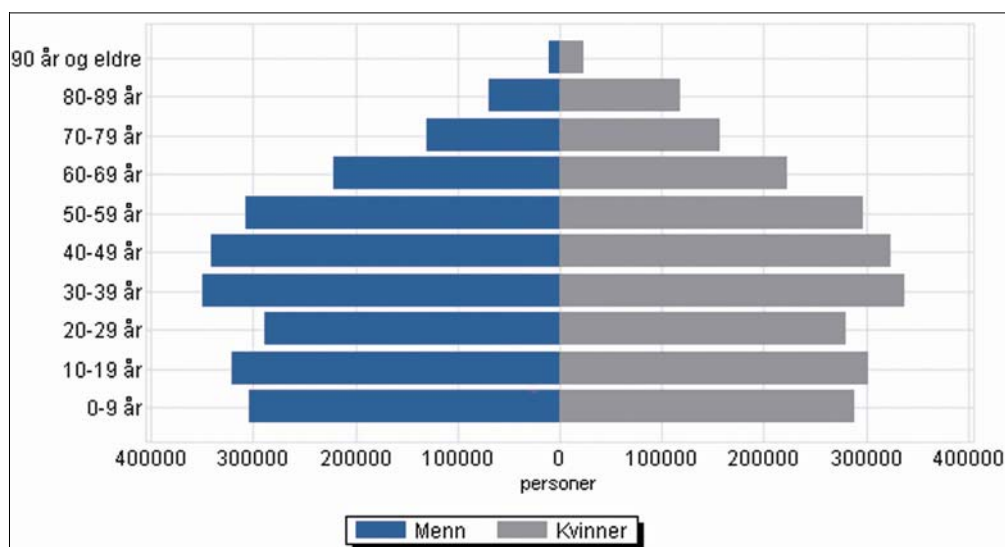


3.8 Alders- og kjønnsfordeling i SUF-området

Befolkningens alders- og kjønnsfordeling i et gitt område har stor betydning for dette områdes utviklingspotensial og for dets utfordringer på en rekke felt. I Norge har både dødelighet og fruktbarhet gått sterkt ned det siste hundreåret. Dette har blant annet medført endring i den aldersmessige sammensetningen av befolkningen. Eksempelvis var 26 prosent av landets befolkning yngre enn 20 år pr januar 2006. For 30 år siden var denne andelen 31 prosent. Og mens det i 1950 bare var drøyt 8 prosent eldre 67 år og over, er dagens andel drøyt 13 prosent.

Ifølge SSB blir det i Norge hvert år født litt flere gutter enn jenter, om lag 105 gutter per 100 jenter. På grunn av høyere dødelighet hos menn blir dette forholds- tallet etter hvert utjevnet. Ved 60 års alder er antallet menn og kvinner omtrent likt, og deretter øker kvinneoverskuddet raskt. Det finnes likevel store regionale forskjeller i enkelte aldersgrupper. Dette henger blant annet sammen med menns og kvinners ulike flyttemønstre: Det er flere kvinner enn menn som flytter vekk fra de minst sentrale kommunene, særlig unge kvinner. Dette resulterer i et underskudd på unge kvinner i slike områder. Alders- og kjønnsfordelingen i Norge som helhet pr 2007 kan illustreres med befolkningspyramiden i figur 3.21.

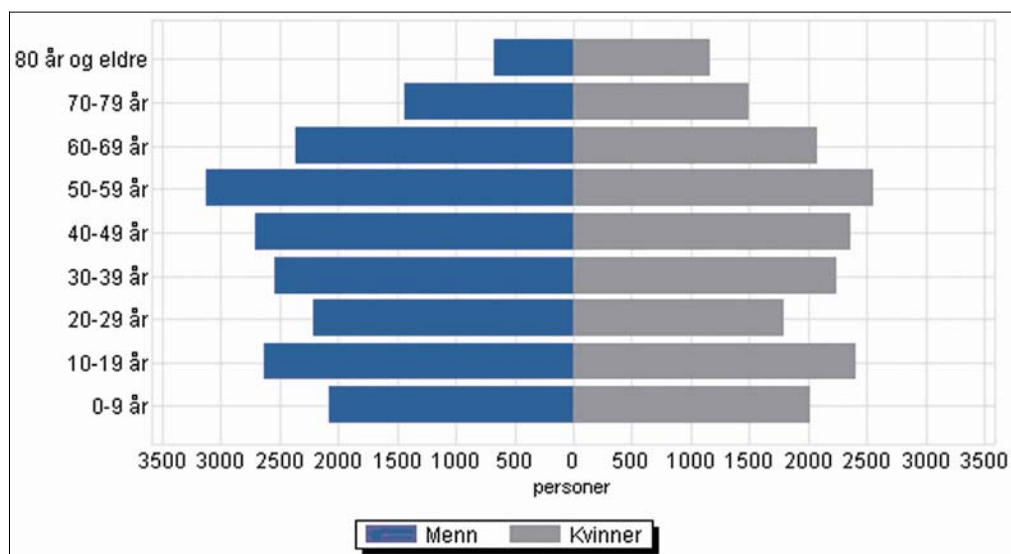
Figur 3.21 Befolkningspyramide Norge 2007.



Kilde: Statistisk sentralbyrå

En befolkningspyramide for hele SUF-området i 2007 framgår av neste figur. Vi ser at det er nokså stor forskjell mellom de to pyramidene. Blant annet er kvinneandelen lavere i SUF-området, og spesielt i aldersgruppen 20-29 år. SUF-området har også en lavere andel barn i alderen 0-9 år og en høyere andel personer over 50 år.

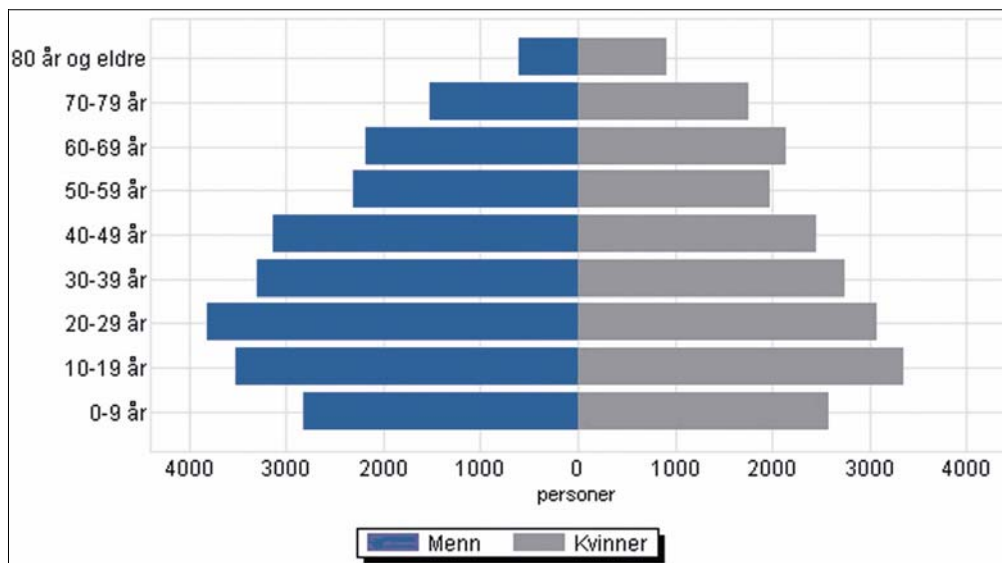
Figur 3.22 Befolkningspyramide SUF-området 2007.



Kilde: Statistisk sentralbyrå

Det kunne også vært av interesse å presentere befolkningspyramiden for SUF-området sammenlignet med tilsvarende pyramider både for Nord-Norge og for øvrige områder i SUF-kommuner. Sammenligninger mellom ulike deler av SUF-området ville også vært av interesse. I denne omgang vil vi i stedet trekke fram befolkningspyramiden for hele SUF-området i år 2000 for å illustrere endringer befolkningsfordelingen i SUF-området fra 1990 til 2007:

Figur 3.23 Befolkningspyramide SUF-området 1990.



Kilde: Statistisk sentralbyrå

Vi ser da at befolkningssammensetningen har forandret seg relativt mye i løpet av de 17 årene. Blant annet har det vært noe utjevning i kjønnsfordelingen i aldersgruppene under 50 år. Aldersgruppen 50-59 har generelt størst vekst i den aktuelle perioden, samtidig som kvinneandelen i denne gruppen er mindre i 2007 enn i 1990. Det er også blitt flere i aldersgruppen 60-69. Den neste eldste aldersgruppen (70-79) er noe redusert, mens den eldste gruppen (80 år og eldre) har hatt en liten økning. Ellers er det nedgang for samtlige aldersgrupper under 50 år. Den største nedgangen har vært i aldersgruppa 20-29 år, dernest aldersgruppa 10-19 år. Den yngste aldersgruppa er også redusert, men ikke så mye som de to påfølgende gruppene. Gruppa 40-49 er minst redusert.

3.9 Oppsummering og kunnskapsbehov

Det framlagte tallmaterialet viser at det totale folketallet i SUF-området er redusert med 14,2 prosent i tidsrommet 1990–2007. Denne folketallsreduksjonen kan betegnes som dramatisk, sett i forhold til at Norge samlet sett har hatt en befolkningsøkning på 10,6 prosent i samme tidsrom. Det er også en dramatisk endring sammenlignet med *øvrige* områder i kommuner som er delvis med i SUF-området, som samlet sett har hatt en befolkningsvekst på 15,4 prosent.

I grove trekk synes folketallsutviklingen og andre demografiske utviklingstrekk i samiske bosetningsområder å ha mye til felles med generelle demografiske tendenser i Norge for øvrig. Spesielt gjelder dette tendensen til sentralisering, som trolig gir særlig store utslag i SUF-området som har mange enkeltkommuner med lav sentralitetsgrad. Men SUF-området er også preget av til dels store forskjeller mellom ulike regioner og kommuner. Den største forskjellen er at mens de to Indre Finnmark-kommunene Karasjok og Kautokeino begge har befolkningsvekst (henholdsvis 8,3 og 0,4 prosent), har resten av de samiske bosetningsområdene – det vil si de ulike SUF-områdene på kommunenivå – i all hovedsak nedgang i folketallet på mellom 15 og 25 prosent. Noe av denne forskjellen kan trolig forklares med definerte satsingsområder, spesielt den samepolitiske satsingen over tid. I tillegg antas at generelle endringer i næringsstruktur har slått ulikt ut.

Kommuner med størst reduksjon i folketallet er kyst-/fjordkommuner, spesielt i Finnmark. I samisk sammenheng innebærer dette at særlig sjøsamiske bosetningsområder har hatt en til dels sterk negativ befolkningsutvikling. Måsøy SUF kommer aller dårligst ut med en nedgang i folketallet på hele 53,9 prosent. Det er også markant befolkningsnedgang i marke- og lulesamiske områder. Slike forskjeller mellom samiske bosetningsområder blir enda større dersom en sammenligner folketallsutviklingen i hele etterkrigstiden, altså i et lengre tidsperspektiv.

Det er først og fremst økt flytting som gir seg utslag i folketallsreduksjon, men også nedgang i antall fødsler virker inn. Fødselsoverskuddet er redusert relativt mye i det tidsrommet som den tilgjengelige statistikken i hovedsak dekker. Både netto utflytting og redusert fødselsoverskudd medfører at befolkningen i SUF-områdene samlet sett er blitt eldre.

Gitt at levedyktige samiske lokalsamfunn anses som en (hoved)betingelse for styrking og utvikling av samisk kultur, språk og samfunnsliv, kan de pågående befolkningsendringene i mange slike lokalsamfunn synes foruroligende. Selv om mange demografiske utviklingstrekk innenfor SUF-området samsvarer med trekk utenfor området (både regionalt og nasjonalt), vil SUF-områdets befolkningsendringer kunne medføre mer omfattende konsekvenser i et samisk perspektiv.

Materialet som er presentert i dette kapitlet gir først og fremst et overblikk over generelle tendenser i SUF-området samlet. I tillegg er det tydelig dokumentert at området framviser store variasjoner internt. Det ville vært av interesse både å få bedre dokumentert og å få økt innsikt i disse variasjonene. Det samme gjelder mulige årsaksforklaringer til de forhold som er påvist i dette kapitlet.

En mulig framgangsmåte for å øke kunnskapsnivået om befolkningsutviklingen i samiske bosetningsområder slik de her er avgrenset, er å legge opp til en mer

detaljert gjennomgang og sammenligning av tilstand og utviklingstrekk på kommunenivå for de 26 kommunene som helt eller delvis inngår i SUF-området. En slik gjennomgang måtte da for hver av enhetene tematisere og drøfte mulige sammenhenger mellom folketallsutvikling, endringer i befolkningens alders- og kjønns sammensetning over tid, samt ulike lokale forhold med hensyn til blant annet næringsliv og arbeidsplasser, tilgang på velferds-, utdannings- og kulturinstitusjoner, samt kommunikasjonsmessig infrastruktur.

4 Samisk språk i grunnskolen – jevn vekst og brått fall

Elevtallet i samiskfaget i grunnskolen er avgjørende for hvor mye samisk vil bli brukt skriftlig i framtida. Men også for samisk talespråk er skolen viktig. Derfor er det av interesse å se nærmere på endringer i antallet elever med samisk i fagkretsen.

Tallene i følgende tabeller er stort sett hentet fra Grunnskolens informasjonssystem på Internett (GSI)⁷. Dersom ikke annet er opplyst, er tallene fra denne kilden. Dessverre er tallene fra og med skoleåret 1998/99 til og med skoleåret 2005/06 ufullstendige på GSI, og de er vanskelige å sammenlikne med de tallene som vi har før og etter den tid. Opplysninger om antallet elever som fulgte fagplanen ”Samisk språk og kultur” i disse årene er seinere tatt vekk fra internett. Noen steder i tabellene er likevel riktige tall fra disse årene hentet fra andre steder. For nærmere opplysninger om dette: Se fotnoter til tabellene.

Etter skolereformen av 1997 har det vært enda en skolereform i Norge, i 2006. I den siste reformen ble ordningen fra 1997 med elevvalg mellom to *ulike* fagplaner i samisk som andrespråk tatt bort. For å kunne sammenlikne tallene best mulig over tid har vi derfor i tabellene slått sammen alle de elevene i samisk som etter fagplanen av 1997 ikke hadde valgt samisk som *førstespråk*, og kalt dem elever i samisk som *andrespråk*.

De fleste av tallene i tabellene omfatter tidsrommet 1997/98 – 2007/08. I denne perioden var det bare marginale endringer i kullstørrelsene som begynte på skolen. Slike endringer kan derfor ikke forklare endringer i antall grunnskoleelever med samisk.

I den grad vi har brukt tall fra tida *før* 1997/98 er disse hentet fra Todal 2002:89-101.

⁷ <http://gsi.wis.no/servlet/gsi07.SjekkPassord?pass=&Malform=B&GSIType=07>

4.1 Det totale antallet elever med samisk i fagkretsen

Tabell 4.1 Antallet elever med samisk i fagkretsen i grunnskolen i Norge fra 1990/91 til 2007/08

År	1990/91	1993/94	1995/96	1997/98	2005/06	2006/07	2007/08
Elevtall	1214	1680	1755	2115	3055	2672	2542

Av tabell 4.1 ser vi at tallet på grunnskoleelever med samisk i fagkretsen ble mer enn fordoblet på de 17 årene fra 1990 til 2007. Dette tyder på en sterkt økende interesse blant foreldre for at barna skulle lære samisk språk på skolen.

I løpet av denne perioden blir samisk språk gjort obligatorisk i grunnskolen i kommunene Kautokeino, Karasjok og Nesseby. Dermed får vi her en viss økning i elevtallet uten at det nødvendigvis har sammenheng med foreldreinteressen. Økningen i antallet elever i samisk ble likevel ikke særlig stor på grunn av denne nye ordningen, siden nesten alle elevene i disse tre kommunene allerede *hadde* valgt samisk før språket ble obligatorisk fag.

I 1997/98 erstatter den tiårige grunnskolen den niårige. Dette førte til ti prosent stigning i antallet elever dette året, uten at det hadde noe med interessen for samisk blant foreldrene å gjøre. Men stigningen i antallet elever i samisk for hele perioden er, som vi har sett, på over 100 prosent.

Til tross for de forbeholdene som her er tatt, viser tallene i Tabell 4.1 en økende interesse for å velge samisk i grunnskolen fram til og med skoleåret 2005/06.

Men etter 2005/06 skjer det et markert fall på 513 elever, det vil si et fall på 17 prosent på to år. Dette fallet skal vi komme tilbake til seinere i dette kapitlet.

4.1.1 Førstespråkelevene

Tabell 4.2 Antall grunnskoleelever med samisk i fagkretsen

År	1997/98	2002/03	2003/04	2004/05	2005/06	2006/07	2007/08
I alt	2115	1791	1892	1927	3055	2672	2542
1.språk	897	1021	993	1014	998	1020	1027
2.språk ⁸	1218	770	899	913	2057	1652	1515

Når elevene blir splittet opp i to grupper, én med samisk som førstespråk og én med samisk som andrespråk, ser vi at elevgruppa med samisk som førstespråk har økt med 128 elever. Det betyr at tallet på elever med samisk som førstespråk har steget med 14 prosent i de elleve årene som er gått siden 1997/98. Det er ingen steder obligatorisk å velge samisk som førstespråk. Hele denne økningen skyldes derfor frivillige foreldrevalg.

På 1990-tallet steg tallet på samiske førstespråkelever med nesten 100 % (Total 2002:92-93). På bakgrunn av dette kan vi si at økningen har flatet ut på 2000-tallet. Dette kan tyde på at de aller fleste som bor i de tradisjonelle samiske områdene og samtidig snakker samisk hjemme, nå velger samisk som førstespråk på skolen. Dermed kan man være i ferd med å nå et tak for hvor mange som kan velge samisk som førstespråk etter dagens tilbud og ordninger. Vi understreker likevel at det ikke finnes tall som viser forholdet mellom hjemmespråk og valg av samisk eller norsk som førstespråk på skolen. Slike tall ville ha vært nyttige for den videre planleggingen av språkopplæringen.

Selv om det skulle stemme at tallet på samiske førstespråkelever etter hvert i økende grad faller sammen med tallet på elever med samisk som hjemmespråk i de tradisjonelle samiske områdene, kan tallet på førstespråkelever likevel øke i framtida. Det kan skje på to måter. Det kan for det første skje gjennom bedre tilbud i samisk som førstespråk *utenfor* de tradisjonelle kjerneområdene. En kan for eksempel sikre at samisktalende foreldre i større byer kan velge samisk som førstespråk på skolen for barna sine. For det andre kan antallet førstespråkelever øke i framtida dersom elever *uten* samisktalende foreldre blir gjort i stand til å

⁸ Tallene for 2. språk i skoleårene 2002/03, 2003/04 og 2004/05 omfatter ikke de elevene som hadde valgt faget "Samisk språk og kultur." Tallene for 2. språk for disse fire skoleårene er derfor ikke sammenlignbare med årene før og etter. Der er *alle* elever utenom de som hadde valgt samisk førstespråk, med. Dette forholdet har også innvirkning på tallene for det totale elevtallet

følge fagplanen i samisk som førstespråk. Dette kan gjøres ved å utvide og styrke det samiskspråklige barnehagetilbudet både innenfor og utenfor kjerneområdene.

4.1.2 Andrespråkselevne

Antallet elever som velger andre fagplaner i samisk enn førstespråksplanen, har økt med 295 siden 1997/98. Dette er en økning på 14 prosent, det samme som for førstespråkselevne. Det er et mål at andrespråkselevne skal bli så gode i samisk, at de kan gå over til å følge fagplanen i samisk som førstespråk. De nye fagplanene fra 2006 legger opp til et slikt system (Máhttolokten 2008). Det finnes ingen tall for i hvilken grad dette skjer.

Andrespråkopplæringen kan også rekruttere *nye* grupper til samiskopplæringen, grupper som ikke har lært samisk hjemme. Det finnes ikke tall for i hvor stor grad dette skjer i dag. Totalt 1998 viser at praktisk talt alle andrespråkselever i samisk i Norge skoleåret 1997/98 var av samisk slekt, og de fleste av dem hadde foreldre som selv ikke behersket språket godt nok til å bruke det som hjemmespråk. Foreldrene hadde valgt samisk som andrespråk for at barna skulle bli bedre i samisk enn foreldrene selv. Andrespråksfaget var på 1990-tallet en del av den samiskspråklige (re)vitaliseringen.

Det finnes ikke opplysninger om hvilken språklig eller etnisk bakgrunn denne elevgruppa har i dag ti år etterpå.

Tallene på andrespråkselever for de siste to årene sett isolert, viser en nedgang på 542 elever fra 2005/06 til 2007/08. Dette er en nedgang på 26 prosent av andrespråkselevne på to år. Siden tallet på førstespråkselever har steget med 29 elever på disse to årene, gir dette en samlet nedgang i antall elever med samisk i fagkretsen på 513, tilsvarende 17 prosent nedgang fordelt over to skoleår.

Denne nedgangen i antallet elever med samisk er betydelig. Den utgjør også et svært tydelig brudd med tida før 2006. Fra 1990 til 2005 var det en kontinuerlig vekst i antallet elever med samisk i fagkretsen.

Den mest sannsynlige forklaringen på nedgangen de siste to årene, er at elever som tidligere fulgte fagplanen "Samisk språk og kultur" faller i fra i stort antall etter skolereformen av 2006 da denne fagplanen ble avskaffet. Systemet har ikke maktet å få med disse elevne over i det nye andrespråksfaget. Hvis dette stemmer, finnes det i dag en viss foreldreinteresse for å velge samisk som skolefag som grunnskolen ikke fanger opp.

4.2 Elevene i sørsamisk

Tabell 4.3 Antall grunnskoleelever med sørsamisk i fagkretsen⁹

	1997/98	2001/02	2002/03	2004/05	2005/06	2006/07	2007/08
I alt	90	98	122	121	123	116	105
1. språk	4	1	3	10	16	18	16
2. språk	86	97	119	111	107	98	89

Elevtallene for sørsamisk viser den samme tendensen som for samisk generelt. Det totale tallet på elever med sørsamisk i fagkretsen har holdt seg relativt stabilt de siste elleve årene. Økningen fra 1997 til 2007 er på 15 elever, det vil si 17 prosent. Det har vært en stigende interesse for sørsamisk i skolen i dette tidsrommet.

Det samlede elevtallet med sørsamisk i fagkretsen hadde en topp på 123 elever skoleåret 2005/06. Siden da har antallet gått ned med 18 elever, det vil si en nedgang på 14,5 prosent på to år. Forklaringen kan være at et antall elever som tidligere fulgte fagplanen "Sørsamisk språk og kultur", ikke er blitt fanget opp av det nye andrespråksfaget etter de nye læreplanene.

4.2.1 Elevene i sørsamisk som førstespråk

Antallet elever i sørsamisk som førstespråk er firedoblet på elleve år. I andel av alle elever med sørsamisk i fagkretsen har førstespråkelevne gått fram fra 4 prosent til 15 prosent. En mulig forklaring på denne økningen kan være at flere yngre familier enn før formidler sørsamisk språk til barna hjemme. Det finnes ingen tall som kan bekrefte eller avkrefte en slik mulig sammenheng.

Økningen i antallet førstespråkelever i sørsamisk henger sammen med at man i perioden etter 1997/98 for første gang har fått sørsamiskspråklige barnehagetilbud. For tiden er det én slik barnehage i Norge, i Snåsa kommune. I en del år på begynnelsen av 2000-tallet var det også et samiskspråklig barnehagetilbud i Engerdal kommune. Dette tilbudet er nå nedlagt, men de fleste av barna som benyttet seg av tilbudet, har siden valgt sørsamisk som førstespråk på skolen, og disse barna er nå i grunnskolen og omfattes derfor av dagens statistikk.

Opprettelse av nye, og opprettholdelse av eksisterende sørsamiskspråklige barnehagetilbud, er med på å sikre språket som førstespråk i skolen.

⁹ Tallene for årene 2001 – 2005 i denne tabellen er hentet fra Todal 2007.

4.2.2 Elevene i sørsamisk som andrespråk

Antallet elever i sørsamisk som andrespråk har holdt seg stabilt siden 1997/98. Økningen er på tre elever.

Fra toppåret 2002/03 til skoleåret 2007/08 som er det siste som vi har tall for, er det likevel en nedgang på hele 30 andrespråkselever. Det utgjør en nedgang på 25 prosent på fem år. Elevantallene i sørsamisk er svært små, og tilfeldige svinginger fra år til år kan gi store prosentvise utslag. Men denne nedgangen i antallet andrespråkselever er likevel så stor at den trenger å forklares på annen måte.

Noe av nedgangen kan forklares med at flere sørsamiske elever enn før velger *samisk som førstespråk*. En annen (medvirkende) forklaring kan være at elever som tidligere valgte fagplanen ”Sørsamisk språk og kultur”, ikke har valgt det nye andrespråksfaget etter de nye læreplanene. Disse elevene forsvinner da fra samiskundervisningen. Etter reformen av 2006 har elevtallet i faget sunket med 18 elever, det vil si med 17 prosent.

4.3 Elevene i lulesamisk

Tabell 4.4 Antall grunnskoleelever med lulesamisk i fagkretsen

År	1997/98	2002/03	2003/04	2004/05	2005/06	2006/07	2007/08
Totalt	53	49	64	58	88	77	79
1.språk	18	32	33	34	29	31	25
2.språk ¹⁰	35	17	31	24	59	46	54

Endringene i valg av Lulesamisk avviker en del fra den generelle samiske tendensen i Norge. Den prosentvise stigningen i det totale elevantallet er sterkere for lulesamisk enn for samisk ellers. På elleve år har steg elevtallet med 50 prosent.

Regnet i prosent har det vært en sterkere stigende i interessen for lulesamisk enn for de to andre samiske språkene som er i bruk i skolen i Norge.

¹⁰ Tallene for 2. språk i skoleårene 2002/03, 2003/04 og 2004/05 omfatter ikke de som da hadde valgt faget ”Samisk språk og kultur.” Tallene for 2. språk for disse tre skoleårene er derfor ikke sammenlignbare med årene før og etter. Der er *alle* elever utenom de som hadde valgt samisk førstespråk, med. Dette forholdet har også innvirkning på tallene for det totale elevtallet

4.3.1 Elevene i lulesamisk som førstespråk

Tallet på elever med lulesamisk som førstespråk har steget fra 18 til 25 på ti år. Det er en stigning på 38 prosent. Vi ser en sterk økning i årene mellom 1997 og 2002. Her ser vi kanskje virkninger av den lulesamiskspråklige barnehagen som ble opprettet på Drag i Tysfjord i 1989. Barn fra denne barnehagen valgte lulesamisk som førstespråk på skolen.

Alle elevene i lulesamisk som førstespråk bor i Tysfjord kommune i Nordland. Den samiske barnehagen på Drag spiller tydeligvis en viktig rolle i rekrutteringen av elever til lulesamisk som førstespråk til skolen.

Til tross for stigningen over en tiårsperiode, ser vi en nedgang i tallet på lulesamiske førstespråkelever fra 2006/07 til 2007/08. Denne nedgangen kan være en tilfeldig svingning. Skulle den likevel fortsette, må dette oppfattes som et fare-signal.

4.3.2 Elevene i lulesamisk som andrespråk

Over en elleveårsperiode har antallet elever med lulesamisk som andrespråk steget med 54 % (fra 35 i skoleåret 1997/98 til 54 i skoleåret 2007/08). Dette er en langt sterkere prosentvis økning enn for samisk andrespråk generelt.

Skoleåret 2005/ 06 utgjorde toppåret, da fikk til sammen 59 elever opplæring i lulesamisk som andrespråk og "lulesamisk språk og kultur." Etter at faget "lulesamisk språk og kultur" ble tatt bort, har tallet falt litt, men ikke dramatisk.

På norsk side av grensa er det stort sett bare i Tysfjord kommune man i dag finner et aktivt lulesamisk språkmiljø. Skal antallet lulesamiskspråklige barn øke utenfor Tysfjord, kan det knapt skje på annen måte enn ved å satse på nye lulesamiskspråklige barnehager eller barnehageavdelinger.

På en del sentrale steder i Nordland, som for eksempel Fauske og Bodø, *kan* det være grunnlag for et lulesamisk barnehagetilbud. Men det finnes ingen statistikk som kan fortelle om det er slik. Lulesamiske barnehagetilbud utenfor Tysfjord må eventuelt følges opp med opplæringstilbud i første- eller andrespråk i skolene.

4.4 Elevene i nordsamisk

Tabell 4.5 Antall grunnskoleelever med nordsamisk i fagkretsen

År	1997/98	2002/03	2003/04	2004/05	2005/06	2006/07	2007/08
I alt	2249	1660	1770	1790	2844	2479	2354
1.språk	875	986	950	970	953	971	984
2.språk ¹¹	1374	674	787	820	1891	1508	1370

Av de tre samiske språkene som blir brukt i skoleverket i Norge, har nordsamisk langt de fleste elevene. Det totale tallet på elever i nordsamisk har steget med 105 på elleve år. Det vil si en stigning på 5 prosent. Det har i denne perioden vært en økende interesse for å velge nordsamisk som fag i grunnskolen.

4.4.1 Elevene i nordsamisk som førstespråk

Praktisk talt hele stigningen i elevtallet i nordsamisk har skjedd innenfor den elevgruppa som har nordsamisk som førstespråk. Denne gruppa har økt med 109 elever på elleve år, det vil si en økning på 12,5 %.

Disse endringene kan ha flere forklaringer. Endringene kan være et uttrykk for at *finnes* flere barn som snakker nordsamisk hjemme nå enn for ti år siden, eller det kan være at antallet nordsamisktalende barn er stabilt, men at flere enn før velger samisk som førstespråk på skolen. Det er da større samsvar mellom reelt hjemmespråk og valg av førstespråk på skolen nå enn det var før.

En tredje forklaring kan være at foreldre som selv ikke behersker nordsamisk, nå ønsker at barna skal ha samisk som førstespråk på skolen for at de skal bli så gode som mulig i språket. Disse barna kan da i tilfelle ha lært samisk muntlig i barnehagen.

4.4.2 Elevene i nordsamisk som andrespråk

Elevtallet i nordsamisk som andrespråk har gått ned med fire elever på ti år. Det er en nedgang på 0,3 prosent. Slik sett har dette tallet holdt seg stabilt. Hvis vi

¹¹ Tallene for 2. språk i skoleårene 2002/03, 2003/04 og 2004/05 omfatter ikke de som da hadde valgt faget "Samisk språk og kultur." Tallene for 2. språk for disse tre skoleårene er derfor ikke sammenlignbare med årene før og etter. Der er *alle* elever utenom de som hadde valgt samisk førstespråk, regnet med. Dette forholdet har også innvirkning på tallene for det totale elevtallet.

derimot ser på de siste to skoleårene isolert, har antallet andrespråkselever i nordsamisk har gått ned med 521 elever (27,5 prosent) fra skoleåret 2005/06 til skoleåret 2007/08. Dette er en markert nedgang på to år.

Det er grunn til å se nærmere på hva denne nedgangen skyldes. Skjer det en avskalling fra faget på grunn av at fagplanen ”Samisk språk og kultur” ikke lenger finnes, slik at elever som tidligere fulgte denne fagplanen nå ikke har noe tilbud? Skjer det også en overgang fra andrespråksfaget til førstespråksfaget? Er dagens tilbud i nordsamisk som andrespråk for dårlig?

4.5 Elever med samisk i grunnskolen i bykommunene

Tabell 4.6 Antall grunnskoleelever med samisk i fagkretsen i tre bykommuner.

	1991/92	1993/94	1995/96	1997/98	1999/00	2006/07	2007/08
I alt	110	124	163	234	263	589	567
Alta	93	96	123	195	200	414	400
Tromsø	17	14	29	24	48	150	147
Oslo		14	11	15	15	25	20

Tabellen viser en økning på til sammen 457 elever i samisk i bykommunene Alta, Tromsø og Oslo i årene 1991/92 – 2007/08. Dette er en økning på 415 prosent på 17 år.

I skoleåret 1991/92 utgjorde elevene i alle bykommuner ni prosent av den samlede elevmassen med samisk i fagkretsen. I Skoleåret 2007/08 utgjorde elevene i bykommuner 22 prosent. Både i absolutte og prosentvis tall over elever med samisk, utgjør disse elevene en voksende gruppe.

Det er særlig i Alta og Tromsø at interessen for samisk i grunnskolen øker.

Alta har siden 2000 definert seg selv som bykommune, derfor har vi gjort det samme i disse tabellene. Av tabell 4.7 ser vi at Alta har over halvparten av alle ”by-elever” med samisk (og 16 prosent av alle elever med samisk i fagkretsen i Norge bor i Alta). Dersom vi regner Alta som et ruralt område i stedet for et urbant, blir andelen by-elever mer enn halvert.

Tabell 4.7 Antall elever med samisk i fagkretsen etter 1997/98, fordelt på 9 bykommuner

	1997/98		2002/03		2003/04		2004/05		2005/06		2006/07		2007/08	
	1. språk	2. språk	1. språk	2.* språk	1. språk	2.* språk	1. språk	2.* språk	1. språk	2.* språk	1. språk	2. språk	1. språk	2. språk
I alt	5	279	30	208	27	295	36	330	41	338	65	782	96	669
Sør-Varanger	0	43	1	19	2	24	0	22	0	25	0	151	0	78
Vadsø	0	0	2	25	2	31	2	40	1	46	1	76	1	77
Hammerfest	0	3	0	3	0	1	0	2	0	6	0	11	0	11
Alta	4	191	3	92	0	119	6	134	14	123	31	383	45	355
Tromsø	1	23	17	47	9	95	18	106	18	109	33	118	38	109
Harstad	0	0	1	6	2	5	1	5	0	4	0	6	0	6
Narvik	0	4	0	6	0	7	0	5	0	9	0	10	0	11
Bodø	0	0	0	0	1	0	0	0	0	1	0	12	0	14
Oslo	0	15	6	10	11	13	9	16	8	15	0	25	12	8

* Tallene for 2. språk i skoleårene 2002/03, 2003/04, 2004/05 og 2005/06 omfatter ikke de som da hadde valgt faget "Samisk språk og kultur." Tallene for 2. språk for disse fire skoleårene er derfor ikke sammenlignbare med årene før og etter. Der er alle elever utenom de som hadde valgt samisk førstespråk, med. Dette forholdet har også innvirkning på tallene for det totale elevtallet

Hvis vi til bykommunene Alta, Tromsø og Oslo legger bykommunene Sør-Varanger (Kirkenes), Vadsø, Hammerfest, Harstad, Narvik og Bodø, ser vi av tabell 4.7 at 96 førstespråkeelever og 669 andrespråkeelever i samisk nå bor i en bykommune. Det er ni prosent av alle førstespråkeelevene og 44 prosent av alle andrespråkeelevene.

Tabellen viser at bykommunene i 2007/08 er et viktig område for samiskopplæringen. Særlig er bykommunene viktige i *andrespråksundervisningen*. Det er derfor grunn til å merke seg at antallet andrespråkeelever i bykommunene har *falt* fra 782 til 669 det siste året. Har dette noe med kvaliteten på tilbudet å gjøre? Er det de tidligere elevene i "samisk språk og kultur" som nå faller ut av samiskopplæringen?

Stigningen i antallet førstespråkeelever er fra 5 til 96 elever på elleve år. Denne stigningen kan ha sammenheng både med bedre utbygd tilbud i bykommunene og med at foreldrene stiller større krav til resultatene av opplæringen nå enn for elleve år siden. Med større krav til resultater velger en del foreldre heller den mer krevende førstespråksopplæringen i stedet for opplæring i andrespråk.

4.6 Oppsummering

Antallet elever som velger samisk i fagkretsen er fordoblet de siste 17 år. Vi har i denne tiden sett en stigning både i antallet første- og andrespråkselever. Hvis vi splitter tallene opp etter språk (nord-, lule- og sørsamisk), har alle de tre språkene hatt en stigning i elevtallet. Dette tyder på en generelt økende foreldreinteresse for at barn skal få opplæring i samisk på skolen.

For samisk språk er det en særlig styrke at elevtallet i *samisk som førstespråk* stiger. Et viktig spørsmål blir: Hvordan kan man i framtida best rekruttere *enda* flere elever til denne modellen? Demografiske forhold kan føre til at færre foreldre i en periode vil bruke samisk som hjemmespråk (et resultat av tidligere forskning). Hvordan møter skolen en slik utfordring?

Hvis vi regner Alta som by, bor ni prosent av førstespråkselevne og 44 prosent av andrespråkselevne nå i en bykommune. Dette gjør det nødvendig å diskutere opplæringstilbudet i bykommunene spesielt, både for første- og andrespråk. Alta, Tromsø og Sør-Varanger er særlig viktige byområder for faget samisk som andrespråk.

I Oslo har antallet elever med samisk i fagkretsen stått stille de siste 17 år, samtidig som antallet har økt sterkt i andre bykommuner. Hva kan årsaken til stillstanden i Oslo være?

Grunnskolene står overfor særlige utfordringer i opplæringen i sørsamisk og lulesamisk. Tallmessig har disse to språkene de ti siste årene styrket seg i skolen, og flere enn før får opplæring i sørsamisk og lulesamisk som *førstespråk*. Hvordan kan man best bruke erfaringene fra de siste årene med lulesamisk barnehage på Drag, lulesamisktilbudet på Drag skole, sørsamisk barnehagetilbud i Snåsa og det sørsamiske Elgå-prosjektet? Hvordan kan de av disse tiltakene som har lyktes sikres og føres videre som faste og forutsigbare tilbud?

Det to siste årene sett isolert har det samlede elevtallet i samisk gått markert ned. Dette er et brudd med tidligere trend. Hele denne nedgangen er kommet i andrespråksfaget, og særlig i nordsamisk som andrespråk. Det er derfor grunn til å diskutere vilkårene for andrespråksfaget spesielt. En forklaring på nedgangen kan være at skolene ikke har maktet å få med seg elevene fra faget "samisk språk og kultur" over i andrespråksfaget, etter at fagplanen i "språk og kultur" ble avskaffet i 2006. På tidspunktet for avskaffelsen fulgte 1011 elever denne fagplanen. Det ser ut som om mer enn halvparten av disse elevene (542 elever) nå har falt ut av samiskundervisningen. Hvordan kan skolemyndigheter og samepolitiske aktører

best ta vare på folks interesse for samisk språk og motivere elever og foreldre til å velge språket som fag i skolen? Her ligger en utfordring.

5 Utdanningsnivå i SUF-området – økende kjønnsforskjeller

Kapitlet utdanning tar for seg utdanningsnivåene fordelt på grunnskolenivå, videregående skole nivå og utdanning på høyskole/universitetsnivå, relatert til årene 1993, 2002 og 2007. Dette gjøres i forhold til landsgjennomsnittet og sammenlignbare områder utenfor SUF-området . Frafallet i de ulike kategoriene ligger på mellom 2.7 og 3.7 prosent, men synes ikke å ha noen tendenser.

5.1 Endringer i utdanningsnivå i SUF - området fra 1993 til 2007

Utdanningsnivået fra 1993 til i dag har vært økende i befolkningen i SUF-området . Spesielt vises dette i forhold til den store nedgangen i tallene på personer som ikke har utdanning utover grunnskole. Dette har en sammenheng med at det er mange eldre som har denne utdanningsbakgrunnen. I denne perioden har mange i denne aldersgruppen gått bort, samtidig som flere av de som har fylt 16 år i perioden har en utdanning utover grunnskole.

Tabell 5.1 Kvinner 16 år og over, etter utdanningsnivå i SUF-området i 1993, 2002 og 2007

	1993	2002	2007
Totalt antall kvinner	16056	14753	14237
Grunnskole	57.9 %	50.7 %	45.5 %
Videregående	30.8 %	33.2 %	33.8 %
Universitet/høyskole	11.3 %	16.1 %	20.7 %

Tabell 5.2 Menn 16 år og over, etter utdanningsnivå i SUF-området i 1993, 2002 og 2007

	1993	2002	2007
Totalt antall menn	17558	16136	15629
Grunnskole	53.2 %	47.6 %	45.9 %
Videregående	37.4 %	41.1 %	41.6 %
Universitet/høyskole	9.4 %	11.3 %	12.5 %

5.2 Utdanningsnivå relatert til kjønn

Med bakgrunn i økt levealder for kvinner og det faktum at utdanningsnivået er lavest blant de eldste, vil forskjellen blant yngre menn og kvinner være noe større enn det tabellene 5.1 og 5.2 viser.

I 1993, der utdanningsnivået blant menn og kvinner var forholdsvis likt, hadde allerede flere kvinner enn menn utdanning på høgskole- og universitetsnivå. Denne utviklingen har bare forsterket seg, og antakelig vil det innen 2012 være dobbelt så mange kvinner som menn i SUF-området som har høgskole- eller universitetsutdanning.

Trenden i tidsperioden fra 1993 til 2007 er at mange menn avslutter sin skolegang etter videregående skole, mens kvinner fortsetter på høgskole eller universitet. Dette gjelder for landsgjennomsnittet, men er enda tydeligere innenfor SUF-området.

Årsaken til dette kan være at studieretninger innen praktiske fag på videregående skole gir yrkeskompetanse. Mange av disse yrkene er også mannsdominerte, eksempelvis innen bygg og anlegg, mekaniske fag, bergverk, skipsfart og fiske.

Flere kvinner enn menn går fra videregående skole til videre studier. I videregående skole er det flest jenter som velger allmennfag, noe som gir direkte studiekompetanse. De yrkesfaglige studieretningene som jenter tradisjonelt velger, er ofte innen helsevesen, service og handelsnæring. Tradisjonelt er lønningene i disse yrkene lavere enn i de yrkene menn utdanner seg til på videregående skole, mens lønns- og arbeidsforhold er mer like i de akademiske yrkene. Det kan kanskje være en faktor som motiverer kvinner til å studere videre.

Denne tendensen er enda sterkere i SUF-området enn på landsbasis, og kan ha flere årsaker. En undersøkelse, "UNG i Nord", som ble besvart av omlag 3000 ungdommer i videregående skole i Nord-Norge på midten av 1900-tallet, viste at jentene benyttet 1/3 mer tid på leksearbeid enn det guttene gjorde. Likeledes mente jentene at de ble mer motivert for skolearbeidet og for å ta en lenger utdanning hjemmefra, enn det guttene ble. Tradisjonelt har guttene i stor grad overtatt fedrenes yrke, spesielt innen reindrift, gårdsdrift og fiske.

5.3 Utdanningsnivå i SUF-området i forhold til landsgjennomsnittet

Tabell 5.3 Kvinner 16 år og over, etter utdanningsnivå i Norge 1993, 2002 og 2007

	1993	2002	2007
Totalt antall kvinner	1 728 240	1 782 920	1 905704
Grunnskole	41.6 %	34.8 %	31.8
Videregående	42.1 %	42.2 %	40.8
Universitet/høgskole	16.3 %	23.0 %	27.4

Tabell 5.4 Menn 16 år og over, etter utdanningsnivå i Norge 1993, 2002 og 2007

	1993	2002	2007
Totalt antall menn	1 655 696	1 658 776	1 860 801
Grunnskole	35.2 %	32.0 %	30.0 %
Videregående	46.2 %	48.4 %	45.6 %
Universitet/høgskole	18.6 %	19.6 %	24.4 %

SUF-området omfatter både tettsteder og områder med spredt bosetning, men ingen byer. På landsbasis viser det seg at de med høyest utdanningsnivå befinner seg i byer, der det også finnes flest akademiske arbeidsplasser. På bakgrunn av dette kan det ikke forventes at SUF-området skal ligge på landsgjennomsnittet i forhold til utdanningsnivå. I 2007 ligger kvinnene som har høgskole- eller universitetsutdanning i dette området nesten sju prosentpoeng under landsgjennomsnittet, og mennene nesten tolv prosentpoeng under.

Fra 2002 til 2007 har kvinnene i SUF-området og kvinnene som utgjør landsgjennomsnittet omtrent hatt en parallell økning når det gjelder høgskole- og universitetsutdanning. I den samme tidsperioden har utdanning på dette nivået nesten stagnert blant menn, og for denne gruppen hatt en langt mindre vekst enn landsgjennomsnittet.

5.4 Utdanningsnivå i forhold til bosted og kjønn

Tabell 5.5 Utdanningsnivå blant kvinner i SUF-området dette i forhold til antall beboere på hjemstedet i årene 1993, 2002 og 2007

	1993			2002			2007		
	Under 200	200-999	Over 1000	Under 200	200-999	Over 1000	Under 200	200-999	Over 1000
Totalt antall	10855	2787	2369	9477	2657	2437	9013	2573	2612
Grunnskole	61.9	54.5	43.8	54.4	50.3	37.8	49.1	43.9	35.0
Videregående	29.0	34.4	34.8	31.3	36.9	36.1	32.8	36.8	34.3
Høy/Univers	9.1	11.1	21.4	14.3	12.8	26.1	18.1	19.3	30.7

Tabell 5.6 Utdanningsnivå blant menn i forhold til antall beboere på hjemstedet i årene 1993, 2002 og 2007

	1993			2002			2007		
	Under 200	200-999	Over 1000	Under 200	200-999	Over 1000	Under 200	200-999	Over 1000
Totalt antall	12350	2773	2435	10840	2695	2601	10349	2623	2610
Grunnskole	57.0	44.1	44.3	50.6	40.5	42.5	48.2	39.0	43.8
Videregående	35.7	44.0	38.8	40.2	46.2	39.4	41.2	46.2	38.5
Høy/Univers	7.3	11.9	16.9	9.2	13.3	18.1	10.6	14.8	17.7

Tabellene bekrefter at utdanningsnivået er lavest på stedene med lavest innbyggertall, spesielt gjelder dette utdanning på høgskole- og universitetsnivå. Antallet personer med høgskole/universitetsutdanning stiger uavhengig av størrelse på bosted, både for menn og kvinner. Det gjelder imidlertid ikke for menn som bor på steder med mer enn 1000 innbyggere. Her er det omtrent en stagnasjon når det gjelder utdannelse på høyere nivå fra 1993 fram til 2007.

For kvinnene har utdanning på høgskole- og universitet nivå på steder med over 1000 innbyggere ligget rundt fire prosentpoeng over landsgjennomsnittet fra 1993 fram til 2007 . For mennene i de samme bosetningsområdene ligger dette tallet sju prosentpoeng under landsgjennomsnittet.

5.5 Utdanningsnivå i SUF regionen og sammenlignbare områder utenfor denne regionen

Tabell 5.7 Kvinner utdanningsnivå i SUF-området i forhold til tilsvarende geografiske områder nord for Saltfjellet

		1993			2007		
		Under 200	200-999	Over 1000	Under 200	200-999	Over 1000
Totalt antall kvinner	SUF omr.	10855	2787	2474	9013	2573	2651
	Ikke SUF	33109	13905	84529	20851	13452	91806
Grunnskole	SUF omr.	61.9	54.5	43.2	49.1	43.9	35.0
	Ikke SUF	61.2	53.9	42.4	46.7	43.7	33.2
Videregående skole	SUF omr.	29.0	34.4	35.1	32.8	36.8	34.3
	Ikke SUF	31.2	35.1	40.0	37.1	37.7	38.1
Høgskole Universitet	SUF omr.	9.1	11.1	21.4	18.1	19.3	30.7
	Ikke SUF	7.6	11.0	17.6	16.2	18.6	28.7

Tabell 5.8 Menns utdanningsnivå i SUF-området i forhold til tilsvarende geografiske områder nord for Saltfjellet

		1993			2007		
		Under 200	200-999	Over 1000	Under 200	200-999	Over 1000
Totalt antall menn	SUF omr.	12350	2773	2435	10349	2623	2658
	Ikke SUF	34680	14381	81490	30045	13682	88498
Grunnskole	SUF omr.	57.0	44.1	44.3	48.2	39.0	43.8
	Ikke SUF	53.3	46.4	34.4	43.5	41.0	30.8
Videregående skole	SUF omr.	35.7	44.0	38.8	41.2	46.2	38.5
	Ikke SUF	39.6	40.5	46.8	45.9	44.5	44.9
Høgskole Universitet	SUF omr.	7.3	11.9	16.9	10.6	14.8	17.7
	Ikke SUF	7.1	13.1	18.8	10.6	14.5	24.3

Blant kvinner i SUF – regionen og/eller utenfor sammenlignbare områder nord for Saltfjellet er det noen små forskjeller. Trenden fra 1993 holder seg fram til 2007, viser at det er prosentvis flere kvinner i SUF-området som har høgskole- eller universitetsutdannelse.

Mellom menn innenfor og utenfor SUF-området er forskjellen i utdanningsnivå større, spesielt gjelder dette på steder med over 1000 innbyggere. Innen SUF-området har det bare vært en minimal økning i utdanningsnivået fra 1993 til 2007 på steder over 1000 innbyggere. I samme tidsrom har steder med mer enn 1000 innbyggere utenfor SUF-området omtrent fulgt landsgjennomsnittet når det gjelder utdanningsnivå.

De stedene med over 1000 innbyggere som er i SUF-området, innbefatter Karasjok og Kautokeino tettsteder. Begge stedene står primærnæringene ganske sterkt. I tillegg til at dette er steder som kan sammenlignes med steder utenfor SUF-området, er det mange reindriftsutøvere som bor i dette området. Dette kan påvirke det lave tallet på menn som har gjennomført høyere utdanning. Allerede lenge før 1993 ble det opprettet mange sentrale samiske institusjoner i disse kommunene. Mange av disse arbeidsplassene krever høyere utdanning. Her kan nevnes NRK Sáme Radio, Sametinget, Beaivváš Sámi Teáhter og Samisk høgskole. Mange kvinner arbeider på disse institusjonene, i tillegg til at det er stor overvekt av kvinner innen utdannings-, helse- og omsorgssektoren.

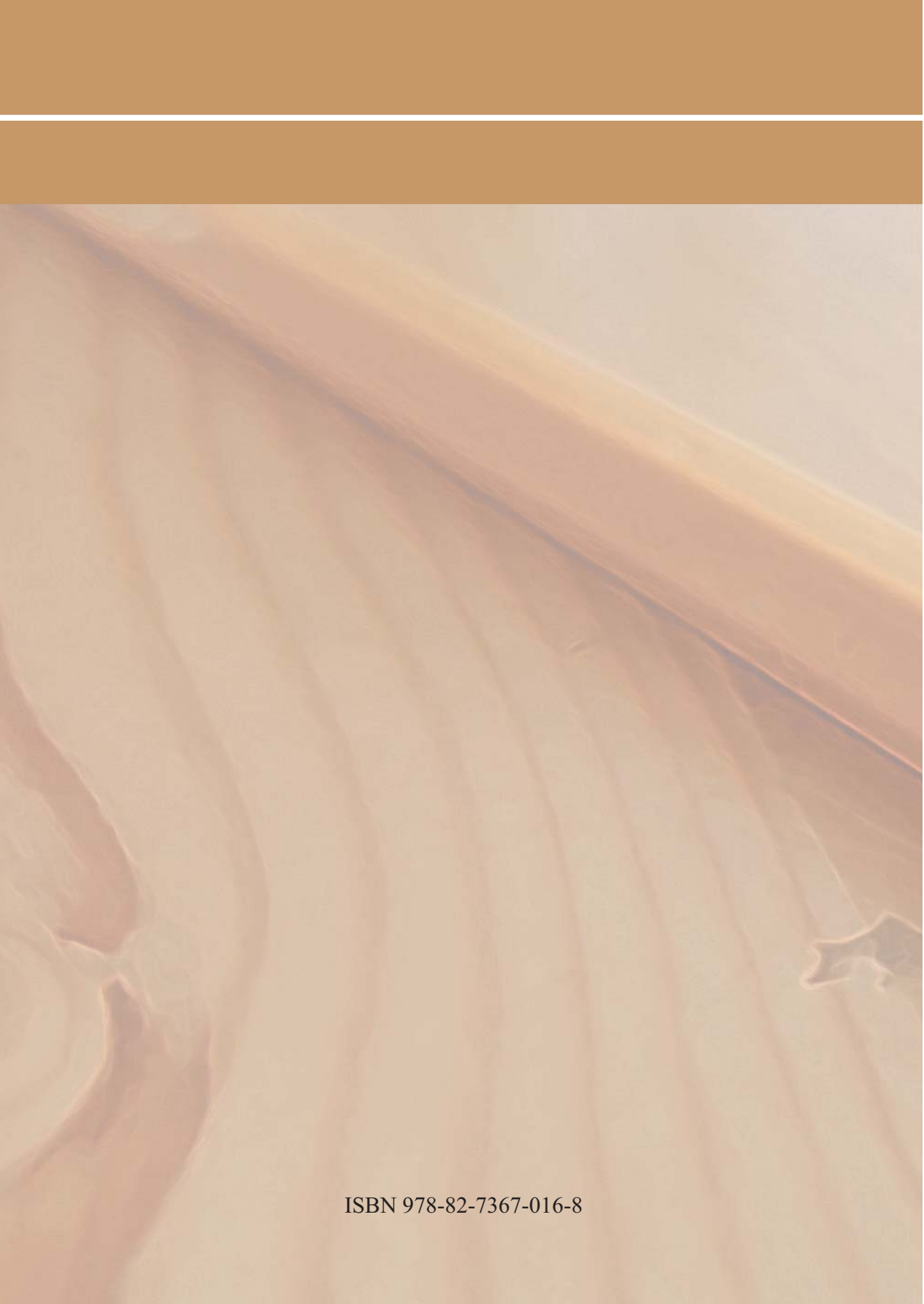
5.6 Sammendrag

SUF-området ligger under landsgjennomsnittet når det gjelder utdanningsnivå i befolkningen. Spesielt gjelder dette menn, uavhengig av størrelse på bosted. Blant menn har det nesten ikke vært økning i utdanningsnivået fra 1993 til 2007 på steder med 1000 innbyggere eller mer, mens det har vært en liten økning for de som bor på mindre steder. Disse økningene er langt mindre enn for landsgjennomsnittet. Unntaket ligger blant kvinner i SUF-området som bor på steder med 1000 innbyggere eller mer. Her ligger kvinnene fire prosentpoeng over landsgjennomsnittet når det gjelder utdanning på høgskole- og universitetsnivå. Dersom tendensen fortsetter, vil det innen 2012 være dobbelt så mange kvinner som menn som har høgskole- eller universitet utdanning i SUF-området.

Litteratur

- Arbeids- og inkluderingsdepartementet. *Samepolitikken*. St.meld. nr. 28, 2007–2008.
- Evjen, Bjørg. Samisk tilstedeværelse i områder sør for Finnmark 1865–1930. Justisdepartementet. *NOU 2007:14 Samisk naturbruk og rettsituasjon fra Hedemark til Troms. Bakgrunnsmateriale for Samerettsutvalget*, 453–498.
- Finnmark fylkeskommune: Finnmarksstatistikken. <http://www.fifo.no/finnstat/>
- Fiskeri- og kystdepartementet. *NOU 2008:5 Retten til fiske i havet utenfor Finnmark*.
- Flakstad, Anne-Grete. 2004. Norsk regional demografi fra en uvant fagvinkel – Nord-Norge over 1900-tallet mellom fødsler, fattigdom og flytting. <http://www.utror.no>
- GSI Internettadresse: <http://gsi.wis.no/servlet/gsi07.SjekkPassord?pass=&Malform=B&GSIType=07>
- Johansen, Yngve. 1999. *Etnisitet og skolemotivasjon blant ungdom i samiske områder*. SA-Raporta/SA-Rapport NR. 8 (1999).
- Kirke- og undervisningsdepartementet. 1959. *Innstilling fra Komitéen til å utrede samespørsmål*.
- Máhtodepartemeanta/Sámediggi. 2008. *Máhttolokten. Sámi oahppoplánabuvttus*. Oslo.
- Nuorra Sámi / Ung i Sápmi*. [Red./doaim.] Kvernmo, Siv E. 2003. Sámi dearvvaš-vuođadutkanguovddáš.
- Nygaard, Vigdis og Skaalnes, Sigrid. 2007. *Evaluering av tilskuddsordningen for Samisk utviklingsfond*. Norut Alta/Áltá Rapport 2007: 7.
- Sametinget: *Ny valgordning til Sametinget*, Fagutvalgets rapport 4. april 2007.
- *Overordnede retningslinjer for Sametingets søkerbaserte tilskuddsordninger*. <http://www.samediggi.no/Artikkel.aspx?AId=2178&back=1&Mid1=5&Mid2=132&>.
- Statistisk sentralbyrå: *Samisk statistikk 2008*. <http://www.ssb.no/samer/>
- 2006. *Samisk statistikk 2006 / Sámi statistihkka 2006*. Oslo-Kongsvinger.
- 2008. *Samisk statistikk 2008 / Sámi statistihkka 2008*. Oslo-Kongsvinger.
- Stordahl, Vigdis. 1996. *Same i den moderne verden. Endring og kontinuitet i et samisk lokalsamfunn*. Karasjok. Davvi Girji o.s.

- Todal, Jon. 1998. *Opplæringa i samisk som andrespråk*. Guovdageaidnu. Sámi allaskuvla.
- 2002. *Jos fal gáhttet gollegielat. Vitalisering av samisk språk i Noreg på 1990-talet*. Tromsø. Universitetet i Tromsø, Det humanistiske fakultet.
 - 2006. Vilkår for utvikling av nasjonale prøver i lesing og skriving på samisk. – *Norsk pedagogisk tidsskrift*. Nr.5, 404–414
 - 2007. *Samisk språk i Svahken sijte. Sørsamisk vitalisering gjennom barnehage og skule*. Guovdageaidnu. Sámi Instituhtta.
- Troms fylkeskommune. 2007. *Kompetansesamfunnet Troms: fylkesplan for 2008–2009*. Tromsø.
- Wiborg, Agnete. 2005. *Flere unge til distriktene? Muligheter og utfordringer for økt til(bake)flytting av unge voksne*. Bodø. Nordlandsforskning.



ISBN 978-82-7367-016-8