

5 Befolkningsutvikling i STN-området 1990–2010

Øivind Rustad, Førstekonsulent, Seksjon for befolkningsstatistikk, Statistisk sentralbyrå

Sammendrag

Folketallet i STN-området har sunket med 16 prosent de siste 20 årene, mens folketallet i det øvrige området nord for Saltfjellet – når de største byene holdes utenfor – har sunket med 8 prosent. I hele landet økte folketallet i den samme perioden med 15 prosent. Særlig i Vest-Finnmark er denne utviklingen tydelig, mens den ikke er så utpreget i Indre Finnmark.

Utflyttingen fra STN-området og den manglende tilbakeflyttingen er en hovedårsak til nedgangen. Dette fører igjen til færre fødte, fordi det er de yngre som flytter ut og stifter familie andre steder. I årene etter årtusenskiftet har det vært et fødselsunderskudd (det vil si at antall fødte er mindre enn antall døde) i stedet for et fødselsoverskudd, som det var på 1990-tallet. Utflytting og fødselsunderskudd fører til en aldrende befolkning, hvor gjennomsnittsalderen stiger fordi det ikke fylles opp med mange nok i de yngre aldersgruppene.

5.1 Folketallsutvikling

Tabell 5.1 viser utviklingen i folketallet nord for Saltfjellet, fordelt på STN- og øvrige områder nord for Saltfjellet, for årene 1990–2010.

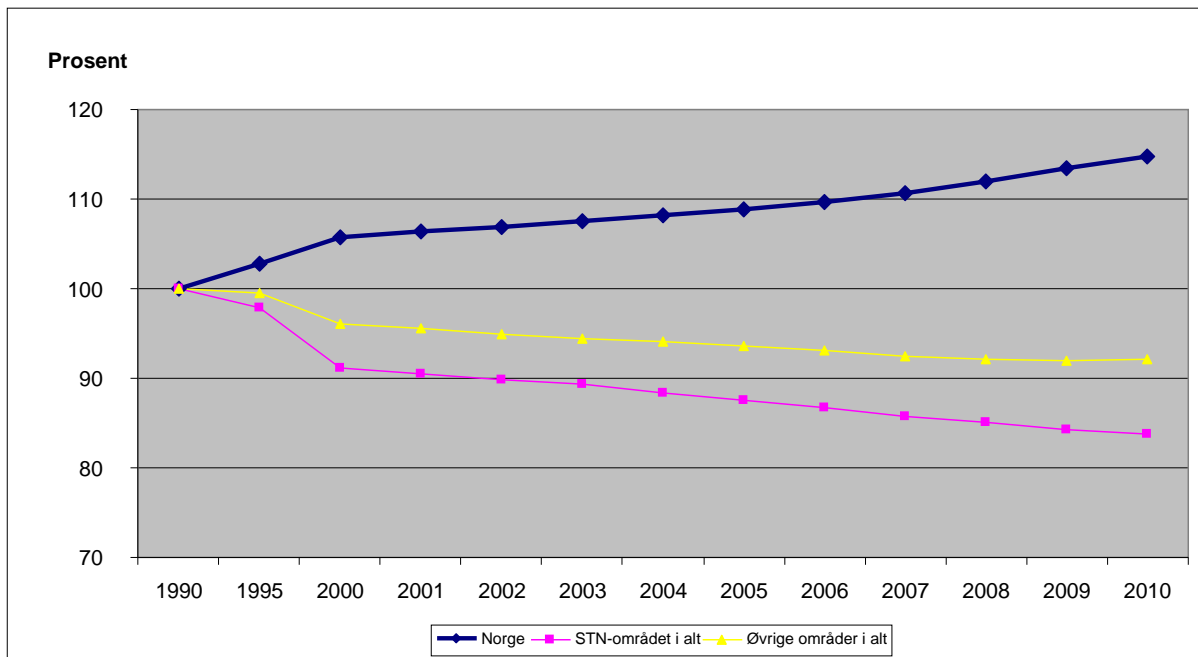
Tabell 5.1 Folketallet 1. januar. 1990–2010

	1990	1995	2000	2005	2007	2008	2009	2010
Området i alt	258 087	255 991	245 711	238 703	235 375	234 390	233 793	233 820
STN-området i alt	45 630	44 663	41 626	39 944	39 105	38 819	38 468	38 199
Øvrige områder i alt	212 457	211 328	204 085	198 759	196 270	195 571	195 325	195 621
1. Finnmark Vest	21 097	20 811	19 184	18 616	18 335	18 255	18 147	18 236
STN	5 862	5 361	4 692	4 321	4 137	4 079	3 964	3 891
Øvrige områder	15 235	15 450	14 492	14 295	14 198	14 176	14 183	14 345
2. Finnmark Øst	26 544	27 290	25 789	24 773	24 386	24 137	24 213	24 312
STN	4 831	4 731	4 160	3 870	3 879	3 880	3 871	3 836
Øvrige områder	21 713	22 559	21 629	20 903	20 507	20 257	20 342	20 476
3. Finnmark Indre	13 275	13 662	13 494	13 209	12 958	12 826	12 708	12 641
STN	13 275	13 662	13 494	13 209	12 958	12 826	12 708	12 641
4. Nord-Troms	20 418	20 294	19 152	18 900	18 690	18 700	18 575	18 572
STN	9 865	9 697	8 901	8 781	8 681	8 697	8 601	8 563
Øvrige områder	10 553	10 597	10 251	10 119	10 009	10 003	9 974	10 009
5. Sør-/Midt-Troms	54 660	52 904	50 877	49 095	48 582	48 420	48 205	48 205
STN	8 168	7 700	7 171	6 785	6 590	6 514	6 489	6 471
Øvrige områder	46 492	45 204	43 706	42 310	41 992	41 906	41 716	41 734
6. Nordre Nordland	122 093	121 030	117 215	114 110	112 424	112 052	111 945	111 854
STN	3 629	3 512	3 208	2 978	2 860	2 823	2 835	2 797
Øvrige områder	118 464	117 518	114 007	111 132	109 564	109 229	109 110	109 057

Områdene i Alta, Tromsø, Harstad og Bodø som ikke er STN-områder, er unntatt fra denne og de øvrige oversiktene. På grunn av størrelsen ville de ha hatt en for dominerende innvirkning på tallene.

I de neste tre figurene ser vi utviklingen tydeligere. Folketallet i 1990 er satt lik 100, og det er så laget en indeks ut fra dette. Merk at målestokken i de tre figurene er skjev: Det er femårsintervaller fra 1990 til 2000, deretter er det årlige tall.

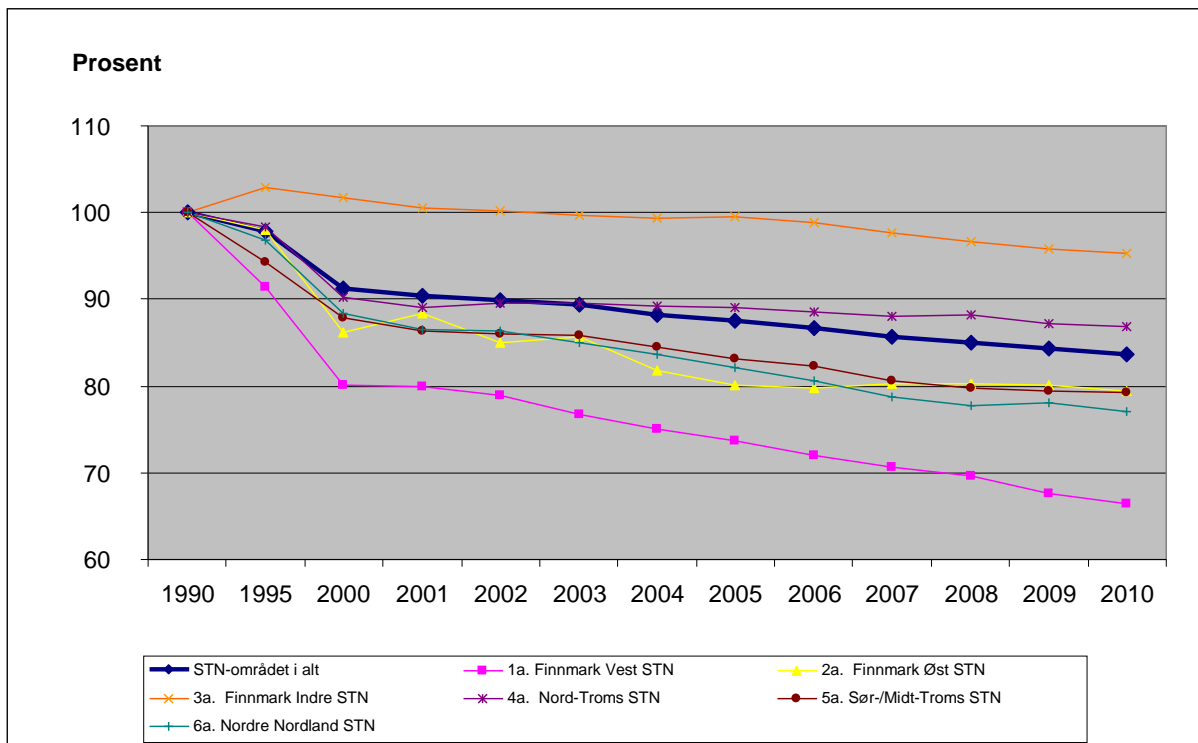
Figur 5.1 **Indeksert folketall 1990–2010. Hovedoversikt**



Figuren viser folketallsutviklingen i landet som helhet og i henholdsvis STN-området og de øvrige områdene nord for Saltfjellet. Det går fram at landets befolkning har økt med 15 prosent i 20-årsperioden. På den annen side har STN-området hatt en nedgang i folketallet på 16 prosent, mens det øvrige området har hatt en nedgang på 8 prosent. Hvis vi skulle betrakte STN-området som én enkelt kommune og sammenligne med de øvrige kommunene i landet som ikke har hatt kommuneendringer i perioden, er det 349 kommuner (88 prosent) som har hatt en bedre folketallsutvikling enn STN-området, mens 47 kommuner (12 prosent) har hatt en svakere folketallsutvikling.

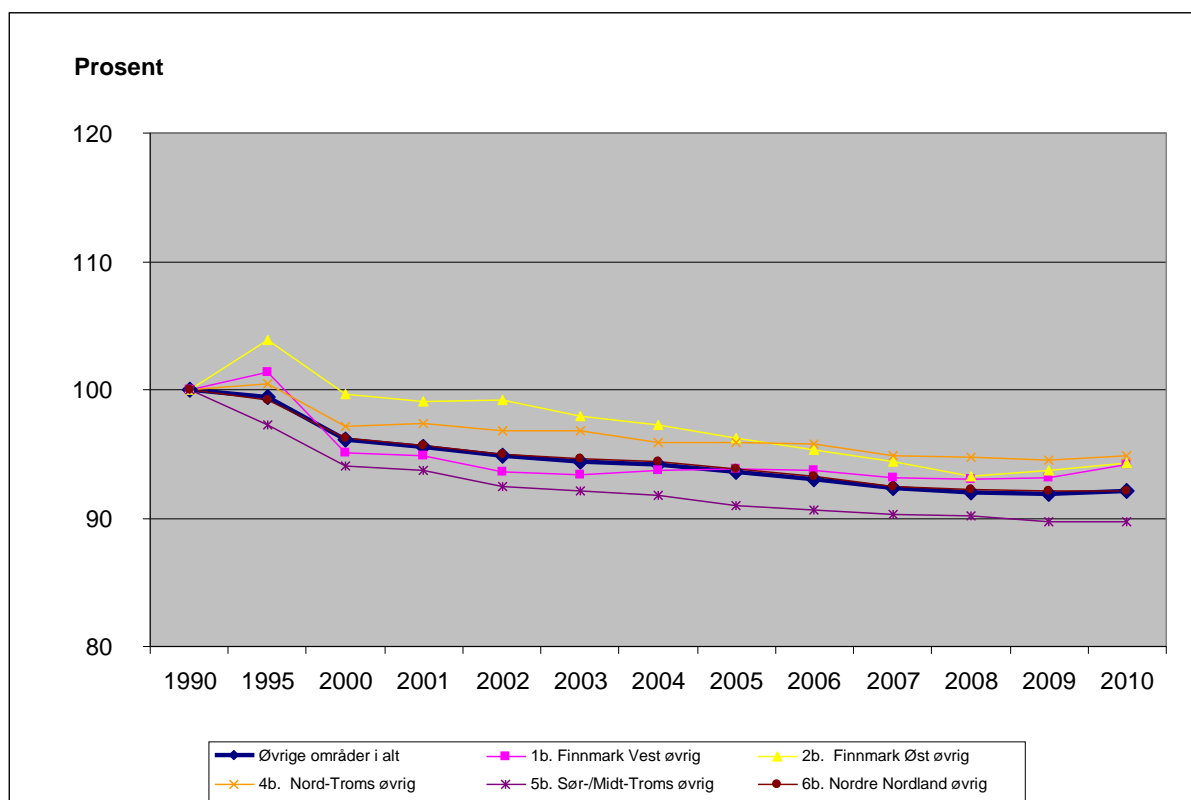
For at vi skal kunne se geografiske forskjeller innen STN-området, er tallene splittet opp ytterligere.

Figur 5.2 **Indeksert folketall 1990–2010. STN-områdene**



Denne figuren viser hvordan utviklingen har vært innen STN-området som helhet og i de seks hovedinndelingene. Det er Indre Finnmark som har hatt den beste utviklingen i STN-området samlet. Tilbakegangen i folketallet har der bare vært på 5 prosent. Nord-Troms har også hatt en noe mindre tilbakegang (13 prosent) enn området som helhet. De øvrige områdene har hatt en svakere utvikling. Øst-Finnmark og Sør-/Midt-Troms har hatt en tilbakegang på 21 prosent, mens Nordre Nordland har hatt en folketallsnedgang på 23 prosent. Vest-Finnmark har hatt den største nedgangen, med hele 34 prosent.

Figur 5.3 **Indeksert folketall 1990–2010. De øvrige områdene**



I de øvrige områdene nord for Saltfjellet har utviklingen i folketallet vært svært ensartet. Hele området har hatt en tilbakegang på 8 prosent, og fem av de seks enkeltområdene har en tilbakegang på mellom 5 prosent og 8 prosent. Det er bare Sør-/Midt-Troms som har en større tilbakegang, med 10 prosent. Disse tallene kan imidlertid splittes ytterligere opp for å vise utviklingen innen de enkelte kommunene.

Tabell 5.2 Områdene med størst og minst folketallsvekst i prosent. 1990–2010

Folketallsvekst STN			Folketallsvekst øvrig		
(Norge = +14,8 prosent)			(Norge = +14,8 prosent)		
(STN = -16,3 prosent)			(øvrig = -7,9 prosent)		
STN-områdene i kommuner helt eller delvis innen STN			Kommuner uten STN		
1	Evenes	8,47	1	Sortland	18,3
2	Kårásjohka Karasjok	5,17	2	Hammerfest	5,2
3	Storfjord	2,83	3	Lenvik	3,2
4	Guovdageaidnu Kautokeino	-0,14	4	Vadsø	2,2
5	Deatnu Tana	-8,86	5	Bardu	1,5
6	Porsanger Porsángu Porsanki	-10,82	6	Nordreisa	1,3
7	Lavangen	-11,92	7	Vestvågøy	1,2
8	Lyngen	-12,32	8	Røst	-3,0
9	Sør-Varanger	-14,29	9	Vågan	-3,5
10	Sørreisa	-14,35	10	Fauske	-4,6
11	Unjárga Nesseby	-14,75	11	Skjervøy	-6,5
12	Skånland	-16,25	12	Meløy	-6,6
13	Kvænangen	-18,51	13	Hadsel	-8,3
14	Nordkapp	-21,40	14	Øksnes	-8,8
15	Gáivuotna/Kåfjord	-21,71	15	Saltdal	-9,6
16	Gratangen	-22,45	16	Båtsfjord	-11,8
17	Tysfjord	-23,46	17	Målselv	-12,3
18	Kvalsund	-26,40	18	Balsfjord	-13,5
19	Gamvik	-29,14	19	Kvæfjord	-13,6
20	Narvik	-30,62	20	Ballangen	-14,4
21	Hamarøy	-30,91	21	Salangen	-14,5
22	Lebesby	-31,94	22	Karlsøy	-14,5
23	Loppa	-35,57	23	Værøy	-14,6
24	Alta	-37,66	24	Flakstad	-14,7
25	Tromsø	-40,32	25	Steigen	-19,9
26	Måsøy	-57,39	26	Tjeldsund	-21,4
			27	Moskenes	-21,8
	Andre områder innen STN-kommunene		28	Tranøy	-22,1
			29	Dyrøy	-22,3
1	Sør-Varanger	4,68	30	Gildeskål	-23,1
2	Sørreisa	1,10	31	Lødingen	-23,3
3	Narvik	-0,31	32	Berlevåg	-23,6
4	Nordkapp	-19,52	33	Andøy	-23,9
5	Lebesby	-20,11	34	Berg	-24,3
6	Hamarøy	-23,16	35	Beiarn	-25,1
7	Måsøy	-23,82	36	Bø	-26,9
8	Evenes	-26,31	37	Vardø	-29,4
			38	Sørfold	-29,6
			39	Hasvik	-30,1
			40	Torsken	-31,4
			41	Bjarkøy	-33,3
			42	Ibestad	-36,8

Tabell 5.2 viser STN-områdene med folketallsvekst og -tilbakegang, og i egne tallrekker henholdsvis de øvrige områdene i de samme kommunene og de kommunene som ikke har STN-områder. Blant STN-områdene er det tre kommuner som kan vise til en vekst i folketallet, mens 23 har en tilbakegang,

selv om en av dem, Kautokeino, har en tilnærmet stillstand. Blant de øvrige områdene innen STN-kommunene er det to som har vekst, mens fem har tilbakegang. Måsøy STN har størst tilbakegang, med hele 57 prosent. Det er mer enn en halvering på bare 20 år, men her har også det øvrige området i kommunen tilbakegang, om enn noe mindre, 24 prosent. I Lebesby, Hamarøy og Nordkapp går både STN-området og det øvrige området tilbake. Loppa kommune, som i sin helhet omfattes av STN, rammes hardest som hel kommune, med en tilbakegang på mer enn en tredel i perioden.

De tre STN-områdene som har vekst i folketallet, er Karasjok og Storfjord, der hele kommunen er STN-område, og Evenes kommune, som er et særtilfelle ved at STN-området har en vekst på 8 prosent, mens det øvrige området har en tilbakegang på 26 prosent. Av kommunene uten STN-områder skiller Sortland seg ut med en vekst på 18 prosent, mens de øvrige kommunene i stor grad har tilbakegang, til dels like stor som STN-områdene. De fleste kommunene har likevel en mindre tilbakegang enn det STN-områdene har.

5.1.1 Kjønnfordeling

Tabell 5.3 Områdene med størst andel menn i alderen 16– 67 år. 2010

Størst andel menn STN			Størst andel menn øvrig		
(Norge = 51,0 prosent)			(Norge = 51,0 prosent)		
(STN = 53,6 prosent)			(øvrig = 51,8 prosent)		
Uttrekk av STN-områdene			Uttrekk av kommuner uten STN		
1	Måsøy	59,3	1	Hasvik	55,8
2	Tromsø	58,6	2	Moskenes	54,8
3	Evenes	56,3	3	Karlsøy	54,2
4	Loppa	55,6	4	Berg	54,1
5	Nordkapp	55,3	5	Vardø	53,9
5	Alta	55,3	6	Ibestad	53,5
7	Gratangen	54,8	6	Målselv	53,5
8	Tysfjord	54,7	8	Beiarn	53,2
9	Gáivuotna/Kálfjord	54,2	8	Sørfold	53,2
10	Kvænangen	54,1	10	Balsfjord	53,1
10	Narvik	54,1	11	Røst	52,9
Andre områder innen STN-kommunene			12	Meløy	52,8
1	Lebesby	55,6	13	Torsken	52,6
2	Nordkapp	53,3	14	Bardu	52,5
3	Hamarøy	52,5	15	Steigen	52,4
4	Narvik	51,5	16	Salangen	52,2
5	Måsøy	51,2	16	Ballangen	52,2
6	Sørreisa	50,8	18	Tranøy	52,0
7	Sør-Varanger	50,2	18	Dyrøy	52,0
8	Evenes	49,0			

Tabell 5.3 viser kjønnfordelingen av personer 16–67 år, en aldersgruppe som er valgt for å gjenspeile den ”voksne” befolkningen i områdene. Fordi kvinner har høyere levealder enn menn, er det et voksende overskudd av kvinner i aldersgruppene over 67 år. I de yngste aldersgruppene er det et lite overskudd av menn fordi det fødes flere gutter enn jenter.

Tabellen viser et rangert uttrekk av områdene. I STN-området var mellom 59 prosent og 52 prosent menn, mens det i det øvrige området i de samme kommunene var mellom 56 prosent og 49 prosent menn, altså en noe lavere andel. I fem av de øvrige områdene er andelen menn lavere enn i alle STN-områdene. Forskjellen var særlig stor i Måsøy, med 59 prosent menn i STN-området mot 51 i det øvrige området i kommunen, og i Evenes, med 56 prosent i STN-området mot 49 prosent i det øvrige. I disse to kommunene, som hadde størst andel menn i STN-området, var det samtidig slik at i de øvrige områdene var andelen menn blant de laveste. Lebesby kommune utgjør det eneste unntaket. Her var andelen menn i STN-området lavere enn i det øvrige området – 54 prosent mot 56 prosent.

5.1.2 Aldersfordeling

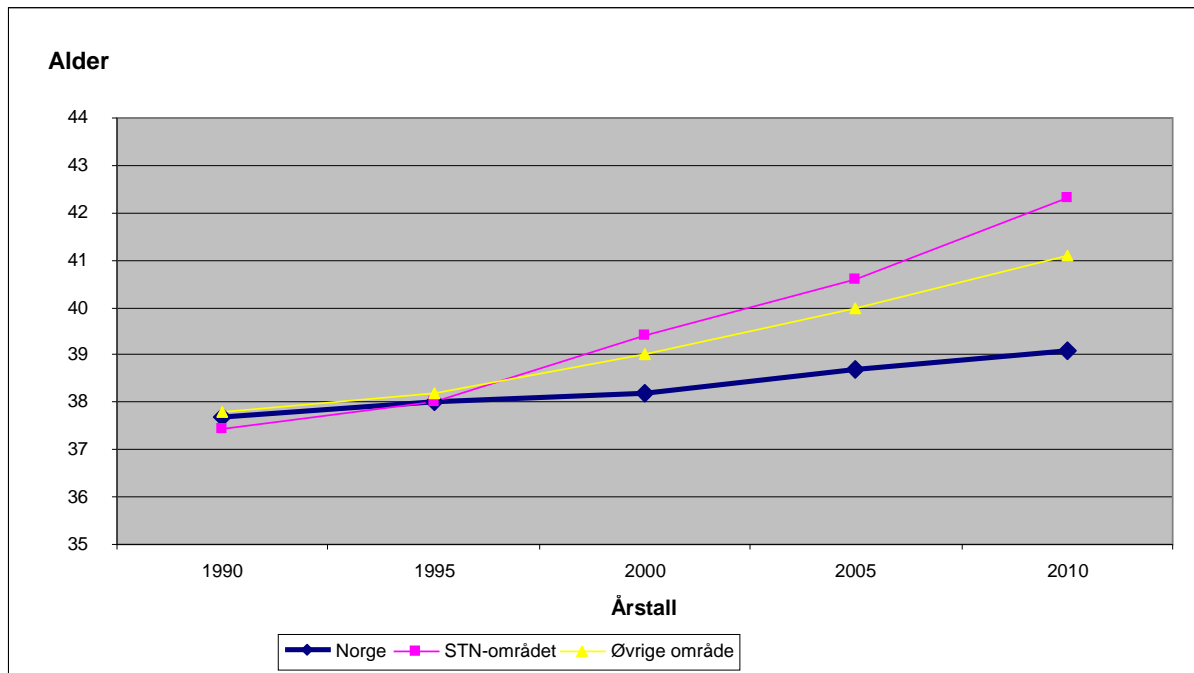
Størrelsen på de forskjellige aldersgruppene i STN-området som helhet har forandret seg i perioden 1990–2010. Som tidligere nevnt har folketallet totalt sunket med 16 prosent i perioden, men det er store forskjeller mellom aldersgruppene. Tallet på personer i alderen 50 år og eldre har steget, for eksempel har aldersgruppen 50–59 år vokst fra 4 400 i 1990 til 5 600 i 2010, en vekst på 27 prosent. Denne tiårsgruppen er den aldersgruppen som har vokst sterkest. På den annen side har aldersgruppen 20–29 år blitt nærmest halvert. Den har gått tilbake fra 7 100 i 1990 til 3 900 nå, en tilbakegang på 45 prosent.

Ser vi på gruppen 50 år og over for hvert av kjønnene, har den for mennenes del vokst fra 6 800 til 8 300 i perioden – en vekst på 1 500 – mens antallet kvinner i alderen 50 år og over har steget med 600 – fra 7 100 til 7 700 – i perioden. Det blir med andre ord flere voksne/eldre, særlig menn, i området.

Dette vil si at aldersstrukturen er forandret i STN-området som helhet. Vi kan se på hvor stor del de forskjellige aldersgruppene utgjør av folketallet nå kontra 1990. Mens 20–39-åringene i 1990 utgjorde 29 prosent av alle i området, utgjorde de i 2010 bare 21,5 prosent. Motsatt utgjorde personer i alderen 50–69 år i 1990 bare 19,5 prosent av alle, mens de nå utgjør 28 prosent. Det har med andre ord skjedd en aldring innen befolkningen, en forskyvning slik at de yngre aldersgruppene utgjør en mindre andel, mens de eldre aldersgruppene utgjør en større andel. Utflytting og lavere fødselstall er årsaker til en slik forskyvning av aldersstrukturen.

For landet som helhet har andelen 20–39-åringene sunket i samme periode, fra 30 prosent til 27 prosent. Fallet i STN-området – der andelen sank fra 29 prosent til 21,5 prosent – har altså vært langt større. Andelen personer i alderen 50–69 år har også økt i landet som helhet, fra 19 prosent til 23 prosent. Dette er langt mindre enn i STN-området, der den økte fra 19,5 prosent til 28 prosent. Vi ser at disse to aldersgruppene utgjorde omtrent samme andel av hele folketallet i landet og i STN-området i 1990, men nå, 20 år senere, er det en markant dreining i retning av en aldrende befolkning i STN-området sammenlignet med landet som helhet.

Figur 5.4 Folkemengdens gjennomsnittsalder. 1990–2010



Figuren over viser at gjennomsnittsalderen for alle som er bosatt i Norge, har steget fra 37,7 år i 1990 til 39,1 år i dag – en økning på 1,4 år. I det øvrige området nord for Saltfjellet har den i samme tidsrom økt fra 37,8 år til 41,1 år – en økning på 3,3 år. I STN-området har den økt fra 37,4 år til 42,3 år, noe som er en økning på 4,9 år. Mens gjennomsnittsalderen for de tre gruppene var relativt lik i 1990, da det bare skilte 0,4 år, er forskjellen i dag 3,2 år. STN-området hadde i 1990 en litt lavere gjennomsnittsalder enn landsgjennomsnittet – 0,3 år

lavere – men i dag har området en gjennomsnittsalder som er 3,2 år høyere enn landet sett under ett. I 1995 var alderen her lik alderen i landet som helhet, mens den i år 2000 var 1,2 år høyere. I 2005 var den 1,9 år høyere, og nå altså 3,2 år høyere. Med andre ord var det særlig i periodene 1995–2000 og 2005–2010 at gjennomsnittsalderen i STN-området hadde en dårligere utvikling enn i landet som helhet.

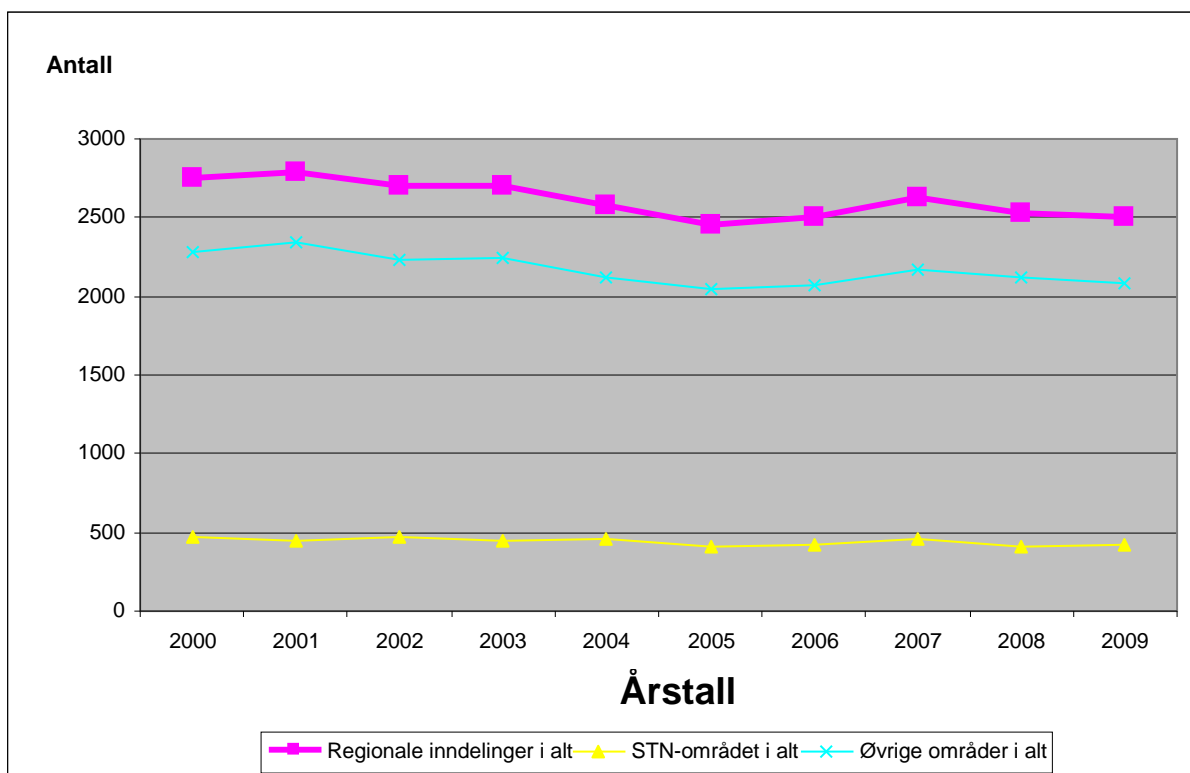
Utviklingen i de forskjellige STN-områdene har vært svært lik, og for fem av dem har utviklingen gått fra 38–39 år i 1990 til 42–44 nå. I tråd med andre tall som beskriver folketallsutvikling og flytting, har Vest-Finnmark hatt en noe sterkere økning enn de andre områdene. Gjennomsnittsalderen har der steget med et halvt år mer, slik at den nå er 44,3 år – en økning på 5,2 år siden 1990.

Indre Finnmark har den yngste befolkningen, med en gjennomsnittsalder på bare 34,2 år i 1990, mens den er 39,9 år nå – en økning på 5,7 år. Forskjellen mellom Indre Finnmark og de øvrige STN-områdene har dermed minket fra omtrent 5,5 år i 1990 til 4 år nå. Dette vil også si at gjennomsnittsalderen i Indre Finnmark i 1990 var 3,5 år lavere enn landets, mens den nå er 0,8 år høyere.

5.1.3 Fødselsoverskudd

Tallet på døde har i de siste ti årene vært svært stabilt. Det har ligget på mellom 410 og 480 hvert år i STN-området og variert mellom 2 050 og 2 350 i det øvrige området. Dette tilsvarer en variasjon på 13–14 prosent mellom høyeste og laveste tall. Figur 5.5 viser disse tallene.

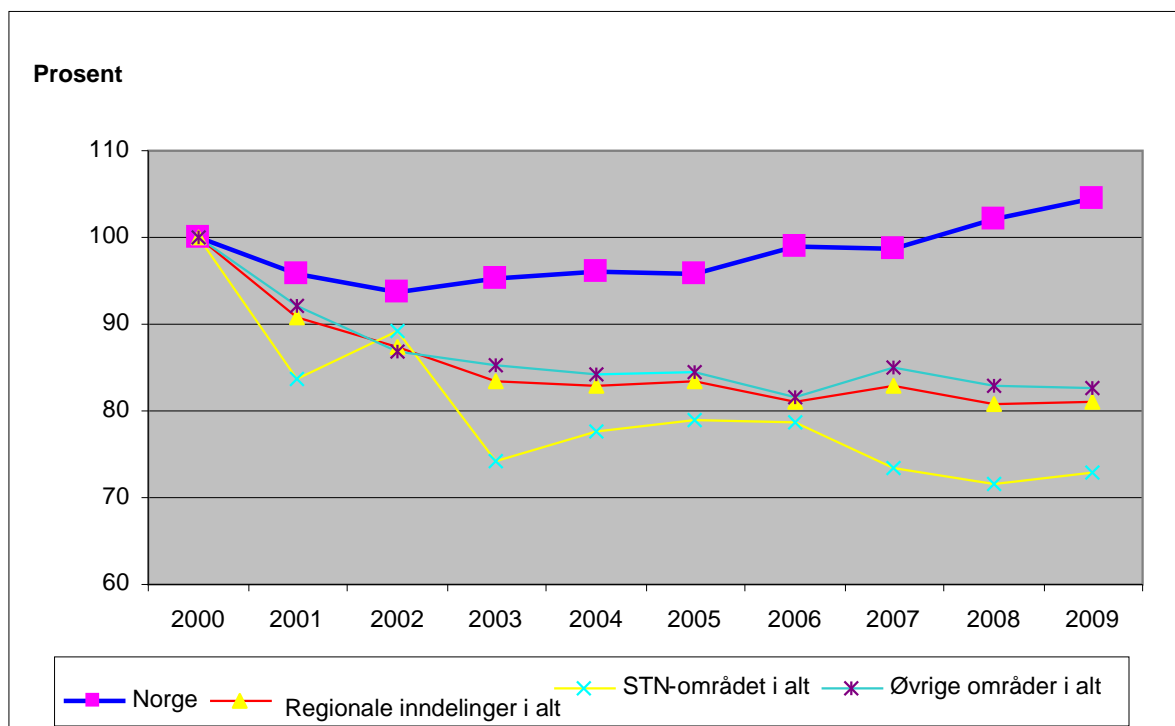
Figur 5.5 Tallet på døde. 2000–2009



Tallet på fødte har variert mer og har de siste årene ligget på drøye 70 prosent av hva det var rundt århundreskiftet for STN-områdets del, og på drøye 80 prosent for det øvrige området.

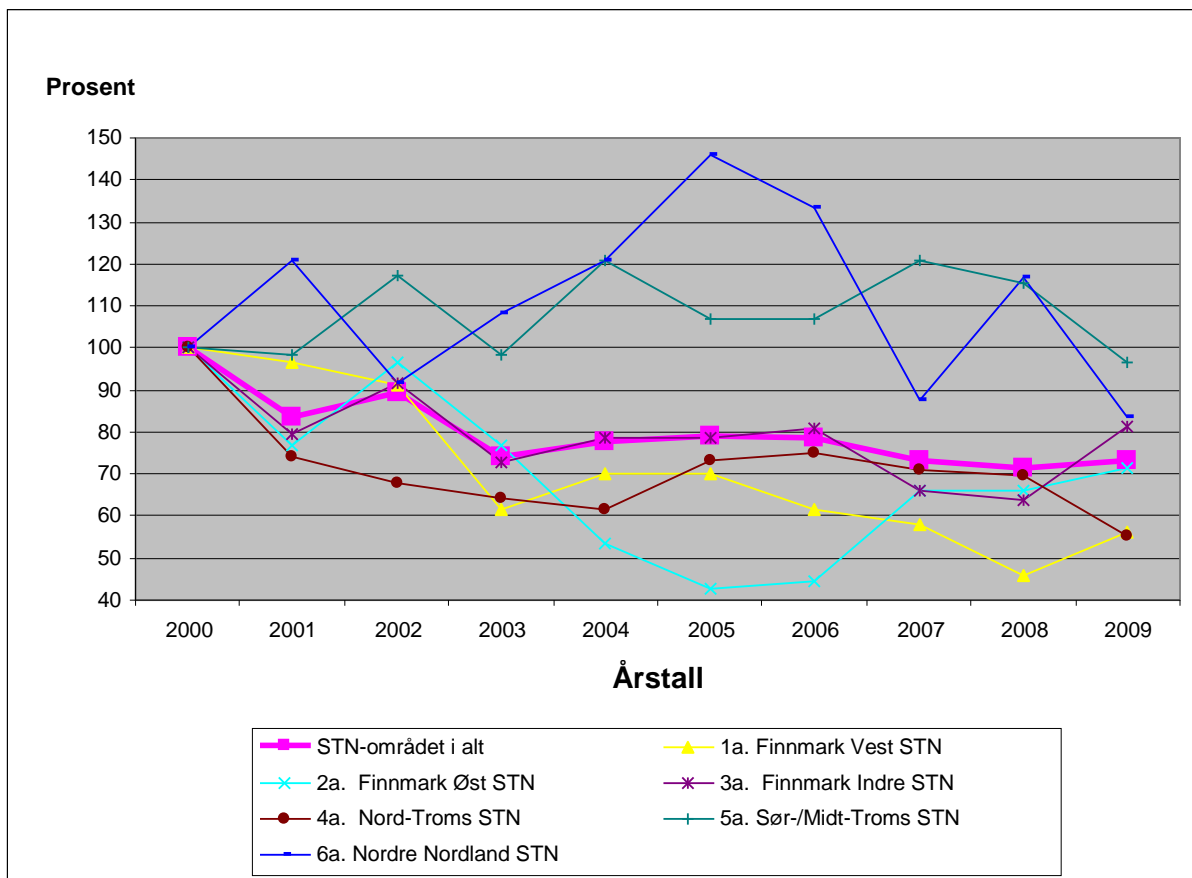
Figur 5.6 viser en indeksert oversikt for hele området.

Figur 5.6 Indeksert tall på fødte. 2000–2009



Når vi ser på hvert enkelt område, blir tallene fort små, og tilfeldigheter vil spille inn, men figur 5.7 viser en tilsvarende indeksering av hvert STN-område.

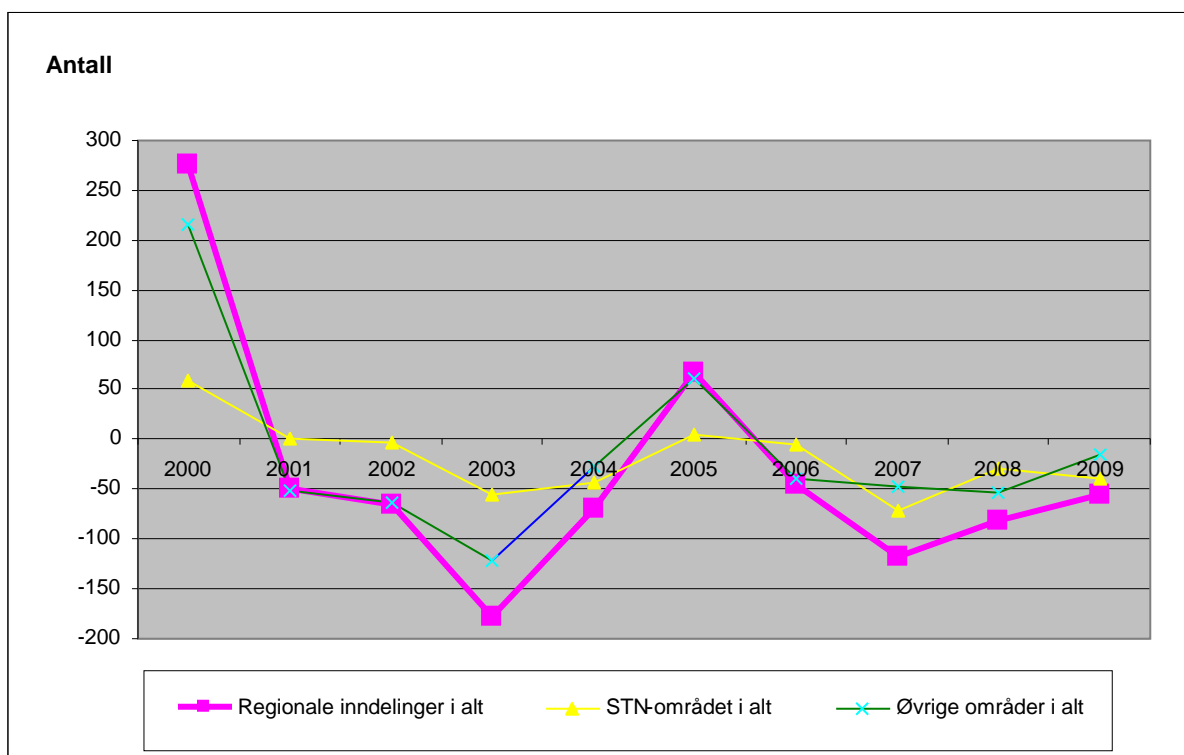
Figur 5.7 **Indeksert tall på fødte. 2000–2009**



Det er særlig Vest-Finnmark som har hatt et synkende fødselstall, med en kraftig nedgang i 2003 og så en stabilisering på bare 50–60 prosent av fødselstallet i år 2000 i årene deretter. Nord-Troms har ligget på 60–70 prosent siden 2001. Sør-/Midt-Troms og Nordre Nordland kommer best ut, men svingningene reflekterer at det er små tall i mange av områdene.

Siden tallet på døde har vært mer stabilt enn tallet på fødte, er det variasjonene i tallet på fødte som virker inn på endringene i fødselsoverskuddet. Mens det på 1990-tallet var et årlig fødselsoverskudd på omtrent 100, sank dette til 40 i år 2000. Deretter har det vært et underskudd, de siste årene på mellom 40 og 70. Dette viser figur 5.8.

Figur 5.8 Fødselsoverskudd. 2000–2009



Samlet fruktbarhetstall (antall barn hver kvinne ventes å føde hvis fruktbarhetsmønsteret i perioden varer ved og dødsfall ikke forekommer) er ikke mye lavere for STN-området enn for landet som helhet – 1,82 mot 1,96 for 2008. At tallet på fødte er lavere enn tallet på døde, er derfor uttrykk for det som er nevnt tidligere – at det blir færre kvinner i de yngre aldersgruppene igjen i området.

Tabell 4 viser det gjennomsnittlige fødselsover- eller underskuddet i de forskjellige områdene de siste fem årene. Tallene vil på grunn av tilfeldige utslag variere en del fra år til år for de minste områdene. Mindre sentrale strøk i Norge har i en årrekke vært kjennetegnet av utflytting til mer sentrale områder, i tillegg til fødselsunderskudd. Publiserte tabeller viser at særlig kommuner i Nord-Norge og det indre Østlandet opplever et slikt dobbelt folketap.

Det årlige gjennomsnittlige fødselsunderskuddet i STN-området i perioden var på 28. Hvis Kautokeino trekkes ut, har det øvrige STN-området et underskudd på 60.

I de øvrige områdene innen STN-kommunene var det et overskudd på 24, men overskuddet faller i sin helhet på Sør-Varanger og Narvik.

Kommunene uten STN-områder har et underskudd på 42, men også her er det stor forskjell mellom de enkelte kommunene. Seks av kommunene har et overskudd av en viss størrelse, 28 varierer mellom pluss 6 og minus 10, mens åtte har et større underskudd.

Tabell 5.4 Områdene med størst og minst fødselsoverskudd i gjennomsnitt i årene 2005–2009

	Fødselsoverskudd i STN-områdene			Andre områder innen STN-kommunene	
1	Guovdageaidnu Kautokeino	32		1 Sør-Varanger	32
2	Porsanger Porsángu Porsanki	8		2 Narvik	26
3	Karášjohka Karasjok	7		3 Sørreisa	0
4	Sørreisa	4		4 Lebesby	-2
5	Storfjord	2		5 Måsøy	-4
6	Nordkapp	1		6 Evenes	-7
7	Sør-Varanger	1		7 Nordkapp	-8
8	Narvik	1		8 Hamarøy	-14
9	Lavangen	0			
10	Evenes	-1		Kommuner uten STN-områder	
11	Hamarøy	-2			
12	Lyngen	-2		1 Hammerfest	66
13	Deatnu Tana	-3		2 Lenvik	37
14	Lebesby	-3		3 Bardu	27
15	Måsøy	-3		4 Vadsø	22
16	Unjárga Nesseby	-4		5 Sortland	21
17	Alta	-4		6 Målselv	20
18	Skånland	-5		:	:
19	Tromsø	-5		35 Balsfjord	-12
20	Gamvik	-5		36 Sørfold	-12
21	Tysfjord	-5		37 Gildeskål	-13
22	Kvalsund	-6		38 Andøy	-14
23	Gáivuotna/Kåfjord	-7		39 Lødingen	-17
24	Kvænangen	-7		40 Steigen	-18
25	Gratangen	-9		41 Ibestad	-23
26	Loppa	-12		42 Bø	-27

5.2 Flyttestrømmer

Flyttetapet er den viktigste årsaken til nedgangen i innbyggertallet i STN-området. I årene 2000–2008 hadde området et samlet fødselsunderskudd på 210, men en nettoutflytting på 2 400 (det var 2 400 flere utflyttinger fra området enn innflyttinger). Flytting har en sentraliserende virkning, og i STN-området kan vi se en flyttestrøm både til de sentrale områdene i egen kommune, til de sentrale kommunene i fylkene og til sentrale strøk sør for Saltfjellet. I oversiktene nedenfor er også de øvrige områdene i kommunene Alta, Tromsø, Harstad og Bodø inkludert for å få fram de samlede flyttestrømmene.

Tabell 5.5 Flyttinger inklusive kommuneinterne flyttinger. 2009. Prosent

FRAFLYTTINGER 2009	N=	Prosent	Til egen kommune STN	Til egen kommune Ikke-STN	Til annen kommune STN	Til annen kommune Ikke-STN	Til Norge sør for Saltfjellet	Utvandringer	I alt til ikke-STN
STN-området i alt	3 666	100	42,4	4,8	6,4	26,8	16,3	3,4	51,3
Finnmark Vest STN	432	100	35,9	15,5	7,4	23,4	15,7	2,1	56,7
Finnmark Øst STN	424	100	26,2	14,2	5,4	21,0	24,3	9,0	68,4
Finnmark Indre STN	1 524	100	54,4	.	6,5	21,1	14,8	3,1	39,1
Nord-Troms STN	612	100	41,5	.	10,3	34,5	10,6	3,1	48,2
Sør-/Midt-Troms STN	469	100	31,3	7,0	2,6	38,2	19,4	1,5	66,1
Nordre Nordland STN	205	100	28,3	7,3	2,0	39,0	22,0	1,5	69,8

TILFLYTTINGER 2009	N=	Prosent	Fra egen kommune STN	Fra egen kommune Ikke-STN	Fra annen kommune STN	Fra annen kommune Ikke-STN	Fra Norge sør for Saltfjellet	Innvandringer	I alt fra ikke-STN
STN-området i alt	3 466	100	44,8	3,5	6,7	24,1	10,9	9,9	48,4
Finnmark Vest STN	379	100	40,9	9,2	6,3	25,9	10,3	7,4	52,8
Finnmark Øst STN	393	100	28,2	10,7	6,6	22,1	12,2	20,1	65,1
Finnmark Indre STN	1 405	100	59,0	.	8,0	15,2	12,0	5,8	33,0
Nord-Troms STN	613	100	41,4	.	6,5	30,7	6,2	15,2	52,0
Sør-/Midt-Troms STN	496	100	29,6	5,8	4,4	39,1	10,9	10,1	65,9
Nordre Nordland STN	180	100	32,2	8,9	4,4	30,6	16,7	7,2	63,3

5.2.1 Kommuneinterne flyttinger, særlig i Indre Finnmark

Tabell 5 viser at nesten halvparten av alle flyttingene i STN-området i 2009 fant sted innen bostedskommunen. Særlig i Indre Finnmark er andelen høy, og her er det flyttingen inn til eget kommunesentrum som gjør seg særlig gjeldende. I Sør-/Midt-Troms og Nordre Nordland er andelen mindre.

Tabell 5.6 viser hvordan flyttemønsteret er når vi holder egen kommune utenfor.

Tabell 5.6 Flyttinger mellom kommunene og utlandet. 2009. Prosent

FRAFLYTTINGER 2009	N=	Prosent	Til annen kommune STN	Til annen kommune Ikke-STN	Til Norge sør for Saltfjellet	Utvandringer	I alt til ikke-STN
STN-området i alt	1 937	100	12,0	50,7	30,9	6,4	88,0
Finmark Vest STN	210	100	15,2	48,1	32,4	4,3	84,8
Finmark Øst STN	253	100	9,1	35,2	40,7	15,0	90,9
Finmark Indre STN	695	100	14,2	46,3	32,5	6,9	85,8
Nord-Troms STN	358	100	17,6	58,9	18,2	5,3	82,4
Sør-/Midt-Troms STN	289	100	4,2	61,9	31,5	2,4	95,8
Nordre Nordland STN	132	100	3,0	60,6	34,1	2,3	97,0

TILFLYTTINGER 2009	N=	Prosent	Fra annen kommune STN	Fra annen kommune Ikke-STN	Fra Norge sør for Saltfjellet	Innvandringer	I alt fra ikke-STN
STN-området i alt	1 790	100	13,0	46,7	21,1	19,2	87,0
Finmark Vest STN	189	100	12,7	51,9	20,6	14,8	87,3
Finmark Øst STN	240	100	10,8	36,3	20,0	32,9	89,2
Finmark Indre STN	576	100	19,6	37,2	29,2	14,1	80,4
Nord-Troms STN	359	100	11,1	52,4	10,6	25,9	88,9
Sør-/Midt-Troms STN	320	100	6,9	60,6	16,9	15,6	93,1
Nordre Nordland STN	106	100	7,5	51,9	28,3	12,3	92,5

5.2.2 Utflyttinger fra kommunene – østfinnmarkingene flytter lengst, de fra Nord-Troms kortest

Drøye 60 prosent av utflyttingene gikk til en kommune nord for Saltfjellet. Mens denne andelen er lik for fire av STN-områdene, er det to områder som skiller seg ut. Det er Nord-Troms, hvor andelen er størst, med 76 prosent, og Øst-Finmark, hvor den er minst, med 44 prosent. Når det gjelder Nord-Troms, er det også slik at 18 prosent av dem som flytter, reiser til STN-området i en annen kommune.

I motsatt ende finner vi Sør-/Midt-Troms og Nordre Nordland, hvor bare mellom 3 prosent og 4 prosent flytter til et annet STN-område. STN-kommunenes lokalisering forklarer mye av forskjellen i flytting til andre STN-områder. Mange som flytter, flytter kort. Lengst i nord er det mange STN-kommuner å velge mellom i nabolaget, noe som gjør at en relativt stor del av flyttingene vil være flyttinger til andre STN-områder. Lengst i sør, derimot, er det mye lenger mellom STN-kommunene. Det alene bidrar til at en langt mindre andel av flyttingene vil være flyttinger til andre STN-kommuner.

I tråd med tallene over er Nord-Troms det området hvorfra færrest flytter til en kommune sør for Saltfjellet, noe bare 18 prosent gjør, mens over 40 prosent fra Øst-Finnmark flytter til en kommune sør for Saltfjellet. Øst-Finnmark er også det området som har størst utvandring – 15 prosent av alle utflyttingene går til utlandet. Med andre ord flytter over halvparten av østfinnmarkingene til Norge sør for Saltfjellet eller til utlandet, mens personer fra Nord-Troms i stor grad flytter til en annen kommune nord for Saltfjellet.

5.2.3 Innflyttinger til kommunene – utlendinger til Øst-Finnmark, nordnorske til Vest-Finnmark og Troms

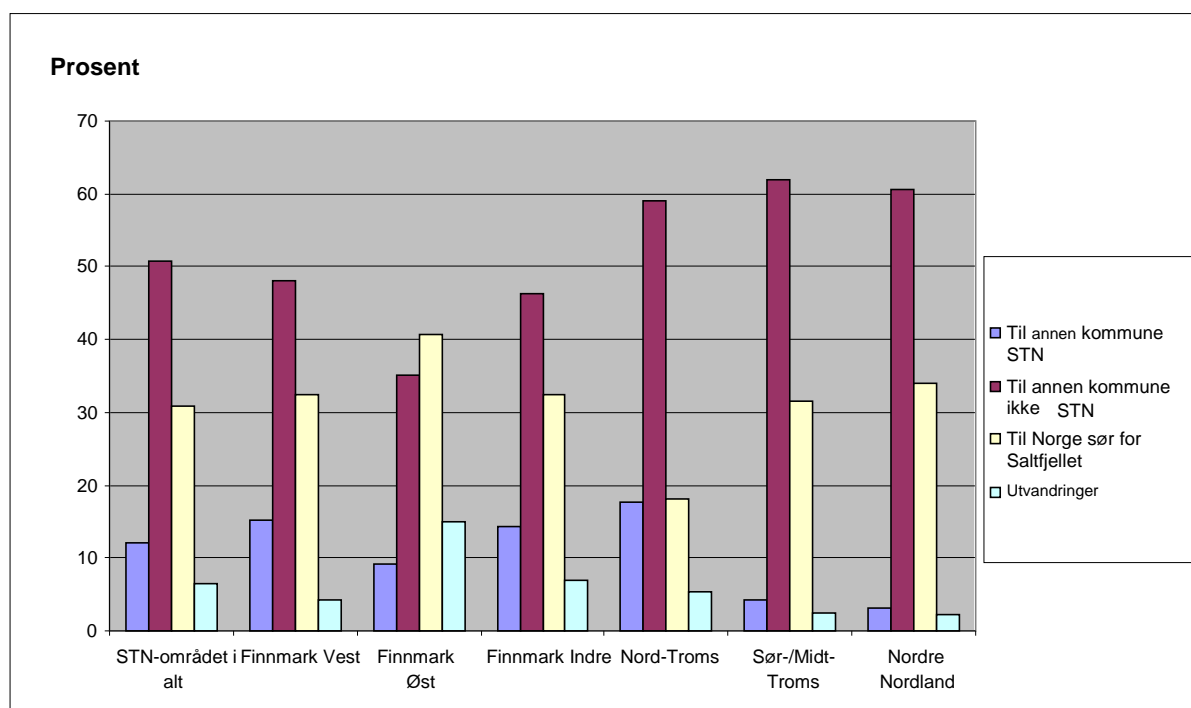
Andelen innflyttere til STN-områdene som flytter fra en annen kommune nord for Saltfjellet, er 60 prosent. 21 prosent av innflytterne kommer fra Norge sør for Saltfjellet, mens drøye 30 prosent av alle utflyttingene gikk til et sted i Norge sør for Saltfjellet. Flyttinger til og fra utlandet går den andre veien. Mens bare 6 prosent av alle utflyttingene gikk til utlandet, kom hele 19 prosent av alle innflytterne fra utlandet.

Øst-Finnmark er det området som har den minste andelen av alle innflyttingene fra en annen kommune nord for Saltfjellet, 47 prosent, mens 68 prosent av dem som flyttet til Sør-/Midt-Troms, kom fra en annen kommune nord for Saltfjellet. Nord-Troms er området med lavest andel innflyttinger fra Norge sør for Saltfjellet. Bare 11 prosent av alle innflytterne kommer fra dette området, mens andelen til Indre Finnmark og Nordre Nordland utgjør rundt 29 prosent, en tre ganger så høy andel.

Også i andelen innvandring er det forskjeller. Mens mellom 12 prosent og 16 prosent av alle innflyttingene er fra utlandet til fire av områdene, utgjør andelen 33 prosent og 26 prosent for Øst-Finnmark og Nord-Troms.

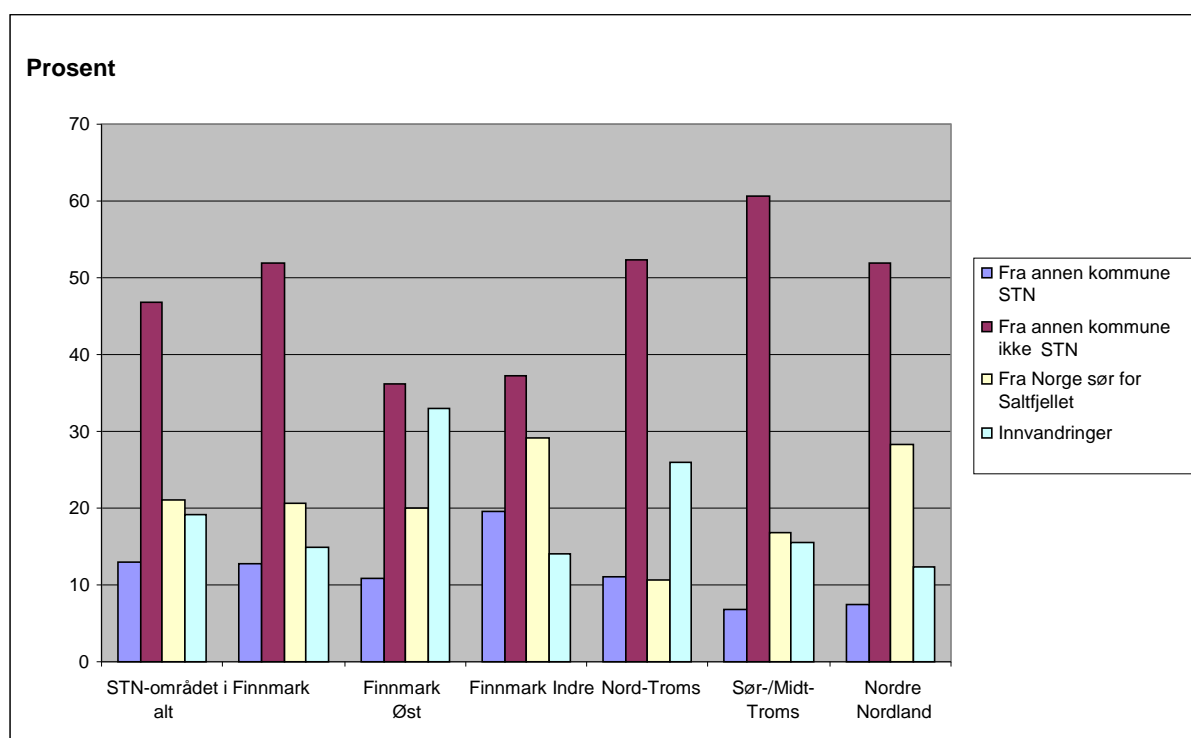
Altså er det relativt sett mange innvandring til Øst-Finnmark og Nord-Troms. Det er en stor andel innflyttinger fra Norge sør for Saltfjellet til Indre Finnmark og Nordre Nordland, mot på den annen side en stor andel fra Norge nord for Saltfjellet til Troms og Vest-Finnmark.

Figur 5.9 Utflytting fra STN-kommunene. 2009



Figur 5.9 viser det samme som tabell 6, at Øst-Finnmark skiller seg noe ut fra de andre områdene. Derfra er det en mindre andel utflyttinger til andre kommuner nord for Saltfjellet og en større andel sørover, samt utvandring.

Figur 5.10 Innflytting til STN-kommunene. 2009



Figur 5.10 viser at Øst-Finnmark og i noen grad Indre Finnmark skiller seg ut fra de øvrige områdene. De har en lavere andel innflytting fra området nord for Saltfjellet. Øst-Finnmark har en større andel innvandringer enn de andre områdene, mens Indre Finnmark har en større andel innflyttinger fra området sør for Saltfjellet. Det siste gjelder også Nordre Nordland, noe som kan ha sammenheng med at Saltfjellet ikke ligger så langt fra Nordre Nordland.

5.2.4 Innenlandsk nettoutflytting etter område

Tre av områdene har en andel av nettoutflyttingen som omtrent tilsvarende den andelen de utgjør av befolkningen i hele STN-området Øst-Finnmark, Vest-Finnmark og Nordre Nordland. Sør-/Midt-Troms har 17 prosent av alle innbyggerne, men bare 7 prosent av nettoutflyttingen. I Nord-Troms er forholdet tilsvarende – mens området har 22 prosent av STN-områdets innbyggere, har det bare 12 prosent av nettoutflyttingen. Her varierer imidlertid tallene en del fra år til år. Det området som relativt sett har størst nettoutflytting, er Indre Finnmark, som har 33 prosent av alle innbyggerne og hele 52 prosent av nettoutflyttingen. Her har fordelingen vært stabil for hvert av de tre siste årene, og variert fra 47 prosent til 56 prosent. Det er altså særlig Indre Finnmark som relativt sett har stor innenlandsk nettoutflytting.

5.2.4.1 Nettoutflytting fordelt på kjønn

Fordelingen mellom kjønnene varierer noe fra år. For å unngå for store tilfeldige variasjoner er derfor de tre siste årene slått sammen. I årene 2007 til 2009 var det 4 460 innenlandske innflyttinger til STN-området og 5 470 innenlandske utflyttinger. Dette resulterte i en netto innenlandsk utflytting på 1 010. Nettoutflyttingen blant menn var 450 og blant kvinner 560. Det var med andre ord en større netto utflytting av kvinner enn av menn. Særlig i 2009 var forskjellen mellom kjønnene tydelig – 190 kvinner mot 120 menn. I 2007 var kvinnenets netto utflytting også 190, mot mennenes 140. Året 2008 utgjorde unntaket. Mennenes netto utflytting var da 200 og kvinnenets 180. Statsborgerskap er ikke skilt ut i oversiktene, men utenlandske statsborgere hadde tilnærmet balanse i forholdet mellom inn- og utflytting. De hadde en nettoutflytting på 70, mens norske statsborgere hadde en nettoutflytting på 940 av de i alt 1 010. Særlig i Øst-Finnmark, Vest-Finnmark og Nordre Nordland har nettoutflyttingen av kvinner i perioden vært større enn av menn.

5.2.4.2 Innenlandsk flytting fordelt på alder – minus for de yngre, pluss for menn over 45

Som tidligere nevnt er det hovedsakelig yngre personer som flytter, og arbeid og utdanning er viktige flytteårsaker. At yngre menn og kvinner flytter ut av STN-området, er derfor ikke overraskende. Hvis det så viser seg at de etter noen år flytter tilbake, enten etter å ha avsluttet utdanningen sin eller etter å ha skaffet seg arbeidserfaring andre steder, vil de sørge for å opprettholde folketallet, særlig hvis de stifter familie. Imidlertid har vi som nevnt sett at det år etter år er en stor total nettoutflytting, de tre siste årene samlet på 450 menn og 560 kvinner.

For mennenes del er det særlig i aldersgruppen 18–29 år at nettoutflyttingen er stor – 390 av i alt 450 (87 prosent). I aldersgruppen under 18 år er det balanse mellom inn- og utflytting. Selv om det helt sikkert er menn på 30 år og over som flytter tilbake til STN-områdene med utdanning og/eller jobberfaring, er det likevel 60 flere menn på 30 år og mer som har flyttet fra STN-områdene, enn det er som har flyttet til. For menn i alderen 45–70 år er det derimot en nettoinnflytting på 50.

Når det gjelder kvinnene, er aldersgruppen med størst nettoutflytting litt videre – 17–31 år – og her utgjør nettoutflyttingen 410 av i alt 560 (73 prosent). I aldersgruppen under 17 år er det en nettoutflytting på 20. For aldersgruppene over 31 år er det heller ikke for kvinnenes del noen nettoinnflytting, men tvert imot en nettoutflytting på 130. For kvinner i alderen 45–70 år er det en nettoutflytting på 40. I denne aldersgruppen er det imidlertid blant kvinner 55–70 år en liten nettoinnflytting på 10 kvinner. Det er med andre ord en nettoutflytting i tilnærmet alle aldersgruppene blant kvinnene, mens det blant mennene er en nettoinnflytting bare i aldersgruppen 45–70 år.

5.2.5 Spesifiserte flyttestrømmer

For å unngå for store tilfeldige svingninger er bare de største kommunene nevnt i dette avsnittet.

5.2.5.1 Utflyttinger

For Sør-Varangers del utgjør utflyttingene til utlandet den største gruppen av utflyttinger, deretter flyttinger til Tromsø. Fra Tana går den største strømmen til Tromsø, deretter til Vadsø og Alta, og så til Oslo. Fra Gamvik er det flest utvandring, deretter er det Oslo som mottar de fleste herfra. Fra Karasjok er det Tromsø og Alta flest flytter til. Fra Porsanger er det Alta og deretter

Karasjok de fleste drar til. Fra Kvalsund er det Hammerfest som mottar suverent flest. Fra Loppa flytter den største gruppen til Alta, og fra Kautokeino går den største strømmen til Tromsø, Alta og Karasjok. Fra Kvænangen, Kåfjord, Storfjord, Lyngen og Gratangen i Troms flytter den største gruppen til Tromsø, mens det fra Skånland er Harstad den største gruppen flytter til. Fra Tysfjord i Nordland flytter den største gruppen til Bodø.

5.2.5.2 Innflyttinger

Den største gruppen innflyttere til Sør-Varanger er innvandrere, den nest største fra Tromsø. Til Nesseby kommer det flest fra Vadsø. Til Tana er det innvandrere og innflyttere fra Oslo som er de største gruppene. Til Gamvik er det også innvandrere som er den største gruppen. Det samme gjelder Karasjok, der de nest største gruppene kommer fra Kautokeino og Porsanger. Til Porsanger kommer det flest fra Alta og utlandet, og til Loppa er det også innvandrere som er den største gruppen. Til Kautokeino kommer det flest fra Alta og Tromsø, og til Kåfjord, Storfjord og Lyngen i Troms kommer det flest fra Tromsø og utlandet. Til Gratangen kommer det flest fra utlandet og til Skånland fra Harstad og deretter utlandet.

Oppsummert er Tromsø og Alta viktige steder i flyttingene til og fra STN-områdene. Mange av dem som flytter ut, flytter til de to kommunene, og forholdsvis mange av dem som flytter inn til STN-områdene, kommer fra de to kommunene. I tillegg er både Kautokeino, Karasjok og Harstad store tilflyttings- og fraflyttingskommuner, på samme måte som Oslo.