

6 Sámi logut

6.1 Álggahus

Dán kapihttalis almmuhit muhtin guovddáš tabeallaid, mat govvidit dili muhtin mávssolaš osiin sámi duohtavuodas. Dat leat fásta tabeallat mat leat mielde juohke almmuhusas ja mat dainna lágiin čájehit movt áššit rievddadit áiggi mielde. Dán almmuhusa kapihttalis leat 16 tabealla ja vihtta govvosa 7 guovllus, mat buohkat čuvgejit mávssolaš fáttáid sámi servodagas. Vuosttáš fáddá lea álbmot, mas deattuhuvvo čájehit movt álbmohivvodat rievddada ja makkár dilálašvuodát váikkuhit olmmošlogu rievddadeapmái (Riegádan/jápmán/sisafárren/eretfárren). Čájehuvvo movt ahki ja sohka bealli gullet oktii ja dilli čájehuvvo iešguđet geográfalaš dásis.

Oahpahusas leat logut oahpahusdási ektui, mas SED-guovlu buohtastahtto eará guovlluiguin davábealde Sáltoduoddara ja Norggain. Dás čájehuvvo tabealla mii čájeha man oallugat heitet joatkkaskuvllas, ja leat golbma tabealla mat mitalit movt sámegeiella ovdána, nugo mánáidgárddiin, vuodđoskuvllain ja joatkkaskuvllain.

Sisaboahu ja Barggahus čájehuvvo guovtti tabealla bokte, main boahká ovdán olbmuid gaskamearálaš sisaboahu ja vearru, ja barggahuvvon olbmuid sohka beali ja ealáhusa ektui. Dasto leat guokte ealáhustabealla, mas okta tabealla čájeha fitnodagaid ealáhusváldosurggiid mielde ja nubbi mii fas earenoamážiid geahčada boazoealáhusa.

Loahpas leat guokte válgatabealla, mat leat ráhkaduvvon 2013 Sámediggeválgga vuodul. Dain bohtet ovdán bellodagaid/válgalisttuid dohkkehuvvon jienat ja välljejuvvon áirasat Sámediggái.

6.2 Muhtin mearkkašumit tabeallaide

Olmmošlohku SED-guovlluin lea daid mañemus jagiid šaddan dásseidin, ja bisánan birrasiid 55 600 olbmui. Olmmošlohku lea čađa áiggi njiedjan 1990 rájes, go dalle lei olmmošlohku 10 000 olbmui eambo. Goitge eat sáhte oaidnit olmmošlogu lassáneami SED-guovllus dan mañemus njealji jagis, vaikko olmmošlohku Norggas leage lassánan lagabui 190 000 olbmui dahje 3,8 proseanttain dain seamma jagiin.

SED-guovllus riegádedje unnit mánat 2013, nugo lea leamaš 2000-logu álggu rájes. Mis lea positiivvalaš nettosisafárren, mii dásse dan go mánat riegádit unnit, ja mii fas doalaha

olmmošlogu muhtin muddui dássedin. Dan golmma maŋemus jagis lea dat positiivlaš nettosisafárren hui ođas. Juohke jagi 1990 rájes leat eambbogat fárren eret SED-guovllus, go sii geat leat sisafárren.

Sivvan dan positiivlaš nettosisafárremii lea go olgoriikkas fárrejit guvlui. Go SED-guovlu vásihii 2013 ahte olbmot fárrejedje eará suohkaniidda Norggas, de lei nettosisafárren olgoriikkas eambo go 500 olbmui.

Olmmošlohku lea buoremusat doalahuvvon suohkaniin nugo Ráissas ja Omasvuonas Tromssas ja Kárášjogas ja Guovdageainnus Finnmárkkus. Dien njealji suohkanis lea olmmošlohku unnán lassánan dahje lea bisson seamma dásis go 1990.

Ahkečoahkkádus SED-guovllus lea rievdan dan maŋemus 25 jagis. 29 proseanta ássiin lei 60 jagi ja boarrásit 2014, ja 1990 lei diet oassi 20 proseanta. Seammás lea oassi olbmui geat leat vuollel 40 jagi njiedjan 57 proseantas 1990 gitta 44 prosentii 2014. Ahkečoahkkádus lea maid muđui Norggas rievdan, muhto SED-guovllus lea diet rievdan arvat eambo.

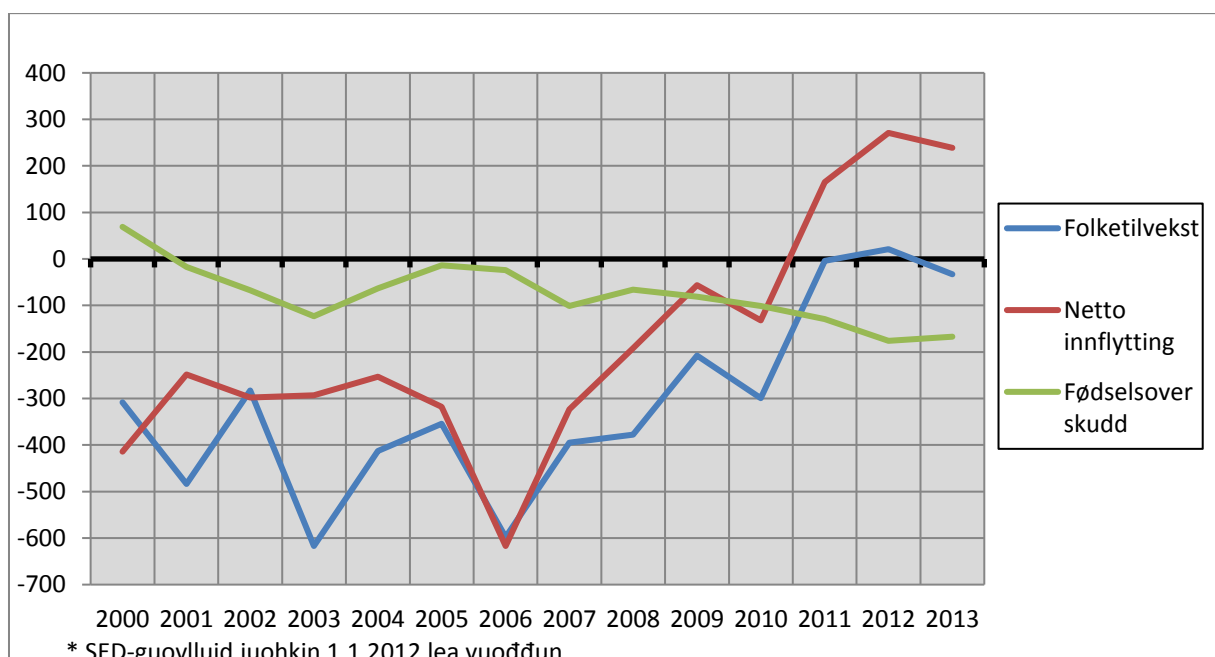
SED-guovllus heitet eanebut joatkkaskuvllas go muđui riikkas. Sis geat álge vuosttaš jagi joatkkaskuvlii 2008, sis ii lean 40 proseanta olahan lohkan- dahje fidnogelbbolašvuoda vihtta jagi maŋgil. Vástideaddji logut dain eará guovlluin davábealde Sáltoduoddara lei 37 proseanta ja 29 proseanta ges olles Norggas.

Ohppiidlohku geain lei davvisámeigiella vuosttašgiellan vuodđoskuvllas 2013 lei seamma dásis go 2012, muhto tendeansa čájeha ahte diet lea njiedjame. 2006 rájes lea diet lohku njiedjan sullii 100 ohppiin. Ohppiidlohku, geain lei davvisámeigiella nubbingiellan, lea njiedjan 1500 oahppis 2006 gitta 1070 oahppái 2013. Lei gal nu ahte nubbingiella ohppiidlohku lassánii veahá 2012 rájes (+16), muhto lea goitge arvat unnit go čieža gávccii jagi áigi lei.

Tabealla 6.1 Álbmotlohku oddajagimánu 1. beaivvi, riegdán, jápmán, ja fárremat. SED-guovlu* oktiibuot

	Álbmotlohku oddajagimánu 1. beaivvi			Eallin-aga-riegádan**	Jápmán	Riegdánbádjelbáza	Sisafárremat***	Eretfárremat***	Netto sisafárren	Álbmotlassáneapmit***	
	Oktiibuot	Dievdo-olbmot	Nisson-olbmot							Oktiibuot	Proseanta
1990	65 147	33 955	31 192	918	764	154	2 218	2 583	-365	-343	-0,5
1995	63 850	33 160	30 690	862	732	130	2 090	2 819	-729	-718	-1,1
2000	59 972	31 101	28 871	749	680	69	2 591	3 005	-414	-308	-0,5
2001	59 664	30 919	28 745	642	659	-17	2 493	2 741	-248	-484	-0,8
2002	59 180	30 665	28 515	625	692	-67	2 292	2 590	-298	-283	-0,5
2003	58 897	30 531	28 366	553	676	-123	2 129	2 422	-293	-617	-1,0
2004	58 280	30 188	28 092	575	638	-63	2 146	2 399	-253	-413	-0,7
2005	57 867	29 987	27 880	569	583	-14	2 109	2 427	-318	-354	-0,6
2006	57 513	29 771	27 742	603	627	-24	2 054	2 671	-617	-598	-1,0
2007	56 915	29 507	27 408	565	666	-101	2 236	2 559	-323	-395	-0,7
2008	56 520	29 284	27 236	527	593	-66	2 111	2 303	-192	-378	-0,7
2009	56 142	29 045	27 097	546	627	-81	2 225	2 281	-56	-208	-0,4
2010	55 934	28 951	26 983	507	608	-101	2 302	2 434	-132	-299	-0,5
2011	55 635	28 858	26 777	492	621	-129	2 532	2 367	165	-4	0,0
2012	55 631	28 862	26 769	444	620	-176	2 562	2 291	271	21	0,0
2013	55 652	28 921	26 731	472	639	-167	2 588	2 349	239	-33	-0,1
2014	55 619	28 904	26 715

Govvus 6.2 Olmmošlohku ovdáneami SED-guovlluid *, 2000 – 2013



**Tabella 6.2 Álbmotlohku SED-guovllus*, sohkaheali ja agi mielde
ođđajagimánu 1. beaivvi**

Sohkaheali Ahki	1990	1995	2000	2005	2010	2011	2012	2013	2014	2014 proseanta
Oktiibuot	65 147	63 850	59 972	57 867	55 934	55 635	55 631	55 652	55 619	100,0
0-9 jagi	7 969	8 255	7 706	6 756	5 852	5 602	5 583	5 496	5 444	9,8
10-19 jagi	10 133	8 178	7 573	7 688	7 594	7 507	7 334	7 180	6 973	12,5
20-29 jagi	10 055	10 356	7 821	6 375	5 810	5 929	6 092	6 187	6 360	11,4
30-39 jagi	8 814	8 268	7 964	7 735	6 273	6 034	5 786	5 693	5 580	10,0
40-49 jagi	8 357	8 938	8 120	7 617	7 715	7 723	7 803	7 828	7 834	14,1
50-59 jagi	6 343	6 729	7 898	8 447	7 841	7 694	7 651	7 659	7 625	13,7
60-69 jagi	6 299	5 796	5 709	6 198	7 486	7 706	7 884	7 915	7 983	14,4
70-79 jagi	4 894	4 838	4 573	4 358	4 593	4 645	4 657	4 850	4 995	9,0
80-89 jagi	2 027	2 203	2 273	2 305	2 342	2 351	2 379	2 384	2 343	4,2
90 jagi ja boarrásit	256	289	335	388	428	444	462	460	482	0,9
0-5 jagi	4 807	5 124	4 556	3 748	3 370	3 285	3 248	3 166	3 089	5,6
6-15 jagi	8 542	7 849	7 701	7 719	6 998	6 697	6 519	6 388	6 268	11,3
16-66 jagi	42 756	41 785	38 902	37 722	36 361	36 312	36 318	36 305	36 148	65,0
67 jagi ja boarrásit	9 042	9 092	8 813	8 678	9 205	9 341	9 546	9 793	10 114	18,2
Dievdoolbmo t	33 955	33 160	31 101	29 987	28 951	28 858	28 862	28 921	28 904	100,0
0-9 jagi	4 118	4 233	4 012	3 442	2 935	2 812	2 806	2 765	2 722	9,4
10-19 jagi	5 162	4 221	3 911	4 027	3 987	3 973	3 866	3 748	3 638	12,6
20-29 jagi	5 556	5 625	4 219	3 462	3 087	3 146	3 260	3 344	3 422	11,8
30-39 árjagi	4 781	4 442	4 311	4 130	3 325	3 178	3 036	2 986	2 957	10,2
40-49 jagi	4 609	4 918	4 383	4 031	4 100	4 093	4 163	4 180	4 164	14,4
50-59 jagi	3 429	3 618	4 271	4 592	4 214	4 134	4 098	4 110	4 079	14,1
60-69 jagi	3 179	3 017	2 994	3 259	3 982	4 117	4 200	4 202	4 249	14,7
70-79 jagi	2 208	2 156	2 088	2 102	2 278	2 324	2 330	2 447	2 547	8,8
80-89 jagi	822	820	828	838	932	964	989	1 011	988	3,4
90 jagi ja boarrásit	91	110	84	104	111	117	114	128	138	0,5
0-5 jagi	2 481	2 635	2 368	1 875	1 699	1 651	1 640	1 578	1 521	5,3
6-15 jagi	4 399	4 050	3 981	4 044	3 609	3 430	3 330	3 275	3 180	11,0
16-66 jagi	23 059	22 494	20 892	20 202	19 349	19 356	19 376	19 386	19 337	66,9
67 jagi ja boarrásit	4 016	3 981	3 860	3 866	4 294	4 421	4 516	4 682	4 866	16,8
Nissonolbmo t	31 192	30 690	28 871	27 880	26 983	26 777	26 769	26 731	26 715	100,0
0-9 jagi	3 851	4 022	3 694	3 314	2 917	2 790	2 777	2 731	2 722	10,2
10-19 jagi	4 971	3 957	3 662	3 661	3 607	3 534	3 468	3 432	3 335	12,5
20-29 jagi	4 499	4 731	3 602	2 913	2 723	2 783	2 832	2 843	2 938	11,0
30-39 jagi	4 033	3 826	3 653	3 605	2 948	2 856	2 750	2 707	2 623	9,8
40-49 jagi	3 748	4 020	3 737	3 586	3 615	3 630	3 640	3 648	3 670	13,7
50-59 jagi	2 914	3 111	3 627	3 855	3 627	3 560	3 553	3 549	3 546	13,3
60-69 jagi	3 120	2 779	2 715	2 939	3 504	3 589	3 684	3 713	3 734	14,0
70-79 jagi	2 686	2 682	2 485	2 256	2 315	2 321	2 327	2 403	2 448	9,2
80-89 jagi	1 205	1 383	1 445	1 467	1 410	1 387	1 390	1 373	1 355	5,1
90 jagi ja boarrásit	165	179	251	284	317	327	348	332	344	1,3
0-5 jagi	2 326	2 489	2 188	1 873	1 671	1 634	1 608	1 588	1 568	5,9
6-15 jagi	4 143	3 799	3 720	3 675	3 389	3 267	3 189	3 113	3 088	11,6
16-66 jagi	19 697	19 291	18 010	17 520	17 012	16 956	16 942	16 919	16 811	62,9
67 jagi ja boarrásit	5 026	5 111	4 953	4 812	4 911	4 920	5 030	5 111	5 248	19,6

* Sámedikki ealáhusdoaimmaid doarjjaortnegat. SED-guovlluid juohkin 1/1-2012 lea vuoddu dás.
Gáldu: Álbmotstatistihkka, Statistihkalaš guovddášdoaimmahat.

Govvus 6.2 Álbmotlohku SED-guovllus*, sohkabeali ja agi mielde oddajagimánu 1. beaivvi

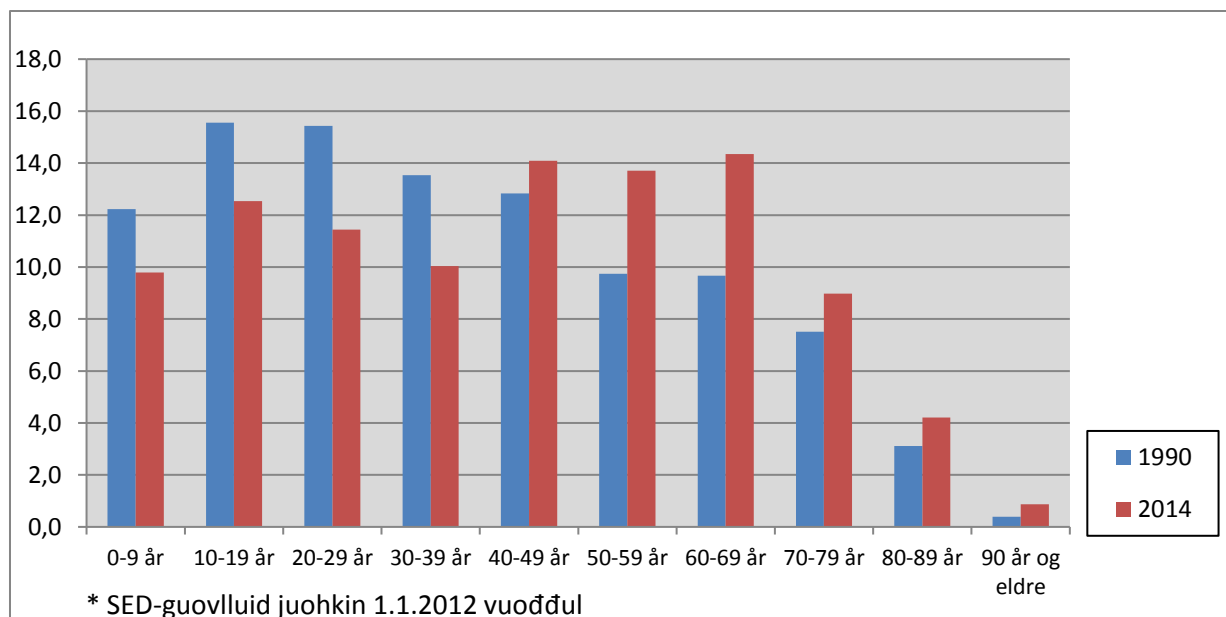


Tabella 6.3 Álbmotlohkuoddajagimánu 1. beaivvi, suhkaniid mielde mat ollásii dahje belohahki leat meroštallon SED-guovlun*

	1990	1995	2000	2005	2010	2012	2013	2014
SED-guovlu oktiibuot	65 147	63 850	59 972	57 867	55 934	55 631	55 652	55 619
2030 Máttá-Várjjat, SED	1 869	1 790	1 517	1 476	1 602	1 543	1 506	1 501
2030 Máttá-Várjjat eará guovllut	7 772	8 123	8 015	7 987	8 136	8 317	8 462	8 589
2027 Unjárga	1 037	1 048	965	901	884	901	882	919
2025 Deatnu	3 195	3 272	3 074	3 037	2 912	2 896	2 900	2 883
2023 Gáŋgaviika	1 424	1 455	1 288	1 114	1 009	1 008	1 063	1 098
2022 Davvesiida, SED	501	438	390	379	341	339	338	323
2022 Davvesiida, eará guovllut	1 253	1 140	1 073	1 051	1 001	1 017	1 001	1 018
2021 Kárašjohka	2 652	2 788	2 901	2 876	2 789	2 763	2 721	2 698
2020 Porsáŋgu	4 475	4 461	4 451	4 299	3 991	3 946	3 968	3 963
2019 Davvinjárga, SED	757	737	667	629	595	595	579	577
2019 Davvinjárga, eará guovllut	3 218	3 177	2 850	2 786	2 590	2 633	2 626	2 636
2018 Muosat, SED	399	334	248	194	170	165	183	171
2018 Muosat, eará guovllut	1 440	1 386	1 229	1 199	1 097	1 078	1 057	1 070
2017 Fálesnuorri	1 394	1 266	1 106	1 080	1 026	1 010	1 036	1 051
2014 Láhppi	1 687	1 552	1 426	1 266	1 087	1 087	1 070	1 027
2012 Áltá, SED	1 625	1 472	1 245	1 152	1 013	997	975	944
2012 Áltá, eará guovllut	13 232	14 866	15 592	16 476	17 667	18 285	18 671	18 878
2011 Guovdageaidnu	2 953	3 141	3 068	2 997	2 949	2 927	2 923	2 931

1943 Návuotna	1 615	1 602	1 435	1 401	1 316	1 284	1 245	1 234
1942 Ráisa	4 697	4 905	4 821	4 744	4 757	4 807	4 850	4 854
1941 Skiervá	3 082	3 081	2 934	3 003	2 881	2 880	2 905	2 881
1940 Gáivuotna	2 819	2 677	2 369	2 288	2 207	2 210	2 208	2 221
1939 Pmásvuotna	1 836	1 939	1 872	1 934	1 888	1 909	1 942	1 941
1938 Ivgu	3 595	3 479	3 225	3 158	3 152	3 028	3 013	2 992
1936 Gálsa	2 774	2 611	2 496	2 372	2 371	2 355	2 317	2 334
1933 Báhcavuotna	6 378	6 085	5 749	5 560	5 515	5 502	5 562	5 593
1925 Orjješ-Ráisa, SED	711	655	626	614	609	609	606	600
1925 Orjješ-Ráisa, eará guovllut	2 727	2 818	2 668	2 716	2 757	2 772	2 801	2 850
1923 Siellat	2 586	2 505	2 346	2 244	2 211	2 214	2 220	2 223
1920 Loabát	1 149	1 117	1 052	1 029	1 012	1 016	1 012	1 014
1919 Rivttát	1 483	1 416	1 345	1 268	1 150	1 136	1 119	1 135
1913 Skánit	3 409	3 303	3 109	2 954	2 855	2 972	2 940	2 951
1902 Tromsa, SED	1 416	1 209	1 039	920	845	791	811	798
1902 Tromsa, eará guovllut	49 132	54 467	58 106	61 638	66 460	68 325	69 547	70 792
1853 Evenášši, SED	236	328	295	274	256	258	254	250
1853 Evenášši, eará guovllut	1 494	1 293	1 228	1 143	1 101	1 101	1 122	1 141
1850 Divttasvuotna	2 622	2 465	2 302	2 150	2 007	1 956	1 978	2 000
1849 Hápmir, SED	317	296	277	230	219	221	226	226
1849 Hápmir, eará guovllut	1 995	1 919	1 731	1 606	1 533	1 562	1 565	1 594
1805 Narviika, SED	454	423	334	324	315	306	300	286
1805 Narviika, Eará guovllut	18 143	18 497	18 266	18 188	18 087	18 167	18 209	18 419

* Sámedikki ealáhusdoaimmaid doarjaortnegat. SED-guovlluid juohkin 1/1-2012 lea vuodđun dás.

Gáldu: Álbmotstatistihkka, Statistihkalaš guovddášdoaimmahat.

Tabealla 6.4 Álbmotlohku oddajagimánu 1. beaivvi 2014 ja roevdamat 2013, Norggas davábealde Sáltoduoddara

	Álbmotlohku 1.1.2013	Eallinaga riegád.			Jápmi Riegádanbadjelbáz		Sisafáren**		Eretfáren		Netto sisafáren		Íbmotlassáneapn		Álbmotlohku
					Oktiibuot	Olgoriikkalaš sisafáre	Oktiibuot	Olgoriiki fáren					Oktiibu	Proseanta	
Oktiibuot Norggas davábealde Sált	396 532	4 250	3 510	740	21 820	6 200	19 198	1 580	2 622	3 358	0,8		399 890		
SED-guovlu**** oktiibuot	55 652	472	639	-167	2 955	700	2 716	177	239	-33	-0,1		55 619		
Eará guovllut**** oktiibuot	340 880	3 778	2 871	907	18 865	5 500	16 482	1 403	2 383	3 391	1,0		344 271		
Nuorta-Finnmárku	24 730	220	228	-8	1 682	709	1 350	123	332	324	1,3		25 054		
SED-guovlu	3 789	44	40	4	272	120	222	30	50	52	1,4		3 841		
Eará guovllut	20 941	176	188	-12	1 410	589	1 128	93	282	272	1,3		21 213		
Sis-Finnmárku	12 512	121	117	4	565	86	607	62	-42	-37	-0,3		12 475		
SED	12 512	121	117	4	565	86	607	62	-42	-37	-0,3		12 475		
Qarje-Finnmárku	37 292	481	297	184	2 195	585	1 990	192	205	386	1,0		37 678		
SED	3 843	26	45	-19	221	40	229	11	-8	-73	-1,9		3 770		
Eará guovllut	33 449	455	252	203	1 974	545	1 761	181	213	459	1,4		33 908		
Davvi Tromsa	18 480	157	225	-68	905	233	866	39	39	-23	-0,1		18 457		
SED	18 480	157	225	-68	905	233	866	39	39	-23	-0,1		18 457		
Lulli-/Gaska-Tromsa	141 938	1 612	1 054	558	8 335	2 273	7 238	699	1 097	1 655	1,2		143 593		
SED	14 270	105	177	-72	834	178	689	30	145	44	0,3		14 314		
Eará guovllut	127 668	1 507	877	630	7 501	2 095	6 549	669	952	1 611	1,3		129 279		
Davvi-Nordlándá	161 580	1 659	1 589	70	8 138	2 314	7 147	465	991	1 053	0,7		162 633		
SED	2 758	19	35	-16	158	43	103	5	55	4	0,1		2 762		
Eará guovllut	158 822	1 640	1 554	86	7 980	2 271	7 044	460	936	1 049	0,7		159 871		

* Eallinaga rieġádan rehkenasto ohki, mii eallá go rieġáda.

** Guoská eret-/ja sisafárremii Norggas/Norgii ja olgoriikii ja muđui eará guovlluide

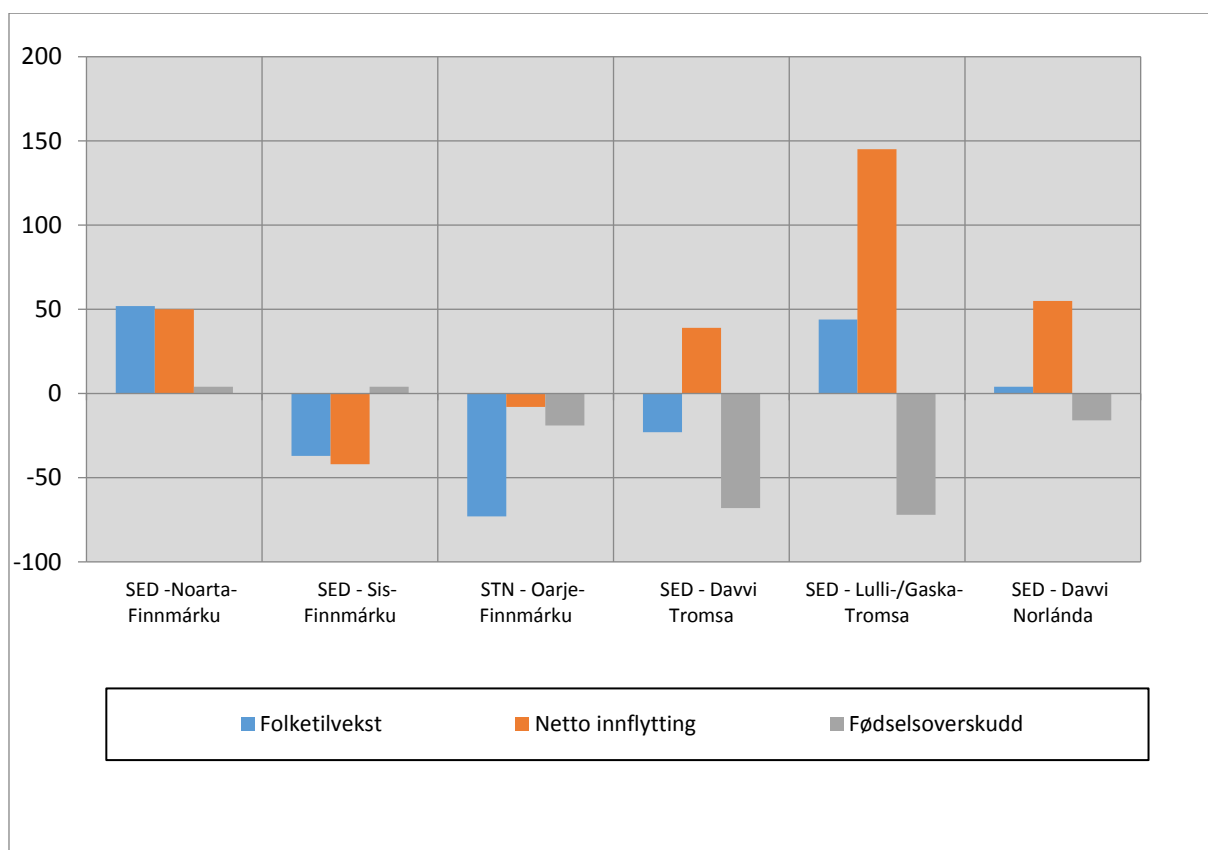
*** Álbmotlassáneapmi rehkenasto dat gaska mii šaddá ođđajagimánu 1. beaivvi rájes gitta ođđajagimánu 1. beaivái jagi mañnel Registrerendábit ja go leat erohusat fárrendáhta kvaliteahtas vuodđobiiriin, de čájehit muhtin suohkaniin eará loguid ássiin geat leat rieġádan - jápmán + sisafárren - eretfárren. Suohkaniid dásis ii leat dain loguin nu stuora erohus.

**** Sámedikki ealáhusdoaimmaid doarjjaortnegat. SED-guovlu 1.1.2012 lea vuodđun.

***** Guovlu davábealde Sáltoduoddara mat eai gula Sámedikki doaibmaguovlluid doarjjaortnegiidda.

Gáldu: Álbmotstatistihkka, Statistihkalaš guovddášdoaimmahat.

Govvus 6.3 Olmmošlohku ovdáneami SED - guovlus*, 2013



Tabealla 6.5 Sisafárren ja eretfárren SED-Guvlui/guovllus*,sohkabeali ja agi mielde 2013

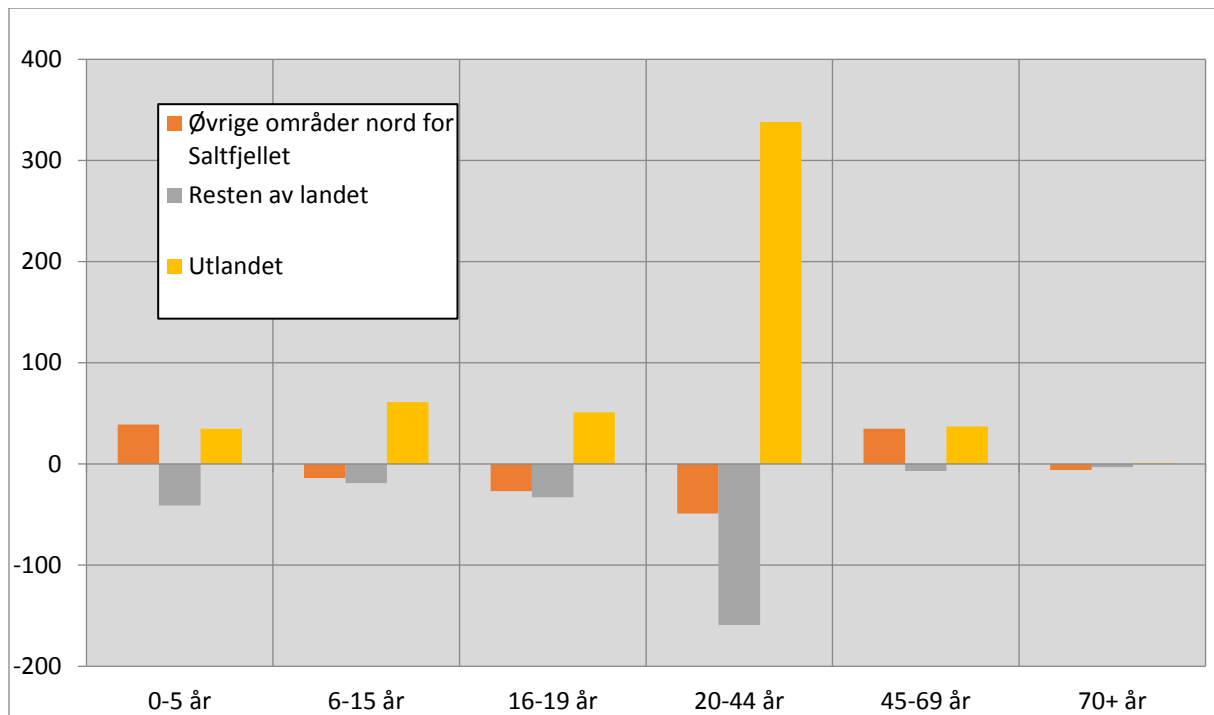
	Norggas oktiibuot 2013			Eará guovlluin davábealde Sáltouddara**			Muđui riikkas			Olgoriikkas		
	Oktiibuot	Dievddut	Nissonat	Oktiibuot	Dievddut	Nissonat	Oktii buot	Dievddut	Nissonat	Oktii buot	Dievddut	Nissonat
Sisafárren oktiibuot	1 888	951	937	1 306	646	660	582	305	277	700	391	309
0-5 jagi	197	94	103	165	80	85	32	14	18	52	28	24
6-15 jagi	181	98	83	132	71	61	49	27	22	68	40	28
16-19 jagi	146	68	78	91	41	50	55	27	28	66	46	20
20-44 jagi	986	490	496	677	328	349	309	162	147	432	236	196
45-69 jagi	346	183	163	222	114	108	124	69	55	78	40	38
70+ jagi	32	18	14	19	12	7	13	6	7	4	1	3
Eretfárren okiibuot	2 172	1 084	1 088	1 328	656	672	844	428	416	177	88	89
0-5 jagi	199	108	91	126	71	55	73	37	36	17	6	11
6-15 jagi	214	110	104	146	76	70	68	34	34	7	2	5
16-19 jagi	206	100	106	118	54	64	88	46	42	15	9	6
20-44 jagi	1 194	595	599	726	355	371	468	240	228	94	51	43
45-69 jagi	318	153	165	187	92	95	131	61	70	41	19	22
70+ jagi	41	18	23	25	8	17	16	10	6	3	1	2
Nettosisafárren oktiibuot	-284	-133	-151	-22	-10	-12	-262	-123	-139	523	303	220
0-5 jagi	-2	-14	12	39	9	30	-41	-23	-18	35	22	13
6-15 jagi	-33	-12	-21	-14	-5	-9	-19	-7	-12	61	38	23
16-19 jagi	-60	-32	-28	-27	-13	-14	-33	-19	-14	51	37	14
20-44 jagi	-208	-105	-103	-49	-27	-22	-159	-78	-81	338	185	153
45-69 jagi	28	30	-2	35	22	13	-7	8	-15	37	21	16
70+ jagi	-9	0	-9	-6	4	-10	-3	-4	1	1	0	1

* Sámedikki ealáhusdoaimmaid doarjjaortnegat. SED-guovlluid juohkin 1/1-2012 lea vuodđun dás.

** Guovlu davábealde Sáltouddara mii ii leat Sámedikki ealáhusdoaimmaid doarjjaortnegiid siskkobealde.

Gáldu: Álbmotstatistihkka, Statistihkkalaš guovddášdoaimmahat

Govvus 6.4 Nettosisafárren SED-guvlui/guovllus*, 2013



* Sámedikki ealáhusdoaimmaid doarjjaortnegat. SED-guovlluid juohkin 1/1-2012 lea vuodđun dás.

** Guovlu davábealde Sáltoduoddara mii ii leat Sámedikki ealáhusdoaimmaid doarjjaortnegiid siskkobealde.

Gáldu: Álbmotstatistihkka, Statistihkkalaš guovddášdoaimmahat

Tabella 6.6 Persovnnat 16 jagi ja eambo, maŋŋil eanemus oahpu maid leat čadahan. Suohkanat mat leat ollasii dahje belohahki meroštallon SED-guovlun*, golgotmánu 1. beavvi 2012. Proseanta

	Oktiibuot	Vuodđoskuvlla dássi	Joatkkaskuvlla dássi**	Universitehta ja allaskuvlla dássi, oanehis***	Universitehta ja allaskuvlla dássi, guhkes****
SED-guovlu oktiibuot	100	41,3	39,7	16,3	2,7
Eará guovllut***** oktiibuot	100	32,1	40,9	21,0	6,1
2030 Máttá-Várjjat, SED	100	41,4	39,5	15,3	3,8
2030 Máttá-Várjjat, eará guovllut	100	31,4	41,0	22,4	5,2
2027 Unjárga	100	39,7	40,1	16,1	4,1
2025 Deatnu	100	40,9	38,4	17,4	3,3
2023 Gáŋgaviika	100	47,3	37,1	13,9	1,7
2022 Davvesiida, SED	100	38,7	49,1	11,1	1,1
2022 Davvesiida, eará guovllut	100	45,6	34,7	16,9	2,7
2021 Káršjohka	100	39,5	31,9	24,1	4,5
2020 Porsáŋgu	100	35,2	42,7	19,0	3,1
2019 Davvinjárga, SED	100	57,6	29,7	10,8	2,0
2019 Davvinjárga, eará guovllut	100	39,7	41,1	16,1	3,0
2018 Muosát, SED	100	58,3	30,5	7,3	4,0
2018 Muosát, eará guovllut	100	45,7	38,7	13,4	2,2
2017 Fálesnuorri	100	52,7	33,0	13,1	1,2
2014 Láhppi	100	43,7	38,1	15,0	3,3
2012 Áltá, SED	100	44,6	38,8	14,5	2,0
2012 Áltá, eará guovllut	100	32,7	38,4	23,8	5,0
2011 Guovdageaidnu	100	43,7	29,8	22,1	4,4
1943 Návuotna	100	41,6	41,8	15,2	1,4
1942 Ráisa	100	37,6	41,4	17,8	3,1
1941 Skiervá	100	44,1	39,3	14,9	1,7
1940 Gáivuotna	100	45,8	37,3	14,8	2,1
1939 Omásvuotna	100	39,4	40,5	17,8	2,4
1938 Ivgu	100	43,2	39,4	15,0	2,4
1936 Gálsa	100	50,6	36,3	11,1	2,0
1933 Báhcavuotna	100	43,0	43,1	12,2	1,6
1925 Orješ-Ráisa, SED	100	37,9	44,7	16,6	0,8
1925 Orješ-Ráisa, eará guovllut	100	31,6	45,4	20,4	2,7
1923 Siellat	100	30,7	45,1	19,9	4,4
1920 Loabát	100	40,3	39,2	18,1	2,3
1919 Rivttát	100	39,0	42,2	16,6	2,3
1913 Skánit	100	34,2	43,9	19,3	2,7

1902 Tromsa, SED	100	52,2	37,5	9,5	0,8
1902 Tromsa, eará guovllut	100	26,2	36,6	24,7	12,5
1853 Evenássi, SED	100	35,3	49,1	13,3	2,3
1853 Evenášši, eará guovllut	100	31,2	50,1	15,4	3,3
1850 Divttasvuotna	100	41,0	42,2	14,4	2,4
1849 Hápmir, SED	100	42,2	43,2	14,1	0,5
1849 Hápmir, eará guovllut	100	32,2	44,0	19,3	4,5
1805 Narviika, SED	100	33,2	50,0	12,9	3,9
1805 Narviika, eará guovllut	100	27,9	45,8	21,1	5,2

* Sámedikki ealáhusdoaimmaid doarjjaortnegat. SED-guovlluid juohkin 1/1-2012 lea vuodđun dás.

** Oktan" joatkkaskuvlla lasáhusa" dási, mii lasiha joatkkaskuvlla dási, muhto ii lohko alit oahppun.

*** Sisttisdoallá alit oahpu gitta njealji jahkái.

**** Sisttisdoallá alit oahpu eambo go njeallje jagi, ja dutkanoahpu.

***** Guovlu davábealde Sáltoduoddara mii ii gula Sámedikki doaimbagoovlluid doarjjaortnegiid siskkobeallái.

Gáldu: Oahppostatistihkka, Statistihkalaš guovddášdoaimmahat

Tabealla 6.7 Oahppit* geat álge joatkkaskuvlii vuosstáš ceahkkái čakčat 2007, makkár stáhtusdási oláhedje maŋŋil vihtta jagi joatkkaskuvlaoahpu, studeantasuorgi ja sohkebealli. Proseanta

	Oahppit oktiibuot	Olahan lohkan- dahje fidnogelbbolašvuoda**		Ii olahan lohkan- dahje fidnogelbbolašvuoda		
		Čadahan dábálaš áiggis	Čadahan guhkit áiggis go dábálaččat	Ain joatkkaskuv laoahpus 2012	Čadahan JKII dahje váođán fágageahč čaleami, ii ceavzán	Heait án beloh agas
Oahpahasprográmma joatkkaskuvlla ceahkki 1 ja sohkebealli						
SED-guovlu*** oktiibuot	759	39,7	13,2	10,9	8,0	28,2
Earát guovllut davábealde Sáltođuoddara****oktiibuot	286	63,6	10,5	5,2	8,4	12,2
Lohkanráhkkanáhttin oahpahasprográmma utdanningsprogram	110	59,1	11,8	5,5	11,8	11,8
Dievdoolbmot	176	66,5	9,7	5,1	6,3	12,5
Nissonolbmot	247	64,4	9,7	5,3	8,5	12,1
Oahppospecialiseren	24	66,7	16,7	4,2	4,2	8,3
Falástallanoahppu	15	46,7	13,3	6,7	13,3	20,0
Fidnofágalaš oahpposuorggit	473	25,2	14,8	14,4	7,8	37,8
Dievdoolbmot	290	22,8	13,1	14,8	7,2	42,1
Nissonolbmot	183	29,0	17,5	13,7	8,7	31,1
Huksen- ja ráhkadustekniikka	48	18,8	16,7	20,8	2,1	41,7
Hábmen- ja giehtaduodji	36	13,9	19,4	13,9	11,1	41,7
Elektrofága	59	20,3	13,6	18,6	15,3	32,2
Dearvvašvuoda- ja sosiáloahppu	74	37,8	9,5	13,5	9,5	29,7
Media- ja kommunikašuvdna	23	34,8	8,7	4,3	21,7	30,4
Luondduollosuorgi	33	21,2	36,4	12,1	3,0	27,3
Restauranta- ja biebmooahppu	43	11,6	7,0	18,6	-	62,8
Bálvalus ja johtalus	33	30,3	21,2	12,1	15,2	21,2
Tekniikka ja industriija buvttadeapmi	124	28,2	12,9	12,1	4,0	42,7

* Oahppit molssaevttolaš oahpus leat maid mielde dás

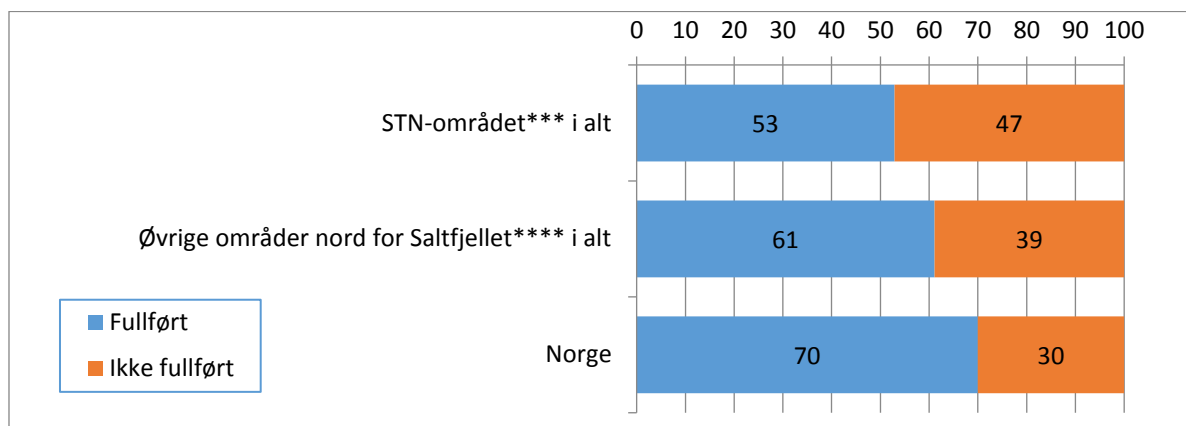
** Čadahan oahpu mearkaša ahte oahppi/oahpahalli lea ceavzán buot jagiid joatkkaskuvllas, mainna oázžu duodaštusa dahje fága-/sváinnasreivve

*** Sámedikkiealáhusdoaimmaid doarjjaortnegat. SED-guovlluid juohkin 1.1 2012 lea vuodđun.

**** Guovlu davábealde Sáltođuoddara mii ii leat Sámedikki ealáhusdoaimmaid doarjjaortnegiid sisskobele.

Gáldu: Oahpahasstatistikka, Statistihkkalaš guovddášdoaimmahat

Govvus 6.5 Oahppilit* geat lea álgán juktaskuvlii, álgu dássái čakčat 2007, ja mii lea bohtus vitta jagi maŋŋil, orrunbáikeektui. Proseantat



Tabealla 6.8 Mánáidgárddit main lea sámegielfálaldat ja mánáidlohku geat vuostáiválde fálaldaga 2005-2013

Jahki	2005	2006	2007	2008	2009	2010	2011	2012	2013
Sámegielfálaldat mánáidgárddit oktiibuot	64	67	56	60	71	67	61	63	52
Mánáidlohku:	925	975	956	940	883	817	823	826	822
Sámi mánáidgárddit ja sámegiellosođagat dárogielat mánáidgárddiin	46	47	40	41	37	37	33	30	30
Mánáidlohku:	882	929	925	905	789	758	728	660	669
Dárogielat mánáidgárddit main lea eará sámegielfálaldat	18	20	16	19	34	30	28	33	22
Mánáidlohku	43	46	31	35	94	59	95	166	153

Gáldu: Sámediggi

**Tabealla 6.9 Galle oahppi geain sámegiella lea 1. dahje 2. giellan.
Vuoddoskuvla golggotmánu 1. beaivvi. Miehtá riikka. 2006-2013**

	2006*	2007*	2008*	2009*	2010*	2011*	2012*	2013*
Oahppi oktiibuot ***	619 038	616 388	614 033	613 928	614 020	614 413	614 894	615 327
Oahppit geain sámegiella lea oahpahasgiella** oktiibuot	991	938	940	924	893	855	873	822
Oahppit geain davvisámegiella lea 1.giellan	971	984	997	964	928	895	879	877
Oahppit geain davvisámegiella lea 2.giellan*	1 508	1 370	1 342	1 194	1 145	1 092	1 054	1 070
Oahppit geain julevsámegiella lea 1. giellan	31	25	27	26	29	25	30	19
Oahppit geain julevsámegiella lea 2.giellan*	46	54	50	55	68	47	68	74
Oahppit geain lullisámegiella lea 1.giellan	18	16	19	20	18	20	21	20
Oahppit geain lullisámegiella lea 2. giellan*	98	89	82	77	72	74	74	66

* Sámegiella nubbingiellan sisttisoallá ohppiid, geat čadahit dássi 1-4 ja dássi 1-7 sámi oahppoplána vuodul.

** Oahppit, geain sámegiella lea oahpahasgiella, ožžot buot oahpahusa sámegiellii. Dat guoská ohppiide geat leat sámi hálddášanguovllu siskkobealde

*** 2011/2012 skuvlajagi rájes leat earenoamášskuvllat ja dábálašskuvllat časkkon oktii vuoddoskuvllastatistihkas.

Gáldu: Oahpahasstátihtikka, Statistihkalaš guovddášdoaimmahat

**Tabealla 6.10 Ohppiidlohku geain sámegiella lea joatkkaskuvlla
fágasuorggis, juhkkovuvvon fylkkaid mielde gos lea eambo
go vihtta oahppi. 2009-2014**

	Skuvlajahki 2009/2010			Skuvlajahki 2010/2011			Skuvlajahki 2011/2012			Skuvlajahki 2012/2013			Skuvlajahki 2013/2014		
	1.gie llan	2.gie llan	Oktii buot	1.gie llan	2.gie llan	Oktii buot	1.gie llan	2.gie llan	Oktii buot	1.gie llan	2.gie llan	Oktii buot	1.gie llan	2.gie llan	Oktii buot
Miehtá riikka	215	154	369	248	185	433	267	206	473	236	180	416	243	209	452
Finnmárku	180	103	283	216	125	341	249	135	384	212	120	332	199	157	356
Tromsa	10	30	40	12	37	49	11	43	54	18	35	53	18	24	42
Nordlándá	21	7	28	18	9	27		16	16		15	18	21	16	37
Davvi - Trøndelaga		8	8		9	9		7	7			6		5	5
Mudui	4**	6	10		2**	5	7*	5	12	6***	10**	10	5***	7	12

*Mudui riikkii gullet maid Nordlándá ja Davvi-Trøndelaga

**Mudui riikkii gullá maid Davvi-Trøndelaga

***Mudui riikkii gullá maid Nordlándá

Gáldu: Oahpahasdirektoráhtta

Tabealla 6.11 Gaskamearálaš dienas ja vearru17 jahkásaš ja boarrásiid ássiin. Miehta riikka ja Norggas davábealde Sáltoduoddara, 2012

	Miehta riikka	SED-guovlut*	Eará guovllut**
Bruttodienas	391 700	324 300	366 600
–Persovdnasisaboahu bálká	280 800	212 800	264 600
–Persovdnasisaboahu penšuvdna	68 500	81 700	71 200
–Ealáhussisaboahu	19 900	17 500	17 400
–Reanttut ruhtabidju	6 300	4 800	5 100
–Vuostáiváldán oasusvuotittu***	8 600	4 000	4 200
Sisaboadu geasus	105 000	96 000	103 700
–Unnimus geasus	62 700	61 100	63 600
–Reanttut vealggis	25 600	22 800	24 100
–Vuolláibáza ealáhusas, oktan ovddit jagiid	4 600	2 900	2 700
Allavearrovuoddu	367 300	313 500	351 700
Dábálaš sisaboahu maŋŋil earenoamáš gessosa	287 900	226 100	261 700
Supmi dássejvvon vearru****	99 400	64 000	85 300
Dán oasis****:			
Allavearru	5 700	2 300	3 800
Oktasašvearru	33 600	25 100	29 900
Álbmotoaju miellahttomáksu	26 900	24 400	25 000
Ássiid lohku geat leat 17 jagi ja boarrásit	3 993 697	45 359	250 989

* Sámedikki ealáhusdoaimmaid doarjjaortnegat. SED-guovlluid juohkin 1/1-2012 lea vuoddun dás.

** Guovlu davábealde Sáltoduoddara mat eai gula Sámedikki ealáhusdoaimmaid doarjjaortnegiid siskkobeallái.

*** Sihke vearrogeatnegas ja vearohis oasusvuoitu

**** Supmi dássejvvon vearus (oktan opmodatvearuin) lea vuoliduvvon vearrogeassoin,

ja muhtin veartut ges leat ovdal go vearrogeasus lea gesson.

Gáldu: Persovnnaid vearrostatistihkka, Statistihkkalaš guovddášdoaimmahat

Tabealla 6.12 Barggahuvvon olbmot 15-74 jagi*, sohka-beali ja ealahusaid vuodul. Norggas davábealde Sáltoduoddara. 4. kvartála

		Oktiibuot	Dievddut	Nissonat		Oktiibuot	Dievddut	Nissonat
SED-guovlu** oktiibuot	27 595	26 920	14 725	12 195	100,0	100,0	100,0	100,0
01-03 Eanandoallu, vuovdedoallu ja guolásteapmi	3 079	2 554	2 138	416	11,2	9,5	14,5	3,4
05-09 Ruvkedoaima ja roggan	298	438	397	41	1,1	1,6	2,7	0,3
10-33 Industriija	1 596	1 917	1 477	440	5,8	7,1	10,0	3,6
35-39 Elekrisitehta, čáhci ja čorgen	402	405	358	47	1,5	1,5	2,4	0,4
41-43 Huksen- ráhkadusoaima	2 523	2 403	2 252	151	9,1	8,9	15,3	1,2
45-56 Gálvogávppašepmi, hotealla ja restaurántadoaima	5 543	5 176	3 234	1 942	20,1	19,2	22,0	15,9
58-63 Diehtjouhkin ja kommunikašuvdna	330	344	211	133	1,2	1,3	1,4	1,1
64-66 Ruhtadeapmi ja dáhkádus	163	104	59	45	0,6	0,4	0,4	0,4
68-82 Fitnodatlaš bálvalusoaima, opmodatdoaima	1 673	1 523	884	639	6,1	5,7	6,0	5,2
84 Almmolaš hálddašepmi, suodjalus ja sosiáladáhkádus	2 036	2 129	1 157	972	7,4	7,9	7,9	8,0
85 Oahpahus	2 617	2 559	847	1 712	9,5	9,5	5,8	14,0
86-88 Dearvvašvuoda- ja sosiálabálvalusat	6 385	6 324	1 221	5 103	23,1	23,5	8,3	41,8
90-99 Eará sosiála ja persovnnlaš bálvalusat	795	890	392	498	2,9	3,3	2,7	4,1
Ii diedihuvvon	155	154	98	56	0,6	0,6	0,7	0,5

* 2005 rájes vuoliduvvui vuolimus ahkemearri 16 jagis 15 jahkái, go galgá sáhttit rehkenasttot barggahusas, gaskariikkalaččat ávžžuhusaid vuodul. Ahkedefinišuvdna maid rievdaduvvui seammás; ahki jagi loahpas rievddai ahki referánssaigodaga lohppii.

** Virkeomrádet for Sametingets tilskuddsordninger til næringslivet. Inndeling av STN-området per 1/1-2012 er lagt til grunn.

*** Guovllut davábealde Sáltoduoddara mat eai leat Sámedikki ealahusdoaimmaid doarjjaortnegiid siskko-bealde.

Gáldu: Registrerema vuodul barggahusstatistihkka, Statistihkkalaš guovddášdoaimmahat

Tabealla 6.13 Barggahuvvon olbmot 15-74 jagi*, sohka-beali ja ealahusaid vuodul. Norggas davábealde Sáltoduoddara. 4. kvartála

	Ealahusguovlu	2008	Galle			Proseanta			
			2012			2008	2012		
			Oktiibuot	Dievddut	Nissonat		Oktiibuot	Dievddut	Nissonat
SED-guovlu** oktiibuot		27 595	26 980	14 643	12 337	100,0	100,0	100,0	100,0
01-03 Eanandoallu, vuovdedoallu ja guolásteapmi		3 079	2 575	2 156	419	11,2	9,5	14,7	3,4
05-09 Ruvkedoaima ja roggan		298	444	406	38	1,1	1,6	2,8	0,3
10-33 Industriija		1 596	1 862	1 437	425	5,8	6,9	9,8	3,4
35-39 Elekrisitehta, čáhci ja čorgen		402	413	356	57	1,5	1,5	2,4	0,5
41-43 Huksen- ráhkadusoaima		2 523	2 387	2 245	142	9,1	8,8	15,3	1,2
45-56 Gálvogávppašepmi, hotealla ja restaurántadoaima		5 543	5 130	3 158	1 972	20,1	19,0	21,6	16,0
58-63 Diehtjouhkin ja kommunikašuvdna		330	335	200	135	1,2	1,2	1,4	1,1
64-66 Ruhtadeapmi ja dáhkádus		163	118	63	55	0,6	0,4	0,4	0,4
68-82 Fitnodatlaš bálvalusoaima, opmodatdoaima		1 673	1 531	905	626	6,1	5,7	6,2	5,1
84 Almmolaš hálddašepmi, suodjalus ja sosiáladáhkádus		2 036	2 157	1 189	968	7,4	8,0	8,1	7,8
85 Oahpahus		2 617	2 612	849	1 763	9,5	9,7	5,8	14,3
86-88 Dearvvašvuoda- ja sosiálabálvalusat		6 385	6 372	1 188	5 184	23,1	23,6	8,1	42,0
90-99 Eará sosiála ja persovnnlaš bálvalusat		795	855	365	490	2,9	3,2	2,5	4,0
Ii diedihuvvon		155	189	126	63	0,6	0,7	0,9	0,5

* 2005 rájes vuoliduvvui vuolimus ahkemearri 16 jagis 15 jahkái, go galgá sáhttit rehkenasttot barggahusas, gaskariikkalaččat ávžžuhusaid vuodul. Ahkedefinišuvdna maid rievdaduvvui seammás; ahki jagi loahpas rievddai ahki referánssaigodaga lohppii.

** Virkeomrádet for Sametingets tilskuddsordninger til næringslivet. Inndeling av STN-området per 1/1-2012 er lagt til grunn.

*** Guovllut davábealde Sáltoduoddara mat eai leat Sámedikki ealahusdoaimmaid doarjjaortnegiid siskko-bealde.

Gáldu: Registrerema vuodul barggahusstatistihkka, Statistihkkalaš guovddášdoaimmahat

Tabell 6.14 Olbmot geain lea gullelašvuohta boazoealáhussii njukčamánu 31. beaivvi 2011, sohkabeali ja siddaoasi gullelašvuođa vuodul. Válljejuvvon geográfalaš guovllut

Geográfalaš guovlu	Oktiibuot	Sohkabealli		Stáhtus siidaoasis			Earát
		Dievdoolbmot	Nissonolbmot	Eaiggát/oktavu ođapersovdna	Náittusguoibmi/ovttasássi	Eaiggáda/oktavu ođapersovnn a mánát	
Miehtá riikka	3 018	1 557	1 461	540	254	219	2 005
Finnmárku	2 205	1 147	1 058	379	169	126	1 531
-SED	2 015	1 048	967	365	160	115	1 375
-Eará guovllut	190	99	91	14	9	11	156
Tromsa	207	106	101	43	13	6	145
-SED	77	44	33	20	8	2	47
-Eará guovllut	130	62	68	23	5	4	98
Nordlánda oktiibuot	191	102	89	44	22	15	110
-SED	8	5	3	2	1	2	3
-Eará guovllut	98	53	45	24	11	6	57
-Guovllut davábealde Sáltoduoddara	85	44	41	18	10	7	50
Muæui riikkas	415	202	213	74	50	72	219
Proseanta miehtá riikkas	100,0	51,6	48,4	17,9	8,4	7,3	66,4

Gáldu: Boazodoallohálldáhhus

Tabella 6.15 Boazologu gidđaealus 31.3*, ealáhusgovlut. Guohtunjáhkki 2002/2003 – 2012/2013

Reinbeite-område	2002/2003	2003/2004	2004/2005	2005/2006	2006/2007	2007/2008	2008/2009	2009/2010	2010/2011	2011/2012	2012/2013**
Hele landet	210 075	232 838	234 608	233 160	243 251	253 721	248 522	254 384	251 071	258 360	246 262
Øst-Finnmark	63 389	73 664	78 332	81 126	83 982	89 740	86 315	88 868	87 283	83 957	74 454
Polmak/Varanger	21 623	24 179	24 664	25 073	25 227	27 279	24 885	27 325	28 078	27 212	23 776
Karasjok	41 766	49 485	53 668	56 053	58 755	62 461	61 430	61 543	59 205	56 745	50 678
Vest-Finnmark	84 214	96 536	92 714	89 030	94 262	98 106	96 009	98 548	97 957	107 055	105 092
Troms	9 922	10 556	11 272	11 123	12 046	12 188	12 226	12 094	11 674	12 820	12 955
Nordland	13 993	14 255	14 142	13 984	14 557	14 717	15 101	15 667	14 529	14 878	14 318
Nord-Trøndelag	12 936	12 330	12 377	11 757	12 483	12 627	12 856	13 281	13 529	13 930	14 074
Sør-Trøndelag/Hedmark	13 432	13 307	13 616	13 959	13 376	13 576	13 691	13 821	13 840	13 662	12 977
Tamreinlagene	12 189	12 190	12 155	12 181	12 545	12 767	12 324	12 105	12 259	12 058	12 392

* 31. mars benyttes fordi 1. april er fristen for å gi melding om reindriften det siste driftsåret til distriktsstyret.

** Ukorrigerte tall.

Kilde: Reindriftnforvaltningen

Tabealla 6.16 Sámediggeválgá 2013. Dohkkehuvvon jienat, bellodaga/válgalistu ja válgabiire vuodul

Bellodat/válgalistu	Miehtá riikka	Valgkrets						
		1. Nuorta	2. Ávjovári	3. Davvi	4. Gáisi	5. Viesttarmeara	6. Lullisámi	7. Lulli-Norga
Oktiibuot	9 919	1 640	2 676	1 444	1 414	912	593	1 240
NSR Norgga Sápmelaččaid Riikasearvi	2 397	-	580	231	526	460	176	424
Guovddášbellodat	471	107	65	78	123	45	53	-
Sámeálbmotbellodat	184	-	99	-	-	-	-	85
Bargiidbellodat	2 093	497	360	306	339	198	159	234
Árja	1 145	291	487	135	149	-	-	83
Ovddádusbellodat	888	137	151	263	167	78	-	92
Olgeš	696	143	112	121	110	131	-	79
Fdáloniid listu	264	-	264	-	-	-	-	-
Johttisápmelaččaid listu	331	-	331	-	-	-	-	-
Risttalaš Álbmotbellodat	45	-	45	-	-	-	-	-
Davvikalkalohttaálbmot	431	-	-	310	-	-	-	121
Áarjel-Saemiej Gielh (ÅaSG)	205	-	-	-	-	-	205	-
Gurut	50	-	50	-	-	-	-	-
NSR ja Sámeálbmot bellodaga oktasašlistu	465	465	-	-	-	-	-	-
Ealáhus ja luonddu / Næring og natur	132	-	132	-	-	-	-	-
Sámit lulde	122	-	-	-	-	-	-	122

Gáldu: Válgastatistihkka, Statistihkalaš guovddášdoaimmahat.

Tabealla 6.17 Sámediggeválgá 2013. Válljejuvvon áirasat, bellodaga/válgalistu, sohka-beali ja válgabiire vuodul.

Válgabiire	Oktiibuot		Bellodat/válgalistu										
	Oktiibuot	Nissonolbmot	Bb		NSR		ÁRJA		Ovddádusbellodat		Olgeš		
Miehtá riikka	39	20	10	4	11	6	4	2	2	1	2	1	
1. Nuorta	6	3	2	1	-	-	1	-	-	-	-	1	1
2. Ávjovári	8	5	2	1	2	1	2	2	-	-	-	-	-
3. Davvi	5	2	1	-	1	1	-	-	1	-	-	-	-
4. Gáisi	6	3	2	1	2	1	1	-	1	1	-	-	-
5. Viesttarmeara	4	2	1	1	2	1	-	-	-	-	-	1	-
6. Lullisámi	4	1	1	-	1	-	-	-	-	-	-	-	-
7. Lulli-Norgga	6	4	1	-	3	2	-	-	-	-	-	-	-
	NSR/SaB OI		JOHT		DAVVIK		S		ÅSG		DÁLONIID		
Miehtá riikka	2	1	1	-	3	2	1	1	2	1	1	1	1
1. Nuorta	2	1	-	-	-	-	-	-	-	-	-	-	-
2. Ávjovári	-	-	1	-	-	-	-	-	-	-	-	1	1
3. Davvi	-	-	-	-	2	1	-	-	-	-	-	-	-
4. Gáisi	-	-	-	-	-	-	-	-	-	-	-	-	-
5. Viesttarmeara	-	-	-	-	-	-	-	-	-	-	-	-	-
6. Lullisámi	-	-	-	-	-	-	-	-	2	1	-	-	-
7. Lulli-Norgga	-	-	-	-	1	1	1	1	-	-	-	-	-

* Bb (Bargiidbellodat), NSR (Norgga Sámiid Riikasearvi), O (Olgeš), NSR/SaB OI (Norgga Sámiid Riikasearvi ja Sámeálbmotbellodaga Oktasašlistu), JOHT (Johttisápmelaččaid listu), DAVVIK (Davvikalohttaálbmot), SL (Sámit lulde) og ÅSG (Áarjel-Saemiej Gielh (ÅaSG) DÁLONIID (Dáloniid listu).

Gáldu: Válgastatistihkka, Statistihkalaš guovddášdoaimmahat.