

9 Samiske tall

9.1 Innledning

I dette kapitlet presenteres en del sentrale tabeller som gir et bilde av situasjonen på viktige områder av den samiske virkeligheten. Dette er faste tabeller som vil gå igjen i hver utgave av publikasjonen, og som dermed vil gi innsikt i hvordan ting utvikler seg over tid. Kapitlet inneholder i denne utgaven 16 tabeller og fem figurer fordelt på sju områder som alle belyser viktige temaer innenfor det samiske samfunnet. Det første temaet er befolkning, hvor det er lagt vekt på å vise hvordan folkemengden utvikler seg, og hvilke forhold som påvirker befolkningsutviklingen (fødte/døde/innflytting/utflytting). Sammensetningen etter alder og kjønn vises, og situasjonen belyses på ulike geografiske nivåer.

Utdanning gir tall for utdanningsnivå, hvor STN-området sammenliknes med øvrige områder nord for Saltfjellet og Norge. Her vises en tabell som belyser frafall i videregående skole, og det er tre tabeller som gir informasjon om hvordan samisk språk utvikler seg, henholdsvis i barnehagen, grunnskolen og videregående skole.

Inntekt og sysselsetting er belyst gjennom to tabeller, gjennomsnittlig inntekt og skatt for personer, og sysselsatte personer etter kjønn og næring. Det er videre to næringstabeller: én tabell som viser bedrifter etter næringshovedområde og én som ser spesielt på reindriftsnæringa. Til slutt er det to valgtabeller basert på Sametingsvalget i 2013, som viser godkjente stemmer etter parti/valgliste og innvalgte representanter på Sametinget.

9.2 Noen kommentarer til tabellene

Folketallet i STN-områdene har de siste fem årene stabilisert seg på rundt 55 600 personer etter en sammenhengende nedgang siden 1990, da folketallet var 10 000 høyere. Det er likevel ingen vekst å spore i STN-området de siste fem årene, selv om folketallet i Norge har økt med om lag 245 000 personer eller 5 prosent i den samme perioden.

Det var fødselsunderskudd i STN-området i 2014, som det har vært siden begynnelsen av 2000-tallet. Underskuddet var riktignok noe mindre sammenliknet med de tre siste årene, men likevel høyere enn før 2010. Vi har imidlertid en positiv nettoinnflytting som balanserer fødselsunderskuddet slik at befolkningstallet holder seg noenlunde stabilt. Den positive nettoinnflyttingen er ny for de fire siste årene. I alle år siden 1990 har det vært flere som har flyttet ut av STN-området enn som har flyttet inn.

Årsaken til den positive nettoinnflyttingen er utelukkende innflytting fra utlandet. Mens STN-området opplevde et flyttetap til andre kommuner i Norge, var nettoinnflyttingen fra utlandet i 2014 på over 500 personer.

Folketallet har holdt seg best i kommunene Nordreisa og Storfjord i Troms og Karasjok og Kautokeino i Finnmark. Disse fire kommunene har hatt en svak befolkningsvekst eller holdt nivået sammenliknet med 1990. Av de større kommunene har Nordreisa hatt den beste utviklingen med en befolkningsvekst på 4 prosent siden 1990. Andre kommuner har hatt en dramatisk nedgang. Loppa, Kvalsund og Gamvik i Finnmark, Kvængen, Kåfjord og Gratangen i Troms og Tysfjord i Nordland har alle hatt en befolkningsnedgang på over 20 prosent i perioden 1990–2015. Noen av disse kommunene har likevel klart å snu trenden de siste årene. Gamvik har for eksempel økt folketallet med om lag 10 prosent siden 2012.

Alderssammensetningen i STN-området har endret seg de siste 25 årene. 29 prosent av innbyggerne var 60 år og over i 2015, mens andelen var om lag 20 prosent i 1990. Tilsvarende har andelen personer under 30 år blitt redusert fra 43 prosent i 1990 til 33 prosent i 2015. Alderssammensetningen har også endret seg i resten av Norge, men styrken i endringene er klart større i STN-området.

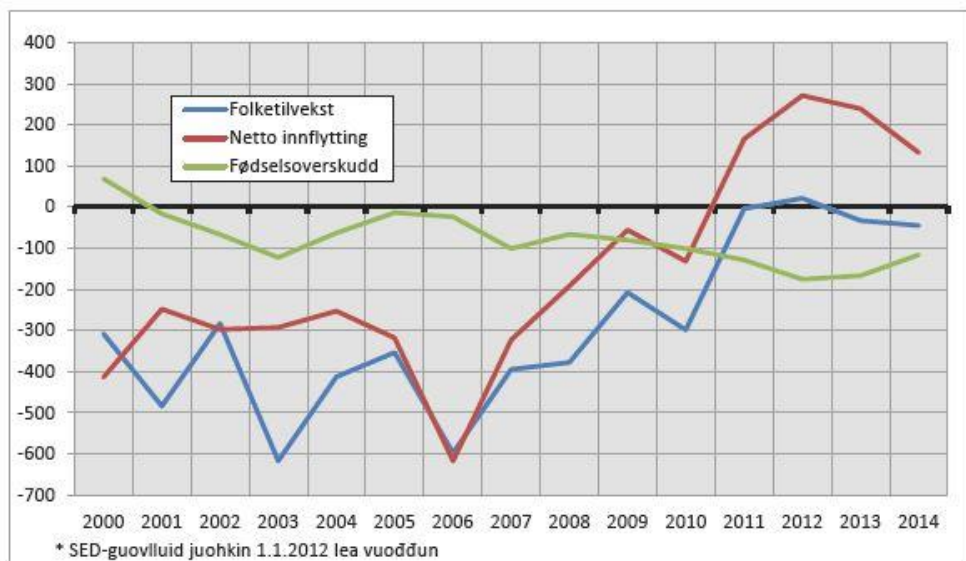
Frafallet i videregående skole i STN-området er høyere enn i resten av landet. Av kullet som startet på videregående trinn 1 i 2009, hadde 44 prosent ikke oppnådd studie- eller yrkeskompetanse fem år senere. Tilsvarende tall for øvrige områder nord for Saltfjellet var 36 prosent og 29 prosent for hele Norge.

Antall elever med nordsamisk som førstespråk i grunnskolen lå i 2014 om lag på samme nivå som i de to foregående år, men tendensen viser en fallende kurve. Siden 2006 har antallet gått ned med i underkant av 100. Tilsvarende har antall elever med nordsamisk som andrespråk blitt redusert fra vel 1500 elever i 2006 til 1065 i 2014. Riktignok gikk tallet for antall personer med andrespråk noe opp fra 2012 (+16), men nivået ligger betydelig under hva det var for åtte- ni år siden.

Tabell 9.1 Folkemenge per 1. januar, fødte, døde og flyttinger. STN-området* i alt

	Folkemenge per 1. januar			Levende-fødte**	Døde	Fødsels-overskudd	Inn-flyttinger**	Ut-flyttinger***	Netto inn-flytting	Folketilvekst***	
	I alt	Menn	Kvinner							I alt	Prosent
1990	65 147	33 955	31 192	918	764	154	2 218	2 583	-365	-343	-0,5
1995	63 850	33 160	30 690	862	732	130	2 090	2 819	-729	-718	-1,1
2000	59 972	31 101	28 871	749	680	69	2 591	3 005	-414	-308	-0,5
2001	59 664	30 919	28 745	642	659	-17	2 493	2 741	-248	-484	-0,8
2002	59 180	30 665	28 515	625	692	-67	2 292	2 590	-298	-283	-0,5
2003	58 897	30 531	28 366	553	676	-123	2 129	2 422	-293	-617	-1,0
2004	58 280	30 188	28 092	575	638	-63	2 146	2 399	-253	-413	-0,7
2005	57 867	29 987	27 880	569	583	-14	2 109	2 427	-318	-354	-0,6
2006	57 513	29 771	27 742	603	627	-24	2 054	2 671	-617	-598	-1,0
2007	56 915	29 507	27 408	565	666	-101	2 236	2 559	-323	-395	-0,7
2008	56 520	29 284	27 236	527	593	-66	2 111	2 303	-192	-378	-0,7
2009	56 142	29 045	27 097	546	627	-81	2 225	2 281	-56	-208	-0,4
2010	55 934	28 951	26 983	507	608	-101	2 302	2 434	-132	-299	-0,5
2011	55 635	28 858	26 777	492	621	-129	2 532	2 367	165	-4	0,0
2012	55 631	28 862	26 769	444	620	-176	2 562	2 291	271	21	0,0
2013	55 652	28 921	26 731	472	639	-167	2 588	2 349	239	-33	-0,1
2014	55 619	28 904	26 715	481	597	-116	2 569	2 437	132	-45	-0,1
2015	55 574	28 891	26 683

Figur 9.1 Folkemenge i STN-området*, aldersgrupper, andel



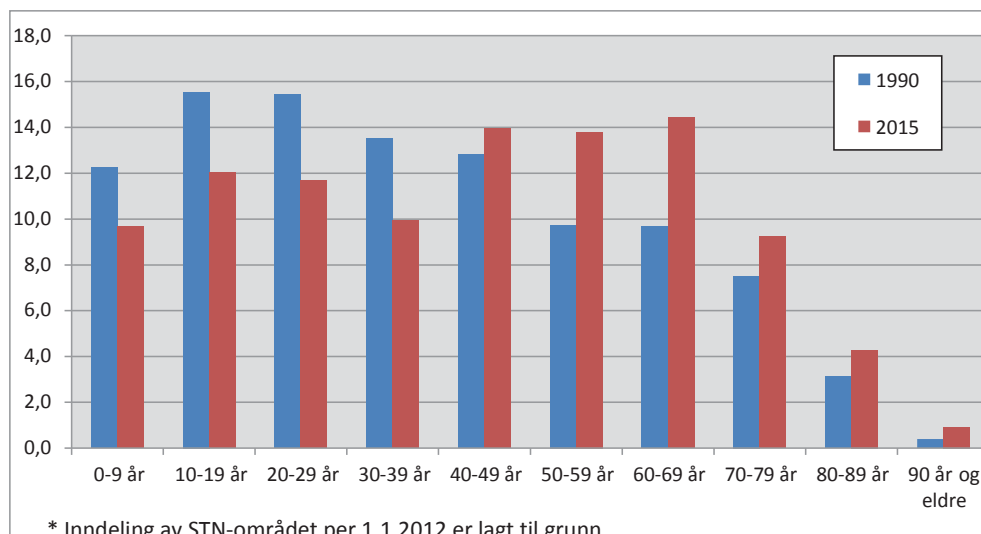
Tabell 9.2 Folkemengde i STN-området*, etter kjønn og alder per 1. januar

Kjønn Alder	1990	1995	2000	2005	2010	2011	2012	2013	2014	2015	2015 i prosent
I alt	65 147	63 850	59 972	57 867	55 934	55 635	55 631	55 652	55 619	55 574	100,0
0-9 år	7 969	8 255	7 706	6 756	5 852	5 602	5 583	5 496	5 444	5 372	9,7
10-19 år	10 133	8 178	7 573	7 688	7 594	7 507	7 334	7 180	6 973	6 693	12,0
20-29 år	10 055	10 356	7 821	6 375	5 810	5 929	6 092	6 187	6 360	6 500	11,7
30-39 år	8 814	8 268	7 964	7 735	6 273	6 034	5 786	5 693	5 580	5 526	9,9
40-49 år	8 357	8 938	8 120	7 617	7 715	7 723	7 803	7 828	7 834	7 746	13,9
50-59 år	6 343	6 729	7 898	8 447	7 841	7 694	7 651	7 659	7 625	7 669	13,8
60-69 år	6 299	5 796	5 709	6 198	7 486	7 706	7 884	7 915	7 983	8 027	14,4
70-79 år	4 894	4 838	4 573	4 358	4 593	4 645	4 657	4 850	4 995	5 143	9,3
80-89 år	2 027	2 203	2 273	2 305	2 342	2 351	2 379	2 384	2 343	2 385	4,3
90 år og eldre	256	289	335	388	428	444	462	460	482	513	0,9
0-5 år	4 807	5 124	4 556	3 748	3 370	3 285	3 248	3 166	3 089	3 035	5,5
6-15 år	8 542	7 849	7 701	7 719	6 998	6 697	6 519	6 388	6 268	6 076	10,9
16-66 år	42 756	41 785	38 902	37 722	36 361	36 312	36 318	36 305	36 148	35 992	64,8
67 år og eldre	9 042	9 092	8 813	8 678	9 205	9 341	9 546	9 793	10 114	10 471	18,8
Menn	33 955	33 160	31 101	29 987	28 951	28 858	28 862	28 921	28 904	28 891	100,0
0-9 år	4 118	4 233	4 012	3 442	2 935	2 812	2 806	2 765	2 722	2 670	9,2
10-19 år	5 162	4 221	3 911	4 027	3 987	3 973	3 866	3 748	3 638	3 473	12,0
20-29 år	5 556	5 625	4 219	3 462	3 087	3 146	3 260	3 344	3 422	3 504	12,1
30-39 år	4 781	4 442	4 311	4 130	3 325	3 178	3 036	2 986	2 957	2 977	10,3
40-49 år	4 609	4 918	4 383	4 031	4 100	4 093	4 163	4 180	4 164	4 095	14,2
50-59 år	3 429	3 618	4 271	4 592	4 214	4 134	4 098	4 110	4 079	4 103	14,2
60-69 år	3 179	3 017	2 994	3 259	3 982	4 117	4 200	4 202	4 249	4 282	14,8
70-79 år	2 208	2 156	2 088	2 102	2 278	2 324	2 330	2 447	2 547	2 625	9,1
80-89 år	822	820	828	838	932	964	989	1 011	988	1 006	3,5
90 år og eldre	91	110	84	104	111	117	114	128	138	156	0,5
0-5 år	2 481	2 635	2 368	1 875	1 699	1 651	1 640	1 578	1 521	1 488	5,2
6-15 år	4 399	4 050	3 981	4 044	3 609	3 430	3 330	3 275	3 180	3 088	10,7
16-66 år	23 059	22 494	20 892	20 202	19 349	19 356	19 376	19 386	19 337	19 258	66,7
67 år og eldre	4 016	3 981	3 860	3 866	4 294	4 421	4 516	4 682	4 866	5 057	17,5
Kvinner	31 192	30 690	28 871	27 880	26 983	26 777	26 769	26 731	26 715	26 683	100,0
0-9 år	3 851	4 022	3 694	3 314	2 917	2 790	2 777	2 731	2 722	2 702	10,1
10-19 år	4 971	3 957	3 662	3 661	3 607	3 534	3 468	3 432	3 335	3 220	12,1
20-29 år	4 499	4 731	3 602	2 913	2 723	2 783	2 832	2 843	2 938	2 996	11,2
30-39 år	4 033	3 826	3 653	3 605	2 948	2 856	2 750	2 707	2 623	2 549	9,6
40-49 år	3 748	4 020	3 737	3 586	3 615	3 630	3 640	3 648	3 670	3 651	13,7
50-59 år	2 914	3 111	3 627	3 855	3 627	3 560	3 553	3 549	3 546	3 566	13,4
60-69 år	3 120	2 779	2 715	2 939	3 504	3 589	3 684	3 713	3 734	3 745	14,0
70-79 år	2 686	2 682	2 485	2 256	2 315	2 321	2 327	2 403	2 448	2 518	9,4
80-89 år	1 205	1 383	1 445	1 467	1 410	1 387	1 390	1 373	1 355	1 379	5,2
90 år og eldre	165	179	251	284	317	327	348	332	344	357	1,3
0-5 år	2 326	2 489	2 188	1 873	1 671	1 634	1 608	1 588	1 568	1 547	5,8
6-15 år	4 143	3 799	3 720	3 675	3 389	3 267	3 189	3 113	3 088	2 988	11,2
16-66 år	19 697	19 291	18 010	17 520	17 012	16 956	16 942	16 919	16 811	16 734	62,7
67 år og eldre	5 026	5 111	4 953	4 812	4 911	4 920	5 030	5 111	5 248	5 414	20,3

* Virkeområdet for Sametingets tilskuddsordninger til næringslivet. Inndeling av STN-området per 1/1-2012 er lagt til grunn.

Kilde: Befolkningsstatistikk, Statistisk sentralbyrå.

Figur 9.2 Folkemengde i STN-området*, aldersgrupper, andel



Tabell 9.3 Folkemengde 1. januar, etter kommuner som helt eller delvis er definert som STN-området*

	1990	1995	2000	2005	2010	2012	2014	2015
STN-området i alt	65 147	63 850	59 972	57 867	55 934	55 631	55 619	55 574
2030 Sør-Varanger, STN	1 869	1 790	1 517	1 476	1 602	1 543	1 501	1 505
2030 Sør-Varanger, øvrige områder	7 772	8 123	8 015	7 987	8 136	8 317	8 589	8 716
2027 Nesseby	1 037	1 048	965	901	884	901	919	934
2025 Tana	3 195	3 272	3 074	3 037	2 912	2 896	2 883	2 909
2023 Gamvik	1 424	1 455	1 288	1 114	1 009	1 008	1 098	1 116
2022 Lebesby, STN	501	438	390	379	341	339	323	325
2022 Lebesby, øvrige områder	1 253	1 140	1 073	1 051	1 001	1 017	1 018	1 018
2021 Karasjok	2 652	2 788	2 901	2 876	2 789	2 763	2 698	2 708
2020 Porsanger	4 475	4 461	4 451	4 299	3 991	3 946	3 963	3 925
2019 Nordkapp, STN	757	737	667	629	595	595	577	585
2019 Nordkapp, øvrige områder	3 218	3 177	2 850	2 786	2 590	2 633	2 636	2 693
2018 Måsøy, STN	399	334	248	194	170	165	171	177
2018 Måsøy, øvrige områder	1 440	1 386	1 229	1 199	1 097	1 078	1 070	1 064
2017 Kvalsund	1 394	1 266	1 106	1 080	1 026	1 010	1 051	1 049
2014 Loppa	1 687	1 552	1 426	1 266	1 087	1 087	1 027	989
2012 Alta, STN	1 625	1 472	1 245	1 152	1 013	997	944	906
2012 Alta, øvrige områder	13 232	14 866	15 592	16 476	17 667	18 285	18 878	18 992
2011 Kautokeino	2 953	3 141	3 068	2 997	2 949	2 927	2 931	2 914

1943 Kvænangen	1 615	1 602	1 435	1 401	1 316	1 284	1 234	1 226
1942 Nordreisa	4 697	4 905	4 821	4 744	4 757	4 807	4 854	4 882
1941 Skjervøy	3 082	3 081	2 934	3 003	2 881	2 880	2 881	2 895
1940 Kåfjord	2 819	2 677	2 369	2 288	2 207	2 210	2 221	2 182
1939 Storfjord	1 836	1 939	1 872	1 934	1 888	1 909	1 941	1 898
1938 Lyngen	3 595	3 479	3 225	3 158	3 152	3 028	2 992	2 922
1936 Karlsøy	2 774	2 611	2 496	2 372	2 371	2 355	2 334	2 289
1933 Balsfjord	6 378	6 085	5 749	5 560	5 515	5 502	5 593	5 720
1925 Sørreisa, STN	711	655	626	614	609	609	600	607
1925 Sørreisa, øvrige områder	2 727	2 818	2 668	2 716	2 757	2 772	2 850	2 844
1923 Salangen	2 586	2 505	2 346	2 244	2 211	2 214	2 223	2 219
1920 Lavangen	1 149	1 117	1 052	1 029	1 012	1 016	1 014	1 008
1919 Gratangen	1 483	1 416	1 345	1 268	1 150	1 136	1 135	1 137
1913 Skånland	3 409	3 303	3 109	2 954	2 855	2 972	2 951	2 988
1902 Tromsø, STN	1 416	1 209	1 039	920	845	791	798	796
1902 Tromsø, øvrige områder	49 132	54 467	58 106	61 638	66 460	68 325	70 792	71 885
1853 Evenes, STN	236	328	295	274	256	258	250	249
1853 Evenes, øvrige områder	1 494	1 293	1 228	1 143	1 101	1 101	1 141	1 136
1850 Tysfjord	2 622	2 465	2 302	2 150	2 007	1 956	2 000	1 996
1849 Hamarøy, STN	317	296	277	230	219	221	226	229
1849 Hamarøy, øvrige områder	1 995	1 919	1 731	1 606	1 533	1 562	1 594	1 582
1805 Narvik, STN	454	423	334	324	315	306	286	289
1805 Narvik, øvrige områder	18 143	18 497	18 266	18 188	18 087	18 167	18 419	18 564

* Virkeområdet for Sametingets tilskuddsordninger til næringslivet. Inndeling av STN-området per 1/1-2012 er lagt til grunn.

Kilde: Befolkningsstatistikk, Statistisk sentralbyrå.

Tabell 9.3 Folkemengde 1. januar 2015 og endringene i 2014, Norge nord for Saltfjellet

	Folkemengde 1.1.2014		Levendefødt*		Døde		Fødselsoverskudd		Innflytting**		Utflytting		Netto innflytting		Folketilvekst***		Folkemengde 1.1.2015
	I alt	Prosent	I alt	Prosent	I alt	Prosent	I alt	Prosent	Av dette fra utlandet	I alt	Av dette til utlandet	I alt	Prosent	I alt	Prosent		
Norge nord for Saltfjellet i alt	399 890		4 116	3 419			697	21 577	5 772	19 923	1 617		1 654	2 358	0,6	402 248	
STN-området**** i alt	55 619		481	597			-116	2 967	714	2 835	179		132	-45	-0,1	55 574	
Øvrige områder**** i alt	344 271		3 635	2 822			813	18 610	5 058	17 088	1 438		1 522	2 403	0,7	346 674	
Øst-Finmark	25 054		225	248			-23	1 598	582	1 390	152		208	182	0,7	25 236	
STN	3 841		28	39			-11	278	93	202	37		76	39	1,0	3 880	
Øvrige områder	21 213		197	209			-12	1 320	489	1 188	115		132	143	0,7	21 356	
Indre Finmark	12 475		114	130			-16	610	102	612	36		-2	-19	-0,2	12 456	
STN	12 475		114	130			-16	610	102	612	36		-2	-19	-0,2	12 456	
Vest-Finmark	37 678		418	283			135	2 106	639	2 003	189		103	235	0,6	37 913	
STN	3 770		26	39			-13	207	48	216	9		-9	-64	-1,7	3 706	
Øvrige områder	33 908		392	244			148	1 899	591	1 787	180		112	299	0,9	34 207	
Nord-Troms	18 457		152	225			-73	864	212	957	45		-93	-163	-0,9	18 294	
STN	18 457		152	225			-73	864	212	957	45		-93	-163	-0,9	18 294	
Sør-/Midt-Troms	143 593		1 592	1 069			523	8 521	2 255	7 496	700		1 025	1 566	1,1	145 159	
STN	14 314		141	129			12	860	221	721	44		139	161	1,1	14 475	
Øvrige områder	129 279		1 451	940			511	7 661	2 034	6 775	656		886	1 405	1,1	130 684	
Nordre Nordland	162 633		1 615	1 464			151	7 878	1 982	7 465	495		413	557	0,3	163 190	
STN	2 762		20	35			-15	148	38	127	8		21	1	0,0	2 763	
Øvrige områder	159 871		1 595	1 429			166	7 730	1 944	7 338	487		392	556	0,3	160 427	

* Som levendefødte regnes foster som viser livstegn ved fødselen.

** Gjelder flytting til/fra andre steder i Norge og utlandet og flyttinger innen området

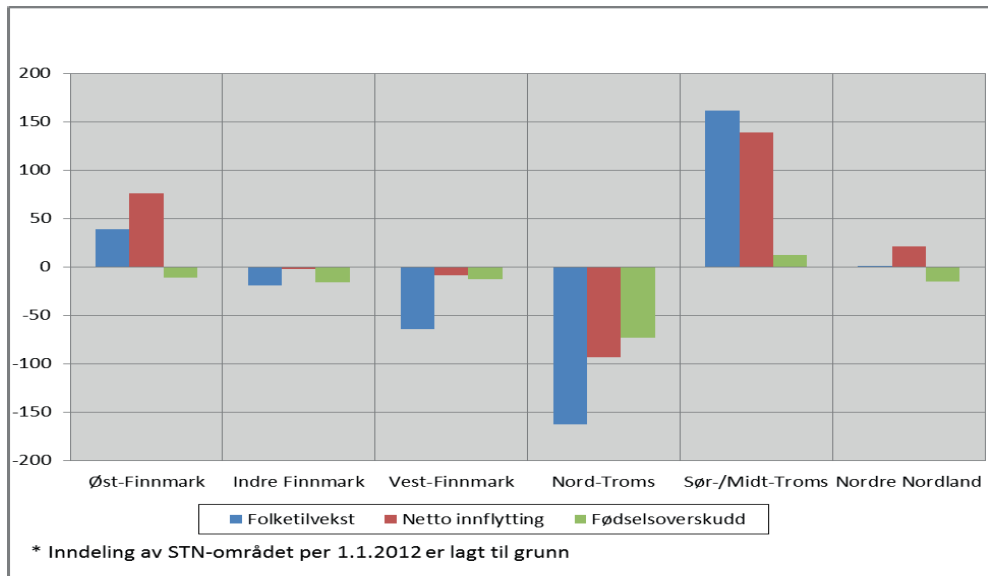
*** Folketilveksten regnes som differansen mellom 1. januar i det aktuelle året og 1. januar det påfølgende år. På grunn av registreringsrutinene og avvik i kvaliteten på flyttedata for grunnkretser i enkelte kommuner vil fødte - døde + innflytting - utflytting vise andre tall.

På kommunenivå vil disse forskjellene være små.

**** Virkeområdet for Sametingets tilskuddsordninger til næringslivet. Inndelingen av STN-området per 1.1.2012 er lagt til grunn.

***** Området nord for Saltfjellet utenfor virkeområdet for Sametingets tilskuddsordninger til næringslivet. Kilde: Befolkningsstatistikk, Statistisk sentralbyrå

Figur 9.3 Befolkningsutvikling STN - området*, 2014



Tabell 9.5 Innflytting og utflytting til/fra STN-området*, etter kjønn og alder i 2014

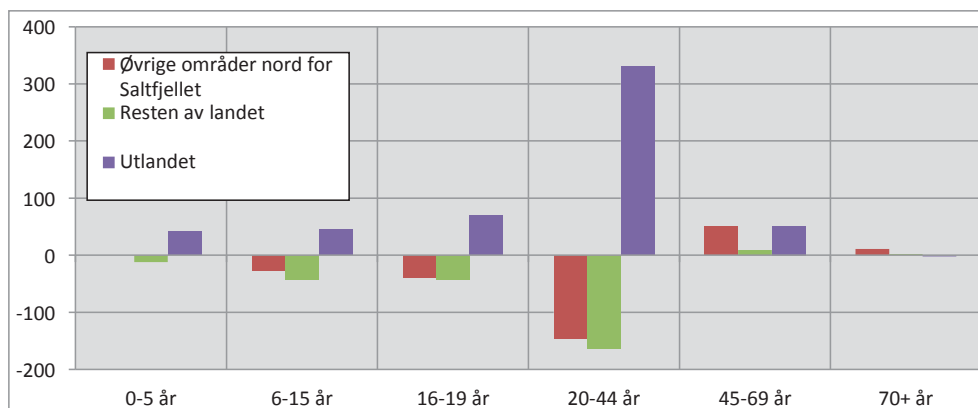
	Norge i alt 2014			Øvrige områder nord for Saltfjellet**			Resten av landet			Utlandet		
	Totalt	Menn	Kvinner	Totalt	Menn	Kvinner	Totalt	Menn	Kvinner	Totalt	Menn	Kvinner
Innflytting i alt	1 855	967	888	1 281	659	622	574	308	266	714	426	288
0-5 år	197	102	95	150	76	74	47	26	21	52	29	23
6-15 år	173	89	84	130	64	66	43	25	18	57	34	23
16-19 år	122	48	74	84	31	53	38	17	21	84	60	24
20-44 år	979	517	462	650	342	308	329	175	154	431	256	175
45-69 år	339	186	153	239	131	108	100	55	45	88	47	41
70+ år	45	25	20	28	15	13	17	10	7	2	0	2
Utflytting i alt	2 258	1 178	1 080	1 434	744	690	824	434	390	179	96	83
0-5 år	209	103	106	150	73	77	59	30	29	11	6	5
6-15 år	242	126	116	157	79	78	85	47	38	12	4	8
16-19 år	205	104	101	124	58	66	81	46	35	14	4	10
20-44 år	1 290	680	610	797	426	371	493	254	239	101	58	43
45-69 år	280	148	132	189	100	89	91	48	43	37	20	17
70+ år	32	17	15	17	8	9	15	9	6	4	4	0
Nettoflytting i alt	-403	-211	-192	-153	-85	-68	-250	-126	-124	535	330	205
0-5 år	-12	-1	-11	0	3	-3	-12	-4	-8	41	23	18
6-15 år	-69	-37	-32	-27	-15	-12	-42	-22	-20	45	30	15
16-19 år	-83	-56	-27	-40	-27	-13	-43	-29	-14	70	56	14
20-44 år	-311	-163	-148	-147	-84	-63	-164	-79	-85	330	198	132
45-69 år	59	38	21	50	31	19	9	7	2	51	27	24
Over 70 år	13	8	5	11	7	4	2	1	1	-2	-4	2

*Virkeområdet for Sametingets tilskuddsordninger til næringslivet. Inndelingen av STN-området per 1.1.2012 er lagt til grunn.

** Området nord for Saltfjellet utenfor virkeområdet for Sametingets tilskuddsordninger til næringslivet.

Kilde: Befolkningsstatistikk, Statistisk sentralbyrå

Tabell 9.4 Nettoutflytting til/fra STN-området*, 2014



* Virkeområdet for Sametingets tilskuddsordninger til næringslivet. Inndelingen av STN-området per 1.1.2012 er lagt til grunn.

Kilde: Befolkningsstatistikk, Statistisk sentralbyrå

Tabell 9.6 Personer 16 år og over, etter høyeste fullførte utdanning. Kommuner som er helt eller delvis definert som STN-området*, 1. oktober 2012. Prosent

	I alt	Grunn- skole nivå	Videre- gående skole- nivå**	Universitets- og høgskoleniv å, kort***	Universitets- og høgskolenivå lang****
STN-området i alt	100	40	40,2	16,9	2,9
Øvrige områder***** i alt	100	31,1	40,7	21,6	6,7
2030 Sør-Varanger, STN	100	41	40,3	15,3	3,3
2030 Sør-Varanger, øvrige områder	100	30,6	41,7	22,1	5,6
2027 Nesseby	100	36,7	43,2	16,2	3,9
2025 Tana	100	39	38,7	18,6	3,7
2023 Gamvik	100	46,5	38,1	13,3	2,1
2022 Lebesby, STN	100	35,4	50,7	12,7	1,1
2022 Lebesby, øvrige områder	100	46	33,6	17,8	2,5
2021 Karasjok	100	38	32,8	24,5	4,8
2020 Porsanger	100	34,4	42,9	19,4	3,3
2019 Nordkapp, STN	100	57,5	31,1	9,5	1,9
2019 Nordkapp, øvrige områder	100	39	40,5	17,1	3,4
2018 Måsøy, STN	100	57,3	30,8	7	4,9
2018 Måsøy, øvrige områder	100	42,4	41	14,3	2,3
2017 Kvalsund	100	51,5	32,4	14,4	1,7
2014 Loppa	100	43,2	38,4	15,6	2,9
2012 Alta, STN	100	41,8	40,8	15,5	2
2012 Alta, øvrige områder	100	32	38,1	24,6	5,3
2011 Kautokeino	100	41,9	30,7	22,8	4,5

1943 Kvænangen	100	40,4	41,9	16,2	1,6
1942 Nordreisa	100	36,6	41,5	18,5	3,4
1941 Skjervøy	100	42,7	40	15,4	1,9
1940 Kåfjord	100	44,4	38,3	14,9	2,4
1939 Storfjord	100	38,3	41,1	17,9	2,6
1938 Lyngen	100	42,3	40,2	15	2,5
1936 Karlsøy	100	49,8	35,7	11,9	2,5
1933 Balsfjord	100	41,3	43,7	13,1	1,9
1925 Sørreisa, STN	100	37,7	44	16,7	1,6
1925 Sørreisa, øvrige områder	100	30,7	46,4	19,8	3,1
1923 Salangen	100	31,1	44,4	20,1	4,4
1920 Lavangen	100	38,1	41,3	17,9	2,7
1919 Gratangen	100	37,2	43,2	16,8	2,8
1913 Skånland	100	32,4	44,4	20,2	2,9
1902 Tromsø, STN	100	50,1	38,8	10,3	0,8
1902 Tromsø, øvrige områder	100	25,3	35,7	25,5	13,5
1853 Evenes, STN	100	34,4	48,2	13,3	4,1
1853 Evenes, øvrige områder	100	31,7	48,9	16,6	2,8
1850 Tysfjord	100	39,4	43	15	2,7
1849 Hamarøy, STN	100	40,7	42,3	16,5	0,5
1849 Hamarøy, øvrige områder	100	31,3	43,5	20,6	4,6
1805 Narvik, STN	100	35,9	48	12,1	4
1805 Narvik, øvrige områder	100	27	45,6	21,7	5,6

* Virkeområdet for Sametingets tilskuddsordninger til næringslivet. Inndelingen av STN-området per

1.1.2012 er lagt til grunn

** Inkludert nivået "påbygging til videregående utdanning", som omfatter utdanning som bygger på videregående skole, men som ikke er godkjent som høyere utdanning.

*** Omfatter høyere utdanning t.o.m. fire år.

**** Omfatter høyere utdanning på mer enn fire år, samt forskerutdanning.

***** Området nord for Saltfjellet utenfor virkeområdet for Sametingets tilskuddsordninger til næringslivet.

Kilde: Utdanningsstatistikk, Statistisk sentralbyrå

Tabell 9.7 Elever* som startet på videregående opplæring trinn1 første gang høsten 2009, etter status for oppnådd nivå i videregående opplæring etter fem år, studentretning og kjønn. Prosent

Utdanningsprogram i Videregående trinn 1 og kjønn	Elever i alt	Fullført med studie- eller yrkeskompetanse**		Ikke oppnådd studie- eller yrkeskompetanse		
		Fullført på normert tid	Fullført på mer enn normert tid	Fortsatt i videregående opplæring 2014	Gjennomført VKII eller gått opp til fagprøve, ikke bestått	Sluttet underveis
STN-området*** i alt	739	37,3	18,8	10	8,5	25,3
Studieforberedende utdanningsprogram	304	61,5	15,8	2,6	11,5	8,6
Menn	129	58,9	14,7	2,3	14	10,1
Kvinner	175	63,4	16,6	2,9	9,7	7,4
Studiespesialisering	261	60,9	17,2	3,1	11,5	7,3
Idrettsfag	22	63,6	9,1	.	13,6	13,6
Musikk, dans og drama	17	82,4	5,9	.	5,9	5,9
Yrkesfaglig studieretninger	435	20,5	20,9	15,2	6,4	37
Menn	241	15,4	22,4	15,8	4,1	42,3
Kvinner	194	26,8	19,1	14,4	9,3	30,4
Bygg- og anleggsteknikk	34	23,5	35,3	5,9	5,9	29,4
Design- og håndverk	33	21,2	21,2	9,1	3	45,5
Elektrofag	60	6,7	25	20	10	38,3
Helse- og sosialfag	82	30,5	22	13,4	11	23,2
Medier og kommunikasjon	25	28	8	16	12	36
Naturbruk	39	15,4	15,4	15,4	2,6	51,3
Restaurant- og matfag	39	30,8	17,9	12,8	7,7	30,8
Service og samferdsel	16	12,5	43,8	6,3	.	37,5
Teknikk og industriell produksjon	107	16,8	15,9	20,6	2,8	43,9

* Elever i alternativ opplæring er inkludert

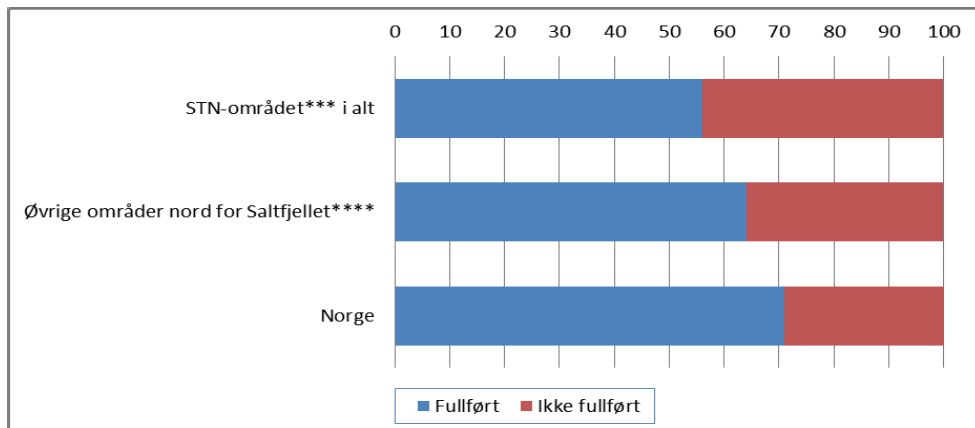
** Fullført opplæring betyr at eleven/lærlingen har bestått alle års trinn i videregående opplæring som fører til vitnemål eller fag-/svennebrev

*** Virkeområdet for Sametingets tilskuddsordninger til næringslivet. Inndelingen av STN-området per 1.1.2012 er lagt til grunn.

**** Området nord for Saltfjellet utenfor virkeområdet for Sametingets tilskuddsordninger til næringslivet

Kilde: Utdanningsstatistikk, Statistisk sentralbyrå

Figur 9.5 Elever* som startet på videregående opplæring trinn1 første gang høsten 2009, etter status for oppnådd nivå i videregående opplæring etter fem år, i forhold til bostedsområde. Prosent



Tabell 9.8 Barnehager med samisk språktilbud og talet på born som tok imot samisk tilbud i barnehagen 2005-2014

	2005	2006	2007	2008	2009	2010	2011	2012	2013	2014
Barnehager med samisktilbod i alt	64	67	56	60	71	67	61	63	52	58
Tal på born:	925	975	956	940	883	817	823	826	822	815
Samiske barnehagar og samiske barnehageavdelingar i norske barnehagar	46	47	40	41	37	37	33	30	30	31
Tal på born:	882	929	925	905	789	758	728	660	669	688
Norske barnehagar med anna samisk tilbod	18	20	16	19	34	30	28	33	22	27
Tal på born:	43	46	31	35	94	59	95	166	153	127

Kilde: Sametinget

Tabell 9.9 Antall elever med samisk som 1. eller 2. språk. Grunnskolen per 1. oktober. Hele landet. 2006-2014

	2006*	2007*	2008*	2009*	2010*	2011*	2012*	2013*	2014*
Elever i alt ***	619 038	616 388	614 033	613 928	614 020	614 413	614 894	615 327	618 996
Elever med samisk som opplæringsmålform** i alt	991	938	940	924	893	855	873	822	812
Elever med nordsamisk som førstespråk	971	984	997	964	928	895	879	877	878
Elever med nordsamisk som andrespråk*	1 508	1 370	1 342	1 194	1 145	1 092	1 054	1 070	1 065
Elever med lulesamisk som førstespråk	31	25	27	26	29	25	30	19	22
Elever med lulesamisk som andrespråk*	46	54	50	55	68	47	68	74	77
Elever med sørsamisk som førstespråk	18	16	19	20	18	20	21	20	15
Elever med sørsamisk som andrespråk*	98	89	82	77	72	74	74	66	59

* Samisk som andrespråk omfatter elever som gjennomfører nivå 1-4 og nivå 1-7 etter samisk lærerplan.

** Elever som har samisk som opplæringsmålform, får all undervisning på samisk. Dette gjelder elever i de kommunene som kommer inn under det samiske forvaltningsområdet

*** Fra og med skoleåret 2011/2012 er spesialskoler og ordinære skoler slått saman i grunnskolestatistikken.

Kilde: Utdanningsstatistikk, Statistisk sentralbyrå

Tabell 9.10 Talet på elevar med samisk i fagkrinsen i den videregående skulen, fordelt på fylke der det er fleire enn fem elevar. 2009-2015

	Skoleåret 2009/2010			Skoleåret 2011/2012			Skoleåret 2012/2013			Skoleåret 2013/2014			Skoleåret 2014/15		
	Første-språk	Andre-språk	To-talt	Første-språk	Andre-språk	To-talt	Første-språk	Andre-språk	To-talt	Første-språk	Andre-språk	To-talt	Første-språk	Andre-språk	To-talt
Hele landet	215	154	369	267	206	473	236	180	416	243	209	452	205	244	449
Finnmark	180	103	283	249	135	384	212	120	332	199	157	356	179	178	357
Tro-ms	10	30	40	11	43	54	18	35	53	18	24	42	18	30	48
Nordland	21	7	28		16	16		5	18	21	16	37		20	20
Nord-Trøndelag		8	8		7	7			6		5	5		8	8
Resten	4**	6	10	7*	5	12	6***	10**	10	5**	7	12	8*	8	16

*Resten av landet inkluderer også fylkene Nordland og Nord-Trøndelag

**Resten av landet inkluderer også Nord-Trøndelag

***Resten av landet inkluderer også Nordland

Kilde: Utdanningsdirektoratet

Tabell 9.11 Gjennomsnittlig inntekt og skatt for bosatte personer 17 år og eldre. Hele landet og Norge nord for Saltfjellet, 2013

	Hele landet	STN-området*	Øvrige områder**
Bruttoinntekt	407 100	334 800	378 700
Personinntekt lønn	291 600	220 000	273 000
Personinntekt pensjoner	71 800	85 600	74 600
Næringsinntekt	19 400	16 500	16 300
Renter bankinnskudd	6 500	4 900	5 200
Mottatt aksjeutbytte***	9 200	4 300	4 200
Inntektsfradrag	108 800	99 200	106 900
Minstefradrag	65 300	63 600	66 200
Renter av gjeld	26 800	24 800	24 700
Underskudd i næring, inkl. tidligere år	4 500	2 500	2 600
Toppskattegrunnlag	380 700	323 400	362 300
Alminnelig inntekt etter særfradrag	298 000	232 000	268 900
Sum utlignet skatt****	103 300	66 200	87 900
Av dette****:			
Toppskatt	5 900	2 300	3 800
Fellesskatt	35 000	25 900	31 000
Medlemsavgift til folketrygden	27 800	25 700	25 600
Antall bosatte personer 17 år og eldre	4 050 272	45 546	254 547

* Virkeområdet for Sametingets tilskuddsordninger til næringslivet. Inndelingen av STN-området per 1.1.2012 er lagt til grunn.

** Området nord for Saltfjellet utenfor virkeområdet for Sametingets tilskuddsordninger til næringslivet.

*** Både skattepliktig og skattefritt aksjeutbytte

**** Sum utlignet skatt (inkl. formuesskatt) er redusert med skattefradrag, mens de enkelte skattene er før skattefradrag blir trukket ut.

Kilde: Skattestatistikk for personer, Statistisk sentralbyrå

Tabell 9.12 Sysselsatte personer 15-74 år*, etter kjønn og næring. Norge nord for Saltfjellet. 4. kvartal

	2009	2014		2009	2014			
	I alt	I alt	Menn	Kvinner	I alt	I alt	Menn	Kvinner
STN-området** i alt	27 088	27 003	14 718	12 285	100,0	100,0	100,0	100,0
01-03 Jordbruk, skogbruk og fiske	2 956	2 516	2 117	399	10,9	9,3	14,4	3,2
05-09 Bergvergsdrift og utvinning	337	440	399	41	1,2	1,6	2,7	0,3
10-33 Industri	1 544	1 924	1 495	429	5,7	7,1	10,2	3,5
35-39 Elektrisitet, vann og renovasjon	403	412	360	52	1,5	1,5	2,4	0,4
41-43 Bygge- og anleggsvirksomhet	2 377	2 473	2 320	153	8,8	9,2	15,8	1,2
45-56 Varehandel, hotell- og restaurantvirksomhet	5 259	5 092	3 145	1 947	19,4	18,9	21,4	15,8
58-63 Informasjon og kommunikasjon	340	328	205	123	1,3	1,2	1,4	1,0
64-66 Finansiering og forsikring	141	108	59	49	0,5	0,4	0,4	0,4
68-82 Forretningsmessig tjenesteyting, eiendomsdrift	1 567	1 645	944	701	5,8	6,1	6,4	5,7
84 Offentlig administrasjon, forsvar og sosialforsikring	2 061	2 067	1 121	946	7,6	7,7	7,6	7,7
85 Undervisning	2 667	2 586	843	1 743	9,8	9,6	5,7	14,2
86-88 Helse- og sosialtjenester	6 451	6 354	1 219	5 135	23,8	23,5	8,3	41,8
90-99 Andre sosiale og personlige tjenester	811	914	407	507	3,0	3,4	2,8	4,1
Uoppgitt	174	144	84	60	0,6	0,5	0,6	0,5

Fra 2005 ble nedre aldersgrense for å bli regnet som sysselsatt aldersdefinisjonen endret fra alder ved utgangen av året til alder ved utgangen av referansetidspunktet.

** Virkeområdet for Sametingets tilskuddsordninger til næringslivet. Inndeling av STN-området per 1/1-2012 er lagt til grunn.

*** Områder nord for Saltfjellet utenfor virkeområdet for Sametingets tilskuddsordninger til næringslivet.

Kilde: Registerbasert sysselsetningsstatistikk, Statistisk sentralbyrå

Tabell 9.13 Virksomheter etter næringshovedområder og størrelsesgrupper etter antall ansatte. STN-området i alt. 1. januar 2015.

	Virksomheter i alt	Ansatte i alt	Størrelsesgrupper etter antall ansatte						
			Uten ansatte	1-4 ansatte	5-9 ansatte	10-19 ansatte	20-49 ansatte	50-99 ansatte	100-249 ansatte
I alt	6 933	19 497	4 206	1 656	546	299	171	49	6
Jordbruk, skogbruk og fiske	2 137	761	1 824	283	17	8	5	-	-
Bergverksdrift og utvinning	25	211	10	8	3	2	1	-	1
Industri	289	1 644	154	66	27	17	16	7	2
Elektrisitets-, gass-, damp- og varmtvannsforsyning	26	158	5	11	7	1	2	-	-
Vannforsyning, avløps- og renovasjonsvirksomhet	44	209	20	10	6	4	4	-	-
Bygge- og anleggsvirksomhet	677	1 636	357	203	77	30	8	2	-
Varehandel, reparasjon av motorvogner	570	1 816	215	201	101	51	2	-	-
Transport og lagring	342	918	159	132	25	15	11	-	-
Overnattings- og serveringsvirksomhet	213	543	115	60	21	12	5	-	-
Informasjon og kommunikasjon	104	250	67	26	7	2	1	-	1
Finansierings- og forsikringsvirksomhet	22	62	5	13	3	1	-	-	-
Omsetning og drift av fast eiendom	395	187	318	67	9	-	1	-	-
Faglig, vitenskaplig og teknisk tjenesteyting	300	339	190	88	17	4	1	-	-
Forretningsmessig tjenesteyting	239	798	151	50	14	13	8	3	-
Offentlig administrasjon og forsvar, og trykdeordninger underlagt offentlig forvaltning	180	1 263	18	79	36	37	9	1	-
Undervisning	221	2 358	65	55	39	19	30	12	1
Helse- og sosialtjenester	697	5 779	245	175	111	77	64	24	1
Kulturell virksomhet, underholdning og fritidsaktiviteter	251	276	180	55	10	4	2	-	-
Annen tjenesteyting	192	287	101	72	16	2	1	-	-
Oppgitt	9	2	7	2	-	-	-	-	-

Kilde: Bedrifts- og foretaksregisteret, Statistisk sentralbyrå

Tabell 9.14 Antall rein i varflokk per 31. mars*, etter reinbeiteomrade. Reindriftsarene 2002/2003-2013/2014

	2002/ 2003	2004/ 2005	2006/ 2007	2008/ 2009	2009/ 2010	2010/ 2011	2011/ 2012	2012/ 2013	2013/ 2014	2014/ 2015**
Hele landet	210 075	234 608	243 251	248 522	254 384	251 071	258 360	246 262	231 929	211 206
st-Finnmark	63 389	78 332	83 982	86 315	88 868	87 283	83 957	74 454	69 103	65 504
Polmak/Varanger	21 623	24 664	25 227	24 885	27 325	28 078	27 212	23 776	23 111	23 751
Karasjok	41 766	53 668	58 755	61 430	61 543	59 205	56 745	50 678	45 992	41 753
Vest-Finnmark	84 214	92 714	94 262	96 009	98 548	97 957	107 055	105 092	95 838	79 899
Troms	9 922	11 272	12 046	12 226	12 094	11 674	12 820	12 955	12 317	11 653
Nordland	13 993	14 142	14 557	15 101	15 667	14 529	14 878	14 318	14 644	14 465
Nord-Trndelag	12 936	12 377	12 483	12 856	13 281	13 529	13 930	14 074	14 130	14 031
Sr-Trndelag/Hedmark	13 432	13 616	13 376	13 691	13 821	13 840	13 662	12 977	13 005	13 014
Tamreinlagene	12 189	12 155	12 545	12 324	12 105	12 259	12 058	12 392	12 892	12 640

* 31. mars benyttes fordi 1. april er fristen for  gi melding om reindriften det siste driftsaret til distriktsstyret.

** Ukorrigerte tall.

Kilde: Reindriftsforvaltningen

Tabell 9.15 Sametingsvalget 2013. Godkjente stemmer, etter parti/valgliste og valgkrets

Parti/liste	Hele landet	Valgkrets						
		1. stre	2. vjovari	3. Nordre	4. Gaisi	5. Vesthavet	6. Srsamisk	7. Sr-Norge
I alt	9 919	1 640	2 676	1 444	1 414	912	593	1 240
NSR Norske Samers Riksforbund	2 397	-	580	231	526	460	176	424
Senterpartiet	471	107	65	78	123	45	53	-
Samefolkets parti	184	-	99	-	-	-	-	85
Det norske Arbeiderparti	2 093	497	360	306	339	198	159	234
rja	1 145	291	487	135	149	-	-	83
Fremskrittspartiet	888	137	151	263	167	78	-	92
Hyre	696	143	112	121	110	131	-	79
Fastboendes Liste	264	-	264	-	-	-	-	-
Johttispmelaccaid listu	331	-	331	-	-	-	-	-
Kristelig Folkeparti	45	-	45	-	-	-	-	-
Nordkalottfolket	431	-	-	310	-	-	-	121
arjel-Saemiej Gielh (aSG)	205	-	-	-	-	-	205	-
Venstre	50	-	50	-	-	-	-	-
Norske Samers Riksforbund og Samefolkets Partis fellesliste	465	465	-	-	-	-	-	-
Ealhus ja luonddu / Nering og natur	132	-	132	-	-	-	-	-
Samer srp / Smit lulde	122	-	-	-	-	-	-	122

Kilde: Valgstatistikk, Statistisk sentralbyr.

Tabell 9.16 Sametingsvalget 2013. Valgte representanter, etter parti/valgliste*, kjønn og valgkrets

	Parti/valgliste											
	A		NSR		ÁRJA		FRP		H			
	I alt	Kvinner	I alt	Kvinner	I alt	Kvinner	I alt	Kvinner	I alt	Kvinner		
Hele landet	39	20	10	4	11	6	4	2	2	1	2	1
1. Østre	6	3	2	1	-	-	1	-	-	-	1	1
2. Ávjovári	8	5	2	1	2	1	2	2	-	-	-	-
3. Nordre	5	2	1	-	1	1	-	-	1	-	-	-
4. Gáisi	6	3	2	1	2	1	1	-	1	1	-	-
5. Vesthavet	4	2	1	1	2	1	-	-	-	-	1	-
6. Sørsamisk	4	1	1	-	1	-	-	-	-	-	-	-
7. Sør-Norge	6	4	1	-	3	2	-	-	-	-	-	-
Hele landet	39	20	10	4	11	6	4	2	2	1	2	1
	NSR/SPF		JOHT		NORDK		SS		ÅSG		FASTB	
	I alt	Kvinner	I alt	Kvinner	I alt	Kvinner	I alt	Kvinner	I alt	Kvinner	I alt	Kvinner
Hele landet	2	1	1	-	3	2	1	1	2	1	1	1
1. Østre	2	1	-	-	-	-	-	-	-	-	-	-
2. Ávjovári	-	-	1	-	-	-	-	-	-	-	1	1
3. Nordre	-	-	-	-	2	1	-	-	-	-	-	-
4. Gáisi	-	-	-	-	-	-	-	-	-	-	-	-
5. Vesthavet	-	-	-	-	-	-	-	-	-	-	-	-
6. Sørsamisk	-	-	-	-	-	-	-	-	2	1	-	-
7. Sør-Norge	-	-	-	-	1	1	1	1	-	-	-	-
Hele landet	2	1	-	-	-	-	-	-	-	-	-	-

* A (Det norske Arbeiderparti), NSR (Norske samers riksforbund), FRP (Fremskrittspartiet), H (Høyre), NSR/SPF (Norske Samers Riksforbund og Samefolkets Partis fellesliste), JOHT (Johtisápmelaccaid listu), NORDK (Nordkalottfolket), SS (Samer sørpå/Sámit lulde) og ÅSG (Åarjel-Saemiej Gielh (ÅaSG) FASTB (Dáloniid listu/Fastboende Liste).

Kilde: Valgstatistikk, Statistisk sentralbyrå