

# 9 Sámi logut

## 9.1 Álggahus

Dán kapihttalis almmuhit muhtin guovddáš tabeallaid, mat govvidit dili muhtin mávssolaš osiin sámi duohtavuodas. Dat leat fásta tabeallat mat leat mielde juohke almmuhusas ja mat dainna lágiin čájehit movt áššit rievddadit áiggi mielde. Dán almmuhusa kapihttalis leat 16 tabealla ja vihtta govvosa 7 guovllus, mat buohkat čuvgejit mávssolaš fáttáid sámi servodagas. Vuosttáš fáddá lea álbmot, mas deattuhuvvo čájehit movt álbmothivvodat rievddada ja makkár dilálašvuodat váikkuhit olmmošlogu rievddadeapmái (Riegádan/jápmán/sisafárren/eretfárren). Čájehuvvo movt ahki ja sohka bealli gullet oktii ja dilli čájehuvvo iešgudet geografálaš dásis.

Oahpahas leat logut oahpahasdási ektui, mas SED-guovlu buohtastahto eará guovlluiguin davábealde Sáltduoddara ja Norggain. Dás čájehuvvo tabealla mii čájeha man oallugat heitet joatkaskuvllas, ja leat golbma tabealla mat mitalit movt sámegeiella ovdána, nugo mánáidgárddiin, vuoddoskuvllain ja joatkaskuvllain.

Sisaboahu ja Barggahus čájehuvvo guovtti tabealla bokte, main boahdá ovdán olbmuid gaskamearálaš sisaboahu ja vearru, ja barggahuvvon olbmuid sohka beali ja ealáhusa ektui. Dasto leat guokte ealáhus tabealla, mas okta tabealla čájeha fitnodagaid ealáhusváldosurggiid mielde ja nubbi mii fas earenoamáziid geahčada boazoaláhusa.

Loahpas leat guokte válgatabealla, mat leat ráhkaduvvon 2013 Sámediggeválgga vuodul. Dain bohtet ovdán bellodagaid/válgalisttuid dohkkehuvvon jienat ja válljejuvvon áirasat Sámediggái.

## 9.2 Muhtin mearkašumit tabeallaide

Olmmošlohku SED-guovlluin lea daid maŋemus jagiid šaddan dásseidin, ja bisánan birrasiid 55 600 olbmui. Olmmošlohku lea čađa áiggi njiedjan 1990 rájes, go dalle lei olmmošlohku 10 000 olbmuin eambbo. Goitge eat sáhte oaidnit olmmošlogu lassáneami SED-guovllus dan maŋemus vitta jagis, vaikko olmmošlohku Norggas leage lassánan lagabui 245 000 olbmuin dahje 5 proseanttain dain seamma jagiin.

SED-guovllus riegádedje unnit mánat 2014, nugo lea leamaš 2000-logu álggu rájes. Olbmošunnun lei váháš unnit go daid maŋemuš golbma jágii, muttu áin álit go 2010.

Mis lea positiivvalaš nettosisafárren, mii dásse dan go mánat riegádit unnit, ja mii fas doalaha olmmošlogu muhtin muddui dásseidin. Dan njeallja maŋemus jagis lea dat positiivvalaš nettosisafárren hui odas. Juohke jagi 1990 rájes leat eambbogat fárren eret SED-guovllus, go sii geat leat sisafárren.

Sivvan dan positiivvalaš nettosisafárremii lea go olgoriikkas fárrejit guvlui. Go SED-guovlu vásihii 2014 ahte olbmot fárrejedje eará suohkaniidda Norggas, de lei nettosisafárren olgoriikkas eambbo go 500 olbmuin.

Olmmošlohku lea buoremusat doalahuvvon suohkaniin nugo Ráissas ja Omasvuonas Tromssas ja Kárásjogas ja Guovdageainnus Finnmárkkus. Dien njealji suohkanis lea olmmošlohku unnán lassánan dahje lea bisson seamma dásis go 1990. Dáid stuorat suohkan lea Ráissas gos olmmošlohku lea lássanan 4 proseanttain maŋgil 1990.

Eará suohkanin leamašan hui stuorra njezan olbmošlogus, no go Láhppi, Fálesnuorri, Gáŋgaviika, Finnmárkkus, Návuoatna, Gáivuotna ja Rivttát Tromssas ja Divttasvuotna Nordlánddas, ja buot daid suohkaniin leamašan badjel 20 proseanta 1990 -2015ii.

Ahkečoahkkádus SED-guovllus lea rievdan dan maŋemus 25 jagis. 29 proseanta ássiin lei 60 jagi ja boarrásit 2015, ja 1990 lei diet oassi 20 proseanta. Seammás lea oassi olbmui geat leat vuollel 30 jagi njiedjan 43 proseantas 1990 gitta 33 prosentii 2015. Ahkečoahkkádus lea maid muđui Norggas rievdan, muhto SED-guovllus lea diet rievdan arvat eambo.

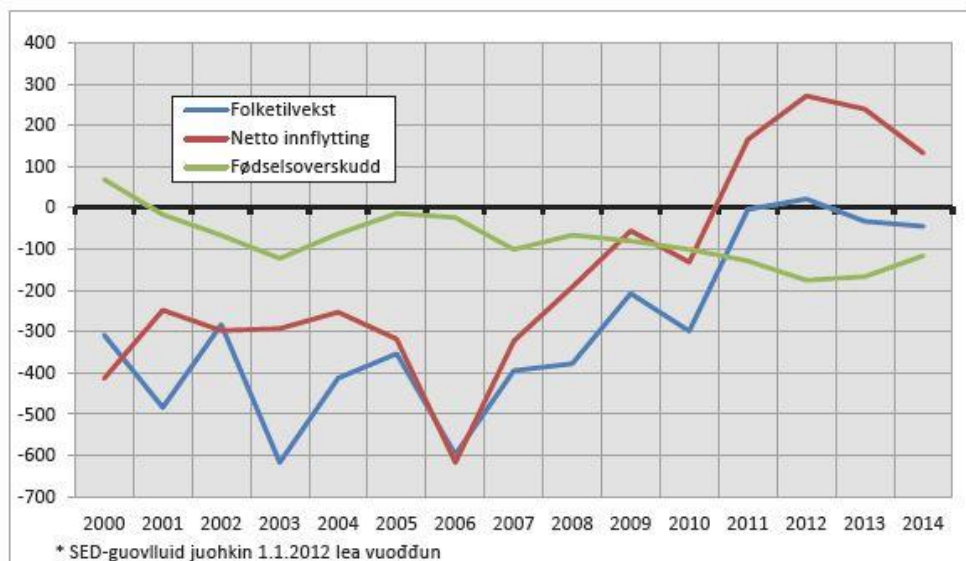
SED-guovllus heitet eanebut joatkkaskuvllas go muđui riikkas. Sis geat álge vuosttaš jagi joatkkaskuvlii 2009, sis ii lean 44 proseanta olahan lohkan- dahje fidnogelbbolašvuoda vihtta jagi maŋŋil. Vástideaddji logut dain eará guovlluin davábealde Sáltoduoddara lei 36 proseanta ja 29 proseanta ges olles Norggas.

Ohppiidlohku geain lei davvisámegiella vuosttašgiellan vuoddoskuvllas 2014 lei seamma dásis go daid guokte maŋemus jagii, muhto tendeansa čájeha ahte diet lea njiedjame. 2006 rájes lea diet lohku njiedjan sullii 100 ohppiin. Ohppiidlohku, geain lei davvisámegiella nubbingiellan, lea njiedjan 1500 oahppis 2006 gitta 1065 oahppái 2014. Lei gal nu ahte nubbingiella ohppiidlohku lassánii veahá 2012 rájes (+16), muhto lea goitge arvat unnit go čieža gávccii jagi áigi lei.

**Tabealla 9.1 Álbmotlohku ođđajagimánu 1. beaivvi, riegdán, jápmán, ja fárremat. SED-guovlu\* oktiibuot**

	Álbmotlohku ođđajagimánu 1. beaivvi			Eallin-aga-riegdán **	Jápmán	Riegdánbadij elbáza	Sisafárremat ***	Eretfárremat* **	Netto sisafárren	Álbmotlassáncapmit ***	
	Oktiibuot	Dievdo-olbmot	Nisson-olbmot							Oktiibuot	Proseanta
1990	65 147	33 955	31 192	918	764	154	2 218	2 583	-365	-343	-0,5
1995	63 850	33 160	30 690	862	732	130	2 090	2 819	-729	-718	-1,1
2000	59 972	31 101	28 871	749	680	69	2 591	3 005	-414	-308	-0,5
2001	59 664	30 919	28 745	642	659	-17	2 493	2 741	-248	-484	-0,8
2002	59 180	30 665	28 515	625	692	-67	2 292	2 590	-298	-283	-0,5
2003	58 897	30 531	28 366	553	676	-123	2 129	2 422	-293	-617	-1,0
2004	58 280	30 188	28 092	575	638	-63	2 146	2 399	-253	-413	-0,7
2005	57 867	29 987	27 880	569	583	-14	2 109	2 427	-318	-354	-0,6
2006	57 513	29 771	27 742	603	627	-24	2 054	2 671	-617	-598	-1,0
2007	56 915	29 507	27 408	565	666	-101	2 236	2 559	-323	-395	-0,7
2008	56 520	29 284	27 236	527	593	-66	2 111	2 303	-192	-378	-0,7
2009	56 142	29 045	27 097	546	627	-81	2 225	2 281	-56	-208	-0,4
2010	55 934	28 951	26 983	507	608	-101	2 302	2 434	-132	-299	-0,5
2011	55 635	28 858	26 777	492	621	-129	2 532	2 367	165	-4	0,0
2012	55 631	28 862	26 769	444	620	-176	2 562	2 291	271	21	0,0
2013	55 652	28 921	26 731	472	639	-167	2 588	2 349	239	-33	-0,1
2014	55 619	28 904	26 715	481	597	-116	2 569	2 437	132	-45	-0,1
2015	55 574	28 891	26 683	...	...	...	...	...	...	...	...

**Govvus 9.1 Olmmošlohku ovdáneami SED-guovlluid \*, 2000 – 2013**



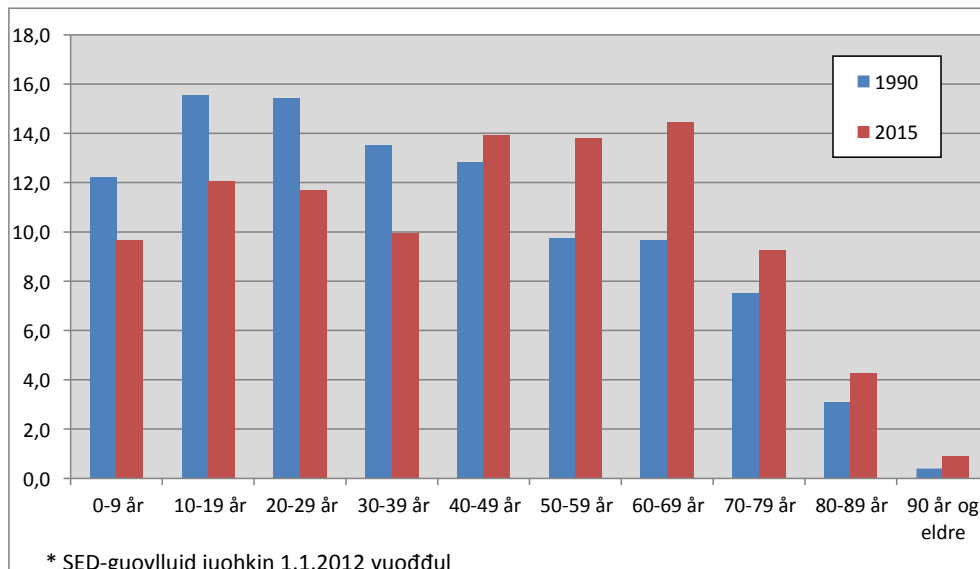
## Tabealla 9.2 Álbmotlohku SED-guovllus\*, sohkabeali ja agi mielde oddajagimánu 1. beavvi

Kjenn	1990	1995	2000	2005	2010	2011	2012	2013	2014	2015	2015 i prosent
<b>Alder</b>											
<b>I alt</b>	<b>65 147</b>	<b>63 850</b>	<b>59 972</b>	<b>57 867</b>	<b>55 934</b>	<b>55 635</b>	<b>55 631</b>	<b>55 652</b>	<b>55 619</b>	<b>55 574</b>	<b>100,0</b>
0-9 ár	7 969	8 255	7 706	6 756	5 852	5 602	5 583	5 496	5 444	5 372	9,7
10-19 ár	10 133	8 178	7 573	7 688	7 594	7 507	7 334	7 180	6 973	6 693	12,0
20-29 ár	10 055	10 356	7 821	6 375	5 810	5 929	6 092	6 187	6 360	6 500	11,7
30-39 ár	8 814	8 268	7 964	7 735	6 273	6 034	5 786	5 693	5 580	5 526	9,9
40-49 ár	8 357	8 938	8 120	7 617	7 715	7 723	7 803	7 628	7 634	7 746	13,9
50-59 ár	6 343	6 729	7 898	8 447	7 841	7 694	7 651	7 659	7 625	7 669	13,8
60-69 ár	6 299	5 796	5 709	6 198	7 486	7 706	7 884	7 915	7 983	8 027	14,4
70-79 ár	4 894	4 838	4 573	4 358	4 593	4 645	4 657	4 850	4 995	5 143	9,3
80-89 ár	2 027	2 203	2 273	2 305	2 342	2 351	2 379	2 384	2 343	2 385	4,3
90 ár og eldre	256	289	335	388	428	444	462	460	482	513	0,9
0-5 ár	4 807	5 124	4 556	3 748	3 370	3 285	3 248	3 166	3 089	3 035	5,5
6-15 ár	8 542	7 849	7 701	7 719	6 998	6 697	6 519	6 388	6 268	6 076	10,9
16-66 ár	42 756	41 785	38 902	37 722	36 361	36 312	36 318	36 305	36 148	35 992	64,8
67 ár og eldre	9 042	9 092	8 813	8 678	9 205	9 341	9 546	9 793	10 114	10 471	18,8
<b>Menn</b>	<b>33 955</b>	<b>33 160</b>	<b>31 101</b>	<b>29 987</b>	<b>28 951</b>	<b>28 858</b>	<b>28 862</b>	<b>28 921</b>	<b>28 904</b>	<b>28 891</b>	<b>100,0</b>
0-9 ár	4 118	4 233	4 012	3 442	2 935	2 812	2 806	2 765	2 722	2 670	9,2
10-19 ár	5 162	4 221	3 911	4 027	3 987	3 973	3 866	3 748	3 638	3 473	12,0
20-29 ár	5 556	5 625	4 219	3 462	3 087	3 146	3 260	3 344	3 422	3 504	12,1
30-39 ár	4 781	4 442	4 311	4 130	3 325	3 178	3 036	2 986	2 957	2 977	10,3
40-49 ár	4 609	4 918	4 383	4 031	4 100	4 093	4 163	4 180	4 164	4 095	14,2
50-59 ár	3 429	3 618	4 271	4 592	4 214	4 134	4 098	4 110	4 079	4 103	14,2
60-69 ár	3 179	3 017	2 994	3 259	3 982	4 117	4 200	4 202	4 249	4 282	14,8
70-79 ár	2 208	2 156	2 088	2 102	2 278	2 324	2 330	2 447	2 547	2 625	9,1
80-89 ár	822	820	828	838	932	964	989	1 011	988	1 006	3,5
90 ár og eldre	91	110	84	104	111	117	114	128	138	156	0,5
0-5 ár	2 481	2 635	2 368	1 875	1 699	1 651	1 640	1 578	1 521	1 488	5,2
6-15 ár	4 399	4 050	3 981	4 044	3 609	3 430	3 330	3 275	3 180	3 088	10,7
16-66 ár	23 059	22 494	20 892	20 202	19 349	19 356	19 376	19 386	19 337	19 258	66,7
67 ár og eldre	4 016	3 981	3 860	3 866	4 294	4 421	4 516	4 682	4 866	5 057	17,5
<b>Kvinner</b>	<b>31 192</b>	<b>30 690</b>	<b>28 871</b>	<b>27 880</b>	<b>26 983</b>	<b>26 777</b>	<b>26 769</b>	<b>26 731</b>	<b>26 715</b>	<b>26 683</b>	<b>100,0</b>
0-9 ár	3 851	4 022	3 694	3 314	2 917	2 790	2 777	2 731	2 722	2 702	10,1
10-19 ár	4 971	3 957	3 662	3 661	3 607	3 534	3 468	3 432	3 335	3 220	12,1
20-29 ár	4 499	4 731	3 602	2 913	2 723	2 783	2 832	2 843	2 938	2 996	11,2
30-39 ár	4 033	3 826	3 653	3 605	2 948	2 856	2 750	2 707	2 623	2 549	9,6
40-49 ár	3 748	4 020	3 737	3 586	3 615	3 630	3 640	3 648	3 670	3 651	13,7
50-59 ár	2 914	3 111	3 627	3 855	3 627	3 560	3 553	3 549	3 546	3 566	13,4
60-69 ár	3 120	2 779	2 715	2 939	3 504	3 589	3 684	3 713	3 734	3 745	14,0
70-79 ár	2 686	2 682	2 485	2 256	2 315	2 321	2 327	2 403	2 448	2 518	9,4
80-89 ár	1 205	1 383	1 445	1 467	1 410	1 387	1 390	1 373	1 355	1 379	5,2
90 ár og eldre	165	179	251	284	317	327	348	332	344	357	1,3
0-5 ár	2 326	2 489	2 188	1 873	1 671	1 634	1 608	1 588	1 568	1 547	5,8
6-15 ár	4 143	3 799	3 720	3 675	3 389	3 267	3 189	3 113	3 088	2 988	11,2
16-66 ár	19 697	19 291	18 010	17 520	17 012	16 956	16 942	16 919	16 811	16 734	62,7
67 ár og eldre	5 026	5 111	4 953	4 812	4 911	4 920	5 030	5 111	5 248	5 414	20,3

\* Sámedikki ealáhusdoaimmaid doarjaortnegat. SED-guovlluid juohkin 1/1 2012 lea vuoddun dás.

Gáldu: Álbmotstatistihkka, Statistihkalaš guovddášdoaimmahat.

## Govvus 9.2 Álbmotlohku SED-guovllus\*, sohkabeali ja agi mielde ođđajagimánu 1. beavvi



## Tabella 9.3 Álbmotlohkuođđajagimánu 1. beavvi, suhkaniid mielde mat ollásii dahje belohakkii leat meroštallon SED-guovlun\*

	1990	1995	2000	2005	2010	2012	2014	2015
SED-guovlu oktiibuot	65 147	63 850	59 972	57 867	55 934	55 631	55 619	55 574
2030 Máttá-Várjjat, SED	1 869	1 790	1 517	1 476	1 602	1 543	1 501	1 505
2030 Máttá-Várjjat eará guovllut	7 772	8 123	8 015	7 987	8 136	8 317	8 589	8 716
2027 Unjárga	1 037	1 048	965	901	884	901	919	934
2025 Deatnu	3 195	3 272	3 074	3 037	2 912	2 896	2 883	2 909
2023 Gámgaviika	1 424	1 455	1 288	1 114	1 009	1 008	1 098	1 116
2022 Davvesiida, SED	501	438	390	379	341	339	323	325
2022 Davvesiida, eará guovllut	1 253	1 140	1 073	1 051	1 001	1 017	1 018	1 018
2021 Kárášjohka	2 652	2 788	2 901	2 876	2 789	2 763	2 698	2 708
2020 Porsángu	4 475	4 461	4 451	4 299	3 991	3 946	3 963	3 925
2019 Davvinjárga, SED	757	737	667	629	595	595	577	585
2019 Davvinjárga, eará guovllut	3 218	3 177	2 850	2 786	2 590	2 633	2 636	2 693
2018 Muosat, SED	399	334	248	194	170	165	171	177
2018 Muosat, eará guovllut	1 440	1 386	1 229	1 199	1 097	1 078	1 070	1 064
2017 Fálesnuorri	1 394	1 266	1 106	1 080	1 026	1 010	1 051	1 049
2014 Láhppi	1 687	1 552	1 426	1 266	1 087	1 087	1 027	989
2012 Áltá, SED	1 625	1 472	1 245	1 152	1 013	997	944	906
2012 Áltá, eará guovllut	13 232	14 866	15 592	16 476	17 667	18 285	18 878	18 992
2011 Guovdageaidnu	2 953	3 141	3 068	2 997	2 949	2 927	2 931	2 914

1943 Návuotna	2 953	3 141	3 068	2 997	2 949	2 927	2 931	2 914
1942 Ráisa	1 615	1 602	1 435	1 401	1 316	1 284	1 234	1 226
1941 Skiervá	4 697	4 905	4 821	4 744	4 757	4 807	4 854	4 882
1940 Gáivuotna	3 082	3 081	2 934	3 003	2 881	2 880	2 881	2 895
1939 Omasvuotna	2 819	2 677	2 369	2 288	2 207	2 210	2 221	2 182
1938 Ivgu	1 836	1 939	1 872	1 934	1 888	1 909	1 941	1 898
1936 Gálsa	3 595	3 479	3 225	3 158	3 152	3 028	2 992	2 922
1933 Báhccevuotna	2 774	2 611	2 496	2 372	2 371	2 355	2 334	2 289
1925 Orjješ-Ráisa, SED	6 378	6 085	5 749	5 560	5 515	5 502	5 593	5 720
1925 Orjješ-Ráisa, eará guovllut	711	655	626	614	609	609	600	607
1923 Siellat	2 727	2 818	2 668	2 716	2 757	2 772	2 850	2 844
1920 Loabát	2 586	2 505	2 346	2 244	2 211	2 214	2 223	2 219
1919 Rivttát	1 149	1 117	1 052	1 029	1 012	1 016	1 014	1 008
1913 Skánit	1 483	1 416	1 345	1 268	1 150	1 136	1 135	1 137
1902 Tromsa, SED	3 409	3 303	3 109	2 954	2 855	2 972	2 951	2 988
1902 Tromsa, eará guovllut	1 416	1 209	1 039	920	845	791	798	796
1943 Návuotna	49 132	54 467	58 106	61 638	66 460	68 325	70 792	71 885
1853 Evenássi, SED	236	328	295	274	256	258	250	249
1853 Evenássi, eará guovllut	1 494	1 293	1 228	1 143	1 101	1 101	1 141	1 136
1850 Divttasvuotna	2 622	2 465	2 302	2 150	2 007	1 956	2 000	1 996
1849 Hápmir, SED	317	296	277	230	219	221	226	229
1849 Hápmir, eará guovllut	1 995	1 919	1 731	1 606	1 533	1 562	1 594	1 582
1805 Narviika, SED	454	423	334	324	315	306	286	289
1805 Narviika, Eará guovllut	18 143	18 497	18 266	18 188	18 087	18 167	18 419	18 564

\* Sámedikki ealáhusdoaimmaid doarjjaortnegat. SED-guovlluid juohkin 1/1-2012 lea vuoddu dás.

Gáldu: Álbmotstatistihkka, Statistihkalaš guovddášdoaimmahat.

## Tabealla 9.4 Álbmotlohku oddajagimánu 1. beaivvi 2015 ja roevdamat 2014, Norggas davábealde Sáltoduoddara

	Álbmotlohku 1.1.2013	Eallinaga riegdá: Jápmi Riegádanbadjelbáz			Sisafárrén**		Eretfárrén		Netto sisafárrén		Ibmottlassineapm Álbmotlohku	
		4 116	3 419	697	Okttiuoat		Okttiuoat		Okttiuoat		Okttiuoat	
					21 577	5 772	19 923	1 617	1 654	2 358	0,6	402 248
Okttiuoat Norggas davábealde Sált	399 890	4 116	3 419	697	21 577	5 772	19 923	1 617	1 654	2 358	0,6	402 248
SED-guovlu**** oktiuoat	55 619	481	597	-116	2 967	714	2 835	179	132	-45	-0,1	55 574
Eará guovllut**** oktiuoat	344 271	3 635	2 822	813	18 610	5 058	17 088	1 438	1 522	2 403	0,7	346 674
Nuorta-Finnmárku	25 054	225	248	-23	1 598	582	1 390	152	208	182	0,7	25 236
SED-guovlu - Nuorta-Finnmárku	3 841	28	39	-11	278	93	202	37	76	39	1,0	3 880
Eará guovllut	21 213	197	209	-12	1 320	489	1 188	115	132	143	0,7	21 356
Sis-Finnmárku	12 475	114	130	-16	610	102	612	36	-2	-19	-0,2	12 456
SED - Sis-Finnmárku	12 475	114	130	-16	610	102	612	36	-2	-19	-0,2	12 456
Darje-Finnmárku	37 678	418	283	135	2 106	639	2 003	189	103	235	0,6	37 913
SED - Darje-Finnmárku	3 770	26	39	-13	207	48	216	9	-9	-64	-1,7	3 706
Eará guovllut	33 908	392	244	148	1 899	591	1 787	180	112	299	0,9	34 207
Davi Tromsa	18 457	152	225	-73	864	212	957	45	-93	-163	-0,9	18 294
SED - Davi Tromsa	18 457	152	225	-73	864	212	957	45	-93	-163	-0,9	18 294
Lulli-/Gaska-Tromsa	143 593	1 592	1 069	523	8 521	2 255	7 496	700	1 025	1 566	1,1	145 159
SED - Lulli-/Gaska-Tromsa	14 314	141	129	12	860	221	721	44	139	161	1,1	14 475
Eará guovllut	129 279	1 451	940	511	7 661	2 034	6 775	656	886	1 405	1,1	130 684
Davi-Nordlándá	162 633	1 615	1 464	151	7 878	1 982	7 465	495	413	557	0,3	163 190
SED - Davi - Norlándá	2 762	20	35	-15	148	38	127	8	21	1	0,0	2 763
Eará guovllut	159 871	1 595	1 429	166	7 730	1 944	7 338	487	392	556	0,3	160 427

\* Eallinaga riegiádan rehkenasto ohki, mii eallá go riegiáda.

\*\* Guoská eret-/ja sisafáremii Norggas/Norgii ja olgoriikii ja mudui eará guovlluide

\*\*\* Álbmotlassáneapmi rehkenasto dat gaska mii šaddá oddajagimánu 1. beaivvi rájes gitta oddajagimánu 1. beaivái jagi maŋŋelis.

Registrerendábit ja go leat erohusat fárendáhta kvalitehtas vuoddobiiriin, de čájejit muhtin suohkaniin eará loguid ássiin geat

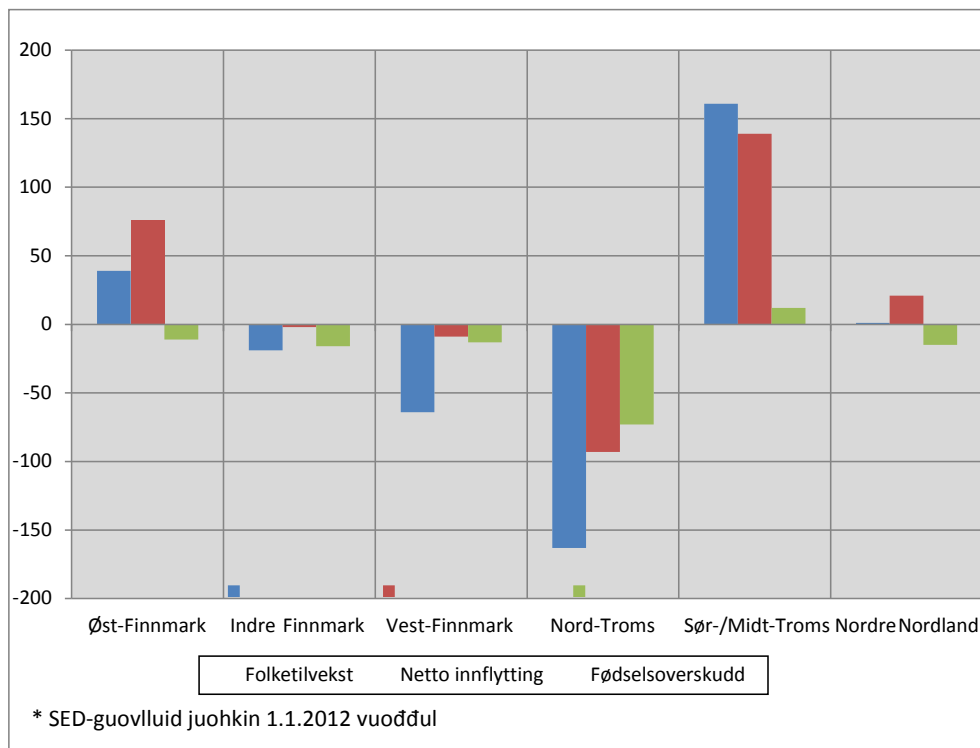
leat riegiádan - jápmán + sisafárren - eretfárren. Suohkaniid dásis ii leat dain loguin nu stuora erohus.

\*\*\*\* Sámedikki ealahusdoaimmaid doarjaortnegat. SED-guovlu 1.1.2012 lea vuodđun.

\*\*\*\*\* Guovlu davábealde Sáltoduoddara mat eai gula Sámedikki doaibmaguovlluid doarjaortnegiidda.

Gáldu: Álbmotstatistihkka, Statistihkalaš guovddášdoaimmahat.

### Govvus 9.3 Olmmošlohku ovdáneami SED - guovlus\*, 2014



**Tabella 9.5 Sisafárren ja eretfárren SED-Guvlui/guovllus\*,sohkabeali ja  
agi mielde 2014**

	Norggas oktiibuot 2014			Eará guovlluin davábealde Sáltoduoddara**			Mudui riikkas			Olgoriikkas		
	Oktiibuot	Dievddut	Nissonat	Oktiibuot	Dievddut	Nissonat	Oktiibuot	Dievddut	Nissonat	Oktiibuot	Dievddut	Nissonat
Sisafárren oktiibuot	1 855	967	888	1 281	659	622	574	308	266	714	426	288
0-5 jagi	197	102	95	150	76	74	47	26	21	52	29	23
6-15 jagi	173	89	84	130	64	66	43	25	18	57	34	23
16-19 jagi	122	48	74	84	31	53	38	17	21	84	60	24
20-44 jagi	979	517	462	650	342	308	329	175	154	431	256	175
45-69 jagi	339	186	153	239	131	108	100	55	45	88	47	41
70+ jagi	45	25	20	28	15	13	17	10	7	2	0	2
Eretfárren oktiibuot	2 258	1 178	1 080	1 434	744	690	824	434	390	179	96	83
0-5 jagi	209	103	106	150	73	77	59	30	29	11	6	5
6-15 jagi	242	126	116	157	79	78	85	47	38	12	4	8
16-19 jagi	205	104	101	124	58	66	81	46	35	14	4	10
20-44 jagi	1 290	680	610	797	426	371	493	254	239	101	58	43
45-69 jagi	280	148	132	189	100	89	91	48	43	37	20	17
70+ jagi	32	17	15	17	8	9	15	9	6	4	4	0
Nettosisafárren oktiibuot	-403	-211	-192	-153	-85	-68	-250	-126	-124	535	330	205
0-5 jagi	-12	-1	-11	0	3	-3	-12	-4	-8	41	23	18
6-15 jagi	-69	-37	-32	-27	-15	-12	-42	-22	-20	45	30	15
16-19 jagi	-83	-56	-27	-40	-27	-13	-43	-29	-14	70	56	14
20-44 jagi	-311	-163	-148	-147	-84	-63	-164	-79	-85	330	198	132
45-69 jagi	59	38	21	50	31	19	9	7	2	51	27	24
70+ jagi	13	8	5	11	7	4	2	1	1	-2	-4	2

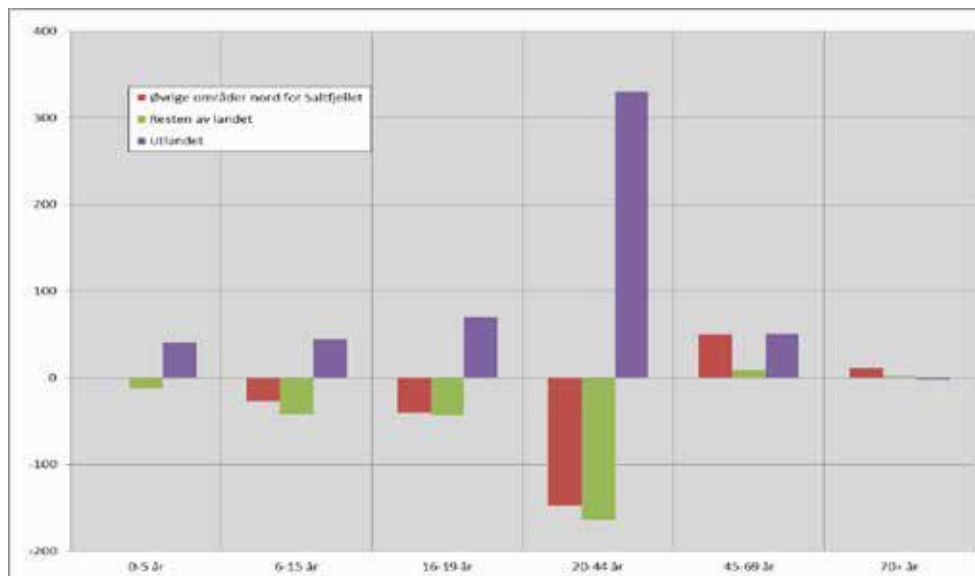
\* Sámedikki ealáhusdoaimmaid doarjaortnegat. SED-guovlluid juohkin 1/1-2012 lea vuoddun dás.

\*\* Guovlu davábealde Sáltoduoddara mii ii leat Sámedikki ealáhusdoaimmaid doarjaortnegiid siskkobealde.

Gáldu: Álbmotstatistihkka, Statistihkkalaš guovddášdoaimmahat



## Govvus 9.4 Nettosisafárren SED-guvlui/guovllus\*, 2014



\* Sámedikki ealáhusdoaimmaid doarjaortnegat. SED-guovlluid juohkin 1/1-2012 lea vuodđun dás.

\*\* Guovlu davábealde Sáltoduoddara mii ii leat Sámedikki ealáhusdoaimmaid doarjaortnegiid sikkobealde.

Gáldu: Álbmotstatistihkka, Statistihkalaš guovddášdoaimmahat

**Tabealla 9.6 Persovnnat 16 jagi ja eambo, maññil eanemus oahpu maid leat čadahán. Suohkanat mat leat ollasii dahje belohahki meroštallon SED-guovllun\*, golggotmánu 1. beaivvi 2012. Proseanta**

	Oktiibuot	Vuoddoskuvlla dássi	Joatkkaskuvlla dássi**	Universitehta ja allaskuvlla dássi, oanehis***	Universitehta ja allaskuvlla dássi, guhkes****
SED-guovlu oktiibuot	100	40	40,2	16,9	2,9
Eará guovllut***** oktiibuot	100	31,1	40,7	21,6	6,7
2030 Máтта-Várjjat, SED	100	41	40,3	15,3	3,3
2030 Máтта-Várjjat, eará guovllut	100	30,6	41,7	22,1	5,6
2027 Unjárga	100	36,7	43,2	16,2	3,9
2025 Deatnu	100	39	38,7	18,6	3,7
2023 Gámgaviika	100	46,5	38,1	13,3	2,1
2022 Davvesiida, SED	100	35,4	50,7	12,7	1,1
2022 Davvesiida, eará guovllut	100	46	33,6	17,8	2,5
2021 Káršjohka	100	38	32,8	24,5	4,8
2020 Porsáŋgu	100	34,4	42,9	19,4	3,3
2019 Davvinjárga, SED	100	57,5	31,1	9,5	1,9
2019 Davvinjárga, eará guovllut	100	39	40,5	17,1	3,4
2018 Muosát, SED	100	57,3	30,8	7	4,9
2018 Muosát, eará guovllut	100	42,4	41	14,3	2,3
2017 Fálesnuorri	100	51,5	32,4	14,4	1,7
2014 Láhppi	100	43,2	38,4	15,6	2,9
2012 Áltá, SED	100	41,8	40,8	15,5	2
2012 Áltá, eará guovllut	100	32	38,1	24,6	5,3
2011 Guovdageaidnu	100	41,9	30,7	22,8	4,5
1943 Návuotna	100	40,4	41,9	16,2	1,6
1942 Ráisa	100	36,6	41,5	18,5	3,4
1941 Skiervá	100	42,7	40	15,4	1,9
1940 Gáivuotna	100	44,4	38,3	14,9	2,4
1939 Omasvuotna	100	38,3	41,1	17,9	2,6
1938 Ivgu	100	42,3	40,2	15	2,5
1936 Gálsa	100	49,8	35,7	11,9	2,5
1933 Báhccavuotna	100	41,3	43,7	13,1	1,9
1925 Orjješ-Ráisa, SED	100	37,7	44	16,7	1,6
1925 Orjješ-Ráisa, eará guovllut	100	30,7	46,4	19,8	3,1
1923 Siellat	100	31,1	44,4	20,1	4,4
1920 Loabát	100	38,1	41,3	17,9	2,7
1919 Rivttát	100	37,2	43,2	16,8	2,8
1913 Skánit	100	32,4	44,4	20,2	2,9
1902 Tromsa, SED	100	50,1	38,8	10,3	0,8
1902 Tromsa, eará guovllut	100	25,3	35,7	25,5	13,5
1853 Evenássi, SED	100	34,4	48,2	13,3	4,1
1853 Evenássi, eará guovllut	100	31,7	48,9	16,6	2,8
1850 Divttasvuotna	100	39,4	43	15	2,7

1849 Hápmir, SED	100	40,7	42,3	16,5	0,5
1849 Hápmir, eará guovllut	100	31,3	43,5	20,6	4,6
1805 Narviika, SED	100	35,9	48	12,1	4
1805 Narviika, eará guovllut	100	27	45,6	21,7	5,6

\* Sámedikki ealáhusdoaimmaid doarjjaortnegat. SED-guovlluid juohkin 1/1-2012 lea vuoddu dás.

\*\* Oktan" joatkkaskuvlla lasáhusa" dási, mii lasiha joatkkaskuvlla dási, muhto ii lohko alit oahppun.

\*\*\* Sisttisdoallá alit oahpu gitta njealji jahká.

\*\*\*\* Sisttisdoallá alit oahpu eambo go njeallje jagi, ja dutkanoahpu.

\*\*\*\*\* Guovlu davábealde Sáltouddara mii ii gula Sámedikki doaibmaguovlluid doarjjaortnegiid sikkobeallai.

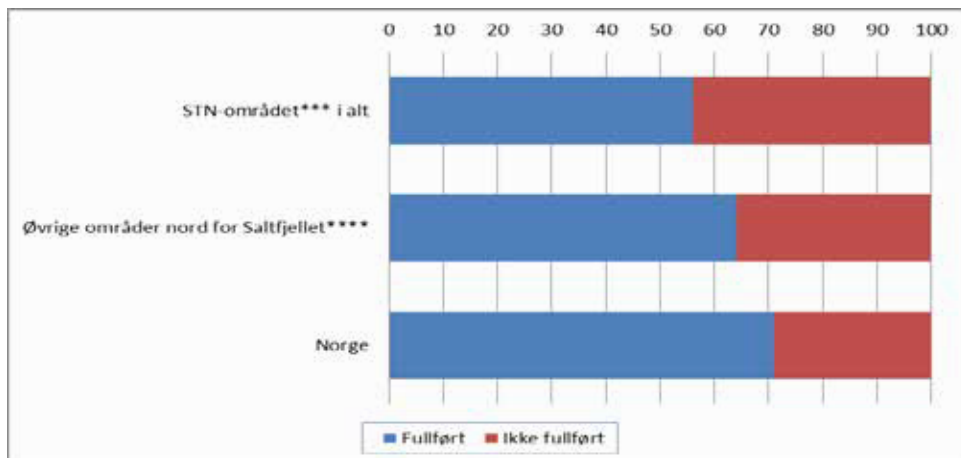
Gáldu: Oahppostatistihkka, Statistihkalaš guovddášdoaimmahat

## Tabella 9.7 Oahppit\* geat álge joatkkaskuvlii vuosttáš ceahkkái čakčat 2009, makkár stáhtusdási oláhedje maŋŋil vihtta jagi joatkkaskuvlaoahpu, studeantasuorgi ja sohkaheallii. Proseanta

Oahpahasprográmma joatkkaskuvlla ceahkki 1 ja sohkaheallii	Oahppit oktiibuot	Olahan lohkan- dahje fidnogelbbolašvuoda*		Ii olahan lohkan- dahje fidnogelbbolašvuoda		
		Čadahan dábálaš áiggis	Čadahan guhkit áiggis go dábálaččat	Ain joatkkaskuvlaoahpus 2014	Čadahan JKII dahje váodán fágageahč čaleami, ii ceavzán	Heaitán belohagas
SED-guovlu*** oktiibuot	739	37,3	18,8	10	8,5	25,3
Earát guovllut davábealde Sáltouddara****oktiibuot	304	61,5	15,8	2,6	11,5	8,6
Lohkanráhkanáhttin oahpahasprográmma utdanningsprogram	129	58,9	14,7	2,3	14	10,1
Dievdoolbmot	175	63,4	16,6	2,9	9,7	7,4
Nissonolbmot	261	60,9	17,2	3,1	11,5	7,3
Oahppospesialiseren	22	63,6	9,1	.	13,6	13,6
Falástallanoahppu	17	82,4	5,9	.	5,9	5,9
Fidnofágalaš oahpposuorggit	435	20,5	20,9	15,2	6,4	37
Dievdoolbmot	241	15,4	22,4	15,8	4,1	42,3
Nissonolbmot	194	26,8	19,1	14,4	9,3	30,4
Huksen- ja ráhkadustekniikka	34	23,5	35,3	5,9	5,9	29,4
Hábmen- ja giehtaduodji	33	21,2	21,2	9,1	3	45,5
Elektrofága	60	6,7	25	20	10	38,3
Dearvvašvuoda- ja sosiálahoahppu	82	30,5	22	13,4	11	23,2
Media- ja kommunikašuvdna	25	28	8	16	12	36
Luondudoallosuorgi	39	15,4	15,4	15,4	2,6	51,3
Restauranta- ja biebmooahppu	39	30,8	17,9	12,8	7,7	30,8
Bálvalus ja johtalus	16	12,5	43,8	6,3	.	37,5
Tekniikka ja industriija buvttadeapmi	107	16,8	15,9	20,6	2,8	43,9

- \* Oahppit molssaevttolaš oahpus leat maid mielde dás
  - \*\* Čadahan oahpu mearkkaša ahte oahppi/oahpahalli lea ceavzán buot jagiid joatkkaskuvllas, mainna oažžu duodaštusa dahje fága-/sváinnasreivve
  - \*\*\* Sámedikkiealáhusdoaimmaid doarjaortnegat. SED-guovlluid juohkin 1.1 2012 lea vuoddun.
  - \*\*\*\* Guovlu davábealde Sáltoduoddara mii ii leat Sámedikki ealáhusdoaimmaid doarjaortnegiid sisskobealde.
- Gáldu: Oahpusstatistihkka, Statistihkkalaš guovddášdoaimmahat

### **Govvus 9.5 Oahppilit\* geat lea álگان juktaskuvlii, álgu dássái čakčat 2009, ja mii lea bohtus vitta jagi maññil, orrunbáikeektui. Proseantat**



### **Tabealla 9.8 Mánáidgárddit main lea sámegielválaldat ja mánáidlohku geat vuostáiválde válaldaga 2005-2014**

Jahki	2005	2006	2007	2008	2009	2010	2011	2012	2013	2014
Sámegielválaldat mánáidgárddit oktiibuot	64	67	56	60	71	67	61	63	52	58
Mánáidlohku:	925	975	956	940	883	817	823	826	822	815
Sámi mánáidgárddit ja sámegiellossodagat dárogielat mánáidgárddiin	46	47	40	41	37	37	33	30	30	31
Mánáidlohku:	882	929	925	905	789	758	728	660	669	688
Dárogielat mánáidgárddit main lea eará sámegielválaldat	18	20	16	19	34	30	28	33	22	27
Mánáidlohku	43	46	31	35	94	59	95	166	153	127

Gáldu: Sámediggi

**Tabealla 9.9 Galle oahppi geain sámegiella lea 1. dahje 2. giellan.  
Vuodđoskuvla golggotmánu 1. beaivvi. Miehtá riikka. 2006-2014**

	2006*	2007*	2008*	2009*	2010*	2011*	2012*	2013*	2014*
Oahppi oktiibuot ***	619 038	616 388	614 033	613 928	614 020	614 413	614 894	615 327	618 996
Oahppit geain sámegiella lea oahpahusgiella** oktiibuot	991	938	940	924	893	855	873	822	812
Oahppit geain davvisámegiella lea 1.giellan	971	984	997	964	928	895	879	877	878
Oahppit geain davvisámegiella lea 2.giellan*	1 508	1 370	1 342	1 194	1 145	1 092	1 054	1 070	1 065
Oahppit geain julevsámegiella lea 1. giellan	31	25	27	26	29	25	30	19	22
Oahppit geain julevsámegiella lea 2.giellan*	46	54	50	55	68	47	68	74	77
Oahppit geain lullisámegiella lea 1.giellan	18	16	19	20	18	20	21	20	15
Oahppit geain lullisámegiella lea 2.giellan*	98	89	82	77	72	74	74	66	59

\* Sámegiella nubbingiellan sisttisoallá ohppiid, geat čadahit dássi1-4 ja dássi 1-7 sámi oahppoplána vuodul.

\*\* Oahppit, geain sámegiella lea oahpahusgiella, ožžot buot oahpahusa sámegielli. Dat guoská ohppiide geat leat sámi hálddašanguovllu siskkobeale

\*\*\* 2011/2012 skuvlajagi rájes leat earenoamášskuvllat ja dábálašskuvllat časkon oktii vuodđoskuvlastatistihkas.

Gáldu: Oahpahasstátistihka, Statistihkalaš guovddášdoaimmahat

**Tabealla 9.10 Ohppiidlohku geain sámegiella lea joatkkaskuvlla  
fágasuorggis, juhkkjuvvon fylkkaid mielde gos lea eambo  
go vihtta oahppi. 2009-2014**

	Skuvlajahki 2009/2010			Skuvlajahki 2011/2012			Skuvlajahki 2012/2013			Skuvlajahki 2013/2014			Skuvlajahki 2014/2015		
	1.gie llan	2.gie llan	Oktiibuot	1.gie llan	2.gie llan	1.gie llan	2.gie llan	Oktii buot	1.gie llan	2.gie llan	1.gie llan	2.gie llan	Oktii buot	1.gie llan	2.gie llan
Miehtá riikka	215	154	369	267	206	473	236	180	416	243	209	452	205	244	449
Finnmárku	180	103	283	249	135	384	212	120	332	199	157	356	179	178	357
Tromsa	10	30	40	11	43	54	18	35	53	18	24	42	18	30	48
Nordlándá	21	7	28		16	16		5	18	21	16	37		20	20
Davvi-Trøndelaga		8	8		7	7			6		5	5		8	8
Mudui	4**	6	10	7*	5	12	6**	10**	10	5**	7	12	8*	8	16

\*Mudui riikkij gullet maid Nordlándá ja Davvi-Trøndelaga

\*\*Mudui riikkij gullá maid Davvi-Trøndelaga

\*\*\*Mudui riikkij gullá maid Nordlándá

Gáldu: Oahpahasdirektoráhtta

**Tabealla 9.11 Gaskamearálaš dienas ja vearru17 jahkášaš ja boarrásiid ássiin. Miehtá riikka ja Norggas davábealde Sáltoduoddara, 2013**

	<b>Miehtá riikka</b>	<b>SED-guovlut*</b>	<b>Eará guovllut**</b>
Bruttodienas	407 100	334 800	378 700
–Persovdnasisaboahu bálká	291 600	220 000	273 000
–Persovdnasisaboahu penšuvdna	71 800	85 600	74 600
–Ealáhusisaboahu	19 400	16 500	16 300
–Reanttut ruhtabidju	6 500	4 900	5 200
–Vuostáiváldán oasusvuotittu***	9 200	4 300	4 200
Sisaboahu geasus	108 800	99 200	106 900
–Unnimus geasus	65 300	63 600	66 200
–Reanttut vealggis	26 800	24 800	24 700
–Vuolláibáza ealáhusas, oktan ovddit jagiid	4 500	2 500	2 600
Allavearrovuoddu	380 700	323 400	362 300
Dábálaš sisaboahu maŋŋil earenoamáš gessosa	298 000	232 000	268 900
Supmi dássejuvvon vearru****	103 300	66 200	87 900
Dán oasis****:			
Allavearru	5 900	2 300	3 800
Oktasašvearru	35 000	25 900	31 000
Álbmotoaju miellahttomáksu	27 800	25 700	25 600
Ássiid lohku geat leat 17 jagi ja boarrásit	4 050 272	45 546	254 547

\* Sámedikki ealáhusdoaimmaid doarjjaortnegat. SED-guovlluid juohkin 1/1-2013 lea vuoddu dás.

\*\* Guovlu davábealde Sáltoduoddara mat eai gula Sámedikki ealáhusdoaimmaid doarjjaortnegiid siskkobeallai.

\*\*\* Sihke veargeatnegas ja vearohis oasusvuoiu

\*\*\*\* Supmi dássejuvvon vearus ( oktan opmodatvearuin) lea vuoliduvvon veargeossosiin, ja muhtin veartut ges leat ovdal go veargegeasus lea gesson.

Gáldu: Persovnnaid vearrostatistihkka, Statistihkalaš guovddášdoaimmahat

## Tabealla 9.12 Barggahuvvon olbmot 15-74 jagi\*, sohkaheali ja ealáhusaid vuodul. Norggas davábealde Sáltoduoddara. 4. kvartála

	2009		2014			2009		2014	
	Oktiibuot	Oktiibuot	Dievddut	Nissonat		Oktiibuot	Dievddut	Nissonat	
<b>SED-guovlu** oktiibuot</b>	27 088	27 003	14 718	12 285	100,0	100,0	100,0	100,0	
01-03 Eanandoallu, vuovdedoallu ja guolásteapmi	2 956	2 516	2 117	399	10,9	9,3	14,4	3,2	
05-09 Ruvkedoaima ja roggan	337	440	399	41	1,2	1,6	2,7	0,3	
10-33 Industriija	1 544	1 924	1 495	429	5,7	7,1	10,2	3,5	
35-39 Elektrisitehta, čáhci ja čorgen	403	412	360	52	1,5	1,5	2,4	0,4	
41-43 Huksen- ráhkadusoaima	2 377	2 473	2 320	153	8,8	9,2	15,8	1,2	
45-56 Gálvogávpáseapmi, hotealla ja restaurántadoaima	5 259	5 092	3 145	1 947	19,4	18,9	21,4	15,8	
58-63 Diehtjoohkin ja kommunikašuvdna	340	328	205	123	1,3	1,2	1,4	1,0	
64-66 Ruhtadeapmi ja dáhkádus	141	108	59	49	0,5	0,4	0,4	0,4	
68-82 Fitnodatlaš bálvalusoaima, opmodatdoaima	1 567	1 645	944	701	5,8	6,1	6,4	5,7	
84 Almmolaš hálddašeapmi, suodjalus ja sosiáladáhkádus	2 061	2 067	1 121	946	7,6	7,7	7,6	7,7	
85 Oahpahus	2 667	2 586	843	1 743	9,8	9,6	5,7	14,2	
86-88 Dearvašvuoda- ja sosiálabálvalusat	6 451	6 354	1 219	5 135	23,8	23,5	8,3	41,8	
90-99 Eará sosiála ja persovnnlaš bálvalusat	811	914	407	507	3,0	3,4	2,8	4,1	
Ii diedihuvvon	174	144	84	60	0,6	0,5	0,6	0,5	

\* 2005 rájes vuoliduvvui vuolimus ahkemearri 16 jagis 15 jahkái, go galgá sáhttit rehenastot barggahusas, gaskariikkalaččat ávžžuhusaid vuodul. Ahkedefinišuvdna maid rievdaduvvui seammás; ahki jagi loahpas rievddai ahki referánssaigodaga lohppii.

\*\* Virkeomrádet for Sametingets tilskudsordninger til næringslivet. Inndeling av STN-området per 1/1-2012 er lagt til grunn.

\*\*\* Guovllut davábealde Sáltoduoddara mat eai leat Sámedikki ealáhusdoaimmaid doarjjaortnegiid siskkoabealde.

Gáldu: Registrerema vuodul barggahusstatistihka, Statistihkalaš guovddášdoaimmahat

## Tabell 9.13 Doaimmat ealáhusguvllot ja joavkosturrodad bargi ektui. SED-guovlun, ođđajagimánu 1. beaivvi 2015.

	Fitnodagat oktiibuot	Bárgiit oktiibuot	Sturrodad bargiid ektui						
			Bargi haga	1-4 bargi	5-9 bargi	10-19 bargi	20-49 bargi	50-99 bargi	100-249 bargi
Oktiibuot	6 933	19 497	4 206	1 656	546	299	171	49	6
Eanadoallu, vuovdehommát, guolásteapmi	2 137	761	1 824	283	17	8	5	-	-
Ruvkehommát	25	211	10	8	3	2	1	-	1
Industriija	289	1 644	154	66	27	17	16	7	2
Elrávdnji, gassa, lievla ja Čáhcefiervrideame	26	158	5	11	7	1	2	-	-
Čáhece,bohcei ja buhtistan	44	209	20	10	6	4	4	-	-
Huksen ja huksensadji doaimmat	677	1 636	357	203	77	30	8	2	-
Gávpášeapmi ja biilladivvun	570	1 816	215	201	101	51	2	-	-
Fievrrideapmi ja rájjan	342	918	159	132	25	15	11	-	-
Idjadan- ja bálvalandoaimmat	213	543	115	60	21	12	5	-	-
Diehtjoohkin	104	250	67	26	7	2	1	-	1
Ruhta- ja dáhkádus	22	62	5	13	3	1	-	-	-
Gálvuojodu ja opmodat vuovdin	395	187	318	67	9	-	1	-	-
Fága-, duotkan- ja tehnikkalaš doaimmat	300	339	190	88	17	4	1	-	-
Hándal doaimmat	239	798	151	50	14	13	8	3	-
Almmolaš hálddehus, suodjalus oadjoarjagi	180	1 263	18	79	36	37	9	1	-
Oahpahus	221	2 358	65	55	39	19	30	12	1
Dearvašvuoda- ja sosiálabálvalusa	697	5 779	245	175	111	77	64	24	1
Kultuvra-, guoimuheapmi-, ja astoáigi	251	276	180	55	10	4	2	-	-
Eará fáladagat	192	287	101	72	16	2	1	-	-
Ii diedihuvvon	9	2	7	2	-	-	-	-	-

Gáldu: Registrerema vuodul barggahusstatistihka, Statistihkalaš guovddášdoaimmahat

**Tabella 9.14 Boazologu gidđaealus 31.3\*, ealáhusgovlut. Guohtunjáhkki  
2002/2003 – 2014/2015**

	2002/ 2003	2004/ 2005	2006/ 2007	2008/ 2009	2009/ 2010	2010/ 2011	2011/ 2012	2012/ 2013	2013/ 2014	2014/ 2015**
Olles rikka	210 075	234 608	243 251	248 522	254 384	251 071	258 360	246 262	231 929	211 206
Nuorta Finnmárku	63 389	78 332	83 982	86 315	88 868	87 283	83 957	74 454	69 103	65 504
Buolbmát - Várjjat	21 623	24 664	25 227	24 885	27 325	28 078	27 212	23 776	23 111	23 751
Karášjohka	41 766	53 668	58 755	61 430	61 543	59 205	56 745	50 678	45 992	41 753
Oarjje Finnmárku	84 214	92 714	94 262	96 009	98 548	97 957	107 055	105 092	95 838	79 899
Troms	9 922	11 272	12 046	12 226	12 094	11 674	12 820	12 955	12 317	11 653
Nordland	13 993	14 142	14 557	15 101	15 667	14 529	14 878	14 318	14 644	14 465
Nord-Trøndelag	12 936	12 377	12 483	12 856	13 281	13 529	13 930	14 074	14 130	14 031
Sør-Trøndelag/Hedmark	13 432	13 616	13 376	13 691	13 821	13 840	13 662	12 977	13 005	13 014
Tamreinlagene	12 189	12 155	12 545	12 324	12 105	12 259	12 058	12 392	12 892	12 640

\* 31. mars benyttes fordi 1. april er fristen for å gi melding om reindriften det siste driftsåret til distriktsstyret.

\*\* Ukorrigerte tall.

Kilde: Reindriftsforvaltningen

**Tabealla 9.15 Sámediggeválgá 2013. Dohkkehuvvon jienat,  
bellodaga/válgalistu ja válgabiire vuodul**

Bellodat/válgalistu	Miehtá riikka	Valgkrets						
		1. Nuorta	2. Ávjo- vári	3. Davvi	4. Gáisi	5. Viesttar meara	6. Lullisá mi	7. Lulli- Norga
Oktiibuot	9 919	1 640	2 676	1 444	1 414	912	593	1 240
NSR Norgga Sápmelaččaid Riikasearvi	2 397	-	580	231	526	460	176	424
Guovddášbellodat	471	107	65	78	123	45	53	-
Sámeálbmotbellodat	184	-	99	-	-	-	-	85
Bargiidbellodat	2 093	497	360	306	339	198	159	234
Árja	1 145	291	487	135	149	-	-	83
Ovddádusbellodat	888	137	151	263	167	78	-	92
Olgeš	696	143	112	121	110	131	-	79
Fdáloniid listu	264	-	264	-	-	-	-	-
Johttisápmelaččaid listu	331	-	331	-	-	-	-	-
Risttalaš Álbmotbellodat	45	-	45	-	-	-	-	-
Davvikalkalohttaálbmot	431	-	-	310	-	-	-	121
Áarjel-Saemiej Gielh (ÅaSG)	205	-	-	-	-	-	205	-
Gurut	50	-	50	-	-	-	-	-
NSR ja Sámeálbmot bellodaga oktasašlistu	465	465	-	-	-	-	-	-
Ealáhus ja luonddu / Næring og natur	132	-	132	-	-	-	-	-
Sámit lulde	122	-	-	-	-	-	-	122

Gáldu: Válgastatistihkka, Statistihkalaš guovddášdoaimmahat.



**Tabealla 9.16 Sámediggeválgá 2013. Válljejuvvon áirasat, bellodaga/válgalistu , sohka-beali ja válgabiire vuodul.**

Válgabiire	Oktiibuot		Bellodat/válgalistu				Bellodat/válgalistu				Olgeš	
	Oktiibuot	Nissonolbmot	Bb		NSR		ÁRJA		Ovddádusbellodat		Oktiibuot	Nissonolbmot
Miehtá riikka	39	20	10	4	11	6	4	2	2	1	2	1
1. Nuorta	6	3	2	1	-	-	1	-	-	-	1	1
2. Ávjovári	8	5	2	1	2	1	2	2	-	-	-	-
3. Davvi	5	2	1	-	1	1	-	-	1	-	-	-
4. Gáisi	6	3	2	1	2	1	1	-	1	1	-	-
5. Viestarmeara	4	2	1	1	2	1	-	-	-	-	1	-
6. Lullisám i	4	1	1	-	1	-	-	-	-	-	-	-
7. Lulli-Norgga	6	4	1	-	3	2	-	-	-	-	-	-
	NSR/SaB OI		JOHT		DAVVIK		S		ÁSG		DÁLONIID	
Miehtá riikka	2	1	1	-	3	2	1	1	2	1	1	1
1. Nuorta	2	1	-	-	-	-	-	-	-	-	-	-
2. Ávjovári	-	-	1	-	-	-	-	-	-	-	1	1
3. Davvi	-	-	-	-	2	1	-	-	-	-	-	-
4. Gáisi	-	-	-	-	-	-	-	-	-	-	-	-
5. Viestarmeara	-	-	-	-	-	-	-	-	-	-	-	-
6. Lullisám i	-	-	-	-	-	-	-	-	2	1	-	-
7. Lulli-Norgga	-	-	-	-	1	1	1	1	-	-	-	-

\* Bb (Bargüdbellodat), NSR (Norgga Sámiid Riikasearvi), O (Olgeš), NSR/SaB OI (Norgga Sámiid Riikasearvi ja Sámeálbmotbellodaga Oktasaálistu), JOHT (Johtisápmelaččaid listu), DAVVIK (Davvikaallohttaálbmot), SL (Sámit lulde) og ÁSG (Áarjel-Saemiej Gielh (ÁaSG) DÁLONIID (Dáloniid listu).  
Gáldu: Válgastatistihkka, Statistihkalaš guovddášdoaimmahat.