

3 Miljø- og ressursforvaltning i samiske områder

Kommentarer til utvalgt statistikk innen rovdyrforvaltning nasjonalt og for ressursforvaltning på Finnmarkseiendommen

Ole-Bjørn Fossbakk, cand.Polit. Universitet i Tromsø

Sammendrag

Naturbruk er sentralt i samisk kultur og samfunn. Samiske primærnæringer har særlige utfordringer knyttet til tap av beitedyr til rovdyr. Bønder og reineieres tap er langt større enn hva de får økonomisk kompensasjon for fra staten. Det store tapet av både rein og sau på beite oppfattes for mange som så problematisk at de vurderer å legge ned sine bruk. Mange opplever at rovviltforvaltningen tar parti i en rovdyrpolitikk som favoriserer rovdyrstammen. Dette kommer for en stor del av at tiltakene som foreslås for å hindre konflikt, oppleves som lite realistiske. For mange framstår økt uttak av rovdyr som den eneste effektive løsning. Forvaltningen på sin side ønsker å framstå som troverdig, og det satses mye på å øke kunnskapsgrunnlaget gjennom forskning og overvåking av rovdyrbestanden.

Finnmarkseiendommen er et nytt regionalt forvaltningsorgan. Erfaringer fra de første årene viser at Finnmarkseiendommen må finansiere driften gjennom egne inntekter som staten tidligere bidro til. De største inntektene kommer fra gebyrer for festekontrakter og salg av mineraler. Lokale forvaltningsorganisasjoner har fått økt forvaltningsavgift til Finnmarkseiendommen samt at de må bekoste laksetrapper og lignende over eget budsjett. Rypefangsten har gått kraftig ned de siste årene, trolig som følge av nedgang i smånagerbestanden og høyt jaktpress over lengre tid i mange områder. Finnmark er størst på sjølaksefiske på landsbasis, og dette utgjør fremdeles en viktig næringsinntekt for mange. Naturbruk står ennå sentralt i Finnmark, men kampen om arealene spisser seg til. Den økte globale etterspørselen etter mineraler har medført et økt krav om at industriutviklingen av de geologiske ressursene må skje raskere. I dette ligger et potensial for arealkonflikter mellom tradisjonelt baserte næringer og gruveindustri. Samene er et urfolk med rettigheter fundamentert i internasjonale konvensjoner. Rettighetssituasjonen i Finnmark er under utredning. Dette må bergverksindustrien og andre aktører forholde seg til.

3.1 Innledning

Mandatet for denne artikkelen er å kommentere utgitt statistikk som kan belyse miljø- og ressursforvaltning i samiske områder. Det er valgt å fokusere på to aktuelle forhold. Det ene er rovviltforvaltningen i hele det samiske området, og det andre gjelder natur- og ressursforvaltningen på Finnmarkseiendommen. Rovviltforvaltningen har vært et aktuelt tema over lang tid fordi den direkte angår primærnæringsutøvere. Primærnæringene står fremdeles sterkere blant den samiske befolkningen enn tilfellet er for landsgjennomsnittet for øvrig (samediggi.no, Andersen 2008). Finnmarkseiendommen (FeFo) er valgt ut fordi den representerer en nyskaping innen areal-, ressurs-, og miljøforvaltning styrt av befolkningens egne representanter fra Sametinget og Finnmark fylkesting. FeFo har som ett av sine lovfestede formål å sikre det materielle grunnlaget for samisk kultur.

3.1.1. Samiske tall forteller om hva og hvor?

Samiske områder defineres av SSB som sammenfallende med Sametingets fond for tilskuddsordninger for næringsutvikling (STN¹), tidligere kjent som Sametingets næringsfond. Forrige utgivelse i denne serien, Samiske tall forteller II, kapittel 3 *Primærnæringene reindrift, jordbruk og fiske*, legger områdene i STN til grunn (Andersen 2008). Geografisk er dette de kommuner og deler av kommuner nord for Saltfjellet som frivillig definerer hele eller deler av kommunen som samisk og selv har søkt om opptak i STN. Når det gjelder tall fra SSB om ressurs- og miljøforvaltning på Finnmarkseiendommen, skilles det ikke mellom samiske/ikke-samiske områder. Sørsameområdet er ikke med i STN og har dermed ikke vært inkludert i samisk statistikk fram til i dag. Imidlertid dekkes sørsamisk reindrift av tall fra rovviltforvaltningen. Det er rovviltforvaltningen selv eller andre på oppdrag fra forvaltningen som i hovedsak samler inn data og utarbeider tallmaterialet.

Tall fra rovviltforvaltningen er vanligvis ikke inkludert i samisk statistikk², men er svært relevante og berører viktige samiske næringer som reindrift og jordbruk /næringskombinasjoner i rovviltforvaltningsregioner (se appendiks 2) fra Finnmark til Hedmark. Tallene for sauenæringen i denne presentasjonen fokuserer på Nordland, Troms og Finnmark. Her kommenteres ikke all relevant statistikk, men det gis et utvalg som dekker noen sentrale utviklingstrekk ved rovdyrforvaltningen, rovdyrpolitikken og det store folkelige engasjement som kommer til uttrykk i massemedia og gjennom organisasjoner. I dette ligger også et forsøk på å skissere sentrale begreper i rovdyrforvaltningen og hvordan denne er organisert.

¹ Se appendiks 1 for oversikt

² Samisk statistikk 2010 (NOS – Norges offisielle statistikk)

http://www.ssb.no/emner/00/00/20/nos_samer/nos_d437/nos_d437.pdf

3.1.2 Kommentar til tilgjengelig statistikk – metode og utilgjengelighet

Rovviltforvaltningen er et særlig komplekst system med mange nivåer og organisatoriske enheter med forskjellige formål og ansvarsområder (se appendiks 3 for modell). Offentliggjort informasjon om rovviltforvaltningen og forskning på rovvilt er i dag spredt på flere forskjellige nettsteder. Innen rovviltforvaltningen foreligger det få ferdige statistikker som umiddelbart kan kommenteres, og det er et problem å skaffe en dekkende og samlet oversikt over tilgjengelig og gyldig tallmateriale. Det er ikke publisert en felles oversikt over statistikk på nett om sentrale områder innen rovviltforvaltningen. Direktoratet for naturforvaltning har imidlertid en god nettside – Rovviltportalen.no – som gir en generell oversikt over forvaltningssystemet.

For tallmateriale henvises publikum i stedet til Rovbase 3.0 – en interaktiv database som blant annet inneholder talldata om dokumentert død eller antatt død rein og sau funnet i marka, samt omsøkt og faktisk utbetalt erstatning. Det påpekes også av forvaltningen selv at antall dokumenterte dyr døde på beite er langt lavere enn antall dyr det er utbetalt sannsynlighetsberegnet erstatning for. I Rovbase 3.0 lar det seg likevel ikke gjøre å få antall faktisk dokumenterte tilfeller fram i samme kurve som omsøkte og faktisk erstattede dyr, selv om det finnes slike framstillinger hos fylkesmannen (se diagram side 7 og 8).

Rovbase 3.0 overlater til brukeren å velge de data han eller hun ønsker. Men det er få kombinasjonsmuligheter og ingen direkte tilgang til grunnlagsmaterialet. Tall om tamrein ble tilsendt på forespørsel til bruk i dette kapitlet. Dersom brukeren ønsker å se utviklingen i erstatning over tid, for eksempel fra 2005–2010, får man i tabellen opp data som presenterer totaltall for hele perioden uten å få de enkelte år oppgitt. Når det velges 'vis som graf', får man derimot en kurve med årstall angitt. Sammenhengen mellom tabelldata og grafisk framstilling henger derfor ikke helt sammen. Når det så er ønskelig å få en oversikt over erstatninger for flere fylker, men ikke alle fylker og årstall, lar det seg ikke gjøre. Riktig nok poengterer rovbasen at data kan løftes ut i excel for videre behandling. Det finnes pr. dags dato ikke tilgjengelige tabeller for sauetap, mens det for rein foreligger gode tabeller som i dag kan fås på forespørsel. Konklusjonen er at brukergrensesnittet for Rovbase 3.0 kan gjøres mer allment tilgjengelig, selv om den ikke er laget for å være et analyseverktøy.

Kommentarene i kapitlet tar derfor utgangspunkt i statistikk om sau utarbeidet av fylkesmennene eller statistikk for rein framstilt av undertegnede ved hjelp av Rovbase 3.0. (rovbase.no).

Finnmarkseiendommen har lagt ut noe statistikk og resultatregnskap i årsmeldingen for 2009. For statistikk innen jakt og fiske henvises publikum til Statistisk sentralbyrå. Regnskapstallene er å finne som saksdokumenter til styremøtene, også lagt ut på nett, men ikke umiddelbart tilgjengelige. I aktivitetsregnskapet for 2010 er inntektsgrunnlaget spesifisert. Men hvor mye av salgsinntektene på kr 76 671 390 i 2009 tjente Finnmarkseiendommen på salg av fiske- og jaktkort, mineraler og eiendommer? Alle slike opplysninger kunne for enkelhetens skyld sammenfattes og legges ut i en tallbank. Fordelen for Finnmarkseiendommen er at den kan kommentere inntektene direkte og hvordan disse fordeles på direkte og indirekte driftskostnader. Det er bra at statistikken er å finne hos Statistisk sentralbyrå, men FeFo kan med fordel publisere noen av diagrammene i en egen statistikkbank slik at mellomleddene mellom publikum og organisasjon blir færre. Som

påpekt av Nygaard og Josefsen (2010) vil FeFo, som et framtidig maktorgan i Finnmark, “måtte akseptere at det er en sterk offentlig interesse for virksomheten”.

Det betyr for Fefo, og for den saks skyld også for rovviltforvaltningen, å legge til grunn et tilgjengelighetsprinsipp i kommunikasjonen med publikum heller enn en minimumsstandard.

Dette kapitlet aktualiserer også den sosiale og kulturelle kontekst statistikken belyser. Både rovviltforvaltningen og Finnmarkseiendommen er synlige aktører i media og svært viktige for publikum. Jeg har derfor tatt utgangspunkt i noen relevante medieoppslag fra nrk.no og avisa Nordlys. Disse er analysert som skriftlige kilder og en form for kommunikasjon, og bør betraktes som debattinnlegg og ikke nødvendigvis personers eller organisasjoners endelige standpunkter.

3.2 Rovviltforvaltning

3.2.1 Formålet med rovviltforvaltningen

Rovviltforvaltningen skal i praksis balansere flere hensyn: sikre en levedyktig stamme av rovdyr og ivareta bønder og reindriftsutøveres interesse i å hindre at beitedyr blir tatt av rovdyr. Virkemidler defineres som å skulle være “forebyggende og konfliktdempende”. Det vil si at man erkjenner relasjonen mellom rovdyr og beitedyr som en konflikt.

Rovviltforvaltningen berører hele det samiske området fra Finnmark sør til Hedmark³. Dette tilsvarer rovviltforvaltningsregionene 5, 6, 7 og 8⁴ bestemt av Stortinget. For ordens bør skyld det nevnes at sørsameområdet ikke omfatter Møre og Romsdal, som er en del av viltforvaltningsregion 5.

3.2.2 Hvordan ser organiseringen av forvaltningen ut?

Rovdyrforvaltningen⁵ er et statlig ansvar, og rovdyrpolitikken fastsettes av regjeringen. *Miljøverndepartementet* har det overordnede ansvar for all viltforvaltning gjennom budsjett, lovverk og langtidsplanlegging. Dette innebærer å iverksette politiske målsettinger for rovviltforvaltningen og å utnevne de regionale rovviltnemndene. Departementet er følgelig ankeinstans for vedtak fattet av nemndene. *Direktoratet for naturforvaltning* (DN) er underlagt departementet og er den sentrale faginstansen for viltforvaltning. DN er rådgivende organ for MD og har ansvar for saksbehandling etter gjeldende lovverk samt forskning og formidling av kunnskap og informasjon innen feltet. *Rovviltnemndene* er krumtappen i den regionale rovviltforvaltningen. Nemndene har hovedansvaret for gjennomføring av nasjonal politikk og forvaltningen av rovvilt i sin region. Nemndene utarbeider en regional

³ NOU 2007: 14 Samisk naturbruk og rettsituasjon fra Hedmark til Troms
Bakgrunnsmateriale for Samerettsutvalget

⁴ Stortingsmelding nr. 15 (2003–2004): *Rovvilt i norsk natur*. Region 5. Hedmark, Region 6. Trøndelagsfylkene og Møre og Romsdal, Region 7. Nordland, Region 8. Troms og Finnmark
Se også appendiks 2.

⁵ Se www.rovviltportalen.no for detaljert oversikt.

forvaltningsplan for rovvilt, og har ansvaret for prioritering av forebyggende og konfliktdempende virkemidler, samt ansvaret for de ulike såkalte jakt- og fellingsregimer for rovvilt i regionen. *Fylkesmennenes* (FM) miljøvernavdeling er sekretariat og rådgivende organ for rovviltneimnda. *Statens naturoppsyn* (SNO) gjennomfører det praktiske feltarbeidet og foretar undersøkelser av rovviltskader på beitedyr, overvåker og beskytter rovviltbestanden mot miljøkriminalitet.

3.2.3 Forebyggende og konfliktdempende virkemidler

Konflikter oppstår mellom husdyr og rovvilt og mellom tamrein og rovvilt i den forstand at rovdyr angriper og/eller dreper tamdyr på beite. Av husdyrartene er det stort sett sau som tas av rovdyr. Bønder og reineiere kan søke om støtte til å iverksette forebyggende tiltak mot rovdyrangrep. For bønder kan dette være gjerding, å opprette beredskapsarealer dyrene kan flyttes til ved hyppige rovdyrangrep, og såkalt tidlig nedsanking av dyr fra beite, noe som betyr å hente dyrene inn fra beite før seinsommeren, da enkelte rovdyrarter er spesielt aktive. Dette har vist seg å være et spesielt godt tiltak mot angrep fra jerv. For tamreineiere kan det være å flytte flokken til andre områder og å fore rein i områder med store tap til rovdyr. For både saue- og tamreineiere kan også gjeting i forskjellige varianter vurderes som gode tiltak som utløser eventuell støtte.

3.2.3.1 Erstatninger – dokumentert og skjønnsmessig tap

Av særlig konfliktdempende midler er utbetaling av erstatning for sau eller rein som er tapt til rovdyr. Dersom det fullt ut kan dokumenteres at bjørn, gaupe, jerv eller ørn har tatt beitedyr, utbetales full erstatning. Dersom dyr dør uten at kadaveret kan finnes eller det kan fastsettes dødsårsak, kan det vurderes skjønnsmessig erstatning. Med skjønnsmessig menes det at det er *sannsynlig* at tap er forårsaket av rovdyr, etter en *totalvurdering* av en rekke faktorer. Dette kan være nærvær av rovdyr og tidligere tap av beitedyr i området. Dette betyr i praksis at faktisk utbetalt erstatning er langt lavere enn antall innkomne søknader skulle tilsi, men samtidig langt høyere enn det som faktisk kan dokumenteres.

3.2.4 Andre forklaringer på høyt oppgitt rovdyratap – stimulerer erstatningsordningen for rovviltskader høye reintall?

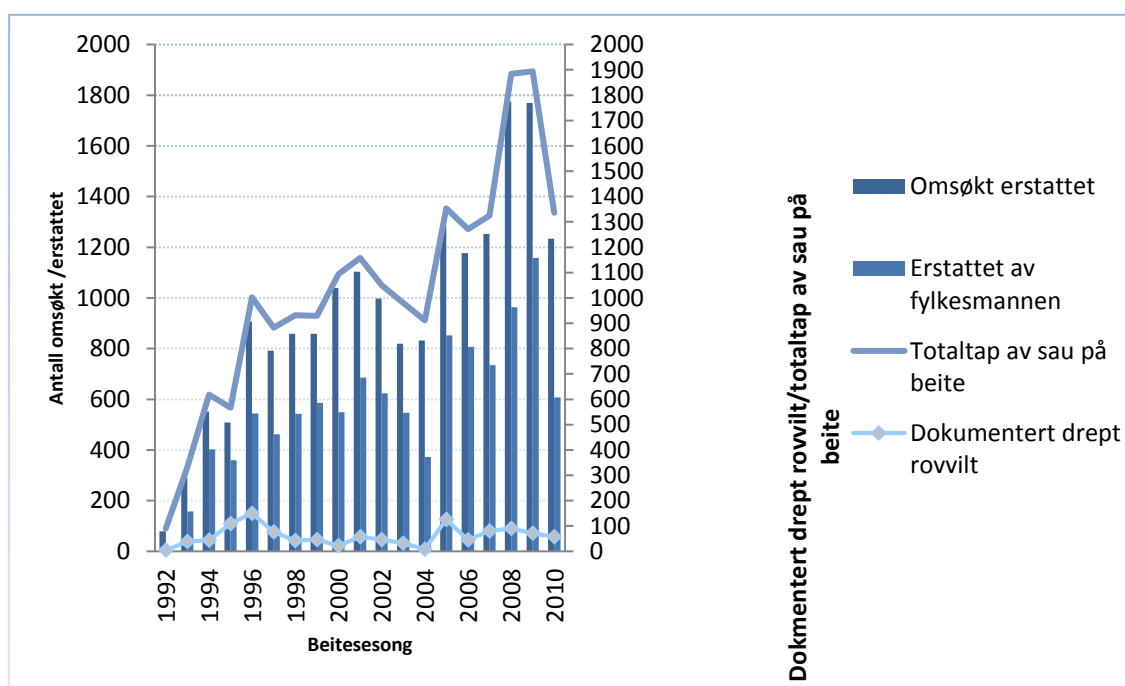
Næss et al (2010) hevder at økonomiske erstatningsordninger kan være med på å bidra til at reintallet holdes høyt. Det ligger et insentiv i selve erstatningsordningen til å rapportere høye tapstall og samtidig beholde en stor flokk. Å ha en stor flokk gjør det mulig å rapportere om høye tapstall samtidig som slaktingen kan holdes på et minimum. Det antatt døde dyret gjøres om til kapital og gir dermed høyere inntekt enn ordinær slaktning ville gjort. Insentivene til å øke produksjonen av reinkjøtt for å få ned reintallet har derfor begrenset virkning fordi det for reneiere er mer lønnsomt å ha en stor flokk.

3.2.5 Sauerstatning – økning i antall dokumenterte drap av sau

Når det gjelder sauerstatning, er det valgt statistikk fra Finnmark, Troms og Nordland. Dermed vil den dekke majoriteten av norske samer som driver ulike former for jordbruk og kombinasjonsbruk som involverer sauehold. En viktig forskjell i beregningen av erstatning sammenlignet med reindrift er at det føres tall over hvor mange sauer og lam som slippes ut på beite.

Statistikk for erstatning av sau drept av rovvilt⁶ i Finnmark synliggjør det omtalte forholdet mellom antall faktiske søknader, dokumenterte drap og faktisk utbetalt erstatning. For 2008 kan det dokumenteres tap i underkant av hundre sau til rovdyr, mens den skjønsmessige erstatningen er satt til i overkant av 800 dyr.

Figur 3.1 Erstatning for sau drept av fredet rovvilt i Finnmark 1992–2009



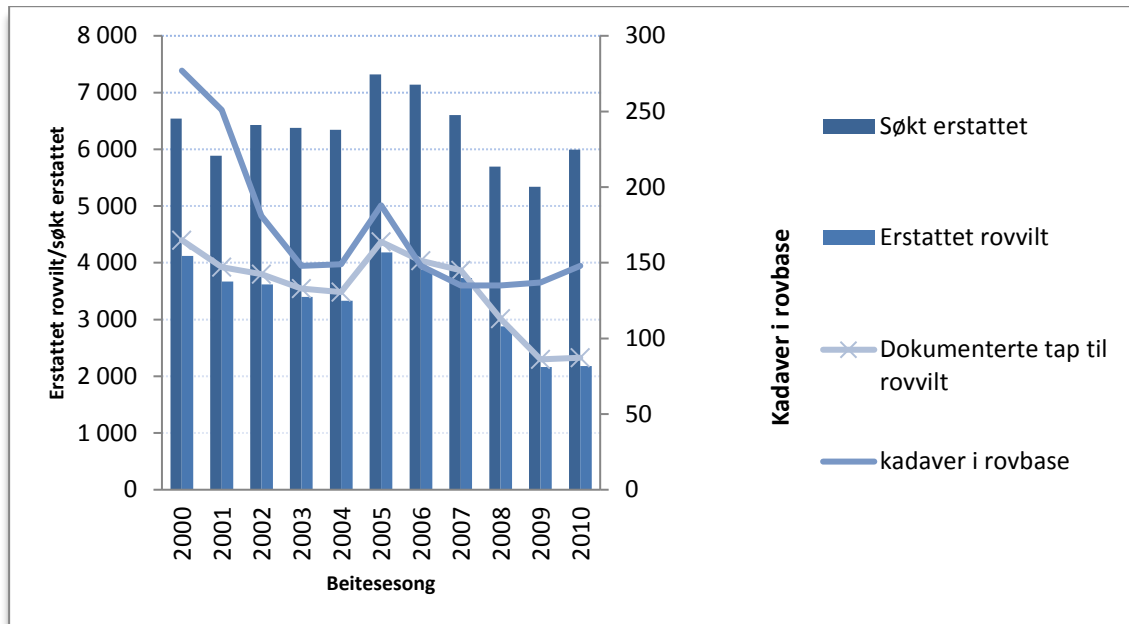
Figuren viser for øvrig at det var en jevn økning i antall omsøkte tap i tidsrommet 2000–2001, mens det var en svak nedgang fram til 2004. I årene 2005–2007 har antallet tap steget. I 2008–2009 økte omsøkte tap i Finnmark, mens antallet omsøkte tap gikk ned på landsbasis i perioden 2008–2010. Dette skyldes ifølge direktoratet⁷ færre dokumenterte tilfeller. Når det gjelder Troms derimot, har antallet omsøkte tap og faktisk erstatning vist en fallende tendens siden 2005, men har igjen økt noe siste året. Den skjønsmessige erstatningen har økt noe, og en økning i antall rovdyr det siste året øker sannsynligheten for at disse er synderne. I Troms og Finnmark har man altså ikke klart å overholde det antall jerv sin er fastsatt i de nasjonale

⁶ Fylkesmannen i Finnmark

⁷ <http://www.rovviltportalen.no/content/500041279/Jerv-og-gaupe-tar-mest-sau>

bestandsmålene, noe som betyr at det vært en økning i bestanden av jerv og gaupe i denne regionen.

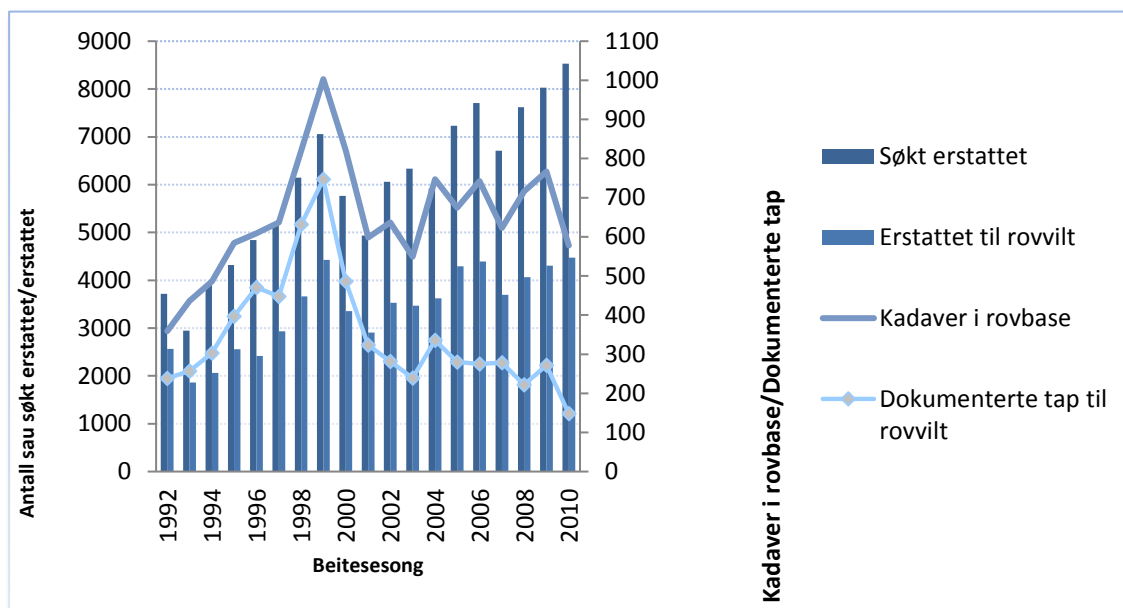
Figur 3.2 Erstatning for tap av sau til fredet rovvilt 2000–2008 Troms



Når det gjelder Nordland, meldte NRK om ”Rekordlave sauetap til fredet rovvilt” i oktober 2010. Dette stemte delvis med realiteten. Da erstatningsoppgjøret skulle holdes, viste det seg at antall omsøkte tap var gått opp, mens antallet undersøkte og dokumenterte tap gikk ned. Av kommunene i Nordland som har størst tap det siste året, er Hattfjelldal med et tap på hele 942 sau. Både Hattfjelldal og Snåsa i Nord-Trøndelag er sentrale samiske sentra og grenseområder til Sverige. Begge har store utmarksområder med både rein- og sauedrift og samtidig hyppig rovdyraktivitet. Med tanke på at primærnæringene er viktigere i samiske områder enn landet for øvrig, forårsaker store tap til rovdyr naturlig nok uro og engstelse i næringene, og i lokalsamfunnet for øvrig. Som vi skal se nedenfor, fikk rovdyrproblematikken reindriftssamer og bønder til å demonstrere foran Stortinget i 2010.

⁸ Antall søknader om erstatning for tap av sau til fredet rovvilt 2000–2009, omsøkte og erstattede dyr samt kadaver som Statens naturoppsyn har dokumentert er tatt av fredet rovvilt, se <http://www.fylkesmannen.no/fagom.aspx?m=4061&amid=3475577>

Figur 3.3 Antall sau søkt erstatning/erstattet. (Kilde: Fylkesmannen i Nordland)⁹



3.2.6 Reinerstatning 2005–2009. Tapsrekord i Finnmark og 50 % kalvetap i Nord-Trøndelag.

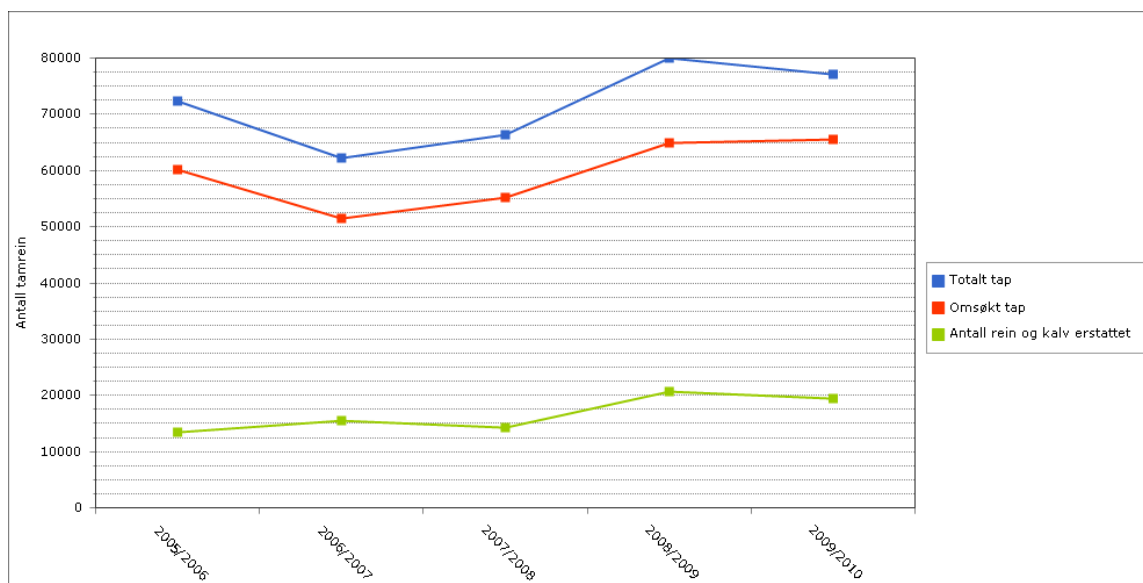
Når det gjelder erstatning for tap av rein til rovdyr, er det på samme måte som for sau vanskelig å finne døde dyr og fastslå dødsårsak for alle dyr som er bortkommet på beite. På landsbasis viser kurven at et stort antall dyr er omsøkt erstatnet og faktisk erstatnet. Som med sauenæringa må vi helt inn på fylkesnivå for å se variasjonene fra år til år. La oss først se på erstatning til tap av rein til rovdyr på landsbasis i perioden 2005–2009¹⁰:

⁹ <http://www.fylkesmannen.no/fagom.aspx?m=2747&amid=3478687> 18.04.2011 kl . 16.37

¹⁰ Rovbase 3.0

<http://dnweb13.dirnat.no/Rovbase30Innsyn/Contentpages/InnsynErstatningReinStatistikk.aspx?Arbeidsomrade=InnsynErstatningRein>. Rovbasen er et verktøy der publikum selv velger variablene som tidsintervaller, dyreart, område og distrikt

Figur 3.4 Reinerstatning: Alle reinbeiteområder i Norge 2005 til 2009. (Rovbase 3.0)

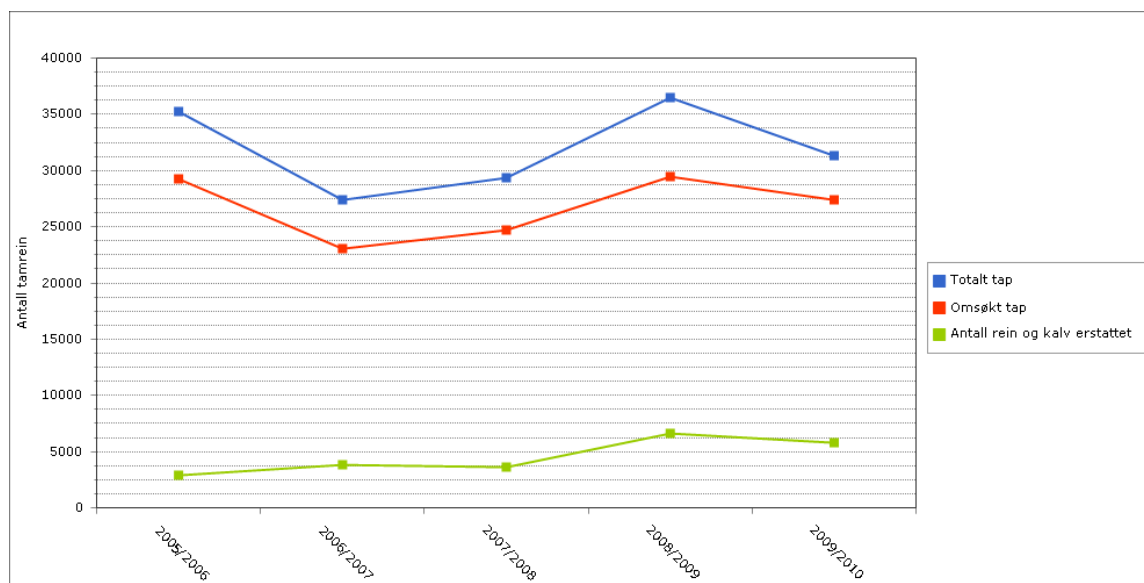


Grafen viser at omsøkt tap til rovdyr jevnt over er høyt og faktisk har økt de to siste sesongene, vurdert ut fra omsøkt tap. I 2005/2006 lå dette på 60 000, mens det i 2009/2010 ligger på om lag 65 000 dyr. Det faktisk dokumentert antallet dyr tapt til rovdyr i 2008/09 var ca. 6 % eller 1284 dyr på landsbasis. Det er ikke oppgitt tall for 2010. Faktisk utbetalt erstatning har fulgt økningen i omsøkt støtte.

Dersom vi går på regionalt nivå til Nord-Trøndelag og Finnmark, ser vi at antall rein og kalv som er erstattet, har økt noe i 2008/2009-sesongen. Det kan ha sammenheng med økt antall søknader, men også med at man den sesongen lyktes i å skaffe bedre dokumentasjon på faktiske tap til rovdyr¹¹. Faktisk ble det høyest rapporterte tapstall noensinne lagt på bordet i 2008/2009, dersom man legger sammen omsøkt erstatning, rapporterte tap og faktisk dokumenterte tap. I Finnmark ble det totalt søkt om erstatning for om lag 49 000 dyr. For Vest-Finnmark ser vi igjen en nedadgående utvikling på reinerstatningen i 2009/2010, noe som skyldes færre rapporterte og dokumenterte tilfeller. For Vest-Finnmark vil det si et omsøkt tap på 27 090 dyr. Av disse ble 5695 dyr eller om lag 21 % av omsøkt tap erstattet.

¹¹ http://www.nrk.no/nyheter/distrikt/troms_og_finnmark/1.6839524

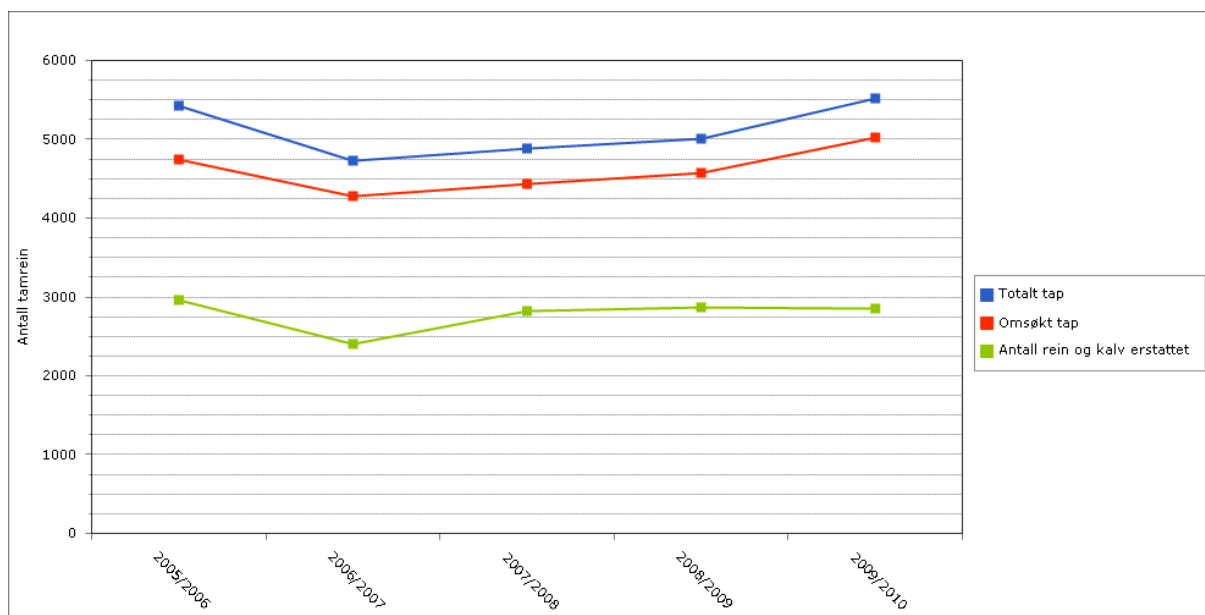
Figur 3.5 Reinerstatning: Vest-Finnmark 2005 til 2009. (Kilde: Rovbase 3.0)



Nord-Trøndelag er det av fylkene som har vært hardest rammet av rovdyrangrep både på sau og rein. Dette gjenspeiler seg i fig. 4, der det omsøkte antall tap av rein har økt, mens antallet faktisk erstattet har holdt seg jevnt siden 2005, med unntak av 2006/2007, markert med en svak nedgang. Når vi sammenholder disse tallene med det antatte antall tamrein i Nord-Trøndelag på om lag 12 239 i 2007, utgjør tapstallene rapportert av reieneierne opp mot 40–50 % av reintallet, de fleste av disse er simler og kalv.

Når vi ser på prosent faktisk erstattede dyr, fikk Troms erstattet 69 %, Nord-Trøndelag 63 % mens Vest-Finnmark kun fikk erstattet 22 % av omsøkte dyr i 2008/09. Den samme tendensen er gjennomgående fra sesongen 2005/06 til 2009/10. Antallet dokumenterte tap til rovdyr ligger på om lag 6 % i samtlige av de nevnte distrikter. Det nevnes ikke hvorfor erstatningsprosenten er større i Nord-Trøndelag og Troms enn i Finnmark.

Figur 3.6 Reinerstatning: Nord-Trøndelag 2005 til 2009



3.2.7 Uttak av rovdyr som forebyggende tiltak

Det ser ut til at av de forebyggende metoder som benyttes i dag, er det uttak av rovdyr som har forårsaket eller potensielt kan forårsake skade på beitedyr, som på kort sikt har størst effekt. På landsbasis er det gaupe, jerv og ørn som tar mesteparten av de dokumenterte tapene av både sau og rein. Gaupe ser ut til å ta flest sau, mens jerven tar flest rein.¹²

Det har vært en nedgang i skader forårsaket av jerv i Troms, mens bjørneangrep har hatt en økning i Nord-Trøndelag det siste året.

I Nasjonal forvaltningsplan for rovvilt (2004) er det fastsatt hvor mange rovdyr av hver art et område skal ha. Sammen med naturmangfoldsloven og viltloven reguleres uttak av rovdyr prinsipielt ut fra disse bestandsmålene. Fylkesmannen fastsetter på bakgrunn av bestandsmålene fellingskvoter for rovvilt. I tillegg kommer uttak av enkeltdyr som forårsaker stor skade. Å felle rovvilt defineres innen ulike uttakskategorier slik:

”Kvotejakt”

Ut fra bestandssituasjonen fastsetter fylkesmannen hvert år fylkesvise fellingskvoter på gaupe. Jakta kalles kvotejakt og foregår i februar og mars.

Lisensfelling

¹² <http://www.rovviltportalen.no/content/500039612/>

I områder der det er nødvendig å regulere veksten i en rovdyrbestand på grunn av skader på husdyr og tamrein, kan det også gis tillatelse til lisensfelling. Forutsetningen er at rovdyrbestanden skal være levedyktig på lang sikt.

Skadefelling

Det kan gis tillatelse til å felle enkeltdyr for å hindre skade på bufe eller tamrein.”

Rovviltnemndene i den enkelte region utarbeider detaljerte forvaltningsplaner for rovvilt. Disse godkjennes av DN med eventuelle kommentarer, for eksempel om den ligger innenfor rammene av nasjonal politikk. Hvis vi eksempelvis ser på Troms, har rovviltnemnda her foreslått for sin forvaltningsplan geografisk differensiering av rovdyruttaket i A- og B-områder for hver av artene gaupe, jerv og bjørn. I A-områdene skal artene forvaltes slik at det nasjonale bestandsmålet for regionen kan nås og opprettholdes. I B-områdene skal beitedyr prioriteres, og det er i følge planen ikke ønskelig med rovvilt. Direktoratet kommenterer forvaltningsplanen i brev til rovviltnemnda region 8 slik:

“Direktoratet er imidlertid av den formening at streifindivider av artene også må aksepteres innenfor forvaltningsområde B, jf. formuleringen om at det ikke er ønskelig med rovvilt i B-områdene. En mer realistisk målformulering kan være at det i forvaltningssone B ikke er ønskelig med faste bestander av rovvilt.”¹³

I region 8 Troms og Finnmark har det vist seg problematisk å oppnå de nasjonale bestandsmål, som er ti årlige ynglinger for både gaupe og jerv, innenfor ordinær jakttid. På landsbasis har årets gaupejakt (2010/2011) ført til rekord i antall felte gauper. Det ble felt flest gauper i Sør- og Midt-Norge, mens det ble felt færrest i region 8 Troms og Finnmark. I mangel av andre virkemidler ble det derfor innvilget ny tidsfrist, ekstraordinær skadefellingstid, for inntil fem jerv i områder med konsentrerte jervskader fram til 31. mars i år (2011), og fristen ble igjen forlenget fram til 15. april. Det samme gjelder gaupe. Skadefellingstillatelse gitt av fylkesmannen 6. april ble forlenget til 31. mai. Det ble i 2010 gitt fellingsstillatelse for 37 gauper på kvotejakt i region 8, hvorav 20 i Troms. Det ble felt sju gauper i perioden. SNO melder om stor gaupeaktivitet i fylket¹⁴. Særlig berører dette sauenæringen i Sør-Troms og Indre Troms med reindriftnæringa der.

Det lave fellingstallet kan ha sammenheng med at jaktlaget som tidligere bestod av erfarne jegere, og som de senere årene har stått for hoveddelen av skadefelling av rovdyr, har lagt ned våpnene i protest mot at prosjektet Eallit Luonddus / Leve i Naturen (se side 14) reduserte budsjettet til lønn og godtgjørelse til jegere. Til NRK¹⁵ sa leder i rovviltnemnda i region 8, Willy Ørnebakk, at det ikke er ønskelig å bygge opp en egen fast gruppe jegere, og at det er kommet på plass nye jegere. I NRK-reportasjen hevdes det også fra bøndenes side at de nye jegerne ikke er like gode som de forrige, som karakteriseres som elitejegere. Ifølge tallene har man altså ikke på kort sikt klart å holde bestandsmålene i Troms med denne strategien.

¹³ <http://www.rovviltportalen.no/multimedia/46074/DNs-uttalelse-region-8.pdf&contentdisposition=attachment>

¹⁴ <http://www.rovvilt.net/images/stories/Innvilget%20skadefellingstillatelse%20p%C3%A5%20gaupe%20i%20omr%C3%A5det%20Maise%20og%20Altevassh%C3%B8gda.pdf>

¹⁵ http://www.nrk.no/kanal/nrk_sapmi/1.7477353

3.2.8 Bedre bestandsovervåkning

For å kunne sette inn bedre tiltak i forvaltningen av rovdyr er bedre kunnskap om rovviltet sentralt. Nasjonalt overvåkningsprogram for de fire store rovviltartene¹⁶ ble igangsatt i år 2000, med utvidelse til ørn i 2006. Norsk institutt for naturforskning (NINA) er hovedansvarlig og overvåker bestandene av gaupe, jerv og ulv, mens blant annet Bioforsk og Ås universitet har vært inne i bjørneovervåkingen. Det publiseres årlig rapporter for de enkelte artene. De legges ut på det felles nettstedet Rovdata, etablert i 2010. En stor og mektig natur er en utfordring i overvåkingen av rovviltbestandene. For å skaffe til veie best mulig forskning på rovvilt er det flere mindre prosjekt som bidrar til Rovdata. Blant disse er Scandlynx, Scandulv og Det Skandinaviske brunbjørnprosjektet.

3.2.9 Eallit Luonddos / Leve i naturen – dialog og forvaltning?

De senere års utfordringer knyttet til rovdyrproblematikken har fått flere aktører til å gå sammen om prosjektet Eallit Luonddos / Leve i naturen. Prosjekt er “3-årig og rettet mot utfordringene knyttet til rovvilt, beitedyr og samfunn i Troms og Finnmark. Beitenæringene er primære målgrupper for prosjektet”¹⁷. Her er det samlet en del relevant materiell som medieoppslag, referater fra møter i rovviltnemnda og også dagsorden for prosjektets egen møteserie kalt Arena Rovvilt. Arena Rovvilt skal være en felles møteplass for utøvere med rein og sau, jegere, forvaltere og andre med interesse for rovvilt og beitedyr samt organisasjoner og offentlige etater som er berørt av utfordringene knyttet til spenningsforholdet beitedyr, rovvilt og samfunn.

3.2.10 Beitenekt i 2012?

På bakgrunn av stort tap av dyr på beite har Mattilsynet gått til det skritt å komme med et forslag om beitenekt i 2012 i områder som er hardest rammet, dersom trenden fortsetter i 2011. Det betyr i praksis forbud mot å slippe sau på utmarksbeite dersom bøndene ikke selv med forebyggende tiltak klarer å minske tapene. Mattilsynet begrunner sitt synspunkt med det store antallet dyr som kommer bort eller dør på beite hvert år, i tallet om lag 120 000 dyr. Mattilsynet peker på at i tillegg til de store tapene til rovdyr kan også sykdom, forgiftning og ulykker være med på å forklare hvorfor så mange dyr dør på beite.

Det høye rovdyrtalet og forslaget fra Mattilsynet har satt sinnene i kok i de deler av befolkningen som er særlig berørt av dette. Både NRK og avisa Nordlys har gjennom en leder, leserinnlegg, artikler og reportasjer vært opptatt av rovdyrproblematikken. Denne problematikken er svært sentral for primærnæringene. Vi skal derfor her vise noen eksempler fra denne debatten og forsøke å gripe tak i hva kritikken retter seg mot. Forvaltningen har også kommet i krysspress mellom verneinteresser og rovviltmotstandere.

¹⁶ Bjørn, gaupe, jerv og ulv

¹⁷ <http://www.rovvilt.net/> – 13. april 2011 kl. 15.32

3.2.11 Et folkelig opprør mot rovviltforvaltningen?

Det vakte en viss oppsikt da leder i rovviltnemnda for sone 8, Willy Ørnebakk, uttalte til NRK at gaupa burde utryddes i reindriftsområder. Fellesaksjonen for ulv krevde Ørnebakks avgang. Ørnebakks uttalelser føyer seg inn i en større trend der mange representanter for både regional forvaltning, næring og berørte kommuner har uttrykt sin bekymring for mål og midler i rovviltforvaltningen.

De store tapene av sau og rein til rovdyr de seneste årene har ført til en del medieoppslag der situasjonen betegnes som svært dramatisk. Den 4. april i 2009 uttalte ordføreren i Snåsa til NRK at reindriften slik vi kjenner den, står i fare når 50 % av kalvene blir tatt av rovdyr. I desember 2010 samlet bønder og reinsdriftsamer seg til en demonstrasjon utenfor Stortinget der parolene lød ”La bygdene leve”, ”Ja til reindrift” og ”Rovdyra kveler samisk kultur”. Hovedbudskapet til de demonstrerende var at flere rovdyr må skytes. I en appell uttalte Snåsa-ordfører Bente Hjulstad Belbo at ”Politikarane må retta opp den mistilliten som no rår mellom rovdyrforvaltinga og lokalbefolkninga”.¹⁹

Ifølge en uttalelse fra et møte i Sør-Troms regionråd der fylkesmannen deltok, heter det: “Vi har den senere tid fått sterke signaler fra aktørene i næringen om at rovdyrforvaltningen i fylket ikke tjener næringen, og at forholdene nå gjør at flere og flere vurderer nedlegging. Dette vil i så fall få store, negative konsekvenser for distriktstroms.”¹⁸

Det vektlegges i uttalelsen at beitenæringen er særlig viktig og avgjørende for bosetningen i regionen. Blant andre viktige tiltak ble det påpekt at skadefelling, ekstraordinært uttak av jerv og økte bevilgninger til forebyggende tiltak som tilsyn må bevilges. Regionrådet påpeker også at Mattilsynets forslag (se s. 12) om eventuell beitenekt vil være kroken på døra for mange gårdsbruk, da det vil være vanskelig å finne alternative beiteområder for dyrene. <http://www.nrk.no/nyheter/norge/1.7429517>

¹⁸ <http://www.sortroms-regionraad.no/Dok/20110408-uttalelse-rovdyrforvaltningen.pdf>
19.04.2011. kl. 14.35

3.3 Finnmarkseiendommen Finnmarkkuopmodat (FeFo)

Finnmarkseiendommen ble formelt opprettet i 2006 med bakgrunn i finnmarksloven. Finnmarksloven er en anerkjennelse av samiske rettigheter til land og vann i Finnmark. Med finnmarksloven overdro staten 46 000 km² til et selvstendig rettssubjekt, Finnmarkseiendommen (FeFo). Finnmarkseiendommen overtok for Statskog i 2006 og har drevet forvaltning av eiendom i form av tomtefeste, jakt, fiske, friluftsliv samt skog-, mineral- og sand/stein-ressurser. Finnmarkseiendommen ledes av et styre bestående av seks medlemmer. Sametinget og Finnmark fylkeskommune peker ut tre medlemmer hver. Lederrollen rullerer mellom disse to grupperingene slik at den antatt etniske balansen opprettholdes. Den daglige ledelse og administrasjon av FeFo utføres av 34 medarbeidere fordelt på hovedkontoret i Lakselv og avdelingene i Alta og Vadsø. FeFo er selvfinansiert med inntekter blant annet fra tomtefeste, jakt og fiskekortsalg, salg av sand, grus og mineraler, vannfall og vindkontrakter. Satsningsområder og målsettinger for FeFo fastsettes i en egen strategiplan som gjelder for fire år, den sist vedtatte planen gjelder fra 2011.

I rene salgsinntekter hadde FeFo kr 74 015 347 i 2009 mot 44 530 560 brutto i 2010, ifølge resultatregnskapet. Til fratrukk kommer direkte og indirekte kostnader. Direkte kostnader kan være konsulentutgifter SNO, provisjoner på kortsalg, som indirekte kostnader kommer lønnsutgifter, skatt og annet. Tabellen under er laget på bakgrunn av tall fra aktivitetsregnskap¹⁹ for 2010 for å illustrere budsjett i forhold til brutto inntekter på de viktigste postene, ikke for å gjengi et fullstendig regnskap.

¹⁹Aktivitetsregnskap FeFo finnes i sin helhet på denne adressen:
<http://www.fefo.no/no/fefo/Documents/Styrem%C3%B8ter/Styresaker/2011/2011-03-31%20Styrem%C3%B8te%20i%20Alta/Styresak%2023-2011%20Vedlegg%202%20Aktivitetsregnskap.pdf>

Tabell 3.1 Salgsinntekter FeFo 2010, utvalgte tall fra aktivitetsregnskap

Salgsinntekter	Merknad	Bud 2010	Res 2010
Elgjakt inkl. parkjakt		3 200 000,00	3 479 152,00
Småviltjakt		2 200 000,00	1 935 648,00
Innlandsfiske		1 800 000,00	2 062 395,00
Forpaktningssavgift	Elveforpaktning	1 000 000,00	1 078 973,00
Behandlingsgebyrer sjølakseplassleie		330 000,00	317 165,00
Behandlingsgebyrer ved	Rotsalg ved	450 000,00	561 442,00
Festekontrakter		15 200 000,00	15 327 918,00
Vind- og fallrettigheter		1 300 000,00	1 282 106,00
Grus/malm/skifer		6 000 000,00	5 979 192,00
Rotsalg tømmer/ved/juletre		420 000,00	287 385,00
Sum		31 900 000,00	32 311 376,00

3.3.1 Finnmarkseiendommens forvaltning

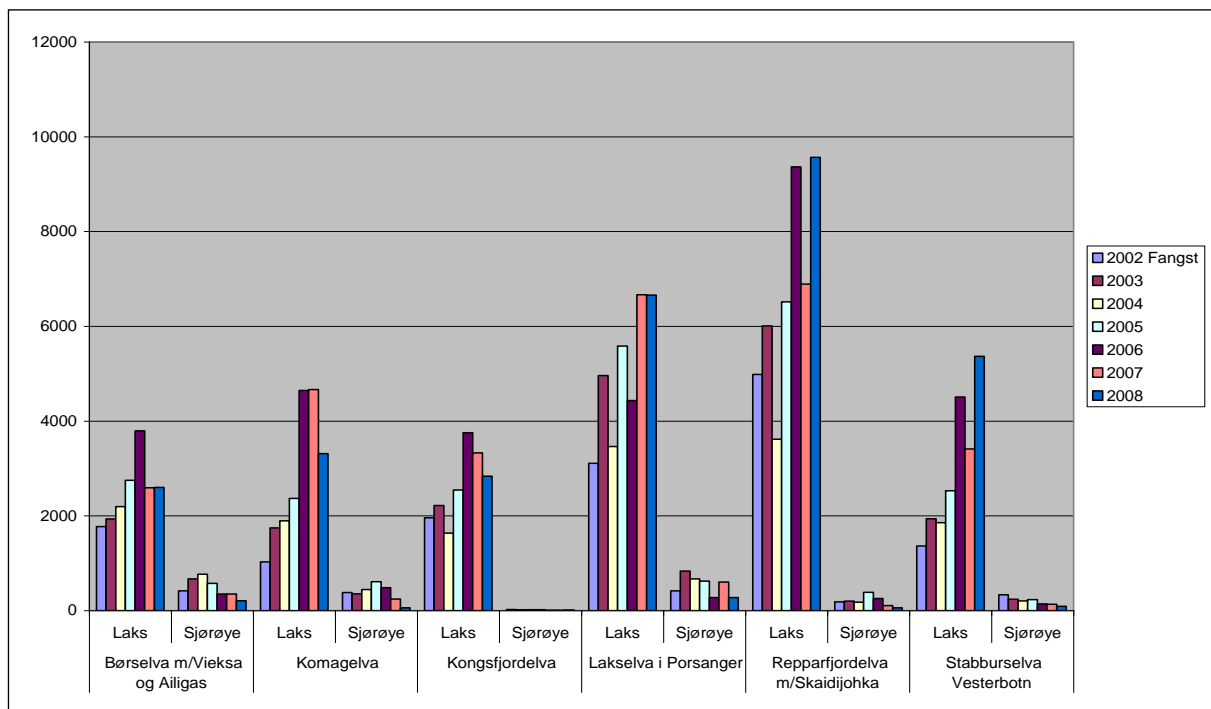
Det er grunn til å merke seg at FeFo formelt sett kun disponerer Finnmarks totale areal og ressurser inntil rettighetssituasjonen er utredet av Finnmarkskommisjonen. I dag forholder FeFo seg kun til reindrifta som rettighetshaver, mens det på lengre sikt kan vise seg at også andre har privat eller kollektiv bruks- og/eller eiendomsrett. Ifølge finnmarksloven vil FeFo da være en høringsinstans eller en part i saken når Finnmarkskommisjonens innstillinger er klare. Det er også andre unntak som kan være verdt å merke seg. Som nevnt er rovviltforvaltningen et rent statlig ansvar. Innen fiske- og mineralforvaltning er det et delt ansvar mellom grunneier, FeFo, staten og lokale forvaltningsorgan.

3.3.2 Ferskvannsfiske

Elvefisket i Alta, Tana og Neiden ligger under Miljøverndepartementet og Fylkesmannen, men forvaltes til dels av lokale regimer. Disse elvene er store lakseførende vassdrag av stor nasjonal og internasjonal interesse, både når det gjelder vernespørsmål og kommersielle hensyn. Det øvrige laksefisket i om lag 50 vassdrag forvalter FeFo på vegne av Fylkesmannen, altså staten. Forvaltningen av fisket finansieres i hovedsak av fiskekortsalg. FeFo hadde en inntekt på kr 2 062 395 av fiskekortsalg i 2010, ifølge aktivitetsregnskapet²⁰. Grafen under viser fangstmengde av laks og sjørøye i noen utvalgte vassdrag utenom Tana, Alta og Neiden i perioden 2002–2008:

²⁰Styremøtesak 23/11 Fefo <http://www.fefo.no/no/feFo/Sider/2011-03-31-FeFo-styrem%C3%B8te-i-Alta.aspx>

Figur 3.7 Elvefiske i Finnmark. Fangst og gjennomsnittsvekt, etter elv og fiskeslag. Foreløpige tall (kg). (Kilde: SSB)



Fangstmengden har variert i de fleste elver over tid, og mens laksefangsten går ned i noen elver, øker den i andre. I Børselv og Komagelva har fangsten gått ned i perioden, mens den har økt i Lakselv, Repparfjordelva og Stabburselva. Det er sannsynlig at naturlige økologiske variasjoner og antall fiskere kan medvirke til variasjoner i fangstene. Økt fangst kan tyde på at det er flere fiskere som trekker til disse elvene, og at oppgangen av laks generelt er god.

Men jevnt over gode fangster kan også skyldes gode lokale forvaltningsregimer, som for eksempel forvaltningen av Repparfjordelva m/Skaidijohka.

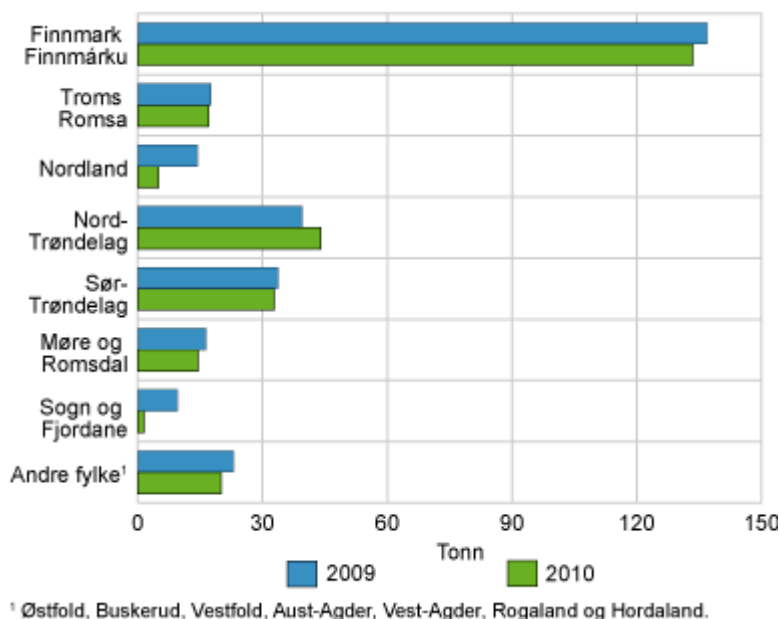
3.3.3 Økt forvaltningsavgift – økt kommersialisering av lokal vassdragsforvaltning?

Sett fra lokale forvaltningsorganers synspunkt vil skiftet av grunneier medføre økonomiske merkostnader som muligens kan gjøre fiskekortene dyrere for fiskerne. For å illustrere dette kan vi se på et eksempel på utfordringer som har fulgt med skifte av grunneier. I Repparfjordelva blir det årlig tatt 3–7 tonn laks. Denne elva har vært forvaltet av Vest-Finnmark jeger- og fiskeforening siden 1930-tallet i samarbeid med grunneier. Av hovedinntektene kommer 80 % fra fiskekortsalg. Imidlertid har forpaktingsavgiften økt fra 15 %, som før gikk til Statskog, til 25 %, som nå går til grunneier FeFo. I tillegg går 6 % av brutto inntekt til pålagt elektronisk betalingssystem. Ifølge VJFFs reviderte driftsplan (2009) går 31 % av inntektene ut av foreningen, derav altså 25 % til FeFo. Sammen med bortfall av offentlig støtte til bygging av laksetrapper og andre tiltak som de før fikk 100 % finansiert fra staten, er situasjonen for foreningen forverret fordi dette nå må bekostes over eget budsjett. Foreningen sier i driftsplanen at nye premisser fører forvaltningen i retning av ren bedriftsorganisering i henhold til markedsstyrt økonomi og lønnsomhet (VJFF 2009:6).

3.3.4 Sjølaksefiske

FeFo forvalter over 1600 plasser for sjøfiske etter laks i samarbeid med fylkesmannen, mens Statistisk sentralbyrå utarbeider statistikk for fisket. Sjølaksefisket har økonomisk verdi og betraktes som en viktig inntektskilde i lokale kombinasjonsnæringer. Det var i 2008 registrert 472 sjølaksefiskere. Til sammenligning hadde Troms 75 og Nordland 81 sjølaksefiskere. Finnmark var det eneste fylke som fram til 2008 tillot eller praktiserte bruk av krokarn i sjølaksefisket. Krokarn er det redskapet som tar mest laks i Finnmark.

Figur 3.8 Sjølaksefiske etter laks og sjøaure. 2009/2010. Tonn



Sjølaksefisket på landsbasis går ifølge SSB ned. Finnmark er intet unntak. I 2008 ble det tatt 212 788 kg²¹ laks, mot 131 759 tonn i 2009–2010, noe som er den største nedgangen sett i forhold til andre deler av landet. Samlet sett stod Finnmark for over 50 % av sjølaksefangsten i 2010. Altafjorden ga den største fangsten på om lag 32 tonn, i Sør-Varanger ble det landet 16,7 tonn. I Tana, Lebesby og Loppa ble det tatt 10–11 tonn i hvert sjøområde.

3.3.5 Mineraler

Finnmark regnes som et fylke med store mineral- og metallforekomster. Inntekter fra salg av mineraler og metaller er en av FeFos hovedinntektskilder og var i 2010 på ca. 5 000 000 mill. kr (se tabell 1). NGU (Norges geologiske undersøkelser) anslår at den potensielle verdien av mineraler i nord ligger på om lag 2000 mrd. kroner. For Finnmark gjelder dette blant annet at den dokumenterte verdien av jern ved Bjørnevattn i Sør-Varanger er beregnet til 77 mrd, og kobber-, gull- og sølvforekomstene i Kvalsund er på 20 mrd. kroner. I tillegg er det knyttet

²¹ Lakse- og sjøaurefiske 2008

http://www.ssb.no/emner/10/05/nos_laksogsjoaure/nos_d423/nos_d423.pdf

store forventninger til nye gull- og kobberforekomster i Karasjok kommune som det nå letes etter. FeFo som grunneier forvalter rettigheter til noen metaller og mineraler slik: “Lovgivningen skiller mellom statens mineraler og grunneiers mineraler. Statens mineraler eies av staten, men grunneieren har rett til 0,5 % av omsetningsverdien ved gruvedrift på hans grunn. Statens mineraler omfatter metaller med egenvekt over 5 kg, blant andre jern, kobber, nikkel, bly, sølv og gull. Grunneiers mineraler eies av grunneier, og omfatter alle mineraler som ikke er statens. Vederlag til grunneier for uttak fastsettes gjennom avtale.”²²

De potensielle inntektene i framtiden kan bli gode dersom det gjøres drivverdige funn og etterspørselen holder seg på det globale marked. I dag drives det, ifølge FeFo, ikke virksomhet på statens mineraler. På FeFos grunn har firmaet Nussir AS etter forhandlinger med Sametinget fått til en avtale om mineraluttak i Repparfjord i Kvalsund, noe som vil gi inntekter til FeFo på 0,5 % av omsetningsverdien og 0,25 % i urfolksavgift siden det er snakk om tunge metaller. Det foreligger ikke nærmere opplysninger om det blir en urfolksavgift og hvem som skal disponere denne – Sametinget eller FeFo. Av annen eksisterende utvinning av såkalte industrimineral kan nevnes uttak av Nefelin på Stjernøya (Sibelco Nordic) og kvartsitt i Austertana (Elkem). I tillegg er det mange aktører som driver mineralleting på FeFo, spesielt etter gull, som nevnt. Det arbeides i dag med et prosjekt for å gjenåpne Biedjovaggi gruver i Kautokeino. Syd-Varanger gruver er nylig gjenåpnet, men det er en privat grunneier i de områder som benyttes til gruvedrift.

I og med at rettighetssituasjonen på Finnmarkseiendommen ennå ikke er avklart, vil det sannsynligvis utvises en restriktiv holdning til utvinning av slike råstoffer. Dessuten vil Sametingets konsultasjoner være av betydning for eventuelle videre utvinningsplaner. Det er en del interessemotsetninger knyttet til forholdet mellom tradisjonelle næringers rettigheter og behovet for nye arbeidsplasser i kommunene. Dette gjelder ikke bare i forhold til reindriften, men også i forhold til å etablere deponi for avfall fra gruvedrift i fjordbasseng slik som i Kvalsund, noe som vil føre til økt forurensing og dermed true de sjøsamiske fiskeriene.

Sametinget har forsøkt å følge en rettighetsbasert linje når det gjelder prospektering i Kvalsund med hensyn til tradisjonelle næringer og miljøspørsmål, men har blitt beskyldt for å være til hinder for utviklingen. Aktører innen bergverksindustrien har uttalt at Sametinget styrer Stortinget og forårsaker uforutsigbarhet for etableringer innen metall- og mineralutvinning ²³

I forskningsrapporten *GeoNor. Industriell vekst basert på geologiske ressurser i nordområdene* formuleres dette slik med utgangspunkt i en casestudie av gruveselskapet Nussir: ”Nussir erfarer en klar usikkerhet hos investorer med tanke på det norske samfunnets vilje og evne til å aktivt bidra til en gjenåpning av sektoren, samtidig som Nussir har betydelige merkostnader med å gå opp alle veiene på ny minerallov, FEFO, samiske forhold, kompetanse og miljø.”

Norsk bergverksindustri spør i samme rapport om Sametinget vil ha mulighet til å stanse prosjekter der det i utgangspunktet er brukt store ressurser. Den norske gruveindustriens synspunkter som kommer fram i rapporten, representert ved Nussir, argumenterer for at det haster med å være på banen til på grunn av økt etterspørsel på det globale markedet og den multinasjonale gruveindustrien. For å få til en større fleksibilitet og hurtigere utbygging

²² <http://www.fefo.no/no/Naturressurser/Sider/Mineraleroggrus.aspx>

²³ <http://www.nrk.no/nyheter/distrikt/nordland/1.5651344>

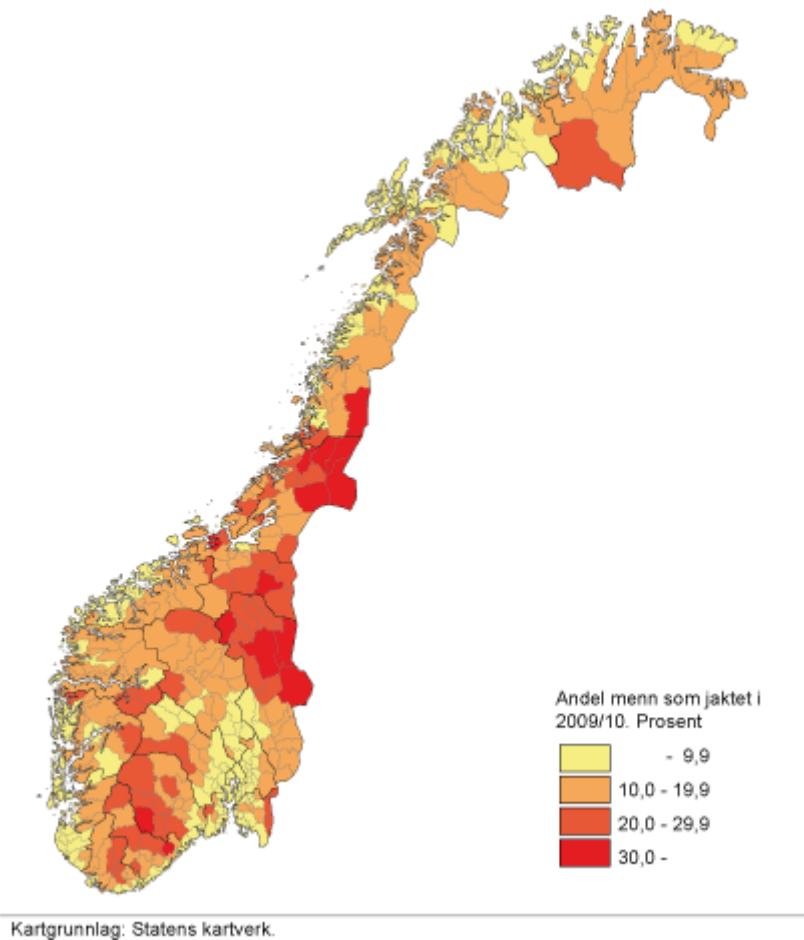
foreslår Nussir under overskriften ”Elementer i et politisk veivalg vil kunne være”: ”Sikre Direktoratet for Mineraler ressurser, makt og myndighet til en optimal forvaltning av nasjonale mineralske ressurser, inklusive en gjennomgang av forholdet til plan- og bygningsloven”. Norsk bergverksindustri har en sammenfallende strategi der Direktoratet for Mineraler anbefales å få større myndighet på bekostning av kommunenes selvvråderett.

At det er et spenningsforhold mellom ønsket om å sikre arealene for tradisjonelle næringsveier, lokale rettigheter og selvbestemmelse på sikt, versus industriens ønske om hurtig handling, er det ingen tvil om. Bergverksindustri kan altså være en potensielt stor inntektskilde for FeFo dersom det arbeides fram løsninger som både er økologisk forsvarlige, ikke legger varig beslag på store naturområder og ivaretar utmarksnæringenes vekstmuligheter. I så fall gjenstår det å synliggjøre de tradisjonelle næringenes eksistens, betydning og potensiale for framtiden.

3.3.6 Jakt

I Finnmark var det et sted mellom 3000 og 4000 jegere som deltok i en eller annen form for jakt i 2009/2010. Jakt er fremdeles et mannsdominert kulturelt felt, selv om andelen kvinner øker. På landsbasis i 2010/2011 var 181 840 av jegerne menn og 13 690 var kvinner, vurdert etter antall løste jegerkort (SSB). I Finnmark var andelen jegere 4551 menn og 507 kvinner. Dette utgjorde 15,9 % menn og 1,9 % kvinner av totalbefolkningen i Finnmark i 2010. Av disse deltok 3610 i småviltjakt, mens om lag 1300 deltok i elgjakt. Av småviltjegerne deltok 2530 i rypejakt og 560 i harejakt. I figuren ser vi at over 30 % av den voksne mannlige befolkningen i Kautokeino kommune jaktet i 2009/10. Finnmark er delt inn i 250 jaktfelt blant annet for å kunne spre jakttrykket og fordele antall ryper pr. dag pr. jeger.

Figur 3.9 Andel av den mannlige befolkningen over 16 år som jaktet i 2009/10 etter kommune. Prosent. (Kilde: SSB)²⁴



3.3.7 Rype

Finmark har alltid vært et legendarisk rypefylke og har alltid hatt størst antall felte ryper. Men den sterkt nedadgående trenden i rypejakten gjelder også Finnmark. Nedgangen i sesongen 2009/2010 var på hele 21 % fra foregående sesong. Siden toppsesongen 2005/2006 har felte ryper gått ned med over 40 000 fugl bare i Finnmark. I toppåret 2005/2006 ble det skutt over 100 000 ryper i Finnmark, mens det i 2009/2010 sesongen ble skutt 22 800 ryper, en reduksjon i utbyttet på 21 % fra foregående sesong. Dette er svært dramatiske tall. Finnmark var likevel størst i antall felte ryper i 2009/2010, etter å ha vært så vidt passert av Nord-Trøndelag i 2008/2009. Det er uklart hva denne nedgangen i rypebestanden skyldes. Professor i biologi ved Universitetet i Oslo, Atle Mysterud, sier til inatur.no²⁵ at de er usikre på hva nedgangen skyldes. Men i et godt lemenår forventes det at rovdyrene kan “spise seg mette på lemen og smågnagere og ikke behøver å forsyne seg av rype og skogsfugl [...] Også antall rev og jakttrykket generelt spiller inn”. Sett ut fra fangststatistikken bør det vel kunne

²⁴ <http://www.ssb.no/emner/10/04/10/jeja/fig-2010-08-06-04.gif>

²⁵ <http://www.inatur.no/smavilt/artiklersmavilt/8035030.o2.html>

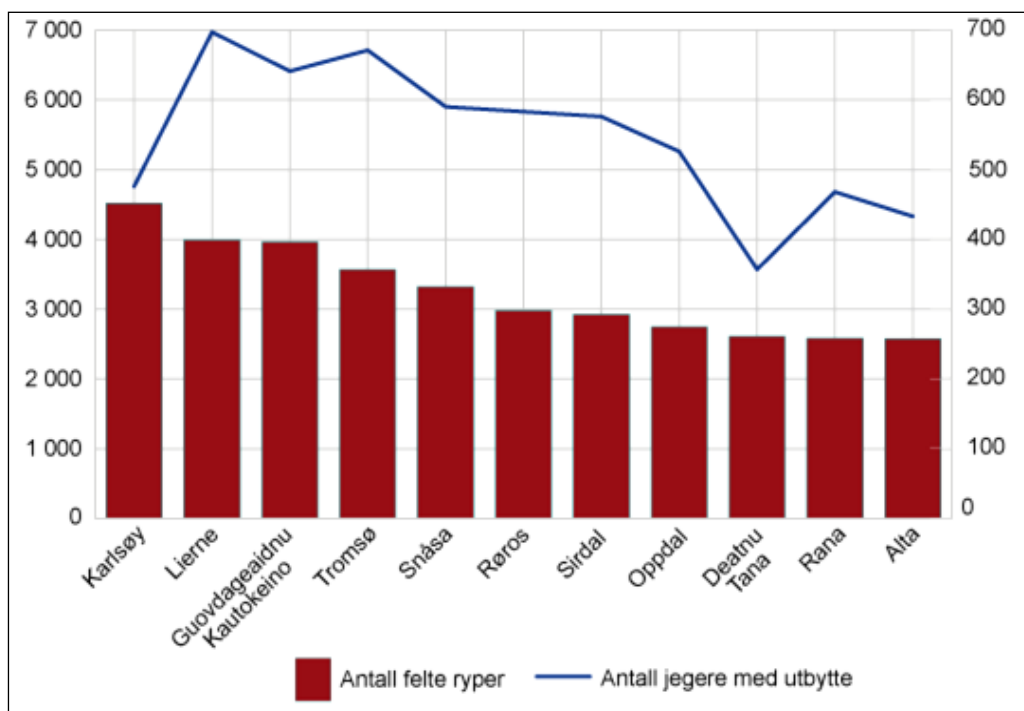
påpekes at jakttrykket har vært stort over mange år, og at det ikke er urimelig å anta at det er en form for sammenheng?

Tabell 3.2 Ryper felt i de tre nordligste fylkene. (Kilde: SSB)

	2003/2004	2004/2005	2005/2006	2006/2007	2007/2008	2008/2009
20 Finnmark						
Lirype	67 957	67 608	82 321	77 747	58 277	18 933
Fjellrype	22 635	21 610	22 413	18 983	19 356	9 834
19 Troms						
Lirype	26 962	25 727	23 574	19 899	18 579	13 608
Fjellrype	17 597	15 988	14 370	12 416	14 489	9 965
18 Nordland						
Lirype	33 254	34 676	18 195	11 458	17 949	11 944
Fjellrype	30 996	32 510	14 107	10 281	14 847	9 528

Guovdageaidnu Kautokeino er den største rypekommunen i Finnmark både når det gjelder antall jegere og felte ryper. Men vi ser også at Deatnu Tana og Alta er betydelige rypekommuner på landsbasis.

Figur 3.10 Kommuner med flest felte ryper. Antall felte ryper og antall jegere med utbytte 2009/2010. (Kilde: SSB)



3.3.8 Elg

Elgjakten er ifølge finnmarkslovens § 23 en rettighet for personer som er bofaste i Finnmark, men det er gitt åpning for at jegere utenfra kan delta i lokale jaktlag. Finnmark er ikke et stort elgjaktfylke på landsbasis, noe som skyldes en relativt ung elgstamme. Elgen etablerte seg i Finnmark først i 1960-årene. Ifølge Johnsen (2007) trives elgen, bare det rette beitetilbudet finnes, men han nevner ikke noe om hva slags beite utenom skog som gjør at elgen sprer seg i Finnmark. Elgstammen er likevel voksende, noe antall felte dyr viser (figur 10). Ifølge FeFo (se også Johnsen 2007) er elgstammen i Finnmark mer balansert kjønnsmessig og har større dyr enn andre steder, noe som igjen skyldes lavere bestandstetthet. I 2009/2010 ble det gitt fellingstillatelse på 827 dyr, mens det i 2010/2011 er gitt tillatelse til å felle 1097 dyr. Fellingsprosenten ligger på 75–80 %. I Nord-Trøndelag ble det til sammenligning gitt tillatelse om felling av 5584 dyr i 2009/2010.

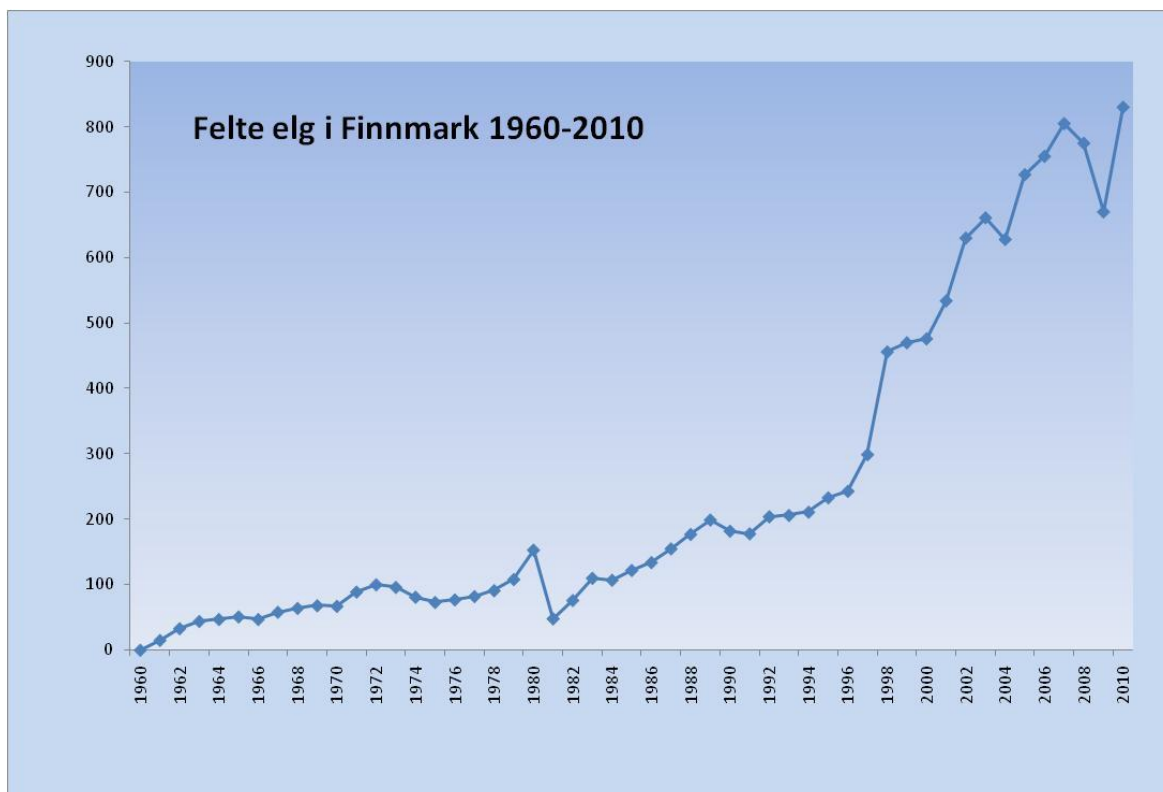
FeFo administrerer elgjakt på sin eiendom. Jakta er fordelt på ca. 250 jaktfelt over 38 000 km² i 14 av fylkets 19 kommuner. Dette igjen er fordelt på fem geografiske bestander med hver sine jaktkvoter. Totalt sett er Karasjok og Tana de største områdene med om lag 300 dyr hver (FeFo²⁶). Tildeling av elgjakt foregår etter søknad og loddrekning.

Tabell 3.3 Elgjakt, etter fylke. 2009/2010 og 2010/2011. (Kilde: SSB)

	2009/2010					2010/2011*				
	Tillatt felt ¹	Felte dyr			Felte dyr i prosent	Tillatt felt ¹	Felte dyr			Felte dyr i prosent
		I alt	Hanndyr	Hunndyr	av tillatt felt ¹		I alt	Hanndyr	Hunndyr	av tillatt felt ¹
Hele landet	44 369	35 971	19 846	16 125	81	45 174	36 409	20 041	16 368	81
Nordland	3 692	3 072	1 769	1 303	84	4 014	3 348	1 969	1 379	84
Troms Romsa	1 540	1 266	752	514	82	1 539	1 322	784	538	86
Finnmark Finnmárku	827	670	345	325	81	1 097	830	444	386	76

¹ Tillatt felte dyr og fellingsprosenten tar utgangspunkt i felte dyr og fellingstillatelser på det arealet kommunen administrerer, mens fellingstillatelse viser i hvilken kommune dyrene ble felt.

Figur 3.11 Felte elg i Finnmark 1960–2010. (Kilde: Finnmarkseiendommen, Finnmark uopmodat)



3.3.9 Friluftsliv

Allemannsretten og skuter- og barmarksløyper er to viktige forvaltningsområder for FeFo når det gjelder friluftsliv. Vi forstår vanligvis jakt og fiske som friluftsliv. Men friluftsliv forstått som allemannsretten og slik det defineres av FeFo, dreier seg om retten til å ferdes og oppholde seg i utmarka. Bær- og sopplukking hører også med under friluftsløven. I en finnmarkskontekst er oppfatningene om hva som forstås som friluftsliv, muligens annerledes med tanke på kontinuiteten i høstingspraksiser og bruk av motoriserte kjøretøy. Friluftslivsbegrepet er av relativt ny dato i Finnmark, særlig gjelder det i samisk sammenheng. Naturbruk oppfattes snarere som en del av kulturen, og lar seg ikke uten videre skille ut som separat fra folks hverdagsliv. Dette er selvsagt også et spørsmål om trender innenfor ulike sosiokulturelle grupper i det samiske samfunn. Det er en tendens til at naturbruken mer og mer oppfattes som rekreasjon og friluftsliv, men samtidig passer ikke naturbruken i Finnmark inn i en ordinær friluftslivsdefinisjon. Det er også grunn til å spørre om vedlikeholdet av ulike former for naturbruk utgjør en kulturell kapital og kontinuitet?

Resultater fra levekårsundersøkelsen 1997–2007 definerer likevel fiske og jakt som friluftslivsaktiviteter. Statistikken her presentert under jakt og fiske får stå som et symbolsk uttrykk for at naturbruk fremdeles er et sentralt aspekt ved livsstil og kulturell identitet i hele finnmarksbefolkningen. Min egen forskning på innføringen av finnmarksloven viser at naturbruk for mange ene og alene representerer helt eksistensielle verdier knyttet til valg av bosted i Norge.

Anbefalinger

Samisk statistikk behøver i større grad tallmateriale som kan gi relevant informasjon om forhold rundt og i ulike næringstilpasninger, som også påpekt av Andresen i *Samiske tall forteller 2* (2009). Rovdyrsituasjonen kan ha stor innvirkning på hvordan sauebønder i samiske områder klarer å tilpasse driften. Økt overvåking av og bedre kunnskap om rovdyrbestanden vil kunne gi grunnlag for å utarbeide mer effektive redskaper for å minske tap av sau og rein til rovdyr i de enkelte regioner.

Å få oversikt over norsk rovdyrpolitikk, forvaltning og forskning er en svært utfordrende oppgave. Det skal sies at det allerede finnes mye informasjon på rovviltportalen. Men for et politikk- og forvaltningsområde som har såpass stor offentlig interesse, ville det vært ønskelig med en ressurside der særlig relevant statistikk og annet tallmateriale vektlegges.

Dette gjelder også for Finnmarkseiendommen. FeFos rolle som forvalter og utøver av makt innebærer også et offentlig søkelys på virksomheten. Alt av nøkkeltall, budsjett og regnskaper tilrådes publisert på en enkel og oversiktlig måte på nettsidene. Minimumsstandard er i dette tilfellet for lite.

I dag er publisering på oversiktlige nettsider en særdeles viktig kommunikasjonsform og bør være en nøkkelprioritet i enhver institusjon eller organisasjon som berører offentlighetens interesser.

Referanser

Andersen, Svanhild (2009): "Primærnæringene reindrift, jordbruk og fiske" i *Samiske tall forteller 2*. Kommentert samisk statistikk 2009. Sámi allaskuvla.

Geonor – Industriell verdiskaping basert på geologiske ressurser i Nordområdene. NGU, NTNU, NORUT og SINTEF, 2010

Johnsen, Bjørn Vidar (2007): Elgstammen i Finnmark
http://www.hjorteviltet.no/asset/280/1/280_1.pdf

Nygaard, Vigdis, og Eva Josefsen (2010): *Finnmarkseiendommen under lupen*. NORUT Alta, rapport 2010:4

Næss, Marius Warg, B.-J. Bårdsen, E. Pedersen and T. Tveraa (2011). *Pastoral herding strategies and governmental management objectives: predation compensation as a risk buffering strategy in the Saami reindeer husbandry*. Human Ecology, (In Press).

Vaage, Odd Frank (2009): *Mosjon, friluftsliv og kulturaktiviteter : resultater fra Levekårsundersøkelsene fra 1997 til 2007*. Oslo: Statistisk sentralbyrå.

Vest-Finnmark jeger- og fiskerforening (2009): Revidert driftsplan for Repparfjordelva 2010–2013 <http://www.vfjff.no/filer/nydriftsplanforrepparfjordelva2010-2013.pdf> 03.05.2011 kl. 15.00

Fotnotereferanser

Atle Mysterud om nedgangen i rypebestanden:
<http://www.inatur.no/smavilt/artiklersmavilt/8035030.o2.html>

Brev fra DIRNAT til Rovviltnemnda i region 8:
<http://www.rovviltportalen.no/multimedia/46074/DNs-uttalelse-region-8.pdf&contentdisposition=attachment>

Eallit Luonddos: <http://www.rovvilt.net/> – 13. april 2011 kl. 15.32

FeFo aktivitetsregnskap: Aktivitetsregnskap FeFo finnes i sin helhet på denne adressen:
<http://www.fefo.no/no/fefo/Documents/Styrem%C3%B8ter/Styresaker/2011/2011-03-31%20Styrem%C3%B8te%20i%20Alta/Styresak%2023-2011%20Vedlegg%20%20Aktivitetsregnskap.pdf>

Fefo, jaktfelt og kvoter:
<http://www.fefo.no/no/jakt/Dokumenter/Elg/2011/Jaktfelt,%20fellingskvoter%20og%20grunpriser%202011.pdf>

Fefo, mineraler og grus: <http://www.fefo.no/no/Naturressurser/Sider/Mineraleroggrus.aspx>

Jerv tar mest rein: <http://www.rovviltportalen.no/content/500039612/>

Jerv og gaupe tar mest sau: <http://www.rovviltportalen.no/content/500041279/Jerv-og-gaupe-tar-mest-sau>. Direktoratet for naturforvaltning.

Lakse- og sjøaurefiske 2008

http://www.ssb.no/emner/10/05/nos_laksogsjoaure/nos_d423/nos_d423.pdf

NOU 2007:14 *Samisk naturbruk og rettsituasjon fra Hedmark til Troms.*

Bakgrunnsmateriale for Samerettsutvalget

NRK Sami radio: Willy Ørnebakk om skadefelling.

http://www.nrk.no/kanal/nrk_sapmi/1.7477353

NRK.no: Snåsaordfører Bente Hjulstad Belbo <http://www.nrk.no/nyheter/norge/1.7429517>

SNO melder om stor gaupeaktivitet:

<http://www.rovvilt.net/images/stories/Innvilget%20skadefellingstillatelse%20p%C3%A5%20gaupe%20i%20omr%C3%A5det%20Maisa%20og%20Altevassh%C3%B8gda.pdf>

Rovbase 3.0

<http://dnweb13.dirnat.no/Rovbase30Innsyn/Contentpages/InnsynErstatningReinStatistikk.aspx?Arbeidsomrade=InnsynErstatningRein>. Rovbasen er et verktøy der publikum selv velger variabler som tidsintervaller, dyreart, område og distrikt

Sør-Troms regionråd: uttalelse om rovdyrforvaltningen

Rovvilterstatning 2009, Fylkesmannen i Nordland:

<http://www.fylkesmannen.no/fagom.aspx?m=2747&amid=3478687> 18.04.2011 kl . 16.37

Rovvilterstatning 2009, Fylkesmannen i Troms: Antall søknader om erstatning for tap av sau til fredet rovvilt 2000–2009, omsøkte og erstattede dyr samt kadaver som Statens naturoppsyn har dokumentert tatt av fredet rovvilt. <http://www.fylkesmannen.no/fagom.aspx?m=4061&amid=3475577>

Rovvilterstatning 2009, Fylkesmannen i Finnmark:

<http://www.fylkesmannen.no/enkel.aspx?m=2139&amid=1852983>

Samisk statistikk 2010 (NOS – Norges offisielle statistikk)

http://www.ssb.no/emner/00/00/20/nos_samer/nos_d437/nos_d437.pdf

Stortingsmelding nr. 15 (2003–2004): *Rovvilt i norsk natur*. Region 5. Hedmark, Region 6. Trøndelagsfylkene og Møre og Romsdal, Region 7. Nordland, Region 8. Troms og Finnmark

Sør-Troms regionråd. Uttalelse om rovviltforvaltningen: <http://www.sortroms-regionraad.no/Dok/20110408-uttalelse-rovdyrforvaltningen.pdf>

Sametinget styrer Stortinget: <http://www.nrk.no/nyheter/distrikt/nordland/1.5651344>

Appendiks 1

Kommunene med STN-områder

2030			Sør-Varanger
2027		Unjárga	Nesseby
2025		Deatnu	Tana
2023			Gamvik
2022			Lebesby
2021		Kárásjohka	Karasjok
2020	Porsanger		Porsanki
2019		Porsángu	Nordkapp
2018			Måsøy
2017			Kvalsund
2014			Loppa
2012			Alta
2011		Guovdageaidnu	Kautokeino
1943			Kvænangen
1940		Gáivuotna	Kåfjord
1939			Storfjord
1938			Lyngen
1925			Sørreisa
1913/1919/1920			Skånland/Gratangen/Lavangen
1902			Tromsø
1849/1850			Hamarøy/Tysfjord
1805/1853	Narvik/Evenes		

Figur 3.12 Appendiks 2 Rovviltforvaltningsregioner



Figur 3.13 Appendiks 3 Rovviltforvaltningen. (Kilde: Direktoratet for naturforvaltning)



Figur 14 Appendiks 4 Jaktfelt FeFo

